

Välarronderad skogsfastighet i ett skifte – Vörderås

MALUNG-SÄLEN VÖRDERÅS 16:7



LUDVIG  CO



Välarronderad skogsfastighet

Nu finns möjlighet att förvärva en obebyggd lantbruksfastighet i ett samlat skifte i natursköna Vörderås, Malung-Sälens kommun. Fastigheten omfattar cirka 57 ha, varav cirka 47 ha produktiv skogsmark, med ett virkesförråd om cirka 5 200 m³sk. Skogen har en tydlig tyngdpunkt i yngre och medelålders bestånd med god utvecklingspotential, samtidigt som äldre skog och naturvårdsavsättningar bidrar till variation och biologiska värden. Fastigheten är lätt att överblicka tack vare sitt sammanhållna läge och nås via befintligt vägnät i området. Här finns både nyttovärden i form av skogsproduktion, tillväxt och delaktighet i Transtrands Besparingskog, samt rekreativa värden med närhet till fjällnära natur, jakt, fiske, skoterleder och skogslandskapets lugn.



Åsa Eriksson
Affärsområdeschef/Skogsmästare/Registrerad mäklare

070-550 91 27
asa.eriksson@ludvigfast.se



Falun
Södra Mariegatan 18 F
023-939 10

LUDVIG & CO



Skogsmark	46,5 ha
-----------	---------

Myr/kärr/mosse	10,7 ha
----------------	---------

Väg och kraftledning	0,1 ha
----------------------	--------

Vatten	0,6 ha
--------	--------

Total areal	57,9 ha
--------------------	----------------

Virkesförråd:	5 188 m ³ sk
---------------	-------------------------

Fastighetsbeteckning:	MALUNG-SÄLEN VÖRDERÅS 16:7
------------------------------	-------------------------------

**Obebyggd
skogsfastighet i ett
skifte i Vörderås.**

**Utgångspris:
2 500 000 SEK**

Beskrivning

Om fastigheten och områdesbeskrivning

Fastigheten Malung-Sälen Vörderås 16:7 är en obebyggd lantbruksfastighet belägen i Lima-Transtrand, Malung-Sälens kommun. Fastigheten består av ett sammanhållet skifte.

Enligt skogsbruksplanen uppgår landarealen till ca 57,3 ha, varav ca 46,5 ha produktiv skogsmark och ca 10,7 ha myr/kärr/mosse. Därutöver finns ca 0,6 ha vattenyta angiven i planen.

Fastigheten har även andel i Malung-Sälen Transtrands Besparingsskog S:9, andel 0,08415 %. Transtrands Besparingsskog lämnar enligt sin information bidrag till delägare för åtgärder inom jord- och skogsbruk.

Vörderås ligger i Lima-Transtrand, i ett område präglad av skog, myrmarker, tjärnar och fjällnära natur. Läget ger goda möjligheter till friluftsliv, jakt, fiske och skogsbruk. Fastigheten ligger inom ett område där höjden enligt skogsbruksplanen varierar mellan ca 400 och 600 meter över havet.

Transtrands Besparingsskog

Fastigheten har andel i Malung-Sälen Transtrands Besparingsskog S:9, andel 0,08415 %.

Som delägare i Transtrands Besparingsskog kan fastighetsägaren ta del av de fördelar som följer av delägarskapet, bland annat möjlighet till jordägarbidrag för åtgärder inom jord- och skogsbruk. Enligt Transtrands Besparingsskog kan bidrag lämnas till delägare för exempelvis skogsvårdsåtgärder, och aktuella regler och bidragsnivåer fastställs av besparingsskogen.

Besparingsskogen utgör även en långsiktig gemensam resurs för delägarna. Transtrands Besparingsskog omfattar enligt sin information cirka 29 000 ha skogsmark och sköts med målsättning om ekonomiskt utbyte, jämn avkastning och hänsyn till biologisk mångfald.

För köparen innebär andelen ett mervärde utöver den egna skogsmarken, med möjlighet till delägarnytta och stöd kopplat till brukandet av fastigheten. Köparen uppmanas att själv kontrollera aktuella regler, bidragsvillkor och





eventuella förmåner direkt med Transtrands Besparingsskog.

Arealuppgifter

Areal enligt fastighetsutdrag: 53,4579 ha
Enligt fastighetskarta/SeSverige:59,1 ha
Enligt skogsbruksplan: 57,3 ha landareal samt 0,6 ha vatten

Uppgift om areal och gränser från fastighetsdatasystemet och Lantmäteriets kartor har kommit till under en lång tidsepok och är framställda med skilda metoder. De gränser som syns i kartan kan därför ha stora variationer i lägesnoggrannhet, från centimeternivå till ett medelfel på tiotals meter. Därför kan uppgifter om arealen variera från olika källor.

Skogsuppgifter

Det finns en skogsbruksplan upprättad med fältinventering i juni 2026 genom DSK Skog AB. Planen avser tiden från och med 2026-01-01 och tio år framåt. Planläggningsmetoden är okuläruppskattning, där uppgifter om virkesförråd, trädslagsfördelning och virkesuttag grundar sig på bedömningar i fält i kombination med vissa stödmätningar.

Enligt skogsbruksplanen omfattar skogsmarken ca 46,5 ha produktiv skogsmark med ett virkesförråd om ca 5 188 m³sk, motsvarande i genomsnitt ca 112 m³sk/ha. Beräknad

medelbonitet är ca 4,0 m³sk/ha/år. Föreslaget uttag under planperioden uppgår till totalt ca 1 184 m³sk, varav ca 805 m³sk förnygringsavverkning och ca 379 m³sk gallring.

Trädslagsfördelning:

Tall ca 67 %
Gran ca 21 %
Contorta ca 4 %
Björk ca 8 %

Skogen domineras av tall och har en relativt jämn åldersfördelning, dock med övervikt av yngre skog. Gallringsskog utgör en stor del av arealen, vilket ger goda möjligheter till aktiv skogsvård och framtida värdeutveckling. Enligt planen uppgår gallringsskog G1 till ca 32,1 ha, motsvarande ca 69 % av den produktiva skogsmarksarealen.

Tillväxten under planperioden är beräknad till ca 191 m³sk per år med hänsyn till föreslagna åtgärder. Virkesförrådet beräknas, förutsatt att föreslagna åtgärder utförs, uppgå till ca 5 916 m³sk om tio år.

Se vidare i skogsbilagan.

Skogsbruksplanen är upprättad med för skogsbruksplanläggning gängse metoder och kan därför vara behäftad med osäkerhet i angivna uppgifter. Det åligger köparen att själv

kontrollera uppgifterna i skogsbruksplanen.

Fastighetsgränser

Fastighetens gränser kan vara bristfälligt uppmärskade. Säljaren svarar ej för ytterligare uppmärskning av dessa.

Jakt

Fastigheten ligger enligt uppgift inom Transtrands Västra VVO. Av Länsstyrelsens kartinformation framgår att Transtrands Västra viltvårdsområde omfattar cirka 13 300 ha. Jakträtt följer fastigheten enligt gällande regler för viltvårdsområdet. Köparen uppmanas att själv kontrollera medlemskap, villkor och upplägg för jakten med viltvårdsområdet.

Fiske

Fastigheten ligger inom Transtrands FVOF. Fiskevårdsområdet omfattar enligt föreningens information ett stort antal sjöar och strömmande vatten i Transtrandsområdet. Mer information om fiskekort, vatten och aktuella fiskeregler finns på föreningens hemsida.

Förvärvstillstånd

Förvärvstillstånd krävs då fastigheten ligger inom glesbygdsområde. Mäklaren hjälper till med ansökan hos Länsstyrelsen.

Avgift om 5 200 kr betalas till bankgiro 5050-5866. Detta gäller dock inte om köparen sedan minst 12 månader är folkbokförd i glesbygd inom den kommun där egendomen är belägen. Förvärvstillstånd krävs alltid för juridisk person.

Natur och kulturvärden

Enligt skogsbruksplanen är ca 8,3 ha, motsvarande ca 17,3 %, avsatt med målklass NO – Naturvård orört, samt ca 0,2 ha, motsvarande ca 0,4 %, med målklass NS – Naturvård skötsel. NO-bestånden beskrivs som värdefulla sumpskogar, gammal gran-/tallskog och magra tallskogar på försumpad mark.

Planen anger att det inte finns några registrerade kultur- eller fornlämningar på fastigheten. Fastigheten omfattas inte heller av biotopskydd, naturvårdsavtal, vattenskyddsområde eller Natura 2000, och inga nyckelbiotoper eller höga

naturvärden finns registrerade av Skogsstyrelsen enligt planen.

Skiftet ingår i en nationellt registrerad värdetrakt för skog och annan trädbärande mark. Delar av skiftet ingår även i våtmarksinventering, VMI, med områden bedömda till höga naturvärden.

Vägar och samfälligheter

Fastigheten har andel i Malung-Sälen Transtrands Besparingskog S:9 med andel 0,08415 %. Fastigheten berörs även av följande gemensamhetsanläggningar enligt fastighetsutdraget:

Malung-Sälen Trimheden GA:1
Malung-Sälen Transtrand GA:1
Malung-Sälen Högstrand GA:2
Malung-Sälen Vörderås GA:2

Taxeringsvärde

Taxeringsenhet: 110 – Lantbruksenhet, obebyggd
Taxeringsår: 2023
Totalt taxeringsvärde: 1 010 000 kr

Fördelat enligt fastighetsutdrag:
Skogsmark: 973 000 kr, 40 ha
Skogsimpediment: 37 000 kr, 14 ha

Inteckningar

Fastigheten säljs fri från lån och inteckningar.

Rättigheter och belastningar

Enligt fastighetsutdraget har inga rättigheter kunnat hittas under grunduppgifter. Redovisningen av rättigheter kan vara ofullständig och bör kontrolleras av köparen inför förvärv.

Besiktnings och undersökningsplikt

Köparen har enligt jordabalken ett långtgående ansvar att undersöka fastigheten och förvissa sig om dess skick, gränser och areal före köpet. Köparen ges därför möjlighet att på egen hand eller genom konsult före köpet undersöka fastigheten och därigenom skaffa sig kännedom om det skick vari den befinner sig.

Det åligger köparen att själv kontrollera uppgifterna gällande skogen.

Näringsfastighet

Den här fastigheten är en lantbruksfastighet som också är en näringsfastighet. Bara genom att äga en sådan fastighet innebär att man har näringsverksamhet. Det medför bokföringsskyldighet vilket även medger rätt till avdrag för alla kostnader som uppkommer genom ägandet av näringsfastigheten.

Varje år ska du också göra en deklaration för din näringsverksamhet som bifogas din vanliga inkomstdeklaration. Till näringsfastigheten hör skog, åker- och betesmark samt ekonomibyggnader.

Äger man skog eller bedriver jordbruk eller arrenderar ut åkermark har man också momspliktig verksamhet vilket innebär att du ska momsregistrera dig. Prata med din mäklare vad det innebär när det gäller skyldigheter, rättigheter och möjligheter!

Förvärvskalkyl

Vår skogliga kompetens kan erbjuda en förvärvskalkyl som ger dig en bild av hur olika finansieringsalternativ påverkar likviditeten och vilka kostnader och intäkter du kan förvänta dig och när i tiden de infaller.

I det fall du redan äger en skogsfastighet kan vi hjälpa dig att se hur ett tillköp påverkar ditt kassaflöde och hur den befintliga fastigheten påverkar din möjlighet till finansiering.

Kontakta Patrik Heed, skogsekonom på Ludvig & Co, för frågor kring förvärvskalkylen. 023-939 44 eller patrik.heed@ludvig.se

Försäljningssätt

Utgångspris: 2 500 000 SEK

Försäljning sker via budgivning. Som intressent lämnar du in ett anbud via hemsidan eller via telefon eller mail. Säljaren förbehåller sig rätten att fritt anta inkommet bud eller att hålla en efterföljande förhandling/auktion mellan budgivare. Fri provningsrätt förbehålles säljaren.

10 % av köpeskillingen erlägges kontant som

handpenning i anslutning till kontraktstecknandet och resterande vid tillträdet.

Tillträde sker enligt överenskommelse. En förutsättning för tillträde är att köpeskillingen erlagts i sin helhet och att förvärvstillstånd beviljats.

Visning

Välkommen att besöka marken på egen hand. Visa hänsyn till grannar, djur, eventuell pågående jakt och liknande.

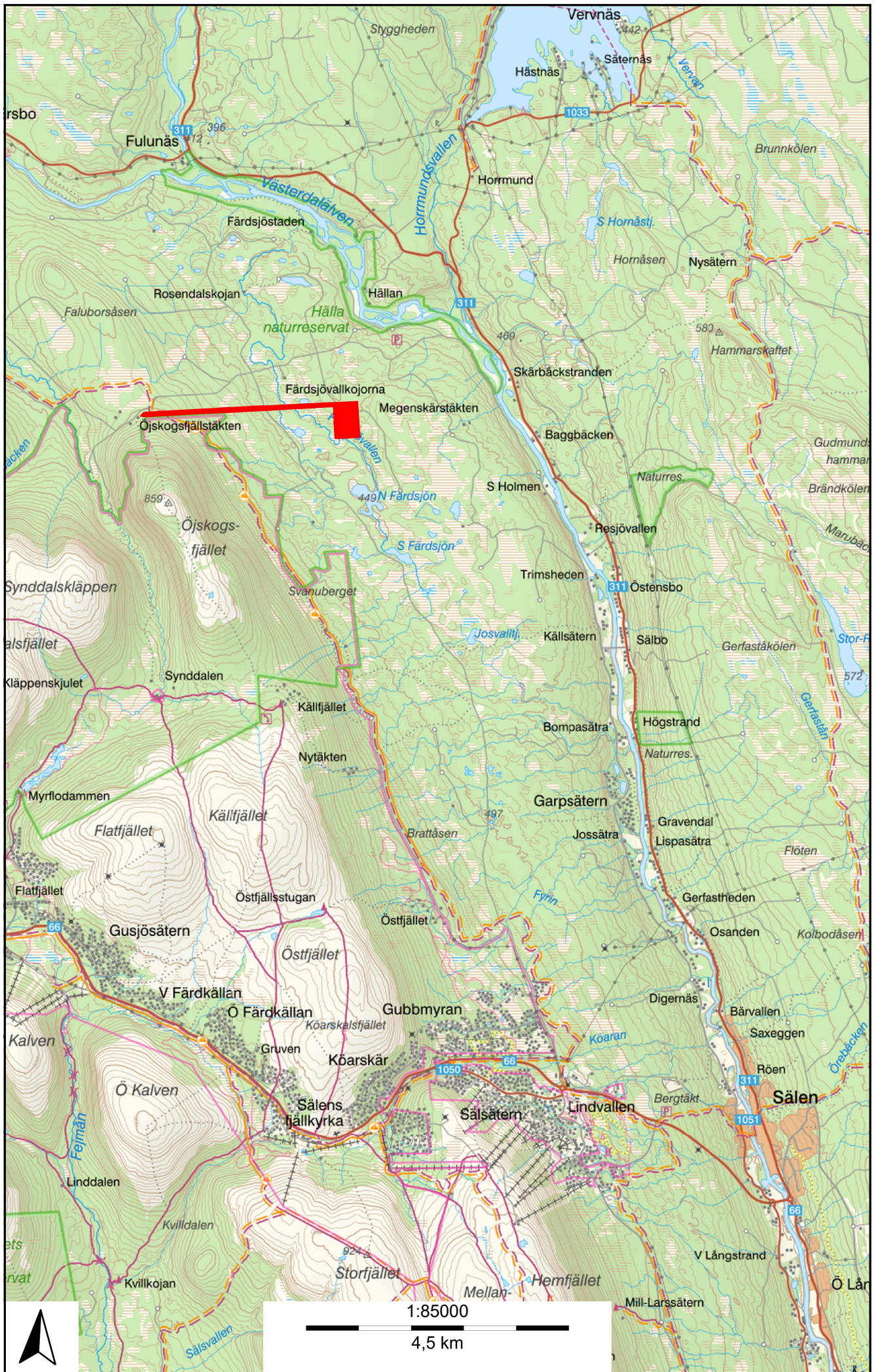
Den här fastigheten har en interaktiv Gårdskarta. Öppna länken i din mobila enhet så kan du klicka på kartbilden när du befinner dig i fält, via GPS, för att se fastighetsgränsen och information från skogsbruksplanen.

Kolbalans

Enligt kolbalansberäkningen i pcSKOG omfattar beräkningen 46,5 ha produktiv skogsmark. Det totala kolförrådet uppgår till cirka 4 213 ton kol, vilket motsvarar cirka 15 437 ton koldioxid CO₂e.

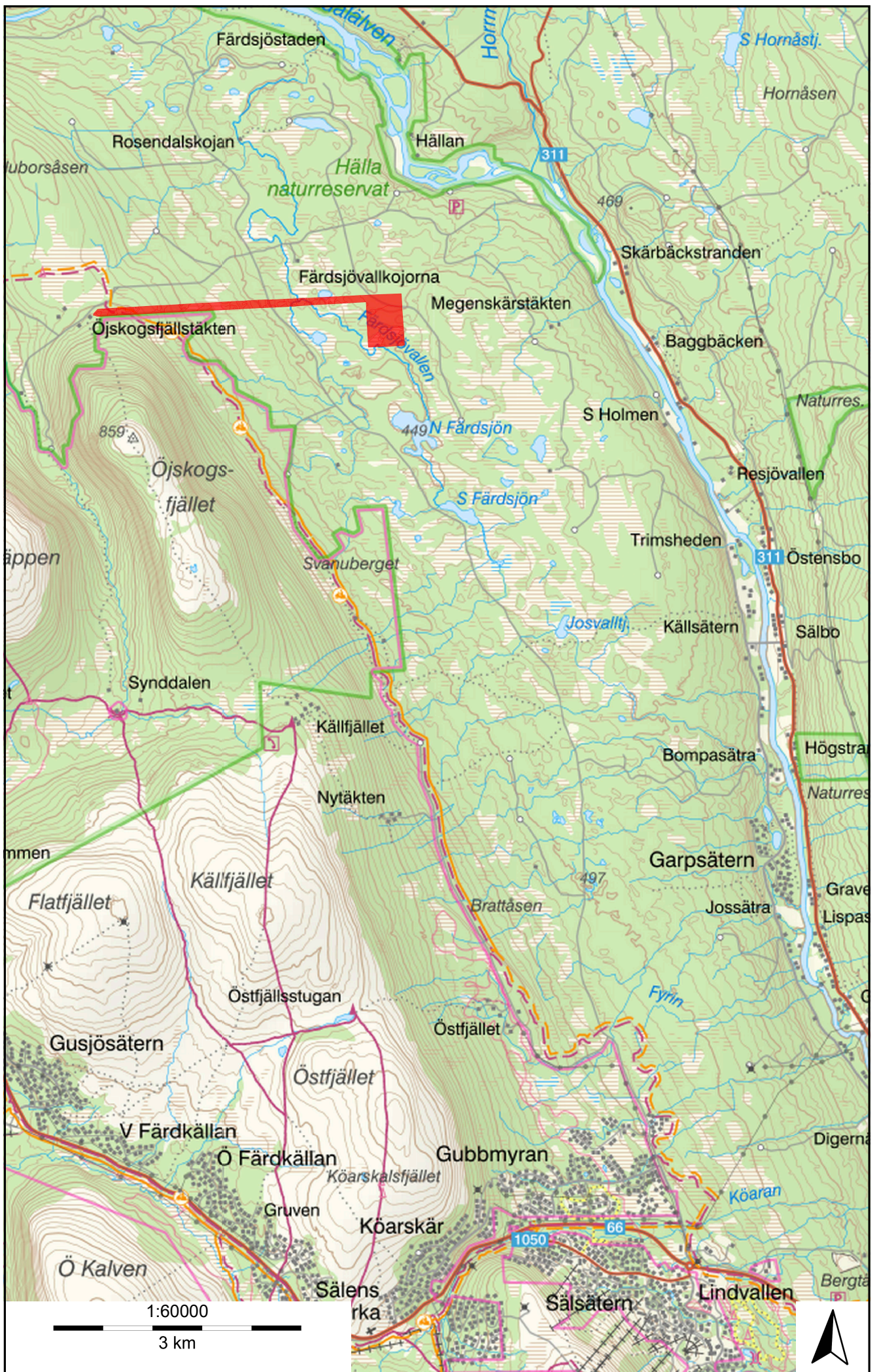
Med hänsyn till föreslagna åtgärder i skogsbruksplanen beräknas fastigheten binda cirka 0,94 ton kol per hektar och år under perioden 2026–2036. Det totala kolförrådet beräknas öka från cirka 90,6 ton/ha år 2026 till cirka 100,0 ton/ha år 2036.

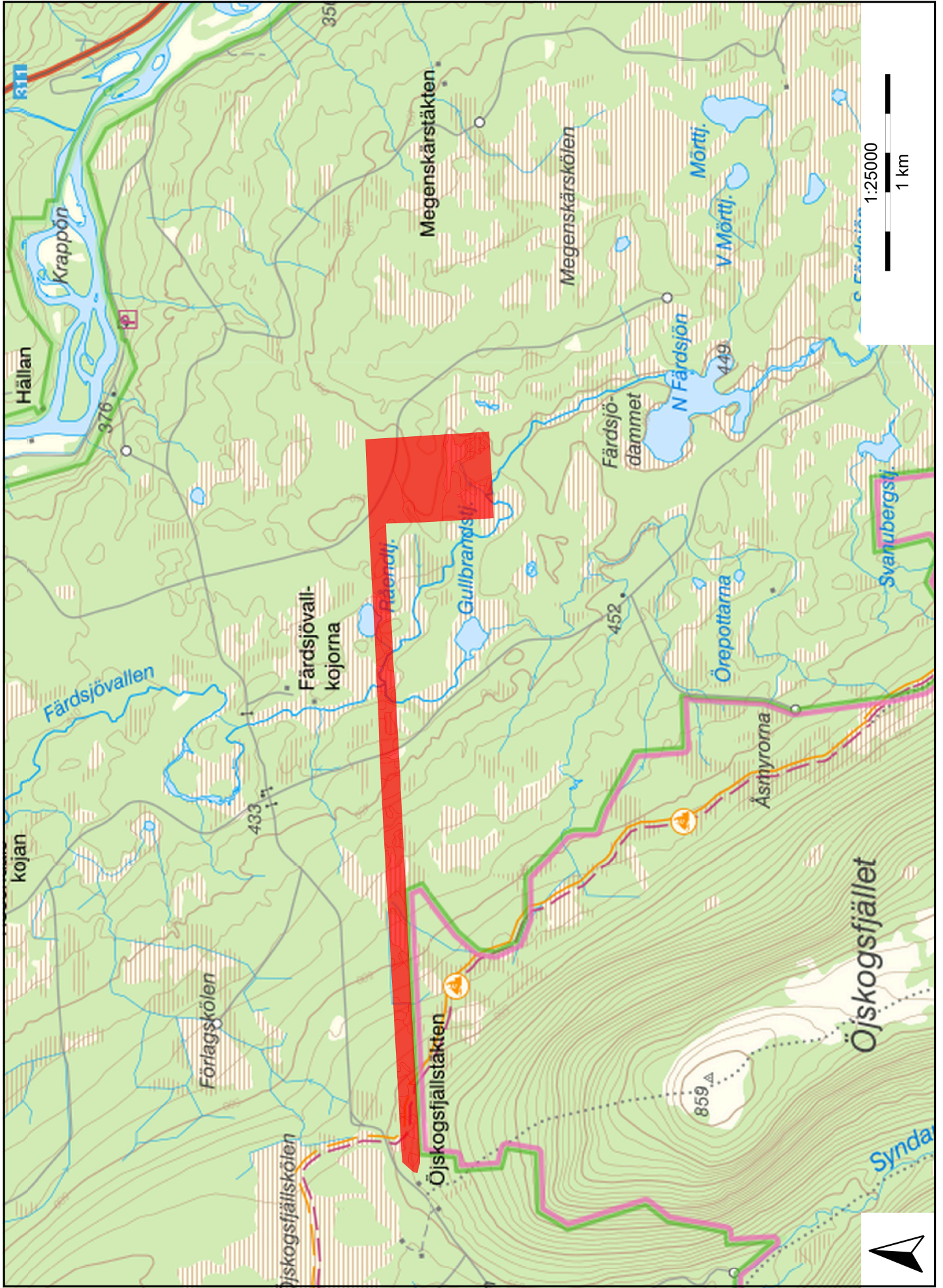
Skogen bidrar därmed inte bara med virkesproduktion och ekonomiska värden, utan även med klimatnytta genom fortsatt kolinlagring i växande skog och skogsmark.

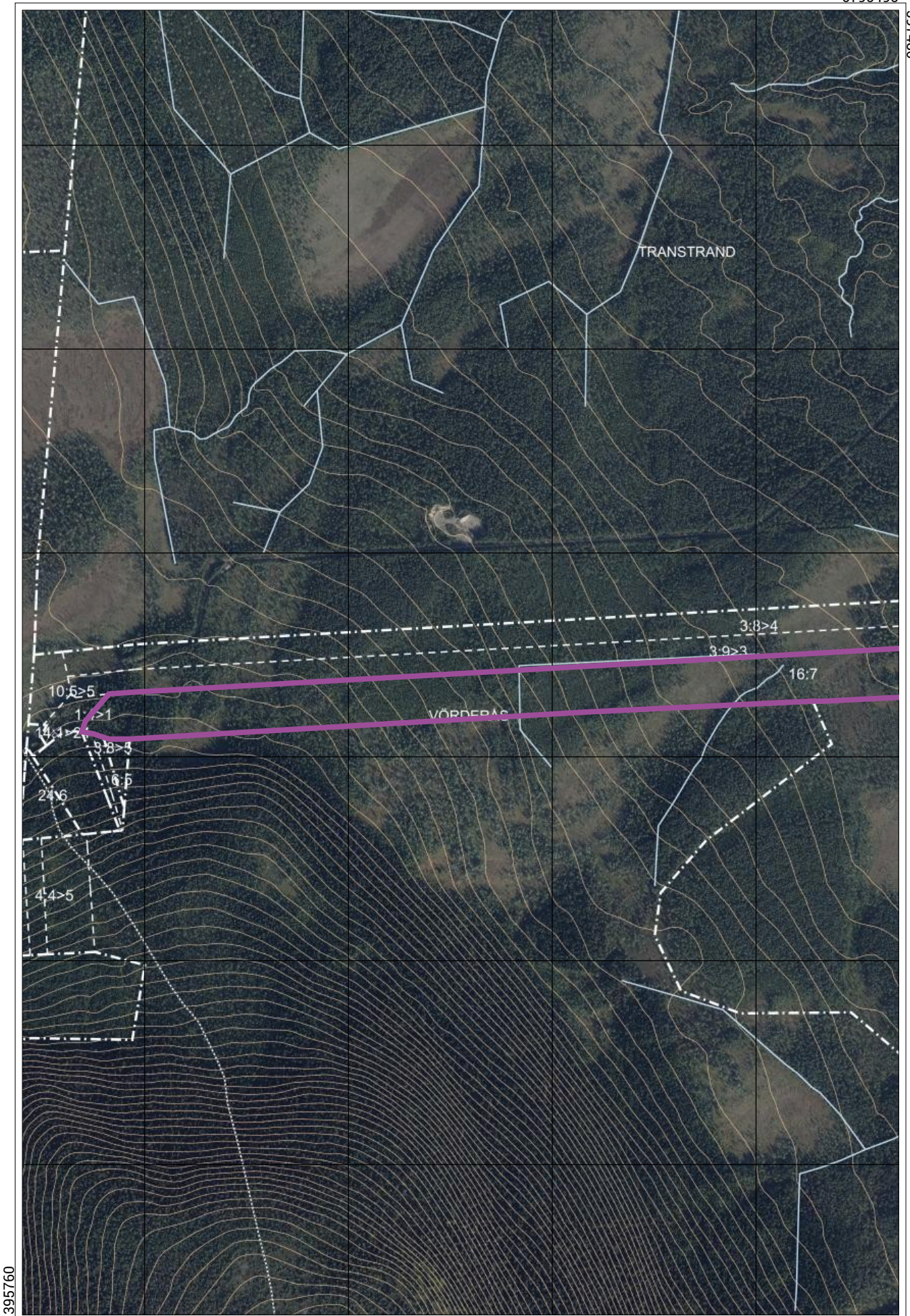


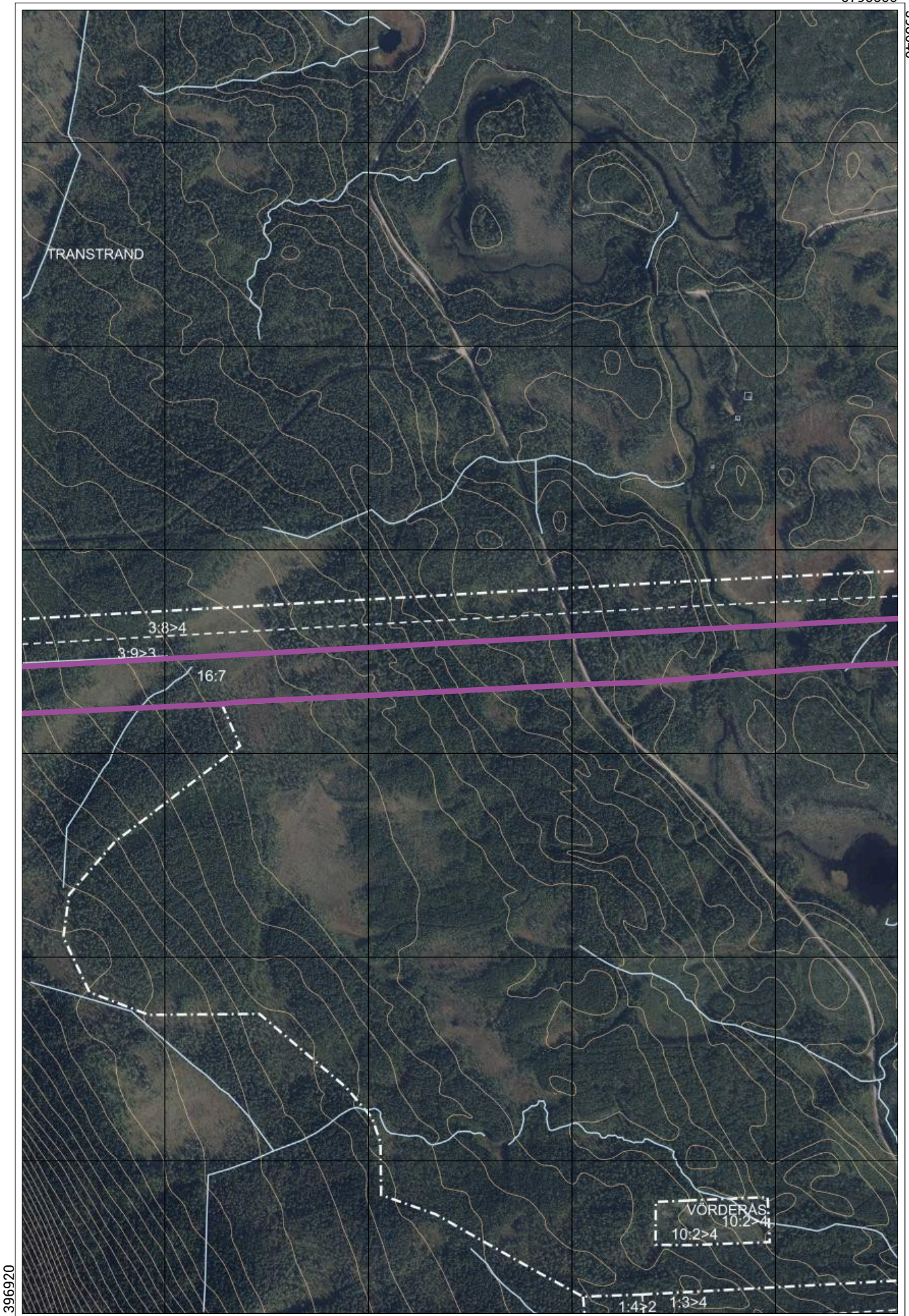
1:85000

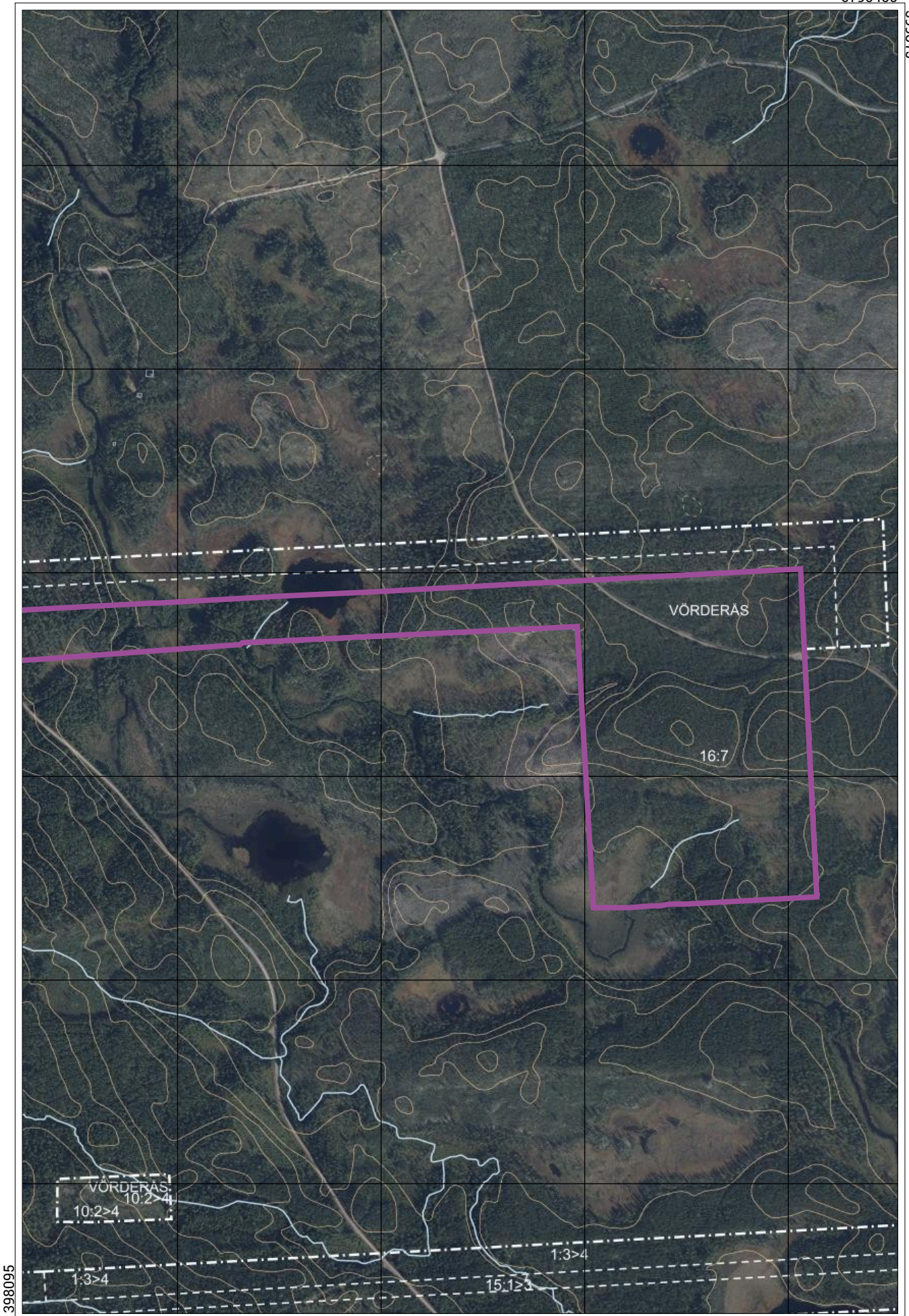
4,5 km







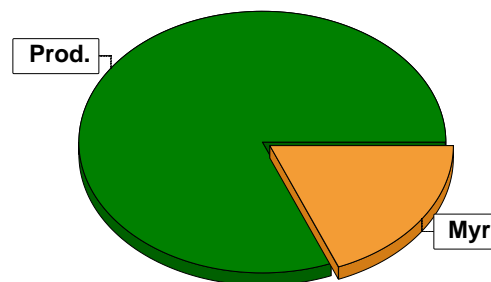




Sammanställning över fastigheten

Arealer

	hektar	%
Produktiv skogsmark	46,5	81
Myr/kärr/mosse	10,7	19
Berg/Hällmark	0,0	<1
Inäga/åker	0,0	<1
Väg och kraftledning (linjeavdrag)	0,1	<1
Annat	0,0	<1
Summa landareal	57,3	
Vatten	0,6	



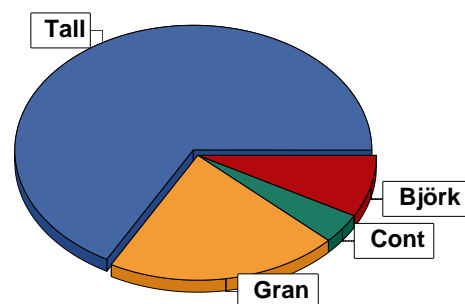
Virkesförråd

	m³sk	%	ha
Totalt	3473	67	34,5
Tall	1086	21	6,0
Gran	226	4	2,8
Björk	403	8	3,2

m³sk
5188

Medeltal

m³sk per hektar
112



Bonitet

Fastighetens medelbonitet är beräknad till
m³sk per ha
4

Tillväxt

Tillväxt för perioden 2026-01-01 + 10 år beräknad med hänsyn till föreslagna åtgärder
m³sk per år
191

Avverkningsförslag

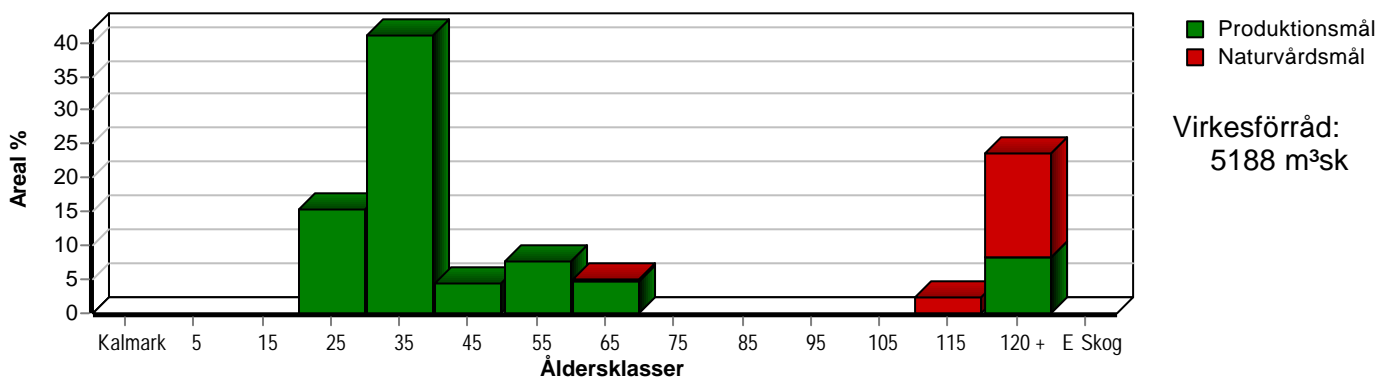
	m³sk
Föryngringsavverkning	805
Gallring	379
Totalt under perioden	1184

Förväntad tillväxt första växtsäsongen
m³sk
204
m³sk per ha
4,4

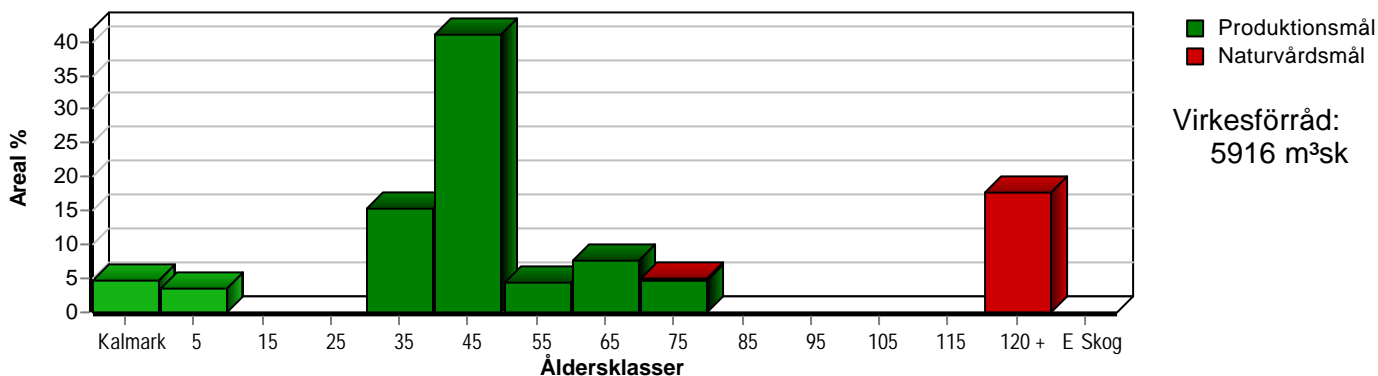
Skogens fördelning på åldersklasser

Åldersklass	Areal		Virkesförråd					
	ha	%	Totalt m ³ sk	m ³ sk /ha	Tall %	Gran %	Björk %	Cont %
Kalmark								
- 9 år								
10 - 19								
20 - 29	7,2	15	288	40	100			
30 - 39	19,1	41	1525	80	83	2		15
40 - 49	2,1	5	184	88	18	42	40	
50 - 59	3,6	8	366	102	47	30	23	
60 - 69	2,4	5	552	230	44	42	14	
70 - 79								
80 - 89								
90 - 99								
100 - 109								
110 - 119	1,1	2	341	310	5	80	15	
120 +	11,0	24	1888	172	74	19	6	
Lågprodskog(E)								
ÖF/Skikt	[1,0]		44	44	100			
Summa/Medel	46,5	100	5188	112	67	21	8	4

Arefördelning, aktuell



Arefördelning, om 10 år (föresatt att föreslagna åtgärder utförs)



Skogens fördelning på huggningsklasser

Huggningsklass	Areal		Virkesförråd					
	ha	%	Totalt m ³ sk	m ³ sk /ha	Tall %	Gran %	Björk %	Cont %
Kalmark K1								
K2								
Röjningsskog R1								
R2	1,6	3	40	25	95			5
Gallringsskog G1	32,1	69	2803	87	70	16	8	7
G2	0,5	1	52	104	20			80
Föryngrings- avverknings- skog S1								
S2	3,8	8	929	244	95	5		
S3	8,5	18	1320	155	41	45	14	
Lågproducer- ande skog E1								
E2								
E3								
Överstånd/Skikt	[1,0]		44	44	100			
Summa/Medel	46,5	100	5188	112	67	21	8	4

Kalmark

K1 Obehandlad kalmark

Mark där åtgärd(er) behövs för att erhålla tillfredsställande föryngring.

K2 Behandlad kalmark

Mark som fullständigt behandlats med återväxt-åtgärder men där föryngringen inte säkerställts.

Röjningsskog

R1 Plantskog

Säkerställd föryngring upp till 1,3 m medelhöjd.

R2 Ungskog

Skog som är över 1,3 m och som i utvecklings-hänseende motsvarar röjningsskog.

Gallringsskog

G1 Normal gallringsskog

Skog som är yngre än skyddsåldern (lägsta ålder för föryngringsavverkning).

G2 Äldre gallringsskog

Skog som uppnått skyddsåldern och där nästa lämpliga åtgärd normalt är gallring.

Föryngringsavverkningsskog

S1 Skog som kan föryngringsavverkas

Normalt föreslås ingen avverkningsåtgärd under planperioden.

S2 Skog som är mogen att föryngringsavverkas

Normalt infaller en avverkningsåtgärd under planperioden.

S3 Skog i föryngringsbar ålder

Föryngringsavverkning bör dock inte utföras.

Lågproducerande skog

E1 Restskog

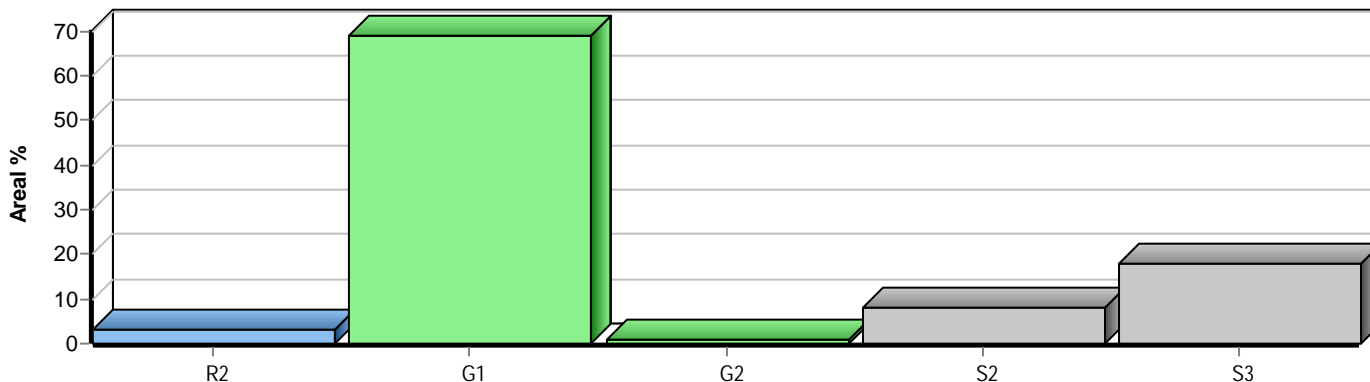
Skog som lämnats efter avverkning eller som uppkommit på grund av skada.

E2 Gles skog

Gles skog eller skog av ett för marken olämpligt träslag.

E3 Skog av hagmarkskaraktär

Gles skog av hagmarkskaraktär.

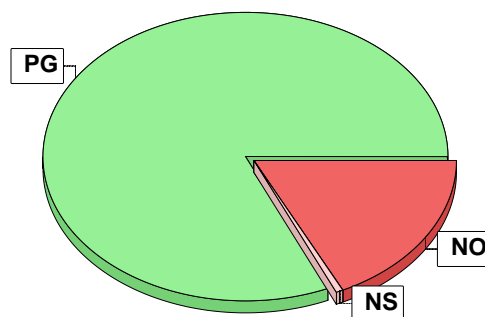


Skogens fördelning på målklasser

Målklass	Areal		Virkesförråd		Tillväxt		Antal avd
	ha	%	m³sk	%	m³sk	%	
PG	38,0	81,8	3868	74,5	1676	87,6	22
K - produktion							0
K - naturvård							0
NS	0,2	0,4	20	0,4	8	0,4	1
NO	8,3	17,8	1300	25,1	229	12,0	9
Summa	46,5	100,0	5188	100,0	1913	100,0	32

Impediment

	ha	%
Myr	10,7	19
Berg	0,0	<1



Målklasser

Målklasserna ger information om skogens brukning. Klasserna har följande innebörd:

PG Produktionsmål med miljöhänsyn

I avdelningar med låga naturvärden där produktionsmålet styr skötseln. Miljöhänsyn tas genom att hänsynsytor, trädgrupper, evighetsträd och buskar mm lämnas. Miljöhänsyn motsvarar högst ca 10 % av avdelningens produktiva skogsmarksareal.

K Produktionsmål med förstärkt miljöhänsyn

I avdelningar med låga/vissa naturvärden förenas produktionsmålet med en förstärkt miljöhänsyn. Produktionsmålet styr huvudinriktningen av skötseln, medan naturvårdsmålet dominerar i vissa delar av avdelningen. Förhållandet mellan målen anges som procentsatser av avdelningens produktiva skogsmarksareal. Förstärkt miljöhänsyn innebär att mer än 10 % av avdelningens produktiva skogsmarksareal utgörs av naturhänsyn. Naturvårdsmålet kan i vissa fall överstiga 50 % av avdelningens produktiva skogsmarksareal.

NS Naturvårdsmål med skötsel

I avdelningar med höga naturvärden där återkommande skötsel är nödvändig för att bibehålla områdets naturvärden samt avdelningar med förutsättningar att återskapa dessa naturvärden. Naturvårdsmålet styr skötseln som endast utförs när det är motiverat av naturvårdsskäl.

NO Naturvårdsmål, orört

I avdelningar med höga naturvärden där fri utveckling är nödvändig för att bibehålla områdets naturvärden samt avdelningar med förutsättningar att återskapa dessa naturvärden. Naturvårdsmålet styr genom att området lämnas för fri utveckling. Ibland kan dock ett nyskapande av död ved vara nödvändig för att påskynda utvecklingen av höga naturvärden.

Kommentarer till Vörderås 16:7

Planen innehåller olika temakartor där skogen är indelad i avdelningar beroende olika parametrar, exempelvis åldrar, ståndortsindex, trädslagsblandning och skötselbehov. Till planen hör också olika sammanställningar. De skogliga åtgärder som anges i skogsskötselplanen är förslag. Det kan ofta finnas olika skötselåtgärder som kan utföras inom samma avdelning, beroende på vilken inriktning och vilka mål som du har med din skog och ditt skogsägande. Virkesförråd och övriga mätresultat är skattningar. Alla avdelningar är målklassade utifrån en dokumenterad naturvärdesbedömningsmetod.

Ingående fastigheter:

Vörderås 16:7

Belägenhet

Fastigheten består av flera skiften belägna i Lima-Transtrands socken, Malung-Sälens kommun. Den totala landarealen är 57,3 ha varav 46,5 ha är produktiv skogsmark. På fastigheten ingår även 0,6 ha vattenyta.

Höjden över havet varierar mellan 400 och 600 meter.

Skogstillstånd

Skogliga data se sammanställning i plan.

Åldersfördelningen av skogen är relativt jämn, men med en övervikt av yngre skog.

Vägsystemet inom fastigheten är tillräcklig för sedvanligt brukande av skogen.

Lantmäteriets fastighetskarta stämmer inte alltid med markerade rågångar. Med stöd av GPS har fastighetsgränser justerats i plan, vid tydliga differenser. Detta gäller skifte 3 som har justerats österut.

Produktionsmål

Mål med produktionen är att idka en god skogsvård och producera virke av bra kvalitet samt att utnyttja markens naturgivna produktionskapacitet och förmåga.

En stor andel yngre skog ger en hög tillväxt på fastigheten, som har en bra tillväxtpotential vid rätt skötsel där gallring och röjning utförs i rätt tid. Genom täta föryngringar och höga stamantal i kombination med kvalitetsinriktade röjningar nås en bra grund för god kvalitetsutveckling.

Förutsättningar att bedriva kontinuitetskogsbruk finns för några bestånd men till stor del består fastigheten idag av enskiktade bestånd. Vill man öka möjligheten till kontinuitetskogsbruk bör en ökad skiktning gynnas i samband med alla åtgärder. Genom t ex höggallring och luckhuggning. Marken är relativt lättföryngrad så det finns goda möjligheter att föryngra bestånd med överhållen skärm.

Avverkning & tillväxt

Se data under fliken Avverkning och tillväxt i plan.

Vid avverkningsförslagen har vanligen en uttagsprocent på 90-95% angetts. Övriga 5-10% motsvarar ungefär den normala naturvårdshänsynen som krävs vid kalavverkning, enligt Skogsvårdslagen.

Skogsvård

Under kommande 10-årsperiod finns det behov av röjning, dessa bör genomföras. Försummad skogsvård kan i framtiden ge instabila bestånd. Skogsvården är en mycket viktig del för beståndsutvecklingen. Några bestånd är också i behov av underväxtröjning/sen röjning.

Markberedning under fröträd eller markberedning och plantering kommer som följdåtgärder efter föryngringsavverkningar.

Övriga åtgärder

Rågångarna behöver ses över och kontinuerligt förbättras.

Naturvärden och naturvårdsmål

Avsatt areal och naturvårdsprocent och framtida lövdominans

Naturvård orört	(NO)	17,3 % (8,3 ha)
Naturvård skötsel	(NS)	0,4 % (0,2 ha)
Kombinerade mål	(K/PF)	0 % (0,0 ha)
Framtida lövdominans		0 % (0,0 ha)

NO-bestånden är värdefulla sumpskogar, gammal gran/tallskog och magra tallskogar på försumpad mark, dessa är naturliga områden att lämna orörda. De fungerar som skydd för krävande djur- och växtarter.

För att värna om livet i vattnet och längs stränderna ska man sträva efter att hålla marken närmast sjöar och vattendrag ständigt beskogad. Redan i samband med gallring bör man skapa skiktning och olikåldrighet för att förbättra stormfastheten. Bäcksystem fungerar som spridningszon för många arter - landskapsekologiskt intressant. Skogen begränsar även tillförsel av slam och övergödande ämnen från omgivningarna och trädens rötter stabiliserar stränderna och förhindrar erosion.

Krav på avsättningar vid eventuell certifiering

Vid certifiering enligt PEFC eller FSC finns ett krav på att **5 %** av arealen sätts av för naturvårdsändamål (NO,NS). Undantag för skogsägare med innehav under 20 ha och som saknar områden med höga naturvärden eller i nära framtid utvecklingsbara naturvärden.

Vid certifiering enligt FSC finns krav på ytterligare 5 % av arealen skall avsättas i syfte att gynna natur- och/eller sociala värden.

Följande områden kan ingå i denna avsättning:

- NO/NS avsatta områden utöver 5% (totalt 10%)
- Områden med förstärkta naturvårdshänsyn (K/PF)
- Områden för friluftsliv/förstärkt hänsyn
- Bestånd där kontinuerligt hyggesfritt skogsbruk används.

För dessa gäller att minst 50% av ursprungliga volymen finns kvar.

Ett krav vid PEFC- och FSC-certifiering är också att **5 % av arealen** (frisk/fuktig mark) domineras av lövträd under merparten av omloppstiden. Bestånden ska skötas så att goda betingelser för lövträdsanknuten biologisk mångfald främjas. Se sammanställningen vilka bestånd som är valda i denna plan.

Naturvärdesklassificering enligt SS 199000:2023 15.2

Klass 1: Högsta naturvärde. Områden med **mycket stor särskild betydelse** för biologisk mångfald. Viktig för att upprätthålla biologisk mångfald på nationell, global nivå. Artfynd med högt artvärde.

Klass 2: Högt naturvärde. Områden med **stor särskild betydelse** för biologisk mångfald. Viktig för att upprätthålla biologisk mångfald på regional, nationell nivå. Innehåller goda livsmiljöer för naturvårdsarter, ofta med inslag av rödlistade- och hotade arter.

Klass 3: Påtagligt naturvärde. Områden med **påtaglig särskild betydelse** för biologisk mångfald. Bidrar till biologisk mångfald på regional, nationell nivå. Enskilda områden kan **lokalt ha stor särskild betydelse** där landskapet i övrigt är påverkat och har brist på mångfald. Innehåller goda livsmiljöer för naturvårdsarter.

Klass 4: Visst naturvärde. Områden med **viss särskild betydelse**. Biotop med vissa kvaliteter. Kan innehålla naturvårdsarter. Enskilda områden **kan lokalt ha betydelse** där landskapet i övrigt är påverkat och har brist på mångfald. De kan vara områden lämpliga att lämna orörda för att de saknar produktionsintresse eller för att uppnå % avsättningar.

Klass 5: Allmän betydelse. Endast allmän betydelse för biologisk mångfald - räknas inte som

naturvärdesbiotop. Omfattar biotoper som är tydligt påverkade och saknar kontinuitet. Livsmiljö för vanliga arter. Kan bidra till spridning av arter. Enskilda områden kan lokalt ha betydelse för biologisk mångfald.

Klass 6: Saknar betydelse. Saknar uppenbar betydelse för biologisk mångfald. Odlad monokultur eller av annan anledning domineras av ett fåtal arter. bidrar inte till mångfald.

Klass 7: Negativ betydelse. Uppenbar negativ betydelse - övrig mark med mycket begränsad vegetation.

Kulturvärden

Skogen i området är präglad av ett aktivt brukande. Spår av mänsklig aktivitet efter ängsbruk, myrslätter, gruvdrift och kolframställning har stora kulturvärden som är värda att bevara. Visa hänsyn till fångstgropar, gruvhål, slagghögar, tjärdalar, kolbottnar, kojruiner och gamla inägomarker med diken och odlingsrösen. Riksantikvarieämbetet har registrerat fornlämningar och övriga kulturhistoriska lämningar. Kulturminnesinventeringen "Skog & Historia" har också inventerat kulturminnen.

Det finns inga registrerade kultur- eller fornlämningar på fastigheten.

För mer information se: Fornsök hos Riksantikvarieämbetet <https://app.raa.se/open/fornsok/> och www.skogsstyrelsen.se/skogensparlor

Områdesskydd

Fastigheten omfattas inte av biotopskydd, naturvårdsavtal, vattenskyddsområde eller Natura-2000. Inga nyckelbiotoper eller höga naturvärden finns registrerade av Skogsstyrelsen.

Se även www.skogsstyrelsen.se/skogensparlor för mer information.

Rekreation & friluftsliv

Hänsyn till vandringsstigar bör beaktas i samband med åtgärder. Genom skiftet på berget går en skoterled.

Fjällnära skog

Skogsvårdslagens gräns för fjällnära skog

Fjällnära skog är skog i höglänt terräng nära fjällkedjan, ofta med betydande föryngringssvårigheter. Syftet med gränsen för fjällnära skog är att avgränsa skog, där det krävs särskild hänsyn till andra markanvändningsintressen, främst naturvård, rennäring och turism. All fjällnära skog ligger inom svårföryngrad skog.

Skogsvårdslagens bestämmelser gällande fjällnära skog:

Tillstånd krävs för avverkning. Tillståndet får inte lämnas om väsentliga naturvärden hotar att skadas. Skogsvårdsstyrelsen får inte tillåta större hyggen än 20 ha, inom brukningsenheten. Föryngringen av angränsande bestånd skall vara säkerställd innan tillstånd ges till avverkning. Hänsyn skall visas till mindre mark- eller vattenområden som utgör livsmiljö för hotade eller skyddsvärda djur- och växtarter. Tillståndet får innehålla villkor om fjällskogsbildning och beståndsföryngring. Endast skonsam markberedning. Utländska trädarter får inte användas som skogsodlingsmaterial.

Landskapsperspektiv

Skiftet ingår i en nationellt registrerad värdestrakt (Skog och annan trädbärande mark).

En värdestrakt är ingen juridisk skyddsform och innebär inga förändringar av markägares eller verksamhetsutövers rättigheter och skyldigheter. Däremot ger en gemensam syn på landskapets naturvärden bättre förutsättningar för alla att arbeta mot samma mål. Värdestrakter är områden i landskapet med en särskilt hög täthet av skyddad mark av en viss naturtyp som har ett regionalt/nationellt värde, till exempel sumpskogar eller lövskogar. Den högre tätheten av områden med höga naturvärden gör att det finns bättre förutsättningar för

växt- och djurliv, ekologiska funktioner och processer än i omgivande landskap.

Det innebär alltså inte att alla delar i en värde-trakt behöver ha höga naturvärden. Värde-trakterna hjälper dig och andra aktörer att lyfta blicken från en enskild fastighet och i stället se på markerna från ett landskapsperspektiv. De är ett kunskapsunderlag som kan användas för planering och prioritering av hänsyn och åtgärder i landskapet.

Se mer: [Nationella kartsikt med värde-trakter](#)

Olika delar av skiftet ingår i våtmarksinventering (VMI). bedömda till höga naturvärden.

På fastigheten är det vårt råd att engagerad, aktiv och intensiv skötsel sker även i fortsättningen för att tillvarata de goda produktionsbetingelserna som finns på huvuddelen av marken.

Fältarbetet utfört i juni månad 2026 av Lars Jonsson, DSK Skog AB

Avdelningsbeskrivning

Skifte: 1

När: 1 = Snarast, 2 = Inom 2-5 år, 3 = Inom 5-10 år, i = grön kommentar, ii = generell kommentar, 4 = Inom 10 - 20 år, FF = Förfallen, iii = åtgärdskommentar, iv = speciella värden ¹

Avd nr	Areal ha (-avdrag) [skikt]	Ålder år	Hkl (Skikt)	SI	Virkesförråd		Mål klass	Trädslag		Med diam cm	Beskrivning	Åtgärd Alternativ	N ä r	Uttag inkl tillväxt		Arlig tillväxt m ³ /sk/ha	Not ¹	
					ha	avd		%	m ³ /sk									
1	7,3 (-0,1)L	24	G1	T19	40	288	PG	Tall	100	10	Kräkbär-Ljungtyp Frisk	Röjning	1	30		4,3	ii,iv	
2	0,6	130	S3	G18	200	120	NO	Tall Gran Björk	5 75 20	27 22 17	Källa Blåbärstyp Fuktig	Ingen åtgärd				3,9	i,iv	
3	10,2	33	G1	T20	75	765	PG	Tall	100	12	Kräkbär-Ljungtyp Frisk	Underv röj f gallring Inventering	1 3	20	153	4,6	ii,iv	
4	2,4	33	G1	T20	90	216	PG	Tall	100	14	Kräkbär-Ljungtyp Frisk	Inventering	3			5,8	iv	
5	1,6	130	S3	T14	80	128	NO	Tall Gran Björk	40 20 40	20 13 11	Kräkbär-Ljungtyp Fuktig	Ingen åtgärd				1,6	i,iv	
6	2,0	33	G1	T22	130	260	PG	Tall Gran	90 10	15 15	Blåbärstyp Frisk	Underv röj f gallring Gallring	2 3	35	116	6,6	iv	
7	2,2	160	S2	T19	235	517	PG	Tall	100	28	Blåbärstyp Frisk	Föryng avv, fröträdd Markberedning (F)	1 2	80	414	1,1	ii,iv	
8	0,8	180	S3	T20	190	152	NO	Tall	100	30	Blåbärstyp Frisk	Ingen åtgärd				2,5	i,iv	
9	10,7										Myr							
10	0,6										Vatten							

pcSKOG Plan

Utskriven: 2026-06-18

Län: Dalarnas län Kommun: Malung-Sälen Församling: Lima-Transtrand Vörderås 16:7 Fritt fält 2: 200387418

pcSKOG Plan

Avdelningsbeskrivning

Skifte: 1

När: 1 = Snarast, 2 = Inom 2-5 år, 3 = Inom 5-10 år, i = grön kommentar, ii = generell kommentar, 4 = Inom 10 - 20 år, FF = Förfallen, iii = åtgärdskommentar, iv = speciella värden ¹

Avd nr	Areal ha (-avdrag) [skikt]	Ålder år	Hkl (Skikt)	SI	Virkesförråd		Mål klass	Trädslag		Med diam cm	Beskrivning	Åtgärd Alternativ	N ä r	Uttag inkl tillväxt		Arlig tillväxt m ³ /sk/ha	Not ¹
					ha	avd		%	m ³ /sk								
11	0,7	150	S2	T21	280	196	PG	Tall Gran	85 15	32 18	Enst gammal tall Blåbärstyp Frisk	Föryng avv Markberedning (F) Plantering (F)	1 2 2	95	186	0,5	iv
12	0,9	150	S3	G17	155	140	NO	Tall Gran Björk	30 50 20	26 20 18	Blåbärstyp Fuktig	Ingen åtgärd				2,8	i,iv
13	0,3	145	S2	T19	240	72	PG	Tall Gran	90 10	30 14	Blåbärstyp Frisk	Föryng avv Markberedning (F) Plantering (F)	1 2 2	95	68	0,5	iv
14	0,6	130	S3	G18	195	117	NO	Tall Gran	10 90	30 20	Blåbärstyp Frisk	Ingen åtgärd				4,1	i,iv
15	0,6	135	S2	T19	240	144	PG	Tall Gran	90 10	24 16	Blåbärstyp Frisk	Föryng avv Markberedning (F) Plantering (F)	1 2 2	95	137	0,5	iv
16	0,5	160	S3	T14	80	40	NO	Tall	100	15	Fattigstyp Fuktig	Ingen åtgärd				1,6	i,iv
17	1,0	40	G1	G18	85	85	PG	Tall Gran Björk	10 50 40	15 16 12	Skittad Olikåldrigt Var fuktighet Blåbärstyp Frisk	Underv röj f gallring Gallring	1 3	20	22	4,6	iv
17	[1,0]	180	ÖF	G18	44	44	PG	Tall	100	46	Inväxta öf Blåbärstyp Frisk	Ingen åtgärd				1,1	

pcSKOG Plan

Utskriven: 2026-06-18

Län: Dalarnas län Kommun: Malung-Sälen Församling: Lima-Transtrand Vörderås 16:7 Fritt fält 2: 200387418

pcSKOG Plan

Avdelningsbeskrivning

Skifte: 1

När: 1 = Snarast, 2 = Inom 2-5 år, 3 = Inom 5-10 år, i = grön kommentar, ii = generell kommentar, 4 = Inom 10 - 20 år, FF = Förfallen
iii = åtgärdskommentar, iv = speciella värden ¹

Avd nr	Areal ha (-avdrag) [skikt]	Ålder år	Hkl (Skikt)	SI	Virkesförråd		Mål klass	Trädslag		Med diam cm	Beskrivning	Åtgärd Alternativ	När	Uttag inkl tillväxt		Arlig tillväxt m ³ /ha	Not ¹
					ha	avd		%	m ³ /sk								
18	0,9	50	G1	T20	120	108	PG	Tall Gran Björk	65 20 15	26 16 13	Olikåldrigt Blåbärstyp Frisk	Underv röj f gallring Inventering	1 3			5,2	ii
19	1,1	40	G1	G19	90	99	PG	Tall Gran Björk	25 35 40	22 16 13	Olikåldrigt Blåbärstyp Frisk	Underv röj f gallring Inventering	1 3			5,4	
20	0,9	65	G1	G21	320	288	PG	Tall Gran Björk	5 75 20	25 20 14	Blåbärstyp Frisk	Inventering	3			8,9	iv
21	0,8	55	G1	G19	145	116	PG	Tall Gran Björk	25 40 35	24 17 14	Bäck Blåbärstyp Frisk	Inventering	3			5,9	iv
22	1,2	220	S3	T16	110	132	NO	Tall	100	27	Olikåldrigt Kråkbär-Ljungtyp Frisk	Ingen åtgärd				1,6	i,iv
23	1,0	200	S3	T14	130	130	NO	Tall Gran Björk	70 20 10	38 17 15	Starr-Fräkentyp Blöt	Ingen åtgärd				1,8	i,iv
24	0,5	35	G2	C16	105	53	PG	Tall Cont	20 80	19 16	Blåbärstyp Frisk	Inventering	3			6,3	iv
25	0,3	60	G1	T20	190	57	PG	Tall Björk	95 5	18 14	Blåbärstyp Frisk	Gallring	1	35	20	4,5	iv
26	1,6	30	R2	T17	25	40	PG	Tall Cont	95 5	8 8	Blåbärstyp Frisk	Röjning	2	20		2,6	iv

pcSKOG Plan

Utskriven: 2026-06-18

Län: Dalarnas län Kommun: Malung-Sälen Församling: Lima-Transtrand
Vörderås 16:7 Fritt fält 2: 200387418

pcSKOG Plan

Avdelningsbeskrivning

Skifte: 1

När: 1 = Snarast, 2 = Inom 2-5 år, 3 = Inom 5-10 år, i = grön kommentar, ii = generell kommentar, 4 = Inom 10 - 20 år, FF = Förfallen
iii = åtgärdskommentar, iv = speciella värden ¹

Avd nr	Areal ha (-avdrag) [skikt]	Ålder år	Hkl (Skikt)	SI	Virkesförråd		Mål klass	Trädslag		Med diam cm	Beskrivning	Åtgärd Alternativ	När	Uttag inkl tillväxt		Arlig tillväxt m ³ /ha	Not ¹
					ha	avd		%	m ³ /sk								
27	0,4	50	G1	G16	45	18	PG	Tall Gran Björk	35 50 15	25 15 11	Glest Delv försumpat Blåbärstyp Fuktig	Inventering	3			2,7	iv
28	0,3	65	G1	T20	170	51	PG	Tall Gran Björk	70 20 10	21 15 11	Blåbärstyp Frisk	Gallring	2	35	21	4,6	
29	2,4	35	G1	C14	80	192	PG	Tall Cont	5 95	14 13	Var fuktighet Blåbärstyp Frisk	Inventering	3			4,7	iv
30	0,7	65	G1	T20	195	137	PG	Tall	100	16	Blåbärstyp Frisk	Gallring	1	35	48	4,3	ii
31	1,1	55	G1	T18	85	94	PG	Tall Gran Björk	65 15 20	20 17 13	Glest Skoterled Blåbärstyp Frisk	Inventering	3			3,6	ii
32	0,4	55	G1	G17	75	30	PG	Tall Gran Björk	20 60 20	23 19 15	Blåbärstyp Fuktig	Inventering	3			3,5	ii,iv
33	1,1	115	S3	G18	310	341	NO	Tall Gran Björk	5 80 15	34 32 20	Blåbärstyp Fuktig	Ingen åtgärd				5,8	i,iv
34	0,2	60	S3	B14	100	20	NS	Tall Gran Björk	5 35 60	26 20 17	Fd inäga Starr-Fräkentyp Fuktig	Inventering	3			3,8	i,iv

pcSKOG Plan

Utskriven: 2026-06-18

Län: Dalarnas län Kommun: Malung-Sälen Församling: Lima-Transtrand
Vörderås 16:7 Fritt fält 2: 200387418

pcSKOG Plan

Kolbalans

Produktiv skogsmark

Areal på vilken kolförrådet beräknas

ha
46,5

Kolbindning

Inbunden mängd kol för perioden 2026-01-01 + 10 år beräknad med hänsyn till föreslagna åtgärder

ton/ha/år
0,94

Totalt kolförråd

Kol

Koldioxid CO₂e

ton
4 213
15 437

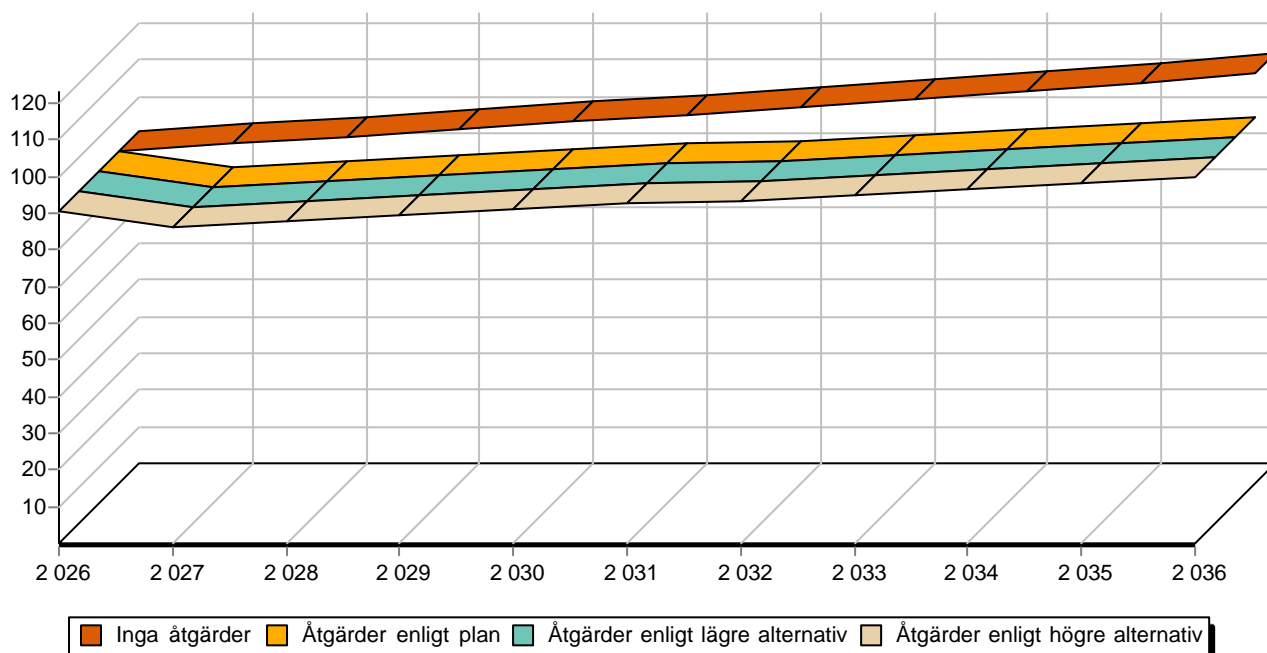
Kolförråd, ton/ha

	2026	2036
Barr/löv	1,3	1,3
Grenar	7,5	8,6
Stamved	27,5	31,8
Stubbar och rötter	13,0	15,6
Förna och markbundet kol	41,3	42,7
	90,6	100,0

Scenarion, ton kol/ha

	Enlig plan	Lägre alternativ	Högre alternativ
Förnyngsringssavverkning	-6,3	-6,3	-6,3
Avverkning ÖF	0,0	0,0	0,0
Gallring	-4,0	-4,0	-4,0
Röjning	-1,3	-1,3	-1,3
	-11,6	-11,6	-11,6

Totalt kolförråd, ton/ha



Budgivningsinformation från Fastighetsmäklarinspektionen

Bud är inte bindande

Ett bud är normalt inte bindande – inte ens om det lämnas skriftligt. Först när både säljaren och köparen har undertecknat ett köpekontrakt för fastigheten blir köpet bindande. Innan dess kan både säljaren och köparen ändra sig utan att motparten kan ställa några krav.

Mäklarens skyldigheter vid budgivning

Mäklaren ska ge alla spekulanter tydlig information om hur en eventuell budgivning kommer att gå till och hur de bör lämna sina bud. Mäklaren ska också informera om eventuella krav eller önskemål från säljaren.

Eftersom det är säljaren som avgör om ett bud är intressant eller inte ska mäklaren ta emot och vidarebefordra alla bud till säljaren. Det gäller även om en spekulant inte har lämnat sitt bud på det sätt som bestämts. Mäklaren ska också vidarebefordra meddelanden från spekulanter om intresse för objektet till säljaren.

Mäklarens skyldigheter gäller till dess att säljaren och köparen har undertecknat ett köpekontrakt.

Mäklarens skyldigheter när uppdraget har slutförts

En mäklare är skyldig att upprätta en förteckning över budgivningen med uppgifter om:

- spekulantens namn (alternativt namnet på spekulantens ombud).
- kontaktuppgifter, som kan vara en adress, en e-postadress eller ett telefonnummer.
- budets belopp, tidpunkten för när budet lämnades och eventuella villkor för budet, till exempel villkor om lån eller besiktning.

Mäklaren ska överlämna förteckningen till säljaren och köparen när uppdraget har slutförts. Om uppdraget har slutförts utan att det blivit någon försäljning ska mäklaren ändå överlämna förteckningen till uppdragsgivaren. Detta gäller till exempel om uppdragsavtalet har sagts upp av mäklaren eller av dig som uppdragsgivare.

Säljaren bestämmer över budgivningen

Säljaren bestämmer – i samråd med mäklaren – hur budgivningen ska gå till. Men säljaren är inte juridiskt bunden av sådana överenskommelser. Därför kan formerna för budgivningen ändras.

Det är säljaren som bestämmer till vem han eller hon vill sälja, när och till vilket pris. Det betyder att säljaren inte behöver sälja till den som har lämnat det högsta budet.

Säljaren är inte juridiskt bunden av ett löfte att sälja eller att sälja till det pris som har presenterats i marknadsföringen.

Budgivningen kan ske på olika sätt

I praktiken finns det två modeller: öppen och sluten budgivning.

Vid en öppen budgivning lämnar spekulanterna sina bud till mäklaren, som löpande redovisar buden till säljaren och till övriga spekulanter. Spekulanterna får då möjlighet att lägga nya bud.

Vid en sluten budgivning får spekulanterna en viss tid på sig att lämna sina bud, vanligtvis skriftligt. Mäklaren redovisar buden för säljaren. Den som har lämnat bud får ingen information om övriga bud.

Kort om budgivningen

Vem som helst kan ge ett bud – skriftligt eller muntligt. Budet kan förenas med villkor.

En spekulant kan inte räkna med att få information av mäklaren om hur en budgivning fortskrider.

En spekulant har inte rätt att få uppgifter från mäklaren om vilka de övriga budgivarna är, vilka bud som har lämnats eller vilka villkor som har diskuterats med andra spekulanter.

Efter försäljningen har en spekulant enbart rätt att få information från mäklaren om att objektet har sålts till någon annan.

Behandling av personuppgifter - Dataskyddspolicy

Vi på Ludvig & Co Fastighetsförmedling vill att du ska känna dig trygg när du lämnar dina personuppgifter till oss. Vi värnar om din personliga integritet och eftersträvar alltid en hög nivå av dataskydd. De personuppgifter du lämnar kommer att behandlas enligt vår dataskyddspolicy. För mer information se ludvigfast.se/dataskyddspolicy

Om du har några frågor eller funderingar rörande behandlingen av dina personuppgifter, hör gärna av dig till oss enligt nedanstående kontaktinformation.

Ludvig & Co Fastighetsförmedling AB (559318-0945)
Warfvinges väg 32
112 51 Stockholm

E-post: dso@ludvig.se

Köparinformation

Allmän information

Fastigheten köps i det skick den befinner sig i på kontraktsdagen. Vid tillträdet ska fastigheten stämma överens med vad som har avtalats mellan parterna och den får heller inte avvika från vad köparen med fog kunnat förutsätta vid köpet. En säljare är skyldig för dolda fel i tio år efter försäljningen av en fastighet.

Köparens undersökningsplikt

Köparen bör genomföra en noggrann undersökning av fastigheten, det vill säga uppfylla sin undersökningsplikt. En köpare har en långtgående undersökningsplikt som omfattar alla delar av fastigheten och Ludvig & Co Fastighetsförmedling rekommenderar köpare att anlita en sakkunnig för en noggrann genomgång. Mer om detta samt hur man gör om man upptäcker fel vid en besiktning går att läsa på vår hemsida - ludvigfast.se/koparinformation

Fastighetsmäklarens information om fel

Fastighetsmäklaren har inget ansvar för fastighetens skick eller för eventuella fel. Om fastighetsmäklaren har fått vetskap om, sett eller misstänker brister ska mäklaren informera om detta.

Uppgifter om areal

Fastighetsmäklaren har skyldighet att redovisa de areakällor som denne har tillgång till men köparen uppmanas att själv undersöka fastighetens gränser och storleken på eventuella byggnader om detta är av vikt för köparen.

Budgivning

Om flera spekulanter är intresserade av samma fastighet kan budgivning bli aktuell. Läs mer om hur en budgivning går till samt köparens, säljarens och mäklarens skyldigheter och rättigheter på vår hemsida - ludvigfast.se/koparinformation. Där finns också information om säljarens rätt att bestämma köpare samt om vilka som får ta del av budgivningsförteckningen etc.

Information om sidoverksamhet

Om fastigheten annonseras på Hemnet eller Boneo utgår en indirekt ersättning till Ludvig & Co Fastighetsförmedling AB. Ersättning utgår enligt vad som föreskrivs på <https://documents.portal.hemnet.se/daeZd0anx395ne8jfpzy3pv715lm> respektive <https://www.boneo.se/artikel/formedlingsersattning-for-boneo-annonsprodukter-och-tjanster%22>

För de fall annan sidoverksamhet förekommer i den enskilda förmedlingen informerar mäklaren om det separat.

Åtgärder mot penningtvätt och finansiering av terrorism

Fastighetsmäklare lyder under lagen om åtgärder mot penningtvätt och finansiering av terrorism. Därför behöver mäklaren göra en identitetskontroll samt ställa en rad frågor till såväl säljare som köpare bland annat kring finansiering av köpet.

Mer information

Informationen i denna handling är på intet sätt heltäckande. Läs mer om köparens undersökningsplikt, anlitan av besiktningssman, areal samt säljarens upplysningsplikt på ludvigfast.se/koparinformation samt uppgifter om möjlighet till friskrivning och vad som sker vid fastighetsbildning, budgivning samt annan matnyttig information på ludvigfast.se/koparinformation

För frågor gällande boendekostnadskalkyl, EU-stöd, skattefrågor eller frågor av annan karaktär är du givetvis varmt välkommen att kontakta aktuell fastighetsmäklare för denna fastighet eller någon av våra andra kunniga mäklare. Du är också varmt välkommen att ta kontakt med vårt systerföretag, Ludvig & Co AB, om du önskar att komma i kontakt med skatteexperter, ekonomer alternativt jurister som sitter på 130 orter runt om i landet.

Behandling av personuppgifter - Dataskyddspolicy

Vi på Ludvig & Co Fastighetsförmedling vill att du ska känna dig trygg när du lämnar dina personuppgifter till oss. Vi värnar om din personliga integritet och eftersträvar alltid en hög nivå av dataskydd. De personuppgifter du lämnar kommer att behandlas enligt vår dataskyddspolicy. För mer information se ludvigfast.se/dataskyddspolicy

Om du har några frågor eller funderingar rörande behandlingen av dina personuppgifter, hör gärna av dig till oss enligt nedanstående kontaktinformation.

Ludvig & Co Fastighetsförmedling AB (559318-0945)
Franzégatan 6
112 51 Stockholm

E-post: dso@ludvig.se



LUDVIG  CO

ludvigfast.se

Kartor ur allmänt kartmaterial, © Lantmäteriverket, 801 82 Gävle.
Medgivande Dnr M2020/06039.

För mångfaldigande och återgivning av kartorna behövs Lantmäteriverkets skriftliga medgivande.