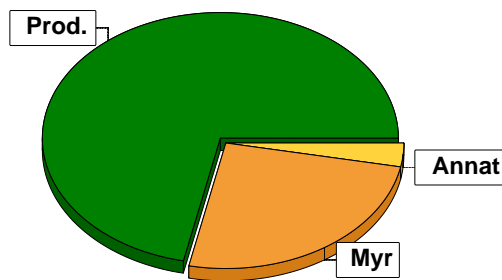


Sammanställning över fastigheten

Arealer

	hektar	%
Produktiv skogsmark	43,0	71
Myr/kärr/mosse	14,9	25
Berg/Hällmark	0,0	<1
Inäga/åker	0,0	<1
Väg och kraftledning (linjeavdrag)	0,7	1
Annat	1,8	3
<hr/>		
Summa landareal	60,4	
Vatten	0,0	



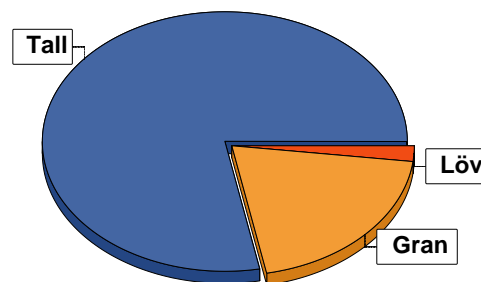
Virkesförråd

	m³sk	%	ha
Totalt	5901	78	34,1
Tall	1501	20	7,7
Gran	155	2	1,2
Löv			

m³sk
7557

Medeltal

m³sk per hektar
176



Bonitet

Fastighetens medelbonitet är beräknad till

m³sk per ha
5,9

Tillväxt

Tillväxt för perioden 2025-12-09 + 10 år beräknad med hänsyn till föreslagna åtgärder

m³sk per år
231

Avverkningsförslag

Föryngringsavverkning

1101

Gallring

373

Totalt under perioden

1474

Förväntad tillväxt första växtsäsongen

m³sk
253

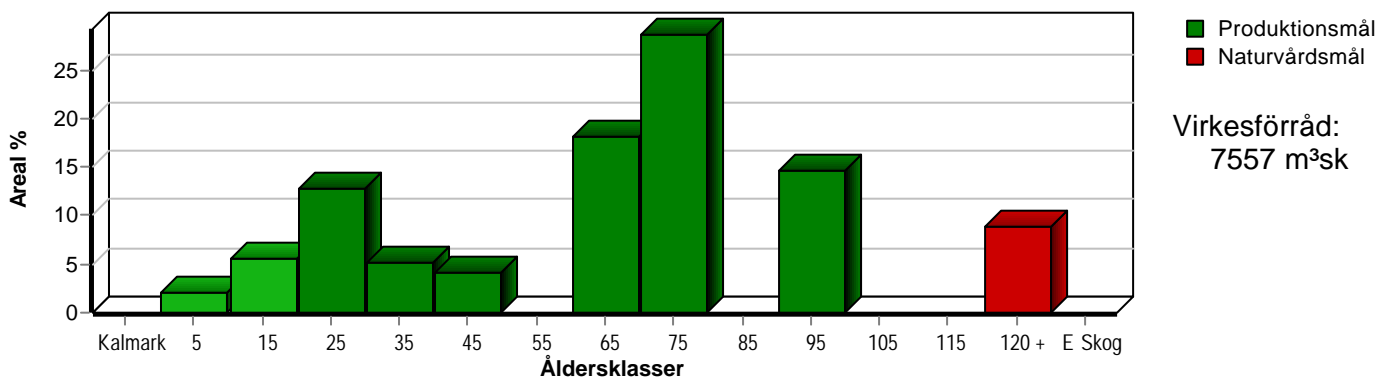
m³sk per ha
5,9



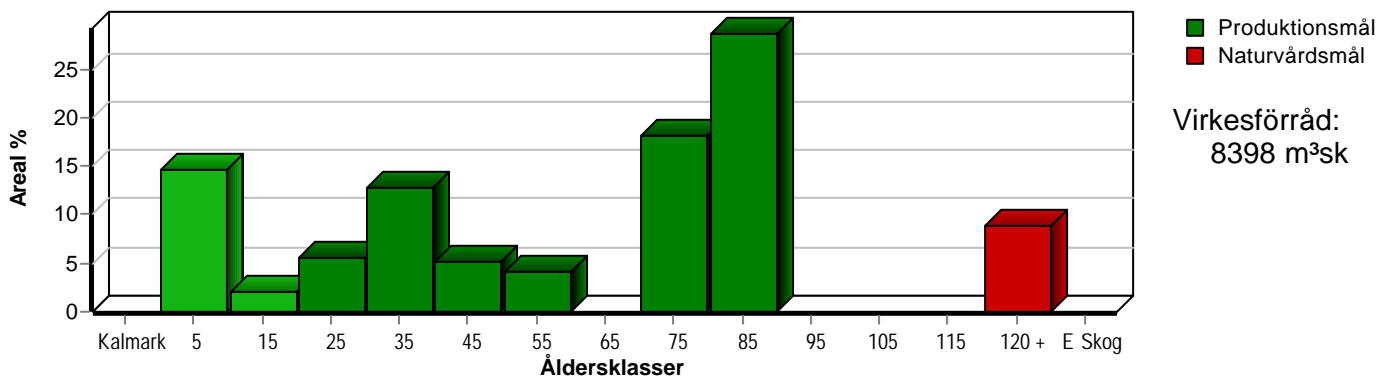
Skogens fördelning på åldersklasser

Åldersklass	Areal		Virkesförråd				
	ha	%	Totalt m³sk	m³sk /ha	Tall %	Gran %	Löv %
Kalmark							
- 9 år	0,9	2	3	3	97	3	
10 - 19	2,4	6	58	24	95	5	
20 - 29	5,5	13	530	96	41	39	20
30 - 39	2,2	5	337	153	98	2	
40 - 49	1,8	4	351	195	40	55	5
50 - 59							
60 - 69	7,8	18	1834	235	60	39	2
70 - 79	12,3	29	2657	216	90	10	
80 - 89							
90 - 99	6,3	15	1159	184	95	5	
100 - 109							
110 - 119							
120 +	3,8	9	606	159	90	10	
Lågproduktkog(E)							
ÖF/Skikt	[0,7]		22	31	100		
Summa/Medel	43,0	100	7557	176	78	20	2

Arefördelning, aktuell



Arefördelning, om 10 år (föresatt att föreslagna åtgärder utförs)



Skogens fördelning på huggningsklasser

Huggningsklass	Areal		Virkesförråd				
	ha	%	Totalt m ³ sk	m ³ sk /ha	Tall %	Gran %	Löv %
Kalmark K1							
K2	0,9	2	3	3	97	3	
Röjningsskog R1							
R2	3,1	7	70	23	96	4	
Gallringsskog G1	8,8	20	1206	137	56	34	10
G2	5,6	13	1154	206	80	20	
Föryngrings- avverknings- skog S1	14,5	34	3337	230	77	22	1
S2	6,3	15	1159	184	95	5	
S3	3,8	9	606	159	90	10	
Lågproducer- ande skog E1							
E2							
E3							
Överstånd/Skikt	[0,7]		22	31	100		
Summa/Medel	43,0	100	7557	176	78	20	2

Kalmark

- K1 Obehandlad kalmark**
Mark där åtgärd(er) behövs för att erhålla tillfredsställande föryngring.
- K2 Behandlad kalmark**
Mark som fullständigt behandlats med återväxt-åtgärder men där föryngringen inte säkerställts.

Röjningsskog

- R1 Plantskog**
Säkerställd föryngring upp till 1,3 m medelhöjd.
- R2 Ungskog**
Skog som är över 1,3 m och som i utvecklings-hänseende motsvarar röjningsskog.

Gallringsskog

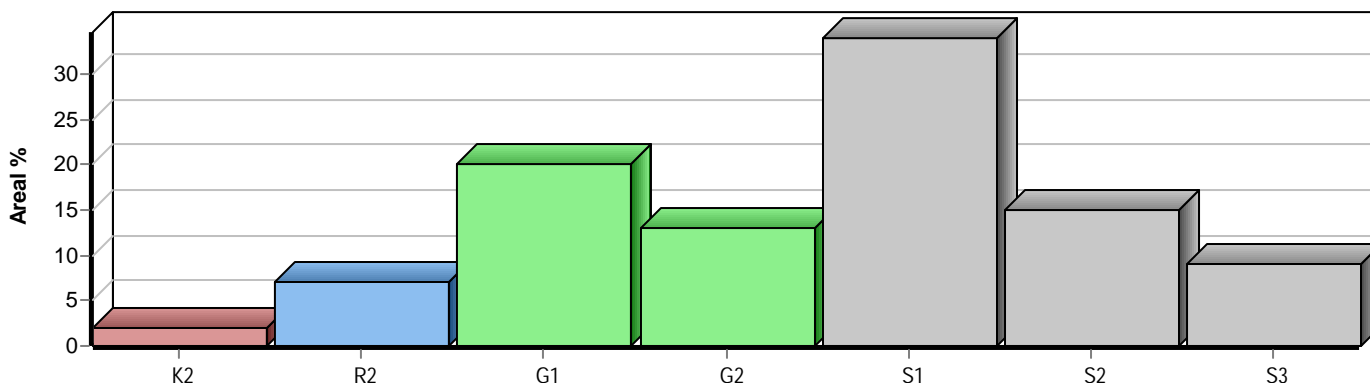
- G1 Normal gallringsskog**
Skog som är yngre än skyddsåldern (lägsta ålder för föryngringsavverkning).
- G2 Äldre gallringsskog**
Skog som uppnått skyddsåldern och där nästa lämpliga åtgärd normalt är gallring.

Föryngringsavverkningsskog

- S1 Skog som kan föryngringsavverkas**
Normalt föreslås ingen avverkningsåtgärd under planperioden.
- S2 Skog som är mogen att föryngringsavverkas**
Normalt infaller en avverkningsåtgärd under planperioden.
- S3 Skog i föryngringsbar ålder**
Föryngringsavverkning bör dock inte utföras.

Lågproducerande skog

- E1 Restskog**
Skog som lämnats efter avverkning eller som uppkommit på grund av skada.
- E2 Gles skog**
Gles skog eller skog av ett för marken olämpligt träslag.
- E3 Skog av hagmarkskaraktär**
Gles skog av hagmarkskaraktär.

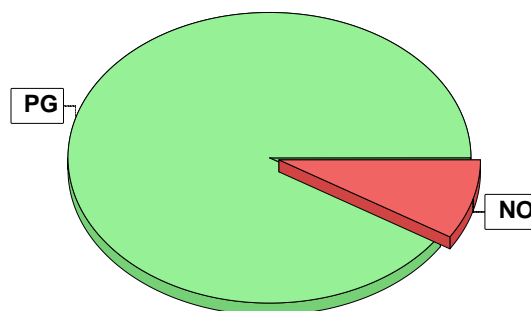


Skogens fördelning på målklasser

Målklass	Areal		Virkesförråd		Tillväxt		Antal avd
	ha	%	m ³ sk	%	m ³ sk	%	
PG	39,2	91,2	6951	92,0	2216	95,8	11
PF - produktion							0
PF - naturvård							0
NS							0
NO	3,8	8,8	606	8,0	98	4,2	2
Summa	43,0	100,0	7557	100,0	2314	100,0	13

Impediment

	ha	%
Myr	14,9	25
Berg	0,0	<1



Målklasser

Målklasserna ger information om skogens brukning. Klasserna har följande innebörd:

PG Produktionsmål med miljöhänsyn

I avdelningar med låga naturvärden där produktionsmålet styr skötseln. Miljöhänsyn tas genom att hänsynsytor, trädgrupper, evighetsträd och buskar mm lämnas. Miljöhänsyn motsvarar högst ca 10 % av avdelningens produktiva skogsmarksareal.

PF Produktionsmål med förstärkt miljöhänsyn

I avdelningar med låga/vissa naturvärden förenas produktionsmålet med en förstärkt miljöhänsyn. Produktionsmålet styr huvudinriktningen av skötseln, medan naturvårdsmålet dominerar i vissa delar av avdelningen. Förhållandet mellan målen anges som procentsatser av avdelningens produktiva skogsmarksareal. Förstärkt miljöhänsyn innebär att mer än 10 % av avdelningens produktiva skogsmarksareal utgörs av naturhänsyn. Naturvårdsmålet kan i vissa fall överstiga 50 % av avdelningens produktiva skogsmarksareal.

NS Naturvårdsmål med skötsel

I avdelningar med höga naturvärden där återkommande skötsel är nödvändig för att bibehålla områdets naturvärden samt avdelningar med förutsättningar att återskapa dessa naturvärden. Naturvårdsmålet styr skötseln som endast utförs när det är motiverat av naturvårdsskäl.

NO Naturvårdsmål, orört

I avdelningar med höga naturvärden där fri utveckling är nödvändig för att bibehålla områdets naturvärden samt avdelningar med förutsättningar att återskapa dessa naturvärden. Naturvårdsmålet styr genom att området lämnas för fri utveckling. Ibland kan dock ett nyskapande av död ved vara nödvändig för att påskynda utvecklingen av höga naturvärden.