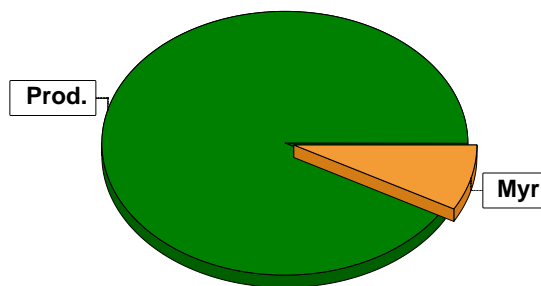


# Sammanställning över fastigheten

## Arealer

	hektar	%
Produktiv skogsmark	118,1	91
Myr/kärr/mosse	9,9	8
Berg/Hällmark	0,0	<1
Inäga/åker	0,0	<1
Väg och kraftledning (linjeavdrag)	1,5	1
Annat	0,0	<1
<b>Summa landareal</b>	<b>129,5</b>	
Vatten	0,4	



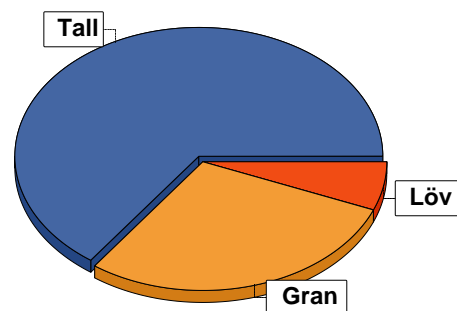
## Virkesförråd

	m³sk	%	ha
<b>Totalt</b>	<b>9889</b>	<b>65</b>	<b>68,5</b>
Tall	4396	29	38,9
Gran	931	6	6,2
Löv			

m³sk  
15217

### Medeltal

m³sk per hektar  
129



## Bonitet

Fastighetens medelbonitet är beräknad till

m³sk per ha  
6,6

## Tillväxt

Tillväxt för perioden 2025-10-15 + 10 år beräknad med hänsyn till föreslagna åtgärder

m³sk per år  
596

## Avverkningsförslag

Föryngringsavverkning

1652

Gallring

443

**Totalt under perioden**

**2095**

Förväntad tillväxt första växtsäsongen

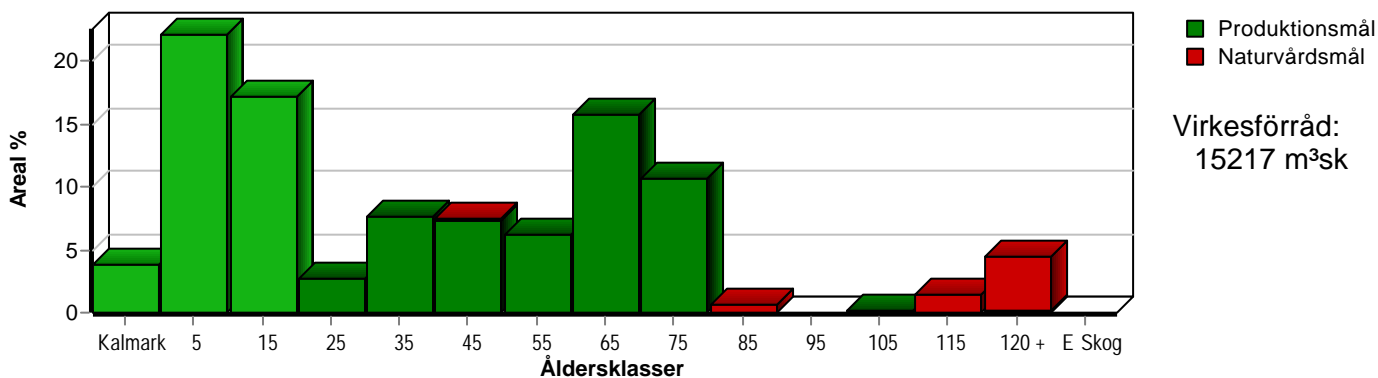
m³sk  
603

m³sk per ha  
5,1

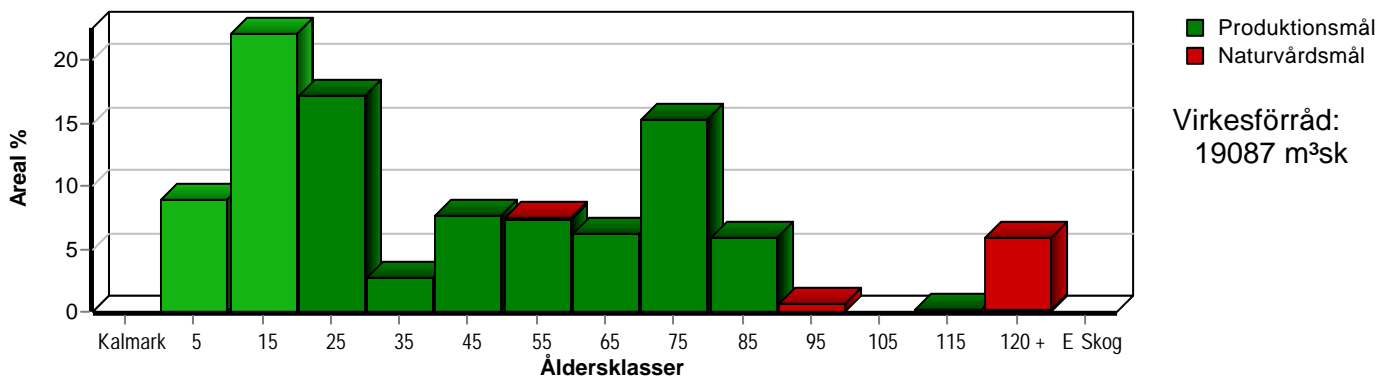
# Skogens fördelning på åldersklasser

Åldersklass	Areal		Virkesförråd				
	ha	%	Totalt m <sup>3</sup> sk	m <sup>3</sup> sk /ha	Tall %	Gran %	Löv %
<b>Kalmark</b>	4,5	4					
- 9 år	26,1	22	206	8	75	25	
10 - 19	20,2	17	629	31	21	64	15
20 - 29	3,1	3	309	100	8	83	10
30 - 39	9,1	8	1165	128	47	49	4
40 - 49	8,9	8	1731	194	54	39	8
50 - 59	7,3	6	1489	204	76	22	2
60 - 69	18,6	16	4262	229	65	29	6
70 - 79	12,5	11	3712	297	79	15	5
80 - 89	0,7	1	171	244	30	10	60
90 - 99							
100 - 109	0,2		42	210	70	30	
110 - 119	1,7	1	592	348	50	49	1
120 +	5,2	4	820	158	95	2	4
Lågproduktkog(E) ÖF/Skikt	[12,0]		89	7	85		15
<b>Summa/Medel</b>	<b>118,1</b>	<b>100</b>	<b>15217</b>	<b>129</b>	<b>65</b>	<b>29</b>	<b>6</b>

Arefördelning, aktuell



Arefördelning, om 10 år (föresatt att föreslagna åtgärder utförs)



Aktuell andel kalmarek och skog yngre än 20 år är 43 % (50,8 ha) och om 10 år (föresatt att föreslagna åtgärder utförs) 31 % (36,7 ha). Enligt skogsvårdslagen får andelen skog yngre än 20 år ej överstiga 50 % på brukningsenheter mellan 100 och 1000 hektar.

# Skogens fördelning på huggningsklasser

Huggningsklass	Areal		Virkesförråd				
	ha	%	Totalt m <sup>3</sup> sk	m <sup>3</sup> sk /ha	Tall %	Gran %	Löv %
<b>Kalmark</b> K1	4,5	4					
K2	31,2	26	293	9	80	20	
<b>Röjningsskog</b> R1							
R2	15,9	13	599	38	12	72	17
<b>Gallringsskog</b> G1	37,1	31	6512	176	68	28	4
G2							
<b>Föryngrings- avverknings- skog</b> S1	9,1	8	2338	257	48	45	7
S2	5,6	5	1442	258	62	32	6
S3	14,7	12	3944	268	78	15	7
<b>Lågproducer- ande skog</b> E1							
E2							
E3							
<b>Överstånd/Skikt</b>	[12,0]		89	7	85		15
<b>Summa/Medel</b>	118,1	100	15217	129	65	29	6

## Kalmark

- K1 Obehandlad kalmark**  
Mark där åtgärd(er) behövs för att erhålla tillfredsställande föryngring.
- K2 Behandlad kalmark**  
Mark som fullständigt behandlats med återväxt-åtgärder men där föryngringen inte säkerställts.

## Röjningsskog

- R1 Plantskog**  
Säkerställd föryngring upp till 1,3 m medelhöjd.
- R2 Ungskog**  
Skog som är över 1,3 m och som i utvecklings-hänseende motsvarar röjningsskog.

## Gallringsskog

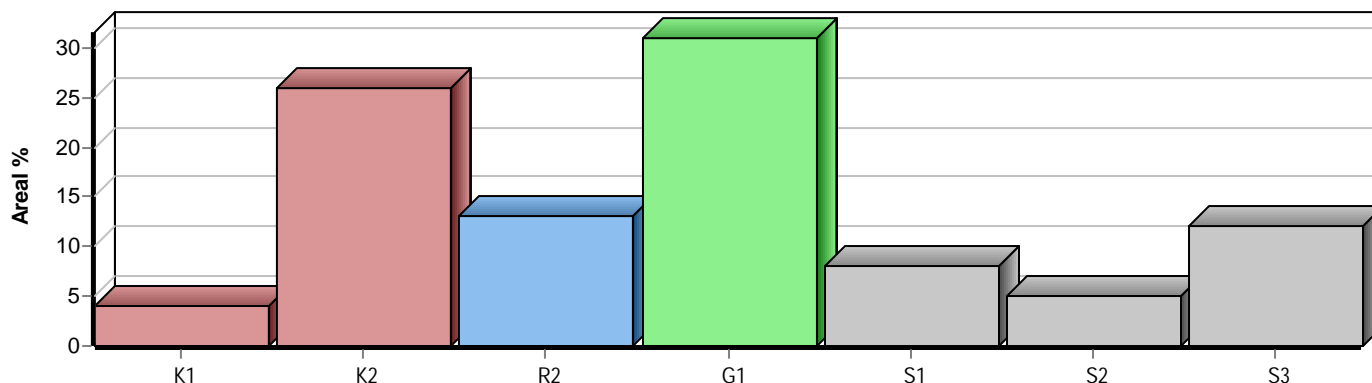
- G1 Normal gallringsskog**  
Skog som är yngre än skyddsåldern (lägsta ålder för föryngringsavverkning).
- G2 Äldre gallringsskog**  
Skog som uppnått skyddsåldern och där nästa lämpliga åtgärd normalt är gallring.

## Föryngringsavverkningsskog

- S1 Skog som kan föryngringsavverkas**  
Normalt föreslås ingen avverkningsåtgärd under planperioden.
- S2 Skog som är mogen att föryngringsavverkas**  
Normalt infaller en avverkningsåtgärd under planperioden.
- S3 Skog i föryngringsbar ålder**  
Föryngringsavverkning bör dock inte utföras.

## Lågproducerande skog

- E1 Restskog**  
Skog som lämnats efter avverkning eller som uppkommit på grund av skada.
- E2 Gles skog**  
Gles skog eller skog av ett för marken olämpligt trädslag.
- E3 Skog av hagmarkskaraktär**  
Gles skog av hagmarkskaraktär.

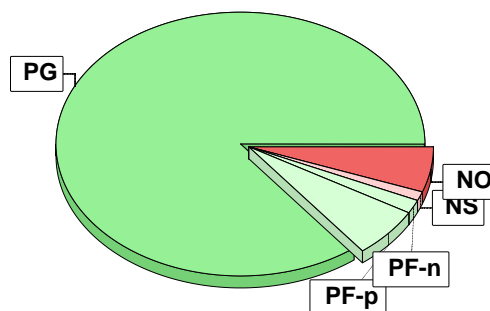


# Skogens fördelning på målklasser

Målklass	Areal		Virkesförråd		Tillväxt		Antal avd
	ha	%	m³sk	%	m³sk	%	
PG	101,1	85,6	10511	69,0	5053	84,8	47
PF - produktion	7,2	6,1	2419	15,9	473	7,9	5
PF - naturvård	2,0	1,7	699	4,6	141	2,4	5
NS	1,3	1,1	393	2,6	56	0,9	1
NO	6,5	5,5	1195	7,9	241	4,0	6
<b>Summa</b>	<b>118,1</b>	<b>100,0</b>	<b>15217</b>	<b>100,0</b>	<b>5964</b>	<b>100,0</b>	<b>59</b>

## Impediment

	ha	%
Myr	9,9	8
Berg	0,0	<1



## Målklasser

Målklasserna ger information om skogens brukning. Klasserna har följande innebörd:

### PG Produktionsmål med miljöhänsyn

I avdelningar med låga naturvärden där produktionsmålet styr skötseln. Miljöhänsyn tas genom att hänsynsytor, trädgrupper, evighetsträd och buskar mm lämnas. Miljöhänsyn motsvarar högst ca 10 % av avdelningens produktiva skogsmarksareal.

### PF Produktionsmål med förstärkt miljöhänsyn

I avdelningar med låga/vissa naturvärden förenas produktionsmålet med en förstärkt miljöhänsyn. Produktionsmålet styr huvudinriktningen av skötseln, medan naturvårdsmålet dominerar i vissa delar av avdelningen. Förhållandet mellan målen anges som procentsatser av avdelningens produktiva skogsmarksareal. Förstärkt miljöhänsyn innebär att mer än 10 % av avdelningens produktiva skogsmarksareal utgörs av naturhänsyn. Naturvårdsmålet kan i vissa fall överstiga 50 % av avdelningens produktiva skogsmarksareal.

### NS Naturvårdsmål med skötsel

I avdelningar med höga naturvärden där återkommande skötsel är nödvändig för att bibehålla områdets naturvärden samt avdelningar med förutsättningar att återskapa dessa naturvärden. Naturvårdsmålet styr skötseln som endast utförs när det är motiverat av naturvårdsskäl.

### NO Naturvårdsmål, orört

I avdelningar med höga naturvärden där fri utveckling är nödvändig för att bibehålla områdets naturvärden samt avdelningar med förutsättningar att återskapa dessa naturvärden. Naturvårdsmålet styr genom att området lämnas för fri utveckling. Ibland kan dock ett nyskapande av död ved vara nödvändig för att påskynda utvecklingen av höga naturvärden.