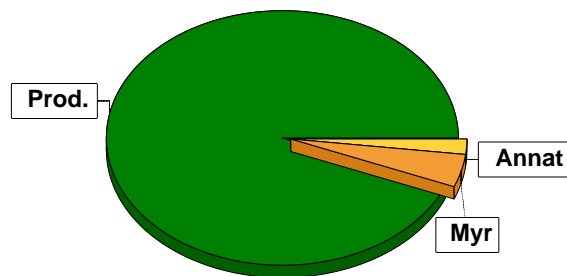


Sammanställning över fastigheten

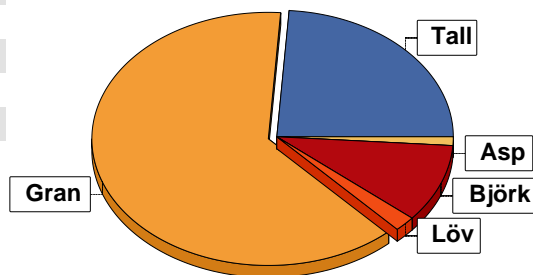
Arealer

	hektar	%
Produktiv skogsmark	32,6	92
Myr/kärr/mosse	1,4	4
Berg/Hällmark	0,0	<1
Inäga/åker	0,5	1
Väg och kraftledning (linjeavdrag)	0,5	1
Annat	0,6	2
<hr/>		
Summa landareal	35,6	
Vatten	0,0	



Virkesförråd

	m³sk	%	ha
Totalt			
Tall	1447	24	8,3
Gran	3909	63	17,7
Löv	95	2	0,3
Björk	625	10	5,6
Asp	68	1	0,6
KI.AI	2	<1	0,1
Medeltal			
m³sk per hektar	189		



Bonitet

Fastighetens medelbonitet är beräknad till	m³sk per ha	7,3
--	-------------	-----

Tillväxt

Tillväxt för perioden 2025-09-14 + 10 år beräknad med hänsyn till föreslagna åtgärder	m³sk per år	230
---	-------------	-----

Avverkningsförslag

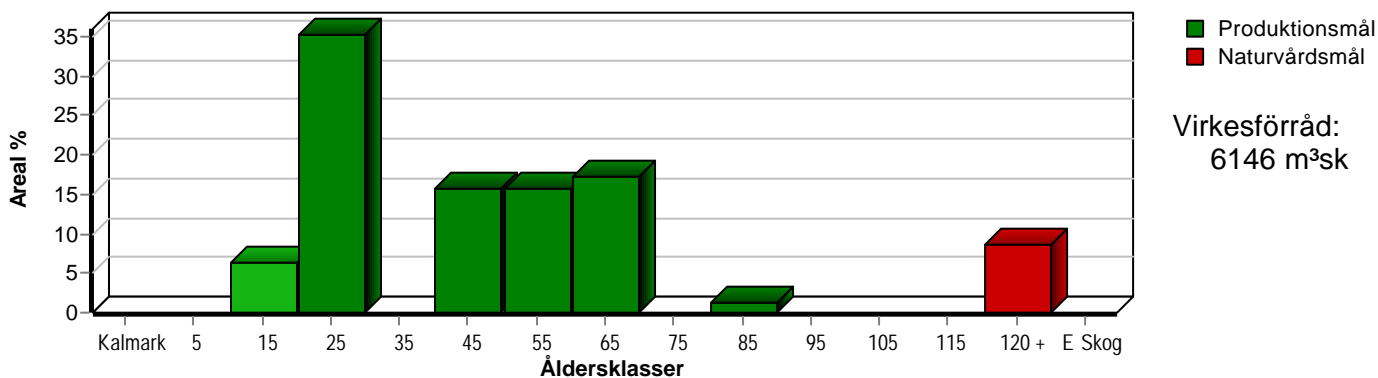
	m³sk
Föryngringsavverkning	166
Gallring	1243
Totalt under perioden	1409

Förväntad tillväxt första växtsäsongen	m³sk	253
	m³sk per ha	7,8

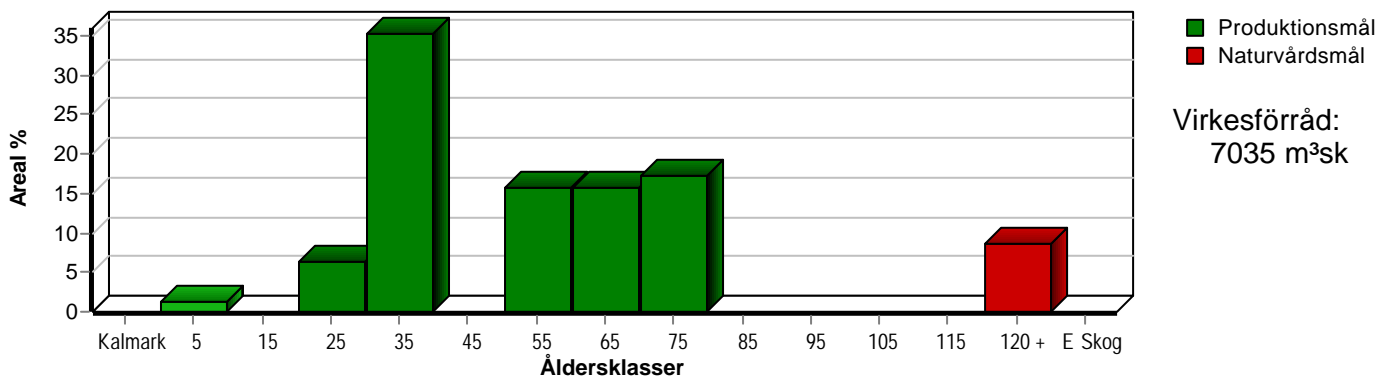
Skogens fördelning på åldersklasser

Åldersklass	Areal		Virkesförråd							
	ha	%	Totalt m³sk	m³sk /ha	Gran %	Tall %	Björk %	Löv %	Asp %	KI.AI %
Kalmark										
- 9 år										
10 - 19	2,1	6	26	12	37		51	1	5	6
20 - 29	11,5	35	844	73	48	20	30		3	
30 - 39										
40 - 49	5,1	16	1470	288	83	9	9			
50 - 59	5,1	16	1453	285	71	19	7	4		
60 - 69	5,6	17	1883	336	61	29	7	1	2	
70 - 79										
80 - 89	0,4	1	166	415	60	35		5		
90 - 99										
100 - 109										
110 - 119										
120 +	2,8	9	290	104		97		3		
Lågproduktkog(E)										
ÖF/Skikt	[0,3]		14	47			60		40	
Summa/Medel	32,6	100	6146	189	64	24	10	2	1	

Arefördelning, aktuell



Arefördelning, om 10 år (förutsatt att föreslagna åtgärder utförs)



Skogens fördelning på huggningsklasser

Huggningsklass	Areal		Virkesförråd							
	ha	%	Totalt m ³ sk	m ³ sk /ha	Gran %	Tall %	Björk %	Löv %	Asp %	KI.AI %
Kalmark K1										
K2										
Röjningsskog R1										
R2	11,4	35	687	60	49	23	25		3	
Gallringsskog G1	14,7	45	3789	258	66	24	8	1		
G2										
Föryngrings-avverknings-skog S1	3,3	10	1200	364	82	3	11	2	3	
S2	0,4	1	166	415	60	35		5		
S3	2,8	9	290	104		97		3		
Lågproducerande skog E1										
E2										
E3										
Överstånd/Skikt	[0,3]		14	47			60		40	
Summa/Medel	32,6	100	6146	189	64	24	10	2	1	

Kalmark

- K1 Obehandlad kalmark**
Mark där åtgärd(er) behövs för att erhålla tillfredsställande föryngring.
- K2 Behandlad kalmark**
Mark som fullständigt behandlats med återväxt-åtgärder men där föryngringen inte säkerställts.

Röjningsskog

- R1 Plantskog**
Säkerställd föryngring upp till 1,3 m medelhöjd.
- R2 Ungskog**
Skog som är över 1,3 m och som i utvecklings-hänseende motsvarar röjningsskog.

Gallringsskog

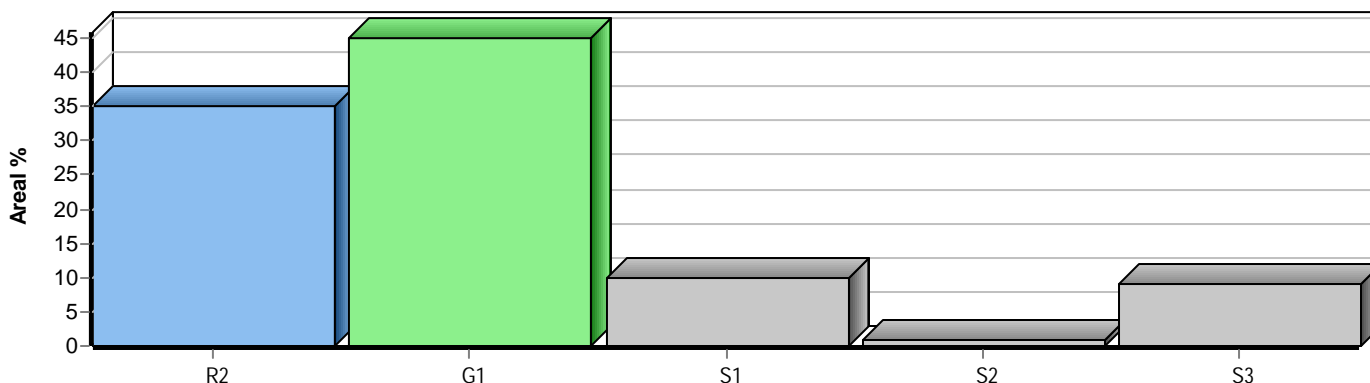
- G1 Normal gallringsskog**
Skog som är yngre än skyddsåldern (lägsta ålder för föryngringsavverkning).
- G2 Äldre gallringsskog**
Skog som uppnått skyddsåldern och där nästa lämpliga åtgärd normalt är gallring.

Föryngringsavverkningsskog

- S1 Skog som kan föryngringsavverkas**
Normalt föreslås ingen avverkningsåtgärd under planperioden.
- S2 Skog som är mogen att föryngringsavverkas**
Normalt infaller en avverkningsåtgärd under planperioden.
- S3 Skog i föryngringsbar ålder**
Föryngringsavverkning bör dock inte utföras.

Lågproducerande skog

- E1 Restskog**
Skog som lämnats efter avverkning eller som uppkommit på grund av skada.
- E2 Gles skog**
Gles skog eller skog av ett för marken olämpligt träslag.
- E3 Skog av hagmarkskaraktär**
Gles skog av hagmarkskaraktär.

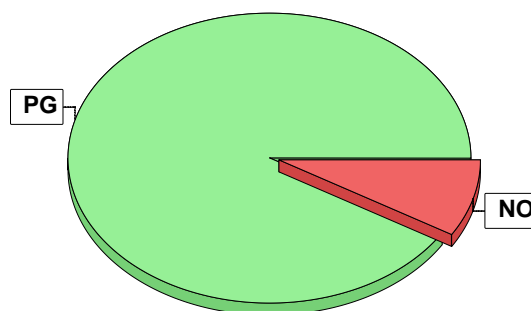


Skogens fördelning på målklasser

Målklass	Areal		Virkesförråd		Tillväxt		Antal avd
	ha	%	m ³ sk	%	m ³ sk	%	
PG	29,8	91,4	5856	95,3	2250	97,7	17
PF - produktion							0
PF - naturvård							0
NS							0
NO	2,8	8,6	290	4,7	53	2,3	2
Summa	32,6	100,0	6146	100,0	2303	100,0	19

Impediment

	ha	%
Myr	1,4	4
Berg	0,0	<1



Målklasser

Målklasserna ger information om skogens brukning. Klasserna har följande innebörd:

PG Produktionsmål med miljöhänsyn

I avdelningar med låga naturvärden där produktionsmålet styr skötseln. Miljöhänsyn tas genom att hänsynsytor, trädgrupper, evighetsträd och buskar mm lämnas. Miljöhänsyn motsvarar högst ca 10 % av avdelningens produktiva skogsmarksareal.

PF Produktionsmål med förstärkt miljöhänsyn

I avdelningar med låga/vissa naturvärden förenas produktionsmålet med en förstärkt miljöhänsyn. Produktionsmålet styr huvudinriktningen av skötseln, medan naturvårdsmålet dominerar i vissa delar av avdelningen. Förhållandet mellan målen anges som procentsatser av avdelningens produktiva skogsmarksareal. Förstärkt miljöhänsyn innebär att mer än 10 % av avdelningens produktiva skogsmarksareal utgörs av naturhänsyn. Naturvårdsmålet kan i vissa fall överstiga 50 % av avdelningens produktiva skogsmarksareal.

NS Naturvårdsmål med skötsel

I avdelningar med höga naturvärden där återkommande skötsel är nödvändig för att bibehålla områdets naturvärden samt avdelningar med förutsättningar att återskapa dessa naturvärden. Naturvårdsmålet styr skötseln som endast utförs när det är motiverat av naturvårdsskäl.

NO Naturvårdsmål, orört

I avdelningar med höga naturvärden där fri utveckling är nödvändig för att bibehålla områdets naturvärden samt avdelningar med förutsättningar att återskapa dessa naturvärden. Naturvårdsmålet styr genom att området lämnas för fri utveckling. Ibland kan dock ett nyskapande av död ved vara nödvändig för att påskynda utvecklingen av höga naturvärden.