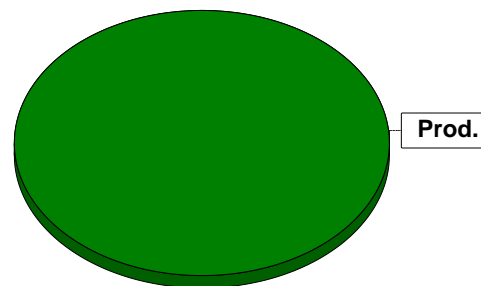


Sammanställning över fastigheten

Arealer

| | hektar | % |
|------------------------------------|--------|----|
| Produktiv skogsmark | 92,0 | 99 |
| Myr/kärr/mosse | 0,0 | <1 |
| Berg/Hällmark | 0,2 | <1 |
| Inäga/åker | 0,0 | <1 |
| Väg och kraftledning (linjeavdrag) | 0,7 | 1 |
| Annat | 0,0 | <1 |

| | |
|-----------------|------|
| Summa landareal | 92,9 |
| Vatten | 13,1 |

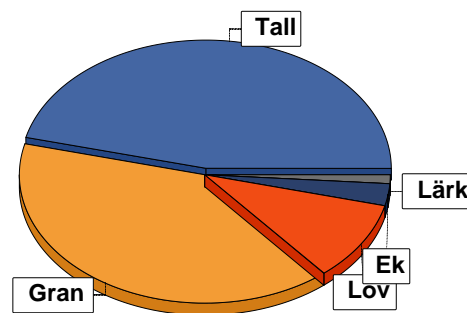


I den produktiva arealen ingår:
- ädellövskog med 3,5 ha

Virkesförråd

| | m ³ sk | % | ha |
|---------------|-------------------|-----------|-------------|
| Totalt | 5687 | 46 | 31,5 |
| Tall | 4966 | 40 | 40,0 |
| Gran | 1211 | 10 | 10,9 |
| Löv | 420 | 3 | 2,1 |
| Lärk | 127 | 1 | 7,5 |

| |
|------------------------------|
| Medeltal |
| m ³ sk per hektar |
| 135 |



Bonitet

| | |
|--|--------------------------|
| Fastighetens medelbonitet är beräknad till | m ³ sk per ha |
| | 8,2 |

Tillväxt

| | |
|---|--------------------------|
| Tillväxt för perioden 2026-06-04 + 10 år beräknad med hänsyn till föreslagna åtgärder | m ³ sk per år |
| | 593 |

Avverkningsförslag

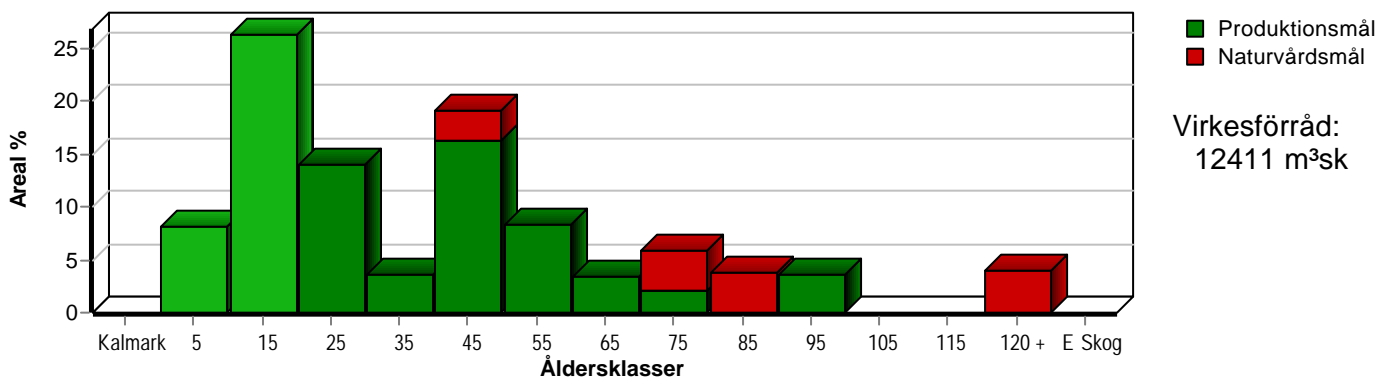
| | m ³ sk |
|------------------------------|-------------------|
| Förnygringsavverkning | 943 |
| Gallring | 1455 |
| Totalt under perioden | 2398 |

| | |
|--|-------------------|
| Förväntad tillväxt första växtsäsongen | m ³ sk |
| | 598 |
| m ³ sk per ha | 6,5 |

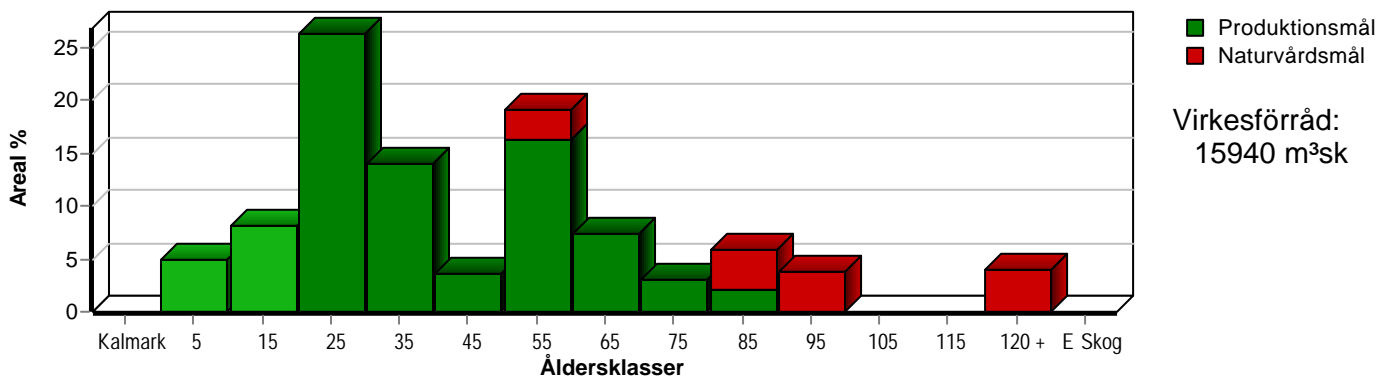
Skogens fördelning på åldersklasser

| Åldersklass | Areal | | Virkesförråd | | | | | | |
|--------------------|-------------|------------|--------------|------------|-----------|-----------|-----------|----------|----------|
| | ha | % | Totalt m³sk | m³sk /ha | Tall % | Gran % | Löv % | Ek % | Lärk % |
| Kalmark | | | | | | | | | |
| - 9 år | 7,4 | 8 | 77 | 10 | | 28 | | | 72 |
| 10 - 19 | 24,2 | 26 | 661 | 27 | 21 | 56 | 12 | | 11 |
| 20 - 29 | 12,9 | 14 | 1780 | 138 | 16 | 75 | 10 | | |
| 30 - 39 | 3,3 | 4 | 632 | 192 | 30 | 65 | 5 | | |
| 40 - 49 | 17,6 | 19 | 3675 | 209 | 45 | 49 | 7 | | |
| 50 - 59 | 7,6 | 8 | 2027 | 267 | 54 | 44 | 1 | | |
| 60 - 69 | 3,2 | 3 | 751 | 235 | 91 | 9 | | | |
| 70 - 79 | 5,4 | 6 | 785 | 145 | 54 | 7 | 40 | | |
| 80 - 89 | 3,5 | 4 | 700 | 200 | | | 40 | 60 | |
| 90 - 99 | 3,3 | 4 | 617 | 187 | 100 | | | | |
| 100 - 109 | | | | | | | | | |
| 110 - 119 | | | | | | | | | |
| 120 + | 3,6 | 4 | 692 | 192 | 86 | 4 | 10 | | |
| Lågproduktkog(E) | | | | | | | | | |
| ÖF/Skikt | [0,8] | | 14 | 18 | 100 | | | | |
| Summa/Medel | 92,0 | 100 | 12411 | 135 | 46 | 40 | 10 | 3 | 1 |

Arefördelning, aktuell



Arefördelning, om 10 år (föresatt att föreslagna åtgärder utförs)



Aktuell andel kalmark och skog yngre än 20 år är 34 % (31,6 ha) och om 10 år (föresatt att föreslagna åtgärder utförs) 13 % (11,9 ha).

Skogens fördelning på huggningsklasser

| Huggningsklass | Areal | | Virkesförråd | | | | | | |
|--|-------|-----|--------------------------|-----------------------|--------|--------|-------|------|--------|
| | ha | % | Totalt m ³ sk | m ³ sk /ha | Tall % | Gran % | Löv % | Ek % | Lärk % |
| Kalmark K1 | | | | | | | | | |
| K2 | 7,4 | 8 | 77 | 10 | | 28 | | | 72 |
| Röjningsskog R1 | | | | | | | | | |
| R2 | 26,9 | 29 | 866 | 32 | 22 | 55 | 14 | | 8 |
| Gallringsskog G1 | 36,9 | 40 | 7506 | 203 | 49 | 49 | 2 | | |
| G2 | 1,4 | 2 | 393 | 281 | 37 | 63 | | | |
| Föryngrings- avverknings- skog S1 | 1,7 | 2 | 373 | 219 | 73 | 10 | 17 | | |
| S2 | 4,5 | 5 | 983 | 218 | 73 | 27 | | | |
| S3 | | | | | | | | | |
| Lågproducer- ande skog E1 | | | | | | | | | |
| E2 | | | | | | | | | |
| E3 | | | | | | | | | |
| Överstånd/Skikt | [0,8] | | 14 | 18 | 100 | | | | |
| Målklass NS | 6,2 | 7 | 1162 | 187 | 8 | 16 | 40 | 36 | |
| Målklass NO | 7,0 | 8 | 1037 | 148 | 59 | 5 | 37 | | |
| Summa/Medel | 92,0 | 100 | 12411 | 135 | 46 | 40 | 10 | 3 | 1 |

Kalmark

K1 Obehandlad kalmark

Mark där åtgärd(er) behövs för att erhålla tillfredsställande föryngring.

K2 Behandlad kalmark

Mark som fullständigt behandlats med återväxt-åtgärder men där föryngringen inte säkerställts.

Röjningsskog

R1 Plantskog

Säkerställd föryngring upp till 1,3 m medelhöjd.

R2 Ungskog

Skog som är över 1,3 m och som i utvecklings-hänseende motsvarar röjningsskog.

Gallringsskog

G1 Normal gallringsskog

Skog som är yngre än skyddsåldern (lägsta ålder för föryngringsavverkning).

G2 Äldre gallringsskog

Skog som uppnått skyddsåldern och där nästa lämpliga åtgärd normalt är gallring.

Föryngringsavverkningsskog

S1 Skog som kan föryngringsavverkas

Normalt föreslås ingen avverkningsåtgärd under planperioden.

S2 Skog som är mogen att föryngringsavverkas

Normalt infaller en avverkningsåtgärd under planperioden.

S3 Skog i föryngringsbar ålder

Föryngringsavverkning bör dock inte utföras.

Lågproducerande skog

E1 Restskog

Skog som lämnats efter avverkning eller som uppkommit på grund av skada.

E2 Gles skog

Gles skog eller skog av ett för marken olämpligt träslag.

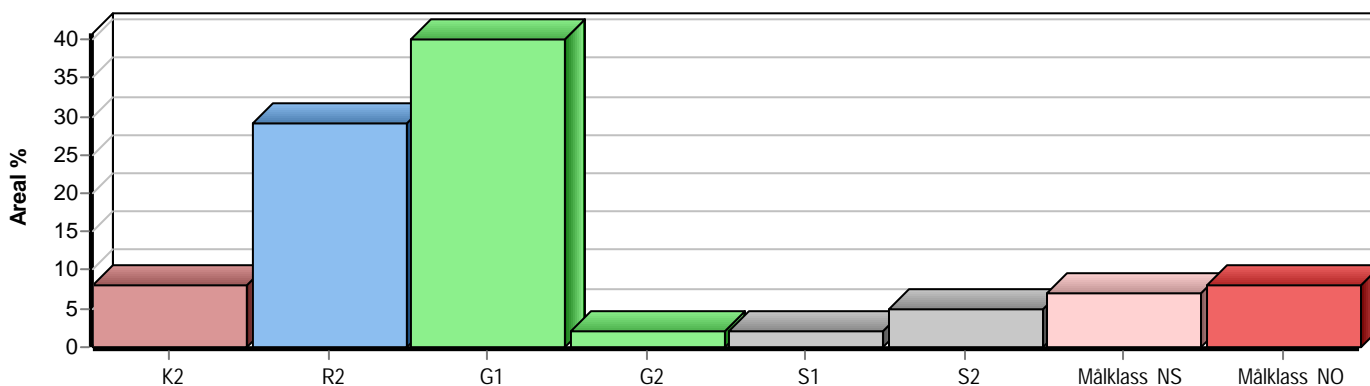
E3 Skog av hagmarkskaraktär

Gles skog av hagmarkskaraktär.

Naturvårdsmål NS/NO

NS Naturvårdsmål med skötsel

NO Naturvårdsmål, orört



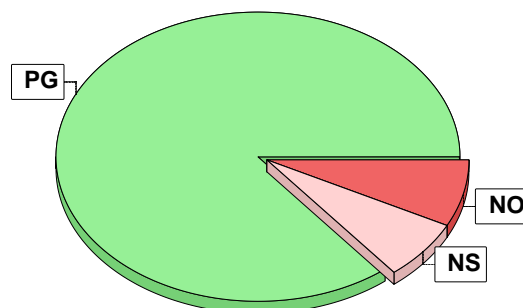
Skogens fördelning på målklasser

| Målklass | Areal | | Virkesförråd | | Tillväxt | | Antal avd |
|-----------------|-------------|--------------|-------------------|--------------|-------------------|--------------|-----------|
| | ha | % | m ³ sk | % | m ³ sk | % | |
| PG | 78,8 | 85,7 | 10212 | 82,2 | 5333 | 90,0 | 45 |
| PF - produktion | | | | | | | 0 |
| PF - naturvård | | | | | | | 0 |
| NS | 6,2 | 6,7 | 1162 | 9,4 | 393 | 6,6 | 2 |
| NO | 7,0 | 7,6 | 1037 | 8,4 | 200 | 3,4 | 4 |
| Summa | 92,0 | 100,0 | 12411 | 100,0 | 5926 | 100,0 | 51 |

7,0 ha (7,6 %) av planens produktiva areal är avsatta i planens certifiering för NS/NO.

Impediment

| | ha | % |
|------|-----|----|
| Myr | 0,0 | <1 |
| Berg | 0,2 | <1 |



Målklasser

Målklasserna ger information om skogens brukning. Klasserna har följande innebörd:

PG Produktionsmål med miljöhänsyn

I avdelningar med låga naturvärden där produktionsmålet styr skötseln. Miljöhänsyn tas genom att hänsynsytor, trädgrupper, evighetsträd och buskar mm lämnas. Miljöhänsyn motsvarar högst ca 10 % av avdelningens produktiva skogsmarksareal.

PF Produktionsmål med förstärkt miljöhänsyn

I avdelningar med låga/vissa naturvärden förenas produktionsmålet med en förstärkt miljöhänsyn. Produktionsmålet styr huvudinriktningen av skötseln, medan naturvårdsmålet dominerar i vissa delar av avdelningen. Förhållandet mellan målen anges som procentsatser av avdelningens produktiva skogsmarksareal. Förstärkt miljöhänsyn innebär att mer än 10 % av avdelningens produktiva skogsmarksareal utgörs av naturhänsyn. Naturvårdsmålet kan i vissa fall överstiga 50 % av avdelningens produktiva skogsmarksareal.

NS Naturvårdsmål med skötsel

I avdelningar med höga naturvärden där återkommande skötsel är nödvändig för att bibehålla områdets naturvärden samt avdelningar med förutsättningar att återskapa dessa naturvärden. Naturvårdsmålet styr skötseln som endast utförs när det är motiverat av naturvårdsskäl.

NO Naturvårdsmål, orört

I avdelningar med höga naturvärden där fri utveckling är nödvändig för att bibehålla områdets naturvärden samt avdelningar med förutsättningar att återskapa dessa naturvärden. Naturvårdsmålet styr genom att området lämnas för fri utveckling. Ibland kan dock ett nyskapande av död ved vara nödvändig för att påskynda utvecklingen av höga naturvärden.