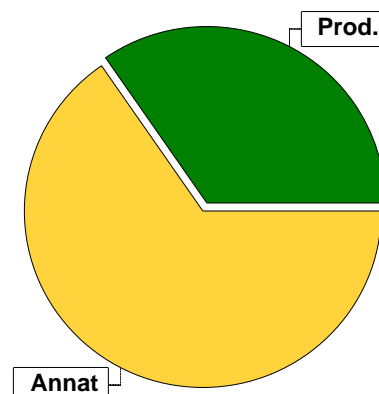


Sammanställning över fastigheten

Arealer

	hektar	%
Produktiv skogsmark	71,1	34
Myr/kärr/mosse	0,0	<1
Berg/Hällmark	0,1	<1
Inäga/åker	1,9	1
Väg och kraftledning (linjeavdrag)	2,2	1
Annat	132,8	64
<hr/>		
Summa landareal	208,1	
Vatten	6,8	



Virkesförråd

	m³sk	%	ha
Totalt			
Tall	4690	47	23,8
Gran	4203	42	42,2
Löv	1071	11	5,1

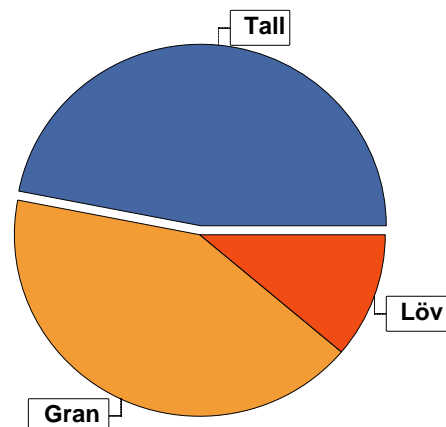
m³sk

9964

Medeltal

m³sk per hektar

140



Bonitet

Fastighetens medelbonitet är beräknad till

m³sk per ha

5

Tillväxt

Tillväxt för perioden 2025-10-31 + 10 år beräknad med hänsyn till föreslagna åtgärder

m³sk per år

380

Avverkningsförslag

Förnygringsavverkning

0

Gallring

0

Totalt under perioden

0

Förväntad tillväxt första växtsäsongen

m³sk

372

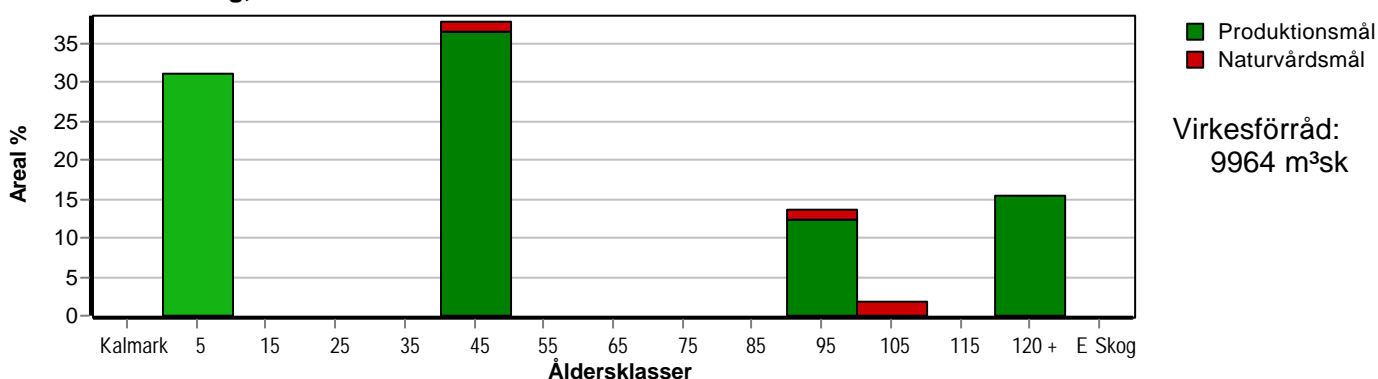
m³sk per ha

5,2

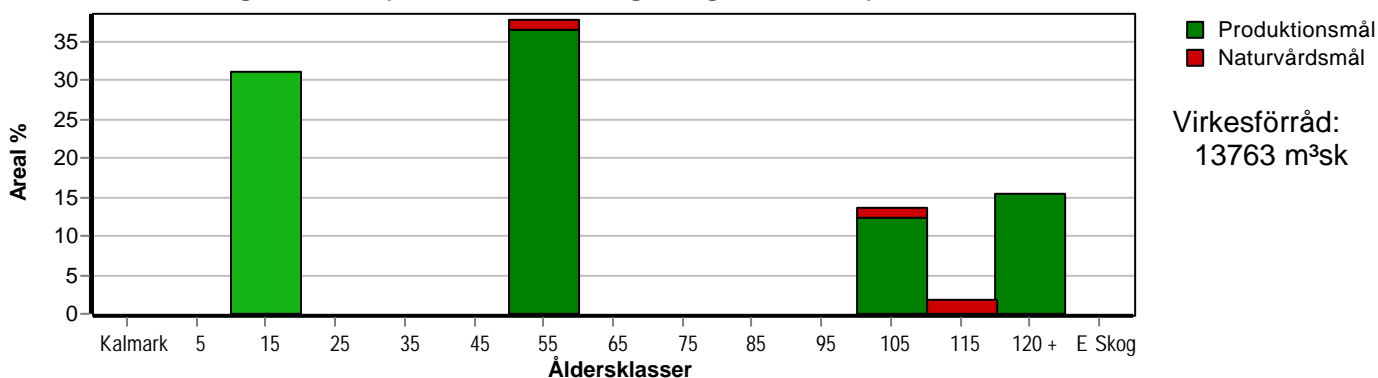
Skogens fördelning på åldersklasser

Åldersklass	Areal		Virkesförråd				
	ha	%	Totalt m ³ sk	m ³ sk /ha	Tall %	Gran %	Löv %
Kalmark							
- 9 år	22,2	31	166	7		100	
10 - 19							
20 - 29							
30 - 39							
40 - 49	26,9	38	5097	189	26	59	16
50 - 59							
60 - 69							
70 - 79							
80 - 89							
90 - 99	9,7	14	2232	230	53	36	11
100 - 109	1,3	2	269	207		90	10
110 - 119							
120 +	11,0	15	2200	200	100		
Lågproduktkog(E) ÖF/Skikt							
Summa/Medel	71,1	100	9964	140	47	42	11

Arefördelning, aktuell



Arefördelning, om 10 år (föresatt att föreslagna åtgärder utförs)



Aktuell andel kalmark och skog yngre än 20 år är 31 % (22,2 ha) och om 10 år (föresatt att föreslagna åtgärder utförs) 31 % (22,2 ha).

Skogens fördelning på huggningsklasser

Huggningsklass	Areal		Virkesförråd				
	ha	%	Totalt m ³ sk	m ³ sk /ha	Tall %	Gran %	Löv %
Kalmark K1							
K2	9,4	13	38	4		100	
Röjningsskog R1	12,8	18	128	10		100	
R2							
Gallringsskog G1	26,9	38	5097	189	26	59	16
G2							
Föryngrings- avverknings- skog S1	19,8	28	4112	208	82	16	2
S2							
S3	2,2	3	589	268		68	32
Lågproducer- ande skog E1							
E2							
E3							
Överstånd/Skikt							
Summa/Medel	71,1	100	9964	140	47	42	11

Kalmark

- K1 Obehandlad kalmark**
Mark där åtgärd(er) behövs för att erhålla tillfredsställande föryngring.
- K2 Behandlad kalmark**
Mark som fullständigt behandlats med återväxt-åtgärder men där föryngringen inte säkerställts.

Röjningsskog

- R1 Plantskog**
Säkerställd föryngring upp till 1,3 m medelhöjd.
- R2 Ungskog**
Skog som är över 1,3 m och som i utvecklings-hänseende motsvarar röjningsskog.

Gallringsskog

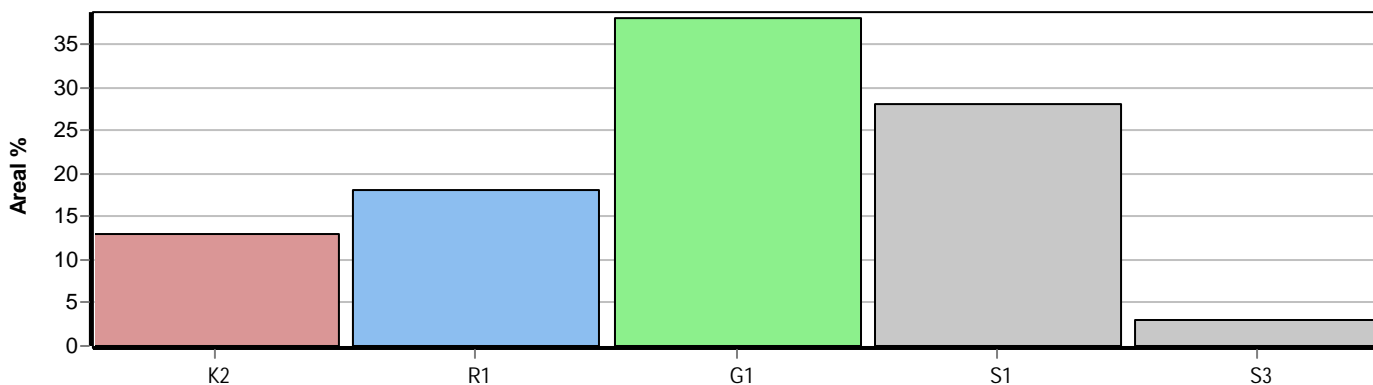
- G1 Normal gallringsskog**
Skog som är yngre än skyddsåldern (lägsta ålder för föryngringsavverkning).
- G2 Äldre gallringsskog**
Skog som uppnått skyddsåldern och där nästa lämpliga åtgärd normalt är gallring.

Föryngringsavverkningsskog

- S1 Skog som kan föryngringsavverkas**
Normalt föreslås ingen avverkningsåtgärd under planperioden.
- S2 Skog som är mogen att föryngringsavverkas**
Normalt infaller en avverkningsåtgärd under planperioden.
- S3 Skog i föryngringsbar ålder**
Föryngringsavverkning bör dock inte utföras.

Lågproducerande skog

- E1 Restskog**
Skog som lämnats efter avverkning eller som uppkommit på grund av skada.
- E2 Gles skog**
Gles skog eller skog av ett för marken olämpligt trädslag.
- E3 Skog av hagmarkskaraktär**
Gles skog av hagmarkskaraktär.

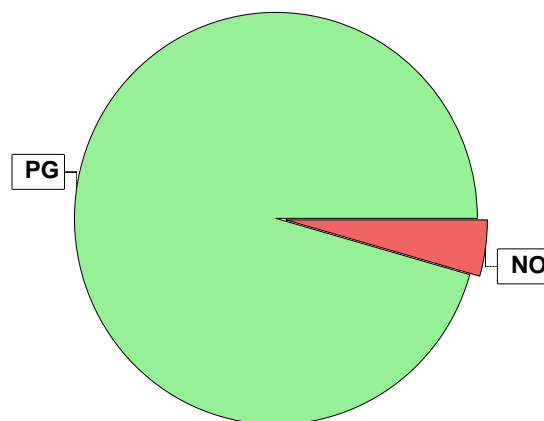


Skogens fördelning på målklasser

Målklass	Areal		Virkesförråd		Tillväxt		Antal avd
	ha	%	m³sk	%	m³sk	%	
PG	67,9	95,5	9233	92,7	3603	94,8	13
PF - produktion							0
PF - naturvård							0
NS							0
NO	3,2	4,5	731	7,3	196	5,2	3
Summa	71,1	100,0	9964	100,0	3799	100,0	16

Impediment

	ha	%
Myr	0,0	<1
Berg	0,1	<1



Målklasser

Målklasserna ger information om skogens brukning. Klasserna har följande innebörd:

- PG** Produktionsmål med miljöhänsyn
I avdelningar med låga naturvärden där produktionsmålet styr skötseln. Miljöhänsyn tas genom att hänsynsytor, trädgrupper, evighetsträd och buskar mm lämnas. Miljöhänsyn motsvarar högst ca 10 % av avdelningens produktiva skogsmarksareal.
- PF** Produktionsmål med förstärkt miljöhänsyn
I avdelningar med låga/vissa naturvärden förenas produktionsmålet med en förstärkt miljöhänsyn. Produktionsmålet styr huvudinriktningen av skötseln, medan naturvårdsmålet dominerar i vissa delar av avdelningen. Förhållandet mellan målen anges som procentsatser av avdelningens produktiva skogsmarksareal. Förstärkt miljöhänsyn innebär att mer än 10 % av avdelningens produktiva skogsmarksareal utgörs av naturhänsyn. Naturvårdsmålet kan i vissa fall överstiga 50 % av avdelningens produktiva skogsmarksareal.
- NS** Naturvårdsmål med skötsel
I avdelningar med höga naturvärden där återkommande skötsel är nödvändig för att bibehålla områdets naturvärden samt avdelningar med förutsättningar att återskapa dessa naturvärden. Naturvårdsmålet styr skötseln som endast utförs när det är motiverat av naturvårdsskäl.
- NO** Naturvårdsmål, orört
I avdelningar med höga naturvärden där fri utveckling är nödvändig för att bibehålla områdets naturvärden samt avdelningar med förutsättningar att återskapa dessa naturvärden. Naturvårdsmålet styr genom att området lämnas för fri utveckling. Ibland kan dock ett nyskapande av död ved vara nödvändig för att påskynda utvecklingen av höga naturvärden.

Avverkning och tillväxt

Avverkning

I redovisad avverkningsvolym ingår 5 års tillväxt för avverkningar med angelägenhetsgrad 2 och 3.

I begreppet löv ingår alla lövträdsarter.

Åldersklass	Gallring			Förnygringsavverkning				
	ha	Barr m ³ sk	Löv m ³ sk	Totalt m ³ sk	ha	Barr m ³ sk	Löv m ³ sk	Totalt m ³ sk
Kalmark								
- 9 år								
10 - 19								
20 - 29								
30 - 39								
40 - 49								
50 - 59								
60 - 69								
70 - 79								
80 - 89								
90 - 99								
100 - 109								
110 - 119								
120 +								
Lågprodskog(E) ÖF/Skikt								
Grundförslag Högre alt. Lägre alt.								

Total avverkning

0

Tillväxt

I sammanställningen redovisas tillväxt under perioden samt areal och virkesförråd efter 10 år.

Observera att såväl tillväxt som areal och virkesförråd om 10 år förutsätter att föreslagna åtgärder utförs

Åldersklass	Tillväxt			Areal och virkesförråd efter 10 år		
	Barr m ³ sk	Löv m ³ sk	Totalt m ³ sk	ha	m ³ sk	m ³ sk/ha
Kalmark						
- 9 år	571		571			
10 - 19				22,2	737	33
20 - 29						
30 - 39						
40 - 49	1907	334	2241			
50 - 59				26,9	7338	273
60 - 69						
70 - 79						
80 - 89						
90 - 99	466	57	523			
100 - 109	57	6	63	9,7	2754	284
110 - 119				1,3	332	255
120 +	402		402	11,0	2602	237
Lågprodskog(E) ÖF/Skikt						
Summa	3403	397	3800	71,1	13763	194

Skogsvårdsåtgärder

Blanketten innehåller ett sammandrag av avdelningsvis föreslagna åtgärder.
Sammanställningen förutsätter att samtliga åtgärder enligt grundförslaget utförs.

Åtgärd (F) = Följd (A) = Alternativ	Angelägenhetsgrad					Summa ha
	Förfallna ha	Snarast ha	2 - 5 år ha	5 - 10 år ha	10 - 20 år ha	
Återväxtkontroll		9,4				9,4
Summa ha		9,4				9,4

Åtgärdsöversikt

Samtliga avdelningar där åtgärder är föreslagna finns här uppräknade.

Angelägenhetsgrad: FF = Förfallen, 1 = Snarast, 2 = Inom 2-5 år, 3 = Inom 5-10 år, 4 = Inom 10 - 20 år

Åtgärd (F) = Följd (A) = Alternativ	Ang	Avdelning	Prod areal ha	Ålder år	Stånd- orts- index	Volym m ³ sk /ha	Uttag m ³ sk inkl tillv	Utförs år	Anteckning
Gödsling	1	13	8,8	124	T20	193	0		
Gödsling	1	14	2,2	134	T22	228	0		
Gödsling	1	15	3,4	94	T18	163	0		
Återväxtkontroll	1	1	9,4	2	G24	4	0	2026	