

# Skogsbruksplan

**Planens namn** HÖGSÄTER 1:32 Syd  
**Planen avser tiden** fr o m 2026-03-10 och tio år framåt  
**Fältarbetet utfört under** -  
**Planen upprättad av**

## Fastighetsuppgifter

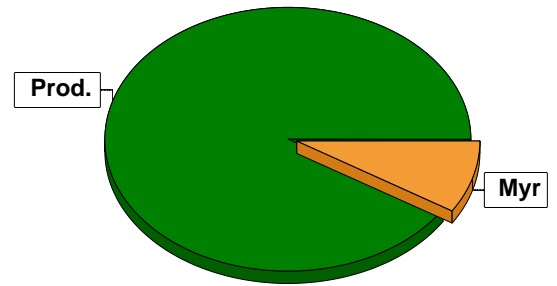
**Fastighet** HÖGSÄTER 1:32  
Värmlands län, Eda, Järnskog-Skillingmark  
**Referenskoordinat (WGS84)** Lat: 59° 43' 28.10" N Long: 11° 57' 4.46" E



# Sammanställning över fastigheten

## Arealer

	hektar	%
Produktiv skogsmark	101,6	91
Myr/kärr/mosse	10,1	9
Berg/Hällmark	0,0	<1
Inäga/åker	0,0	<1
Väg och kraftledning (linjeavdrag)	0,0	<1
Annat	0,0	<1
<hr/>		
Summa landareal	111,7	
Vatten	0,4	



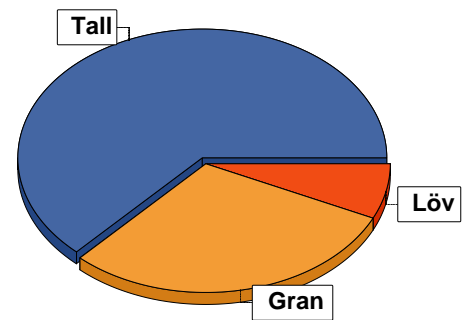
## Virkesförråd

	m³sk	%	ha
<b>Totalt</b>	<b>11097</b>	<b>63</b>	<b>67,1</b>
Tall	5364	30	26,9
Gran	1259	7	7,7
Löv			

**m³sk**  
17720

### Medeltal

**m³sk per hektar**  
174



## Bonitet

Fastighetens medelbonitet är beräknad till **m³sk per ha** 5,1

## Tillväxt

Tillväxt för perioden 2026-03-10 + 10 år beräknad med hänsyn till föreslagna åtgärder **m³sk per år** 386

## Avverkningsförslag

	m³sk
Föryngringsavverkning	5046
Gallring	3387
<b>Totalt under perioden</b>	<b>8433</b>

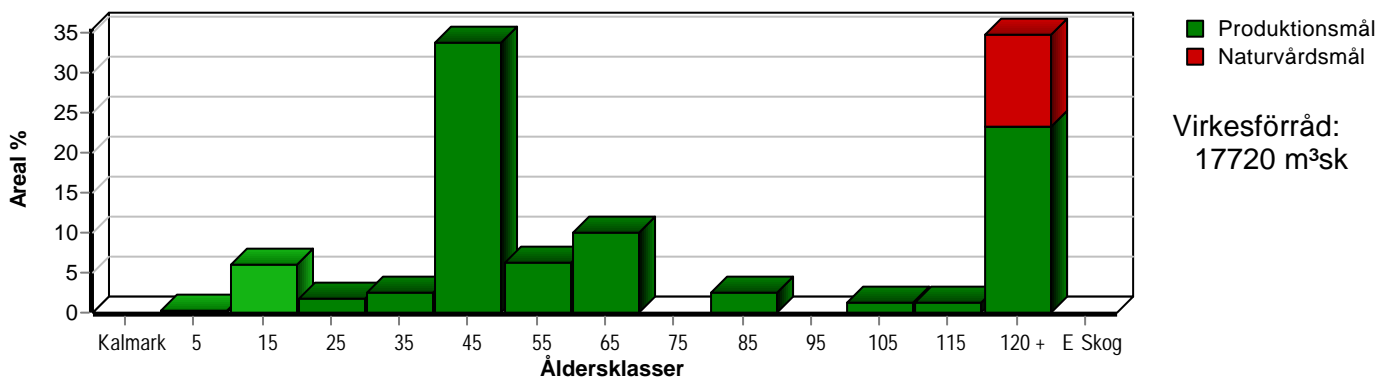
Förväntad tillväxt första växtsäsongen **m³sk** 523  
**m³sk per ha** 5,1



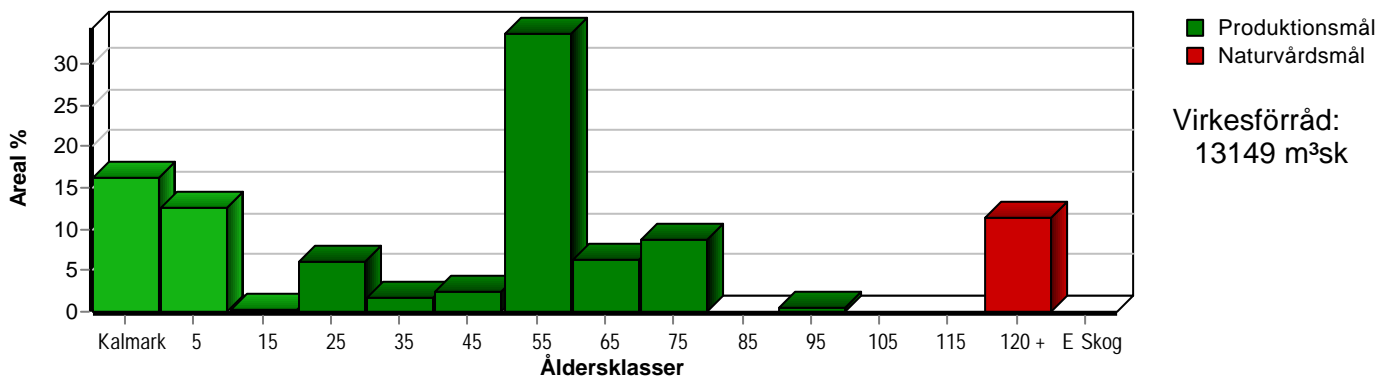
# Skogens fördelning på åldersklasser

Åldersklass	Areal		Virkesförråd				
	ha	%	Totalt m <sup>3</sup> sk	m <sup>3</sup> sk /ha	Tall %	Gran %	Löv %
<b>Kalmark</b>							
- 9 år	0,3		1	3			100
10 - 19	6,1	6	252	41		76	24
20 - 29	1,7	2	204	120		90	10
30 - 39	2,5	2	235	94	100		
40 - 49	34,2	34	5951	174	73	11	16
50 - 59	6,3	6	1217	193	52	47	1
60 - 69	10,1	10	2185	216	77	20	4
70 - 79							
80 - 89	2,5	2	656	262	22	73	5
90 - 99							
100 - 109	1,3	1	403	310	30	70	
110 - 119	1,3	1	520	400		100	
120 +	35,3	35	6096	173	65	33	2
Lågproduktkog(E) ÖF/Skikt							
<b>Summa/Medel</b>	<b>101,6</b>	<b>100</b>	<b>17720</b>	<b>174</b>	<b>63</b>	<b>30</b>	<b>7</b>

Arefördelning, aktuell



Arefördelning, om 10 år (föresatt att föreslagna åtgärder utförs)



Aktuell andel kalmark och skog yngre än 20 år är 6 % (6,4 ha) och om 10 år (föresatt att föreslagna åtgärder utförs) 29 % (29,8 ha).



# Skogens fördelning på huggningsklasser

Huggningsklass	Areal		Virkesförråd				
	ha	%	Totalt m <sup>3</sup> sk	m <sup>3</sup> sk /ha	Tall %	Gran %	Löv %
<b>Kalmark</b> K1							
K2	0,3		1	3			100
<b>Röjningsskog</b> R1							
R2	6,1	6	252	41		76	24
<b>Gallringsskog</b> G1	54,4	54	9720	179	71	19	10
G2	0,4		72	180			100
<b>Föryngrings- avverknings- skog</b> S1	0,5		98	196	60	40	
S2	28,3	28	5980	211	53	45	2
S3	11,6	11	1597	138	63	37	
<b>Lågproducer- ande skog</b> E1							
E2							
E3							
<b>Överstånd/Skikt</b>							
<b>Summa/Medel</b>	101,6	100	17720	174	63	30	7

## Kalmark

### K1 Obehandlad kalmark

Mark där åtgärd(er) behövs för att erhålla tillfredsställande föryngring.

### K2 Behandlad kalmark

Mark som fullständigt behandlats med återväxt-åtgärder men där föryngringen inte säkerställts.

## Röjningsskog

### R1 Plantskog

Säkerställd föryngring upp till 1,3 m medelhöjd.

### R2 Ungskog

Skog som är över 1,3 m och som i utvecklings-hänseende motsvarar röjningsskog.

## Gallringsskog

### G1 Normal gallringsskog

Skog som är yngre än skyddsåldern (lägsta ålder för föryngringsavverkning).

### G2 Äldre gallringsskog

Skog som uppnått skyddsåldern och där nästa lämpliga åtgärd normalt är gallring.

## Föryngringsavverkningsskog

### S1 Skog som kan föryngringsavverkas

Normalt föreslås ingen avverkningsåtgärd under planperioden.

### S2 Skog som är mogen att föryngringsavverkas

Normalt infaller en avverkningsåtgärd under planperioden.

### S3 Skog i föryngringsbar ålder

Föryngringsavverkning bör dock inte utföras.

## Lågproducerande skog

### E1 Restskog

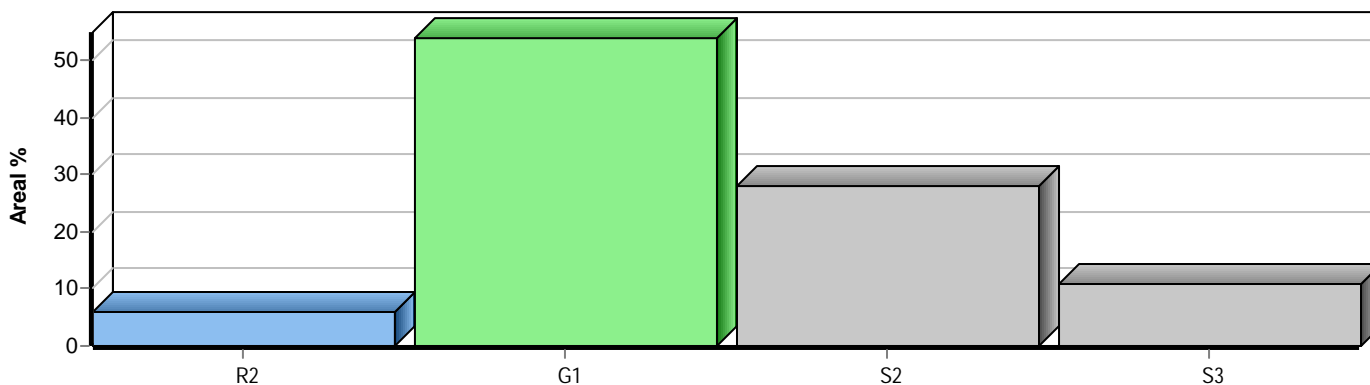
Skog som lämnats efter avverkning eller som uppkommit på grund av skada.

### E2 Gles skog

Gles skog eller skog av ett för marken olämpligt träslag.

### E3 Skog av hagmarkskaraktär

Gles skog av hagmarkskaraktär.

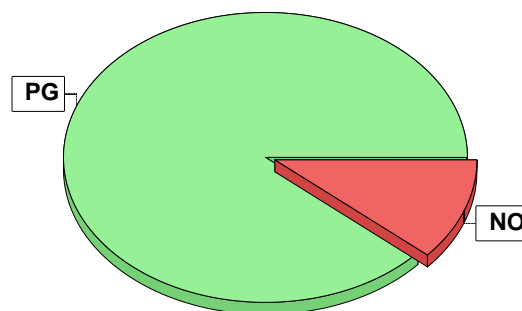


# Skogens fördelning på målklasser

Målklass	Areal		Virkesförråd		Tillväxt		Antal avd
	ha	%	m <sup>3</sup> sk	%	m <sup>3</sup> sk	%	
PG	90,0	88,6	16123	91,0	3612	93,6	40
PF - produktion							0
PF - naturvård							0
NS							0
NO	11,6	11,4	1597	9,0	249	6,4	8
Summa	101,6	100,0	17720	100,0	3861	100,0	48

## Impediment

	ha	%
Myr	10,1	9
Berg	0,0	<1



## Målklasser

Målklasserna ger information om skogens brukning. Klasserna har följande innebörd:

- PG** Produktionsmål med miljöhänsyn  
I avdelningar med låga naturvärden där produktionsmålet styr skötseln. Miljöhänsyn tas genom att hänsynsytor, trädgrupper, evighetsträd och buskar mm lämnas. Miljöhänsyn motsvarar högst ca 10 % av avdelningens produktiva skogsmarksareal.
- PF** Produktionsmål med förstärkt miljöhänsyn  
I avdelningar med låga/vissa naturvärden förenas produktionsmålet med en förstärkt miljöhänsyn. Produktionsmålet styr huvudinriktningen av skötseln, medan naturvårdsmålet dominerar i vissa delar av avdelningen. Förhållandet mellan målen anges som procentsatser av avdelningens produktiva skogsmarksareal. Förstärkt miljöhänsyn innebär att mer än 10 % av avdelningens produktiva skogsmarksareal utgörs av naturhänsyn. Naturvårdsmålet kan i vissa fall överstiga 50 % av avdelningens produktiva skogsmarksareal.
- NS** Naturvårdsmål med skötsel  
I avdelningar med höga naturvärden där återkommande skötsel är nödvändig för att bibehålla områdets naturvärden samt avdelningar med förutsättningar att återskapa dessa naturvärden. Naturvårdsmålet styr skötseln som endast utförs när det är motiverat av naturvårdsskäl.
- NO** Naturvårdsmål, orört  
I avdelningar med höga naturvärden där fri utveckling är nödvändig för att bibehålla områdets naturvärden samt avdelningar med förutsättningar att återskapa dessa naturvärden. Naturvårdsmålet styr genom att området lämnas för fri utveckling. Ibland kan dock ett nyskapande av död ved vara nödvändig för att påskynda utvecklingen av höga naturvärden.

