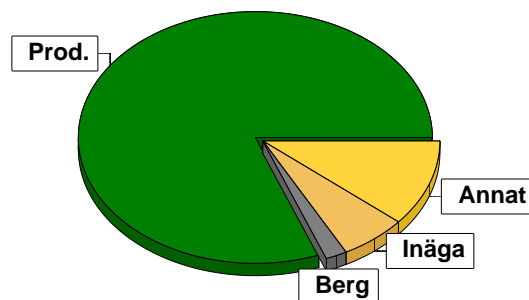


Sammanställning över fastigheten

Arealer

	hektar	%
Produktiv skogsmark	82,6	80
Myr/kärr/mosse	0,5	<1
Berg/Hällmark	1,7	2
Inäga/åker	6,2	6
Väg och kraftledning (linjeavdrag)	1,4	1
Annat	11,5	11
<hr/>		
Summa landareal	103,9	
Vatten	0,2	



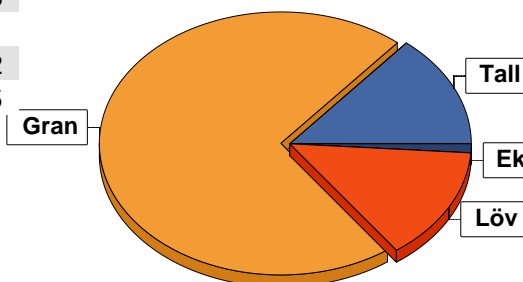
Virkesförråd

	m³sk	%	ha	
Totalt	Tall	1518	14	13,8
m³sk	Gran	7427	71	55,1
	Löv	1510	14	13,2
	Ek	96	1	0,5

10551

Medeltal

m³sk per hektar
128



Bonitet

Fastighetens medelbonitet är beräknad till

m³sk per ha
8,8

Tillväxt

Tillväxt för perioden 2026-04-02 + 10 år beräknad med hänsyn till föreslagna åtgärder

m³sk per år
555

Avverkningsförslag

Förnygringsavverkning

Gallring

Naturvårdande skötsel

Totalt under perioden

m³sk
0
2150
38
2188

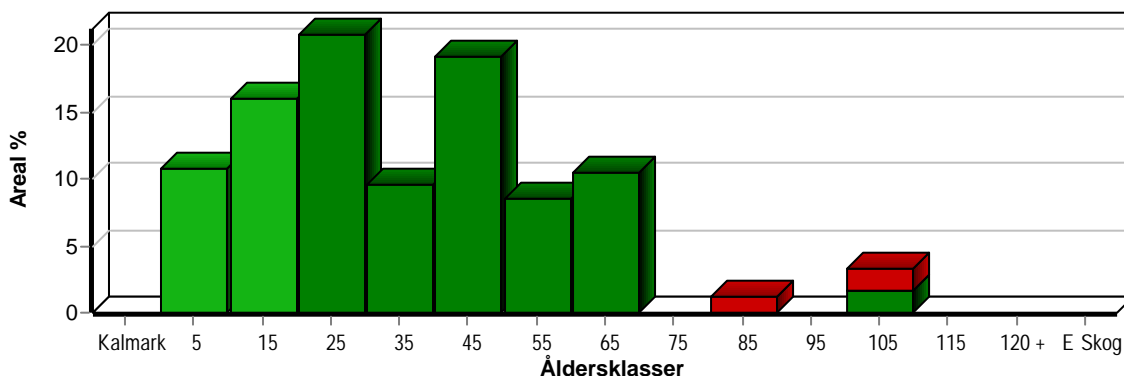
Förväntad tillväxt första växtsäsongen

m³sk
579
m³sk per ha
7,0

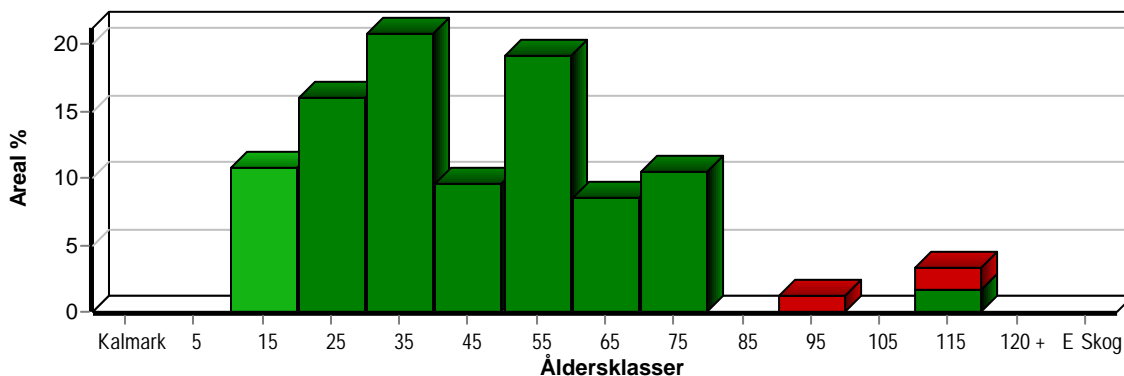
Skogens fördelning på åldersklasser

Åldersklass	Areal		Virkesförråd					
	ha	%	Totalt m ³ sk	m ³ sk /ha	Gran %	Tall %	Löv %	Ek %
Kalmark								
- 9 år	8,9	11	57	6	78	11	12	
10 - 19	13,3	16	262	20	63	20	17	
20 - 29	17,2	21	1496	87	81		19	
30 - 39	7,9	10	1378	174	86	4	10	
40 - 49	15,9	19	3405	214	79	13	8	1
50 - 59	7,0	8	1716	245	64	7	25	4
60 - 69	8,7	11	1720	198	55	32	13	
70 - 79								
80 - 89	1,0	1	183	183	40	50	10	
90 - 99								
100 - 109	2,7	3	334	124	7	63	26	5
110 - 119								
120 +								
Lågproduktkog(E) ÖF/Skikt								
Summa/Medel	82,6	100	10551	128	70	14	14	1

Arefördelning, aktuell



Arefördelning, om 10 år (föresatt att föreslagna åtgärder utförs)



Aktuell andel kalmark och skog yngre än 20 år är 27 % (22,2 ha) och om 10 år (föresatt att föreslagna åtgärder utförs) 11 % (8,9 ha).

Skogens fördelning på huggningsklasser

Huggningsklass	Areal		Virkesförråd					
	ha	%	Totalt m ³ sk	m ³ sk /ha	Gran %	Tall %	Löv %	Ek %
Kalmark K1								
K2	8,9	11	57	6	78	11	12	
Röjningsskog R1								
R2	13,3	16	262	20	63	20	17	
Gallringsskog G1	43,9	53	6650	151	77	11	11	
G2								
Föryngrings- avverknings- skog S1	11,3	14	2738	242	66	19	13	2
S2								
S3	5,2	6	844	162	33	25	40	2
Lågproducer- ande skog E1								
E2								
E3								
Överstånd/Skikt								
Summa/Medel	82,6	100	10551	128	70	14	14	1

Kalmark

- K1 Obehandlad kalmark**
Mark där åtgärd(er) behövs för att erhålla tillfredsställande föryngring.
- K2 Behandlad kalmark**
Mark som fullständigt behandlats med återväxt-åtgärder men där föryngringen inte säkerställts.

Röjningsskog

- R1 Plantskog**
Säkerställd föryngring upp till 1,3 m medelhöjd.
- R2 Ungskog**
Skog som är över 1,3 m och som i utvecklings-hänseende motsvarar röjningsskog.

Gallringsskog

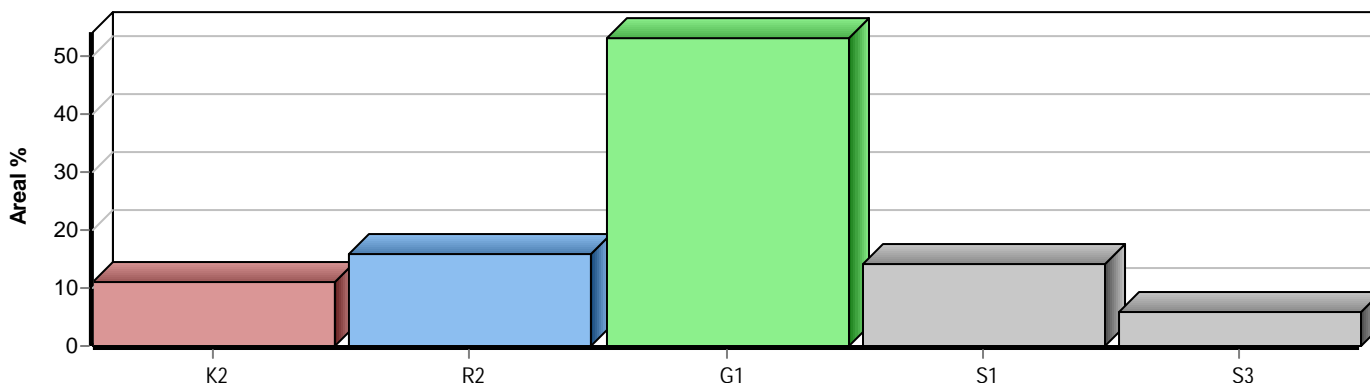
- G1 Normal gallringsskog**
Skog som är yngre än skyddsåldern (lägsta ålder för föryngringsavverkning).
- G2 Äldre gallringsskog**
Skog som uppnått skyddsåldern och där nästa lämpliga åtgärd normalt är gallring.

Föryngringsavverkningsskog

- S1 Skog som kan föryngringsavverkas**
Normalt föreslås ingen avverkningsåtgärd under planperioden.
- S2 Skog som är mogen att föryngringsavverkas**
Normalt infaller en avverkningsåtgärd under planperioden.
- S3 Skog i föryngringsbar ålder**
Föryngringsavverkning bör dock inte utföras.

Lågproducerande skog

- E1 Restskog**
Skog som lämnats efter avverkning eller som uppkommit på grund av skada.
- E2 Gles skog**
Gles skog eller skog av ett för marken olämpligt trädslag.
- E3 Skog av hagmarkskaraktär**
Gles skog av hagmarkskaraktär.

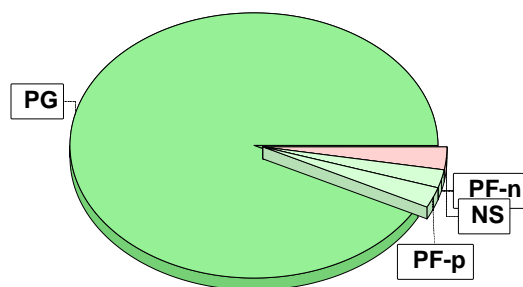


Skogens fördelning på målklasser

Målklass	Areal		Virkesförråd		Tillväxt		Antal avd
	ha	%	m³sk	%	m³sk	%	
PG	76,4	92,4	9524	90,3	5287	95,2	20
PF - produktion	2,2	2,7	362	3,4	98	1,8	2
PF - naturvård	1,7	2,1	301	2,9	88	1,6	2
NS	2,3	2,8	364	3,4	78	1,4	2
NO							0
Summa	82,6	100,0	10551	100,0	5551	100,0	24

Impediment

	ha	%
Myr	0,5	<1
Berg	1,7	2



Målklasser

Målklasserna ger information om skogens brukning. Klasserna har följande innebörd:

PG Produktionsmål med miljöhänsyn

I avdelningar med låga naturvärden där produktionsmålet styr skötseln. Miljöhänsyn tas genom att hänsynsytor, trädgrupper, evighetsträd och buskar mm lämnas. Miljöhänsyn motsvarar högst ca 10 % av avdelningens produktiva skogsmarksareal.

PF Produktionsmål med förstärkt miljöhänsyn

I avdelningar med låga/vissa naturvärden förenas produktionsmålet med en förstärkt miljöhänsyn. Produktionsmålet styr huvudinriktningen av skötseln, medan naturvårdsmålet dominerar i vissa delar av avdelningen. Förhållandet mellan målen anges som procentsatser av avdelningens produktiva skogsmarksareal. Förstärkt miljöhänsyn innebär att mer än 10 % av avdelningens produktiva skogsmarksareal utgörs av naturhänsyn. Naturvårdsmålet kan i vissa fall överstiga 50 % av avdelningens produktiva skogsmarksareal.

NS Naturvårdsmål med skötsel

I avdelningar med höga naturvärden där återkommande skötsel är nödvändig för att bibehålla områdets naturvärden samt avdelningar med förutsättningar att återskapa dessa naturvärden. Naturvårdsmålet styr skötseln som endast utförs när det är motiverat av naturvårdsskäl.

NO Naturvårdsmål, orört

I avdelningar med höga naturvärden där fri utveckling är nödvändig för att bibehålla områdets naturvärden samt avdelningar med förutsättningar att återskapa dessa naturvärden. Naturvårdsmålet styr genom att området lämnas för fri utveckling. Ibland kan dock ett nyskapande av död ved vara nödvändig för att påskynda utvecklingen av höga naturvärden.