

# Skogsbruksplan

<b>Planens namn</b>	Bråta 3:18 Backen 1:12 2024
<b>Planen avser tiden</b>	fr o m 2024-02-15 och tio år framåt
<b>Fältarbetet utfört under</b>	februari 2024
<b>Planen upprättad av</b>	Lars Densborn
<b>Planläggningsmetod</b>	Okuläruppskattning Uppgifter om virkesförråd, trädslagsfördelning, virkesuttag mm grundar sig på bedömningar i fält i kombination med vissa stödmätningar.

## Ägarförhållanden

**Ägare, 1/1** Bråta

## Fastighetsuppgifter

**Fastighet** Backen 1:12  
Västra Götalands län, Gullspång, Hova-Älgarås, del

**Fastighet** Bråta 3:18  
Västra Götalands län, Gullspång, Hova-Älgarås, del

**Referenskoordinat (WGS84)** Lat: 58° 53' 15.06" N Long: 14° 8' 17.89" E



## Kommentarer till Bråta 3:18 Backen 1:12 2024

Fastighetens totala areal är 39,4 ha och den produktiva skogsmarksarealen uppgår till 26,6 ha.

Total virkesvolym är 2947 m<sup>3</sup>sk. Medeltal 111 m<sup>3</sup>sk/ha.

Boniteten är 9,0 m<sup>3</sup>sk/ha och år. Tillväxten första tillväxtåret är 145 m<sup>3</sup>sk.

Trädslagen fördelar sig på 22% tall, 48% gran och 30% löv.

Avverkningsförslaget på 10 års period är 881 m<sup>3</sup>sk, därav slutavverkning 652 m<sup>3</sup>sk. Gallring och naturvårdande skötsel 229 m<sup>3</sup>sk.

Skogsvård med röjning är under 10 års perioden 23,4 ha. Period 1 13,0 ha.

Nyckelbiotoper finns ej registrerade på fastigheten.

Fornminne och skogshistoria finns i bestånd 18 se även avdelningsbeskrivning i planen.

Vattenskyddsområde finns inte på fastigheten.

Hänsynsmark som naturreservat, natura 2000, biotopskydd eller naturvårdsavtal finns inte på fastigheten

### Naturvårdsmål

Generellt i produktionsbestånden gäller att man bör sträva efter att öka andelen död ved i skogslandskapet. Detta är en av de största bristvarorna i dagens välskötta skogar. Enstaka grövre vindfällen och torrträd i bestånden bör lämnas utan åtgärd. Dessa enkla åtgärder, som är till gagn för insekter och vedsvampar, höjer naturvärdena väsentligt på fastigheten.

Naturvårdsmålen för fastigheten bygger på att värna de bestånd som klassats som NS (naturvård skötsel), NO (naturvård orört) och PF (produktion med förstärkt naturvård).

Fastigheten har 21,0% NO, NS och 0% PF. Certifieringskravet är 10% NO, NS och PF.

Certifieringskravet är att minst 5 % av arealen skapas eller lämnas som minst 50 % lövdominerande bestånd under 10-års perioden. Fastigheten har 2,2 ha 9,2% framtida lövdominerande areal i planen.

Kant zoner av löv skall skapas utmed inägor, mossar och vattendrag. Detta innebär att man inte planterar ut mot dessa, utan lämnar en kant zon av löv.

Vidare så skall det lämnas naturvårdsträd av t ex av gammal grov ek, tall och asp.

Död ved äldre än 1 år lämnas alltid kvar i bestånden. Högstubbar tillverkas både i slutavverkningar och gallringar.

### Fastigheten i landskapet

Götaland har delats upp i 14 olika naturvärdesregioner. Syftet är att dessa ska vara ett underlag för naturvårdsprioriteringar vid skogsbruksplanearbete, skogsvård och avverkning.

**Sett på landskapsnivå ligger denna fastighet i Västergötlands slättbygd**



## ca 100 m ö h

Området omfattar plana och uppodlade slätter. Jordarten är dominerad av lera även om grövre sorterade material blir vanliga öster ut. Åar skär igenom området t ex Tidan, Nossan och Lidan. Ett flertal stora gårdar finns med lövrika omgivningar.

Planen är naturvärdesbedömd enligt skogsbiologerna efter Börje Drakenbergs naturvärdesbedömning.



## Generella kommentarer

---

### Avd 18

Fornminne: Ligger i kanten på beståndet

Beskrivning Röjningsröseområde, ca 150x60 m st (N - S), bestående av ca 25 - 30 st röjningsrösen, med 0,2 - 0,4 m st sten intill ca 0,8 m h. Rösena är måttligt till kraftigt övermossade. Mitt i området ligger ett äldre övergivet grustag som skadat röseområdet. Särskild markformering av längre tids brukande kan inte observeras, möjligen då det kan ha rört sig om svedjebruk.

Avgränsas mot V i form av kraftig slänt mot befintlig körväg samt mot Ö av mossområde. I närheten (ca 40 - 50 m västerut från S delen av området) ligger ytterligare ett mindre område med liknande rösen.

Inga kartor vittnar om sentida odling av de här markerna. Däremot omnämns i lantmäteriförrättningar från sent 1700-tal meningsskillnader om intagor inom delar av Bröten och på allmänningar/utmark. Området kan inte direkt dateras genom arkivuppgifter, men det ter sig som tänkbart att de mindre röjningsröseområden som nu hittats inom Bröten/Bråta är ett resultat av såväl kartlagda som icke-kartlagda ("obeskattade") tillfälliga intagor i skogsmarkerna under historisk tid, vilket antyds av ökning av förrättningar (skattläggningar, ägoutbyten, uppmätningar m m) av kärr- och mossmarker inom delar av Bröten och på allmänningar/utmark under 1760 - 1780-talen och framåt (RAÄ dnr 3.4.2-4096-2011).

### Avd 20

Fornminne: Ligger i kanten av beståndet.

Beskrivning Röjningsröseområde, ca 75x20-40 m st (NÖ - SV) med ca 14 röjningsrösen, ca 3 - 4 m st, 0,4 - 0,8 m h och med 0,2 - 0,4 m st sten. Rösena ligger i skogsmark och är kraftigt övermossade. Särskild markformering av längre tids brukande kan inte observeras, möjligen då det kan ha rört sig om kortare tids bruk; kanske svedjebruk (eller ängsröjning?).

Inga kartor vittnar om sentida odling av de här markerna. Däremot omnämns i lantmäteriförrättningar från sent 1700-tal meningsskillnader om intagor. Området kan inte dateras genom arkivuppgifter, men det ter sig som tänkbart att de mindre röjningsröseområden som nu hittats inom Bröten/Bråta är ett resultat av såväl kartlagda som icke-kartlagda "obeskattade" tillfälliga intagor i skogsmarkerna under historisk tid, vilket antyds av ökning av förrättningar (skattläggningar, ägoutbyten, uppmätningar m m) av kärr- och mossmarker inom delar av Bröten och på allmänningar/utmark under 1760 - 1780-talen och framåt.

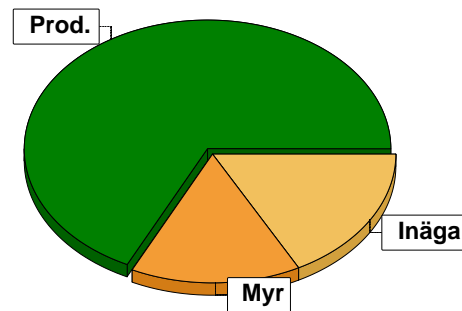
Rösena tolkas som relativt sentida, dvs spår av 1800-talsuppodling av intagor i skogsmarken/kronoallmanningen Bråten (RAÄ dnr 3,4,2-4096-2011).



# Sammanställning över fastigheten

## Arealer

	hektar	%
Produktiv skogsmark	26,6	67
Myr/kärr/mosse	5,8	15
Berg/Hällmark	0,0	<1
Inäga/åker	6,8	17
Väg och kraftledning (linjeavdrag)	0,2	1
Annat	0,0	<1
<b>Summa landareal</b>	<b>39,4</b>	
Vatten	0,0	



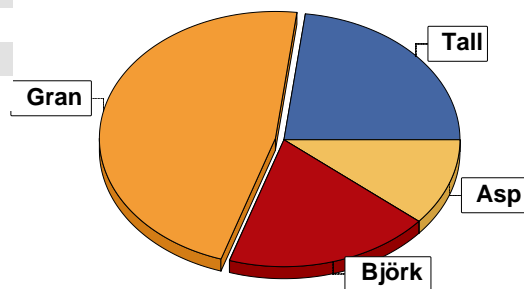
## Virkesförråd

	m³sk	%	ha
<b>Totalt</b>			
<b>Tall</b>	683	23	5,9
<b>Gran</b>	1392	47	13,4
<b>Björk</b>	547	19	5,7
<b>Asp</b>	320	11	1,7

**m³sk**  
2942

### Medeltal

**m³sk per hektar**  
111



## Bonitet

Fastighetens medelbonitet är beräknad till

**m³sk per ha**  
9

## Tillväxt

Tillväxt för perioden 2024-02-15 + 10 år beräknad med hänsyn till föreslagna åtgärder

**m³sk per år**  
142

## Avverkningsförslag

Förnygringsavverkning

652

Gallring

229

**Totalt under perioden**

**881**

Förväntad tillväxt första växtsäsongen

**m³sk**  
145

**m³sk per ha**  
5,5



# Avverkning och tillväxt

## Avverkning

I redovisad avverkningsvolym ingår 5 års tillväxt för avverkningar med angelägenhetsgrad 2 och 3.

I begreppet löv ingår alla lövträdsarter.

Åldersklass	Gallring			Förnygringsavverkning				
	ha	Barr m <sup>3</sup> sk	Löv m <sup>3</sup> sk	Totalt m <sup>3</sup> sk	ha	Barr m <sup>3</sup> sk	Löv m <sup>3</sup> sk	Totalt m <sup>3</sup> sk
<b>Kalmark</b>								
- 9 år								
10 - 19	0,9	23	6	29				
20 - 29								
30 - 39	0,4	9	6	15				
40 - 49	2,9	138	47	185				
50 - 59					0,9	17	154	171
60 - 69								
70 - 79					0,9	148	120	268
80 - 89					0,7	85	128	213
90 - 99								
100 - 109								
110 - 119								
120 +								
Lågproduktkog(E) ÖF/Skikt								
Grundförslag Högre alt. Lägre alt.	4,2	170	59	229	2,5	250	402	652

Total avverkning

881

## Tillväxt

I sammanställningen redovisas tillväxt under perioden samt areal och virkesförråd efter 10 år.

Observera att såväl tillväxt som areal och virkesförråd om 10 år förutsätter att föreslagna åtgärder utförs

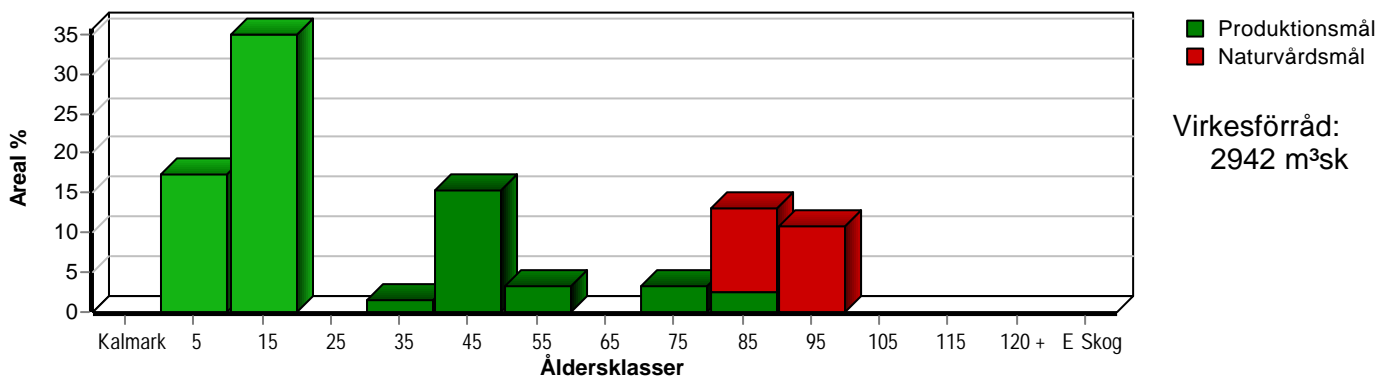
Åldersklass	Tillväxt			Areal och virkesförråd efter 10 år		
	Barr m <sup>3</sup> sk	Löv m <sup>3</sup> sk	Totalt m <sup>3</sup> sk	ha	m <sup>3</sup> sk	m <sup>3</sup> sk/ha
<b>Kalmark</b>						
- 9 år	138	35	173	2,5		
10 - 19	380	222	602	4,6	219	48
20 - 29				9,3	1031	111
30 - 39	21	14	35			
40 - 49	315	98	413	0,4	93	233
50 - 59	2	15	17	4,1	1309	319
60 - 69						
70 - 79	8	8	16			
80 - 89	56	8	64			
90 - 99	100		100	2,8	233	83
100 - 109				2,9	564	194
110 - 119						
120 +						
Lågproduktkog(E) ÖF/Skikt						
Summa	1020	400	1420	26,6	3449	130



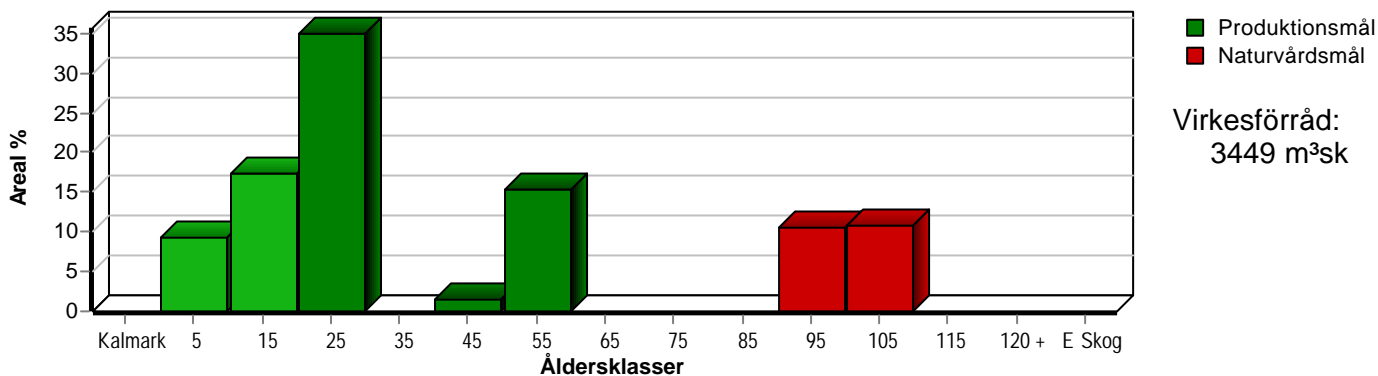
# Skogens fördelning på åldersklasser

Åldersklass	Areal		Virkesförråd					
	ha	%	Totalt m <sup>3</sup> sk	m <sup>3</sup> sk /ha	Gran %	Tall %	Björk %	Asp %
<b>Kalmark</b>								
- 9 år	4,6	17	46	10	80		20	
10 - 19	9,3	35	458	49	63		34	3
20 - 29								
30 - 39	0,4	2	72	180	60		40	
40 - 49	4,1	15	1081	264	76		24	
50 - 59	0,9	3	171	190	10		10	80
60 - 69								
70 - 79	0,9	3	268	298	36	19	30	15
80 - 89	3,5	13	382	109	22	44		34
90 - 99	2,9	11	464	160		100		
100 - 109								
110 - 119								
120 +								
Lågproduktskog(E) ÖF/Skikt								
<b>Summa/Medel</b>	<b>26,6</b>	<b>100</b>	<b>2942</b>	<b>111</b>	<b>47</b>	<b>23</b>	<b>19</b>	<b>11</b>

Arefördelning, aktuell



Arefördelning, om 10 år (föresatt att föreslagna åtgärder utförs)



# Skogens fördelning på huggningsklasser

Huggningsklass	Areal		Virkesförråd					
	ha	%	Totalt m <sup>3</sup> sk	m <sup>3</sup> sk /ha	Gran %	Tall %	Björk %	Asp %
<b>Kalmark</b> K1								
K2								
<b>Röjningsskog</b> R1								
R2	13,9	52	504	36	64		33	3
<b>Gallringsskog</b> G1	4,5	17	1153	256	75		25	
G2								
<b>Föryngrings- avverknings- skog</b> S1								
S2	2,5	9	653	261	31	8	15	47
S3	5,7	21	632	111		100		
<b>Lågproducer- ande skog</b> E1								
E2								
E3								
<b>Överstånd/Skikt</b>								
<b>Summa/Medel</b>	26,6	100	2942	111	47	23	19	11

## Kalmark

- K1 Obehandlad kalmark**  
Mark där åtgärd(er) behövs för att erhålla tillfredsställande föryngring.
- K2 Behandlad kalmark**  
Mark som fullständigt behandlats med återväxt-åtgärder men där föryngringen inte säkerställts.

## Röjningsskog

- R1 Plantskog**  
Säkerställd föryngring upp till 1,3 m medelhöjd.
- R2 Ungskog**  
Skog som är över 1,3 m och som i utvecklings-hänseende motsvarar röjningsskog.

## Gallringsskog

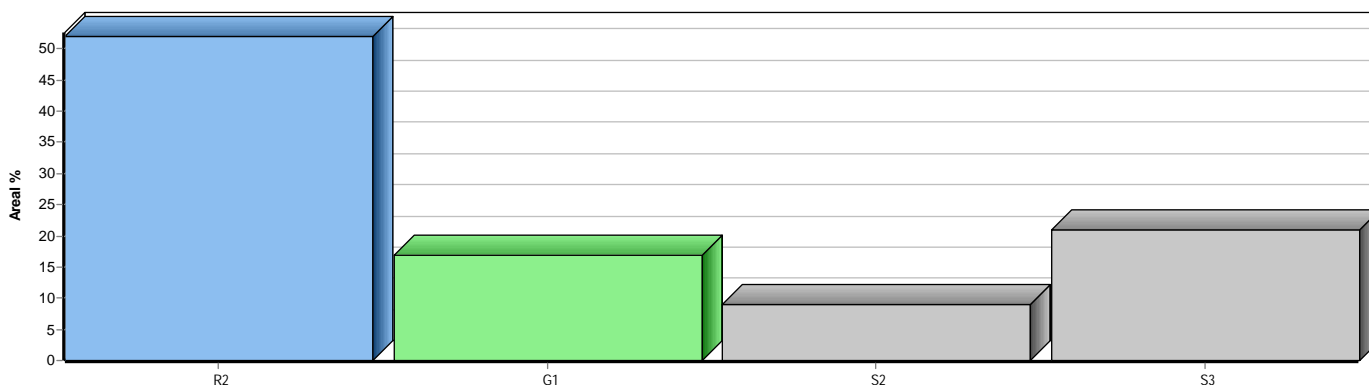
- G1 Normal gallringsskog**  
Skog som är yngre än skyddsåldern (lägsta ålder för föryngringsavverkning).
- G2 Äldre gallringsskog**  
Skog som uppnått skyddsåldern och där nästa lämpliga åtgärd normalt är gallring.

## Föryngringsavverkningsskog

- S1 Skog som kan föryngringsavverkas**  
Normalt föreslås ingen avverkningsåtgärd under planperioden.
- S2 Skog som är mogen att föryngringsavverkas**  
Normalt infaller en avverkningsåtgärd under planperioden.
- S3 Skog i föryngringsbar ålder**  
Föryngringsavverkning bör dock inte utföras.

## Lågproducerande skog

- E1 Restskog**  
Skog som lämnats efter avverkning eller som uppkommit på grund av skada.
- E2 Gles skog**  
Gles skog eller skog av ett för marken olämpligt träslag.
- E3 Skog av hagmarkskaraktär**  
Gles skog av hagmarkskaraktär.





# Skogsvårdsåtgärder

Blanketten innehåller ett sammandrag av avdelningsvis föreslagna åtgärder.  
Sammanställningen förutsätter att samtliga åtgärder enligt grundförslaget utförs.

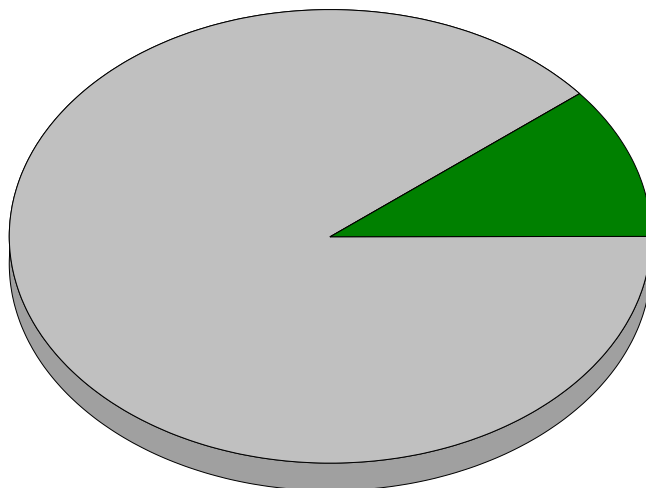
Åtgärd (F) = Följd (A) = Alternativ	Angelägenhetsgrad					Summa ha
	Förfallna ha	Snarast ha	2 - 5 år ha	5 - 10 år ha	10 - 20 år ha	
Markberedning		0,7				0,7
Markberedning, Följd		1,8				1,8
Plantering		0,7				0,7
Plantering, Följd		1,8				1,8
Hjälplantering, Följd			1,8			1,8
Återväxtkontroll, Följd			1,8			1,8
Röjning		13,0		1,8		14,8
Summa ha		18,0	3,6	1,8		23,4



# Sammanställning certifiering

Sammanställningen avser 26,6 ha produktiv skogsmark.

■ Målklass NS/NO, 10,9 %, 2,9 ha ■ Anpassad skötsel, 0,0 %, 0,0 ha ■ Övrig produktiv skogsmark, 89,1 %, 23,7 ha



## Avdelningar för certifiering NS/NO

Avdelning	Areal ha	%	Mål	Ålder	TGLBÄ	m <sup>3</sup> sk		Skötselriktning	
						ha	avd		
Bråta 3:18 Backen 1:12 2024	2	2,9	10,9	NO	90	X0000	160	464	1/1
Summa	2,9	10,9					160	464	

## Avdelningar för certifiering framtida lövdominans 1 % av planens friska/fuktiga mark

Avdelning	Areal ha	%	Mål	Ålder	TGLBÄ	m <sup>3</sup> sk		Skötselriktning	
						ha	avd		
Bråta 3:18 Backen 1:12 2024	9	0,9	3,8	PG	50	01900	190	171	1/2
	10	1,3	5,4	PG	11	01900	40	52	2/2
Summa	2,2	9,2					101	223	

## Avdelningar för certifiering anpassat brukande

Avdelning	Areal ha	%	Mål	Ålder	TGLBÄ	m <sup>3</sup> sk		Skötselriktning	
						ha	avd		
Summa	<0,1	<0,1					0		



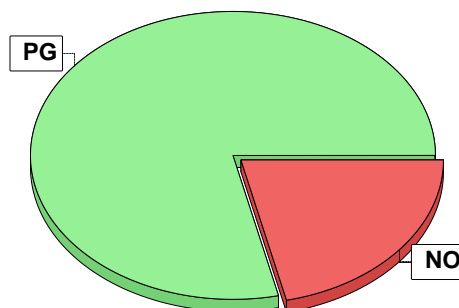
# Skogens fördelning på målklasser

Målklass	Areal		Virkesförråd		Tillväxt		Antal avd
	ha	%	m <sup>3</sup> sk	%	m <sup>3</sup> sk	%	
PG	20,9	78,6	2310	78,5	1270	89,4	14
PF - produktion							0
PF - naturvård							0
NS							0
NO	5,7	21,4	632	21,5	151	10,6	2
Summa	26,6	100,0	2942	100,0	1421	100,0	16

2,9 ha (10,9 %) av planens produktiva areal är avsatta i planens certifiering för NS/NO.

## Impediment

	ha	%
Myr	5,8	15
Berg	0,0	<1



## Målklasser

Målklasserna ger information om skogens brukning. Klasserna har följande innebörd:

### PG Produktionsmål med miljöhänsyn

I avdelningar med låga naturvärden där produktionsmålet styr skötseln. Miljöhänsyn tas genom att hänsynsytor, trädgrupper, evighetsträd och buskar mm lämnas. Miljöhänsyn motsvarar högst ca 10 % av avdelningens produktiva skogsmarksareal.

### PF Produktionsmål med förstärkt miljöhänsyn

I avdelningar med låga/vissa naturvärden förenas produktionsmålet med en förstärkt miljöhänsyn. Produktionsmålet styr huvudinriktningen av skötseln, medan naturvårdsmålet dominerar i vissa delar av avdelningen. Förhållandet mellan målen anges som procentsatser av avdelningens produktiva skogsmarksareal. Förstärkt miljöhänsyn innebär att mer än 10 % av avdelningens produktiva skogsmarksareal utgörs av naturhänsyn. Naturvårdsmålet kan i vissa fall överstiga 50 % av avdelningens produktiva skogsmarksareal.

### NS Naturvårdsmål med skötsel

I avdelningar med höga naturvärden där återkommande skötsel är nödvändig för att bibehålla områdets naturvärden samt avdelningar med förutsättningar att återskapa dessa naturvärden. Naturvårdsmålet styr skötseln som endast utförs när det är motiverat av naturvårdsskäl.

### NO Naturvårdsmål, orört

I avdelningar med höga naturvärden där fri utveckling är nödvändig för att bibehålla områdets naturvärden samt avdelningar med förutsättningar att återskapa dessa naturvärden. Naturvårdsmålet styr genom att området lämnas för fri utveckling. Ibland kan dock ett nyskapande av död ved vara nödvändig för att påskynda utvecklingen av höga naturvärden.



# Sammanställning lövdominerade bestånd

För certifiering ska, under merparten av omloppstiden, minst 5 % av arealen för den friska och fuktiga marken domineras av löv.

## Fördelning fuktklasser för skogsmark

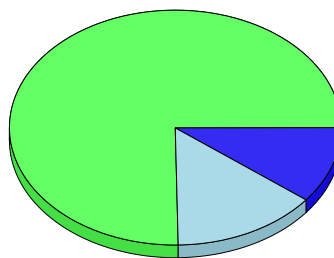
Frisk, 75,2 %, 20,0 ha    Fuktig, 14,3 %, 3,8 ha  
Blöt, 10,5 %, 2,8 ha

Av sammanställningens produktiva skogsmarksareal om 26,6 ha är 89,5 % (23,8 ha) frisk eller fuktig.

Sammanställningen avser frisk eller fuktig skogsmark som är lövdominerad (minst 50 % löv i trädslagsandelar).

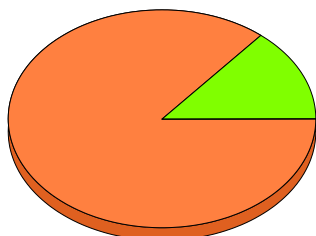
Aktuella - lövdominerade bestånd enligt planens trädslag (i röjningsskog räknas endast det löv som överensstämmer med ståndortsindex).

Framtida -bestånd av planläggaren markerade som lämpliga för lövdominans under omloppstiden.



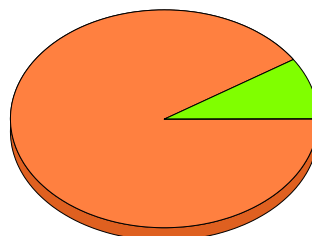
## Lövdominerade bestånd - aktuella

Lövdominerat: NS och NO, 0,0 %, 0,0 ha  
Lövdominerat: Övriga, 13,9 %, 3,3 ha  
Ej lövdominerat, 86,1 %, 20,5 ha



## Lövdominerade bestånd - framtida

Lövdominerat: NS och NO, 0,0 %, 0,0 ha  
Lövdominerat: Övriga, 9,2 %, 2,2 ha  
Ej lövdominerat, 90,8 %, 21,6 ha



### Lövdominerade bestånd - aktuella

Areal    % av areal frisk eller fuktig

**NS + NO**

0,0 ha

0,0 %

**Övriga**

3,3 ha

13,9 %

**Summa**

3,3 ha

13,9 %

### Lövdominerade bestånd - framtida

Areal    % av areal frisk eller fuktig

0,0 ha

0,0 %

2,2 ha

9,2 %

2,2 ha

9,2 %

2,2 ha (9,2 %) av den friska/fuktiga arealen är avsatta i planens certifiering för lövdominans.

### Lövdominerade bestånd - aktuella

Avdelning	Areal	Målklass	Ålder	TGLBÄ	Andel av areal frisk eller fuktig
4	0,4 ha	PG	70	03700	1,7 %
9	0,9 ha	PG	50	01900	3,8 % Ingår i certifiering
10	1,3 ha	PG	11	01900	5,5 % Ingår i certifiering
12	0,7 ha	PG	85	04600	2,9 %

### Lövdominerade bestånd - framtida

Avdelning	Areal	Målklass	Ålder	TGLBÄ	Andel av areal frisk eller fuktig
9	0,9 ha	PG	50	01900	3,8 % Ingår i certifiering
10	1,3 ha	PG	11	01900	5,5 % Ingår i certifiering



# Sammanställning lövdominerade bestånd

## Lövdominerade bestånd - framtida

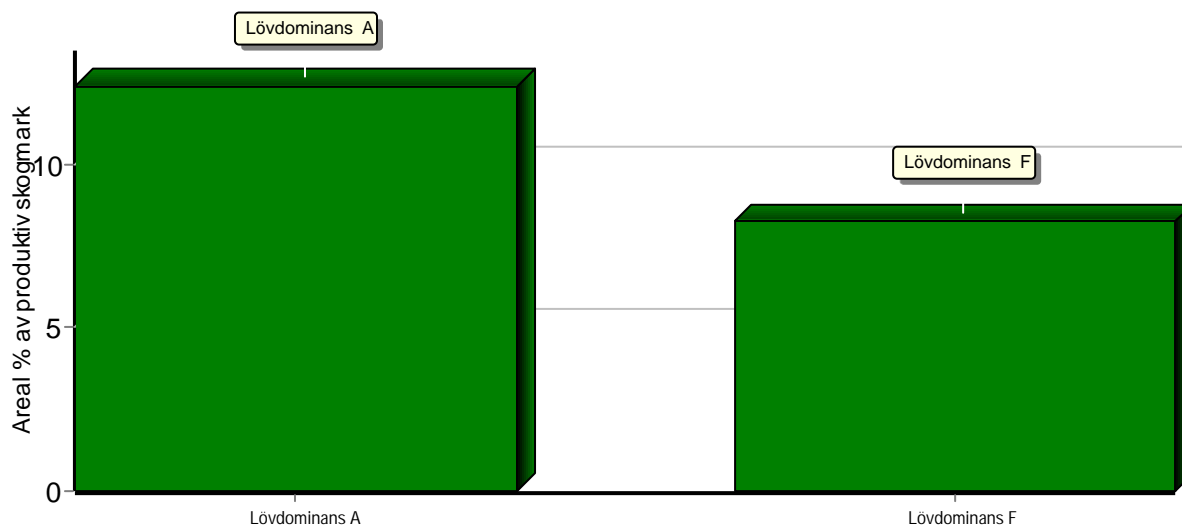
Avdelning	Areal	Målklass	Ålder	TGLBÄ	Andel av areal frisk eller fuktig
-----------	-------	----------	-------	-------	-----------------------------------



# Sammanställning speciella värden (natur/kultur)

Fördelning speciella värden (natur och kultur)

■ Andel NS + NO ■ Andel övriga



## Summerade arealer samt andel av produktiv skogsmark

	NS + NO		Övriga		Summa	
	Areal	Andel	Areal	Andel	Areal	Andel
Lövdominans A	0,0 ha	0,0 %	3,3 ha	12,4 %	3,3 ha	12,4 %
Lövdominans F	0,0 ha	0,0 %	2,2 ha	8,3 %	2,2 ha	8,3 %
Speciella värden saknas	5,7 ha	21,4 %	17,6 ha	66,2 %	23,3 ha	87,6 %
Produktiv skogsmark	5,7 ha	21,4 %	20,9 ha	78,6 %	26,6 ha	100,0 %

## Avdelningar med speciella värden (natur och kultur)

Avdelning    Areal    Målklass    Ålder    TGLBÄ    Lövdominerade bestånd redovisas ej



# Avdelningsbeskrivning

Skifte: 0

När: 1 = Snarast, 2 = Inom 2-5 år, 3 = Inom 5-10 år, 4 = Inom 10 - 20 år, FF = Förfallen

<sup>2</sup> PG - Produktionsmål med miljöhänsyn

<sup>1</sup> i = grön kommentar, ii = generell kommentar, iii = åtgärdskommentar, iv = speciella värden

Avd nr	Areal ha (-Avdrag) [Skikt]	Ä g o	Ålder år	Hkl Skikt	SI	Virkesförråd m <sup>3</sup> sk		Mål klass	Trädslag TGLBÄ	Med höjd m	Stamantal /ha	G-yta m <sup>2</sup>	Beskrivning	Åtgärd Alternativ	N ä r	Uttag inkl tillväxt		Årlig tillväxt m <sup>3</sup> sk per ha	Not <sup>1</sup>	
						ha	avd									%	m <sup>3</sup> sk			
1	5,8	2											Tallmosse							
Anteckningar:																				
2	2,9	1	90	S3	T16	160	464	NO,s	X0000	17		22	Tallmosse Fuktig (3)	Ingen åtgärd					3,5	i <sup>1</sup>
Målklass: NO - Naturvårdsmål, orört. Syftet är att nyskapa naturvärden. Ingår i certifiering för målklass NS/NO.																				
Natur mål: Fri utveckling mot servuxen tallskog på torvmark med gamla träd och ett naturligt inslag av död ved.																				
Naturvård: Tallmosse																				
Anteckningar:																				
3	1,6	1	42	G1	G32	255	408	PG <sup>2</sup>	07300	22	1200	29	Frisk (2)	Gallring	1	25	102	9,5		
Prod mål: Produktion främst av barr- och lövvirke.																				
Priotal Gallringsmall (SKS): 0,8																				
Anteckningar:																				
4	0,4	1	70	S2	B24	245	98	PG <sup>2</sup>	03700	27	400	25	Frisk (2)	Föryng avv Markberedning (F) Plantering (F) Återväxtkontroll (F) Hjälplantering (F) Röjning	1 1 1 2 2 3	100	98	1,8	iv <sup>1</sup>	
Spec värden: Lövdominans A.																				
Prod mål: Produktion främst av barr- och lövvirke.																				
Anteckningar:																				

# Avdelningsbeskrivning

Skifte: 0

När: 1 = Snarast, 2 = Inom 2-5 år, 3 = Inom 5-10 år, 4 = Inom 10 - 20 år, FF = Förfallen

<sup>2</sup> PG - Produktionsmål med miljöhänsyn

<sup>1</sup> i = grön kommentar, ii = generell kommentar, iii = åtgärdskommentar, iv = speciella värden

Avd nr	Areal ha (-Avdrag) [Skikt]	Ä g o	Ålder år	Hkl Skikt	SI	Virkesförråd m <sup>3</sup> sk		Mål klass	Trädslag TGLBÄ	Med höjd m	Stam-antal /ha	G-yta m <sup>2</sup>	Beskrivning	Åtgärd Alternativ	N ä r	Uttag inkl tillväxt		Årlig tillväxt m <sup>3</sup> sk per ha	Not <sup>1</sup>
						ha	avd									%	m <sup>3</sup> sk		
5	0,5	1	75	S2	G32	340	170	PG <sup>2</sup>	34300	28	900	32	Frisk (2)	Föryng avv Markberedning (F) Plantering (F) Återväxtkontroll (F) Hjälplantering (F) Röjning	1 1 1 2 2 3	100	170	1,8	
Prod mål: Produktion främst av barr- och lövvirke.																			
Anteckningar:																			
6	4,2	4											Bete						
Anteckningar:																			
7	0,4	1	35	G1	G32	180	72	PG <sup>2</sup>	06400	18	1300	25	Frisk (2)	Gallring	1	20	14	8,9	
Prod mål: Produktion främst av barr- och lövvirke.																			
Priotal Gallringsmall (SKS): 0,4																			
Anteckningar:																			
8	1,2	1	45	G1	G32	285	342	PG <sup>2</sup>	08200	24	1100	31	Frisk (2)	Ingen åtgärd				11,8	
Prod mål: Produktion främst av barr- och lövvirke.																			
Priotal Gallringsmall (SKS): 1,2																			
Anteckningar:																			



# Avdelningsbeskrivning

Skifte: 0

När: 1 = Snarast, 2 = Inom 2-5 år, 3 = Inom 5-10 år, 4 = Inom 10 - 20 år, FF = Förfallen

<sup>2</sup> PG - Produktionsmål med miljöhänsyn

<sup>1</sup> i = grön kommentar, ii = generell kommentar, iii = åtgärdskommentar, iv = speciella värden

Avd nr	Areal ha (-Avdrag) [Skikt]	Ä g o	Ålder år	Hkl Skikt	SI	Virkesförråd m <sup>3</sup> sk		Mål klass	Trädslag TGLBÄ	Med höjd m	Stamantal /ha	G-yta m <sup>2</sup>	Beskrivning	Åtgärd Alternativ	N ä r	Uttag inkl tillväxt		Årlig tillväxt m <sup>3</sup> sk per ha	Not <sup>1</sup>
						ha	avd									%	m <sup>3</sup> sk		
9	0,9	1	50	S2	B26	190	171	PG <sup>2</sup>	01900	27	300	20	Granunderväxt Frisk (2)	Föryng avv Markberedning (F) Plantering (F) Återväxtkontroll (F) Hjälplantering (F) Röjning	1 1 1 2 2 3	100	171	1,9	iv <sup>1</sup>
Spec värden: Ingår i certifiering för lövdominans. Lövdominans A. Lövdominans F.																			
Prod mål: Produktion främst av barr- och lövvirke.																			
Anteckningar:																			
10	1,3	1	11	R2	B24	40	52	PG <sup>2</sup>	01900				Frisk (2)	Röjning	1			4,7	iv <sup>1</sup>
Spec värden: Ingår i certifiering för lövdominans. Lövdominans A. Lövdominans F.																			
Prod mål: Produktion främst av barr- och lövvirke.																			
Anteckningar:																			
11	1,5	1	14	R2	G32	60	90	PG <sup>2</sup>	06400				Ojämnt Frisk (2)	Röjning	1			8,6	
Prod mål: Produktion främst av barr- och lövvirke.																			
Anteckningar:																			
12	0,7	1	85	S2	G32	305	214	PG <sup>2</sup>	04600	28	900	29	Frisk (2)	Föryng avv Markberedning Plantering	1 1 1	100	214	1,8	iv <sup>1</sup>
Spec värden: Lövdominans A.																			
Prod mål: Produktion främst av barr- och lövvirke.																			
Anteckningar:																			

# Avdelningsbeskrivning

Skifte: 0

När: 1 = Snarast, 2 = Inom 2-5 år, 3 = Inom 5-10 år, 4 = Inom 10 - 20 år, FF = Förfallen

<sup>2</sup> PG - Produktionsmål med miljöhänsyn

<sup>1</sup> i = grön kommentar, ii = generell kommentar, iii = åtgärdskommentar, iv = speciella värden

Avd nr	Areal ha (-Avdrag) [Skikt]	Ägo	Ålder år	Hkl Skikt	SI	Virkesförråd m <sup>3</sup> sk		Mål klass	Trädslag TGLBÄ	Med höjd m	Stamantal /ha	G-yta m <sup>2</sup>	Beskrivning	Åtgärd Alternativ	När	Uttag inkl tillväxt		Årlig tillväxt m <sup>3</sup> sk per ha	Not <sup>1</sup>
						ha	avd									%	m <sup>3</sup> sk		
13	0,9	1	10	R2	G30	10	9	PG <sup>2</sup>	07300				Olikåldrigt Ojämnt Fuktig (3)	Röjning	1			4,0	
Prod mål: Produktion främst av barr- och lövvirke. Anteckningar:																			
14	2,8	1	80	S3	T14	60	168	NO,s	X0000	14			Tallmosse Blöt (4)	Ingen åtgärd				1,8	i <sup>1</sup>
Målklass: NO - Naturvårdsmål, orört. Syftet är att nyskapa naturvärden. Natur mål: Fri utveckling mot servuxen tallskog på torvmark med gamla träd och ett naturligt inslag av död ved. Naturvård: Tallmosse Anteckningar:																			
15	1,0	4											Madmark Översvämningsmark						
Anteckningar:																			
16	1,6	4											Betesmark						
Anteckningar:																			
17	1,4 (-0,1)	1 L	45	G1	G32	255	331	PG <sup>2</sup>	08200	21	1400	30	Stor diam sprid Frisk (2)	Underv röj f gallring Gallring	1 1		25 83	9,2	
Prod mål: Produktion främst av gran. Priotal Gallringsmall (SKS): 1,3 Anteckningar:																			

# Avdelningsbeskrivning

Skifte: 0

När: 1 = Snarast, 2 = Inom 2-5 år, 3 = Inom 5-10 år, 4 = Inom 10 - 20 år, FF = Förfallen

<sup>2</sup> PG - Produktionsmål med miljöhänsyn

<sup>1</sup> i = grön kommentar, ii = generell kommentar, iii = åtgärdskommentar, iv = speciella värden

Avd nr	Areal ha (-Avdrag) [Skikt]	Ä g o	Ålder år	Hkl Skikt	SI	Virkesförråd m <sup>3</sup> sk		Mål klass	Trädslag TGLBÄ	Med höjd m	Stamantal /ha	G-yta m <sup>2</sup>	Beskrivning	Åtgärd Alternativ	N ä r	Uttag inkl tillväxt		Årlig tillväxt m <sup>3</sup> sk per ha	Not <sup>1</sup>
						ha	avd									%	m <sup>3</sup> sk		
18	1,0 (-0,1)	1 L	16	R2	G32	80	72	PG <sup>2</sup>	08200				Frisk (2)	Gallring	3	25	28	9,3	ii <sup>1</sup>
<p><b>Generellt:</b> Fornminne: Ligger i kanten på beståndet Beskrivning Røjningsröseområde, ca 150x60 m st (N - S), bestående av ca 25 - 30 st røjningsrösen, med 0,2 - 0,4 m st sten intill ca 0,8 m h. Rösena är måttligt till kraftigt övermossade. Mitt i området ligger ett äldre övergivet grustag som skadat röseområdet. Särskild markformering av längre tids brukande kan inte observeras, möjligen då det kan ha rört sig om svedjebruk. Avgränsas mot V i form av kraftigt slänt mot befintlig körväg samt mot Ö av mossområde. I närheten (ca 40 - 50 m västerut från S delen av området) ligger ytterligare ett mindre område med liknande rösen. Inga kartor vittnar om sentida odling av de här markerna. Däremot omnämns i lantmäteriförrättningar från sent 1700-tal meningsskillnader om intagor inom delar av Bröten och på allmänningar/utmark. Området kan inte direkt dateras genom arkivuppgifter, men det ter sig som tänkbart att de mindre røjningsröseområden som nu hittats inom Bröten/Bråta är ett resultat av såväl kartlagda som icke-kartlagda ("obeskattade") tillfälliga intagor i skogsmarkerna under historisk tid, vilket antyds av ökning av förrättningar (skattläggningar, ägoutbyten, uppmätningar m m) av kärr- och mossmarker inom delar av Bröten och på allmänningar/utmark under 1760 - 1780-talen och framåt (RAÄ dnr 3.4.2-4096-2011).</p>																			
<b>Anteckningar:</b>																			
19	4,7	1	12	R2	G32	50	235	PG <sup>2</sup>	07300				Frisk (2)	Røjning	1			6,2	
<p><b>Prod mål:</b> Produktion främst av gran.</p>																			
<b>Anteckningar:</b>																			
20	4,6	1	7	R2	G32	10	46	PG <sup>2</sup>	08200				Frisk (2)	Røjning	1			3,8	ii <sup>1</sup>
<p><b>Prod mål:</b> Produktion främst av barr- och lövvirke.</p>																			
<p><b>Generellt:</b> Fornminne: Ligger i kanten av beståndet. Beskrivning Røjningsröseområde, ca 75x20-40 m st (NÖ - SV) med ca 14 røjningsrösen, ca 3 - 4 m st, 0,4 - 0,8 m h och med 0,2 - 0,4 m st sten. Rösena ligger i skogsmark och är kraftigt övermossade. Särskild markformering av längre tids brukande kan inte observeras, möjligen då det kan ha rört sig om kortare tids bruk; kanske svedjebruk (eller ängsrøjning?). Inga kartor vittnar om sentida odling av de här markerna. Däremot omnämns i lantmäteriförrättningar från sent 1700-tal meningsskillnader om intagor. Området kan inte dateras genom arkivuppgifter, men det ter sig som tänkbart att de mindre røjningsröseområden som nu hittats inom Bröten/Bråta är ett resultat av såväl kartlagda som icke-kartlagda obeskattade ) tillfälliga intagor i skogsmarkerna under historisk tid, vilket antyds av ökning av förrättningar (skattläggningar, ägoutbyten, uppmätningar m m) av kärr- och mossmarker inom delar av Bröten och på allmänningar/utmark under 1760 - 1780-talen och framåt. Rösena tolkas som relativt sentida, dvs spår av 1800-talsuppodling av intagor i skogsmarken/kronoallmanningen Bröten (RAÄ dnr 3,4,2-4096-2011).</p>																			
<b>Anteckningar:</b>																			

---

Naturvårdsmål, orört med nyskapande av värden som syfte.

## Avd 2

# NO

### **Skogliga data**

Areal: 2,9 ha

Ålder: 90 år

Ståndortsindex: T16

Huggningsklass: S3

Virkesförrådet uppgår till 160 m<sup>3</sup>sk/ha och 464 m<sup>3</sup>sk totalt.

Trädslagsfördelning: 100% tall

Tallmosse

### **Naturvårdsmål**

Fri utveckling mot servuxen tallskog på torvmark med gamla träd och ett naturligt inslag av död ved.

---

Naturvårdsmål, orört med nyskapande av värden som syfte.

## Avd 14

# NO

### **Skogliga data**

Areal: 2,8 ha

Ålder: 80 år

Ståndortsindex: T14

Huggningsklass: S3

Virkesförrådet uppgår till 60 m<sup>3</sup>sk/ha och 168 m<sup>3</sup>sk totalt.

Trädslagsfördelning: 100% tall

Tallmosse

### **Naturvårdsmål**

Fri utveckling mot servuxen tallskog på torvmark med gamla träd och ett naturligt inslag av död ved.



# Åtgärdsöversikt

Samtliga avdelningar där åtgärder är föreslagna finns här uppräknade.

Angelägenhetsgrad: FF = Förfallen, 1 = Snarast, 2 = Inom 2-5 år, 3 = Inom 5-10 år, 4 = Inom 10 - 20 år

Åtgärd (F) = Följd (A) = Alternativ	Ang	Avdelning	Prod areal ha	Ålder år	Stånd- orts- index	Volym m³sk /ha	Uttag m³sk inkl tillv	Utförs år	Anteckning
Föryng avv	1	4	0,4	70	B24	245	98		
Föryng avv	1	5	0,5	75	G32	340	170		
Föryng avv	1	9	0,9	50	B26	190	171		
Föryng avv	1	12	0,7	85	G32	305	214		
Gallring	1	3	1,6	42	G32	255	102		
Gallring	1	7	0,4	35	G32	180	14		
Underv röj f gallring	1	17	1,3	45	G32	255	0		
Gallring	1	17	1,3	45	G32	255	83		
Röjning	1	10	1,3	11	B24	40	0		
Röjning	1	11	1,5	14	G32	60	0		
Röjning	1	13	0,9	10	G30	10	0		
Röjning	1	19	4,7	12	G32	50	0		
Röjning	1	20	4,6	7	G32	10	0		
Plantering (F)	1	4	0,4	70	B24	245	0		
Plantering (F)	1	5	0,5	75	G32	340	0		
Plantering (F)	1	9	0,9	50	B26	190	0		
Plantering	1	12	0,7	85	G32	305	0		
Markberedning (F)	1	4	0,4	70	B24	245	0		
Markberedning (F)	1	5	0,5	75	G32	340	0		
Markberedning (F)	1	9	0,9	50	B26	190	0		
Markberedning	1	12	0,7	85	G32	305	0		
Återväxtkontroll (F)	2	4	0,4	70	B24	245	0		
Hjälplantering (F)	2	4	0,4	70	B24	245	0		

# Åtgärdsöversikt

Samtliga avdelningar där åtgärder är föreslagna finns här uppräknade.

Angelägenhetsgrad: FF = Förfallen, 1 = Snarast, 2 = Inom 2-5 år, 3 = Inom 5-10 år, 4 = Inom 10 - 20 år

Åtgärd (F) = Följd (A) = Alternativ	Ang	Avdelning	Prod areal ha	Ålder år	Stånd- orts- index	Volym m <sup>3</sup> sk /ha	Uttag m <sup>3</sup> sk inkl tillv	Utförs år	Anteckning
Återväxtkontroll (F)	2	5	0,5	75	G32	340	0		
Hjälplantering (F)	2	5	0,5	75	G32	340	0		
Återväxtkontroll (F)	2	9	0,9	50	B26	190	0		
Hjälplantering (F)	2	9	0,9	50	B26	190	0		
Gallring	3	18	0,9	16	G32	80	28		
Röjning	3	4	0,4	70	B24	245	0		
Röjning	3	5	0,5	75	G32	340	0		
Röjning	3	9	0,9	50	B26	190	0		