



**DEL 1**  
**PLANSTRATEGI**

# Lunds kommuns översiktsplan

Antagen av kommunfullmäktige 2018-10-11



## INNEHÅLL

ÖVERSIKTSPLANENS UPPLÄGG	3
VAD ÄR EN ÖVERSIKTSPLAN?	4
VISION FÖR LUNDS KOMMUN	5
UTMANINGAR I STADSBYGGANDET	6
LUND I REGIONEN	9
MÅLOMRÅDEN	15
DET VÄXANDE LUND	17
<i>Bostäder för en växande befolkning</i> <i>Utbyggnadsinriktning - Förtätning</i> <i>Plats för ett mångfacetterat näringsliv</i>	
DET GRÖNA LUND	35
<i>Minskat Klimatavtryck</i> <i>Hållbar mobilitet</i> <i>En stärkt grön infrastruktur</i>	
DET NÄRA OCH LEVANDE LUND	51
<i>En stärkt social hållbarhet</i> <i>Arkitektur och kulturmiljö</i> <i>En utvecklad stadskärna</i>	
GENOMFÖRANDEFRÅGOR	66

## Förord

Lund är i början av en period med stora förändringar. Med forskningsanläggningarna ESS och MAX IV tar Lund ett nytt kliv som en regional motor och ett internationellt centrum för innovation och kunskap. I Brunshög och längs Kunskapsstråket växer nya miljöer för kunskap, företagande och boende fram. Spårvägen som är under byggnation ska knyta samman dessa miljöer med Lund C och övriga regionen och världen. Lund C utvecklas till en modern attraktiv centralstation med en framtida höghastighetstågförbindelse.

Vi behöver möta den växande befolkningens behov av bostäder. Därför möjliggör översiktsplanen för 26 000 bostäder fram till 2040 men visar även på hur kommunen kan växa ytterligare, på ännu längre sikt.

När Lund växer ska det ske på ett ansvarsfullt sätt. Genom förtätning hushåller vi med den goda jorden och skapar ett resurseffektivt och hållbart samhälle. I Västerbro och kring en ny station Källby utvecklas ny blandad stad genom omvandling av industriområden.

Hela Lund ska leva och utvecklas. Även i de östra tätorterna är förtätning i fokus för att bredda bostadsutbudet och öka attraktiviteten. Detta ska ske i samspel med de kvaliteter som finns med den lugna bykänslan och närheten till naturen.

Lund rankas redan idag högt inom miljöområdet. Översiktsplanen skapar förutsättningar för ett fortsatt arbete för att möta klimatutmaningen. Med planen höjer vi ambitionerna för ett hållbart resande och för att utveckla våra gröna miljöer.

Lunds nya vision "Lund skapar framtiden med kunskap, innovation och öppenhet" styr allt vårt arbete i kommunen. Översiktsplanen visar på en färdriktning för visionens förverkligande. Den ska stödja och inspirera till beslut i kommunens nämnder och förvaltningar. Den ska också inspirera andra aktörer, offentlig, privata och ideella, och vara grunden för samverkan och dialog inom stadsbyggnad och utvecklingsarbete. Det är tillsammans vi skapar framtidens Lund.

Björn Abelson

Byggnadsnämndens ordförande

**Beställare:** Kommunfullmäktige i Lunds kommun

**Beredning:** Byggnadsnämnden i Lunds kommun

**Styrgrupp:** Kommunstyrelsens arbetsutskott/  
strategisk samhällsplanering

**Projektansvarig:** Stadsbyggnadskontorets  
strukturavdelning, Lunds kommun

**Foto och illustrationer:** Lunds kommun om  
inget annat anges

Lund augusti 2018

# Översiktsplanens upplägg

Översiktsplanen består av två delar. De två delarna, samt *Miljökonsekvens- och hållbarhetsbeskrivningen*, går att ta del av som en web-baserad översiktsplan med interaktiva kartor. Denna hittar du på [www.lund.se/op](http://www.lund.se/op). Del 1, *Planstrategin*, som innehåller *Utgångspunkter*, *Målområden* och *Genomförandefrågor* finns också i tryckt form tillsammans med en kartplansch som redovisar mark- och vattenanvändningen samt strategikartan och en sammanfattning av planens målområden.

## DEL 1

### Planstrategi

#### Utgångspunkter

Här redovisas några centrala utgångspunkter för översiktsplanen, Vision för Lunds kommun, utmaningar i stadsbyggandet samt Lunds roll i ett regionalt och internationellt sammanhang.

#### Målområden

Här redovisas översiktsplanens övergripande inriktning med mål och strategier inom tre målområden, *Det växande Lund*, *Det gröna Lund* samt *Det nära och levande Lund*.

#### Genomförandefrågor

Här beskrivs några av de utmaningar och möjligheter som kopplar till genomförandet av översiktsplanen. Här redovisas även hur kommunen kan arbeta med en kontinuerlig översiktsplanering samt vilka fördjupningar av översiktsplanen som fortsatt gäller.

## DEL 2

### Markanvändning och hänsyn

Här redovisas och beskrivs kommunens mark- och vattenanvändning med tillhörande ställningstaganden. Här redovisas även de hänsynstaganden som översiktsplanen ska redovisa med tillhörande ställningstaganden, exempelvis hänsyn till riksintressen och miljö, hälsa och säkerhet.

## BESLUTSUNDERLAG

### Miljökonsekvens- och hållbarhetsbeskrivning

Här redovisas översiktsplanens sociala, ekonomiska samt ekologiska och miljömässiga konsekvenser, hur detta har fått påverka planens innehåll, samt vilka åtgärder som krävs för att hindra och motverka eventuell negativ påverkan som planen medför. Här redovisas även planens påverkan på riksintressen och skyddade områden samt hur planen styr mot relevanta mål. Miljökonsekvens- och hållbarhetsbeskrivningen är ett beslutsunderlag till del 1 och del 2 av översiktsplanen och är inte en del av antagandehandlingen.

# Vad är en översiktsplan?

## INLEDANDE ARBETE



Enligt plan- och bygglagen (PBL) ska varje kommun ha en aktuell översiktsplan som omfattar hela kommunen. Översiktsplanen är ett strategiskt dokument som ska uttrycka kommunens vilja för hur mark, vatten och den existerande stadsmiljön ska användas, bevaras och utvecklas på längre sikt. Översiktsplanen ska ge en god överblick av de planerade förändringarna och tydligt redovisa de övergripande strukturfrågorna för kommunen som helhet samt kommunicera och tydliggöra kommunens syn på den framtida utvecklingen. Den långsiktiga inriktningen som planen anger innebär att delar av det som redovisas kan komma att realiseras relativt långt in i framtiden. Översiktsplanen är inte juridiskt bindande men har genom sin vägledande funktion en viktig roll i kommunens fortsatta utveckling.

## Process

Kommunstyrelsen har ansvar för kommunens översiktliga planering och Kommunfullmäktige beslutade om uppdrag för en ny kommunomfattande översiktsplan 2015-09-24. Uppdraget har letts av Stadsbyggnadskontorets Strukturavdelning och planhandlingen har arbetades fram i dialog och samarbete med kommunens övriga förvaltningar.

Arbetet inleddes med att ta fram 17 stycken dialog-PM vilka sedan utgjort grund för framtagandet av planhandlingen. En planstrategi var ute på samråd under perioden 2017-09-28 till 2017-11-30 som ett led i arbetet med att ta fram en ny översiktsplan. Till samrådet presenterades också en hållbarhetsbedömning, som redovisade de största hållbarhetsutmaningarna för Lunds kommuns stadsutveckling. Dessa tillsammans var ett underlag för dialogen kring en ny översiktsplan och ett för Lund nytt sätt att arbeta med en översiktsplan.

Efter samrådstidens slut sammanställdes och kommenterades de inkomna synpunkterna i en samrådsredogörelse. Synpunkterna låg till grund för planhandlingens uppdatering inför utställnings-skedet. Till utställningen bestod översiktsplanen inte bara av en strategisk del utan också av en del som redovisar mark- och vattenanvändningen samt hänsynsaspekter med ställningstaganden.

Enligt plan- och bygglagen och Miljöbalken ska planens påverkan på miljön och miljöns utveckling, samt vad som sker om planen inte genomförs och om det finns alternativa lösningar för att undvika betydande negativ miljöpåverkan, beskrivas i en miljökonsekvensbeskrivning (MKB). Lunds kommun har valt att i detta inkludera hela hållbarhetsperspektivet. Under framtagandet av planen har därmed en parallell process med miljö- och hållbarhetsbedömning gjorts, vars slutsatser kontinuerligt har påverkat planens utformning och innehåll i hög grad. Denna process beskrivs i planens Miljökonsekvens- och hållbarhetsbeskrivning.

Översiktsplanen ställdes ut för granskning under perioden 2018-05-03 till 2018-07-04. Synpunkter som inkommit har sammanställts i ett särskilt utlåtande. Där redovisas även de ändringar som synpunkterna lett till och som gjorts till antagandehandlingen.

Översiktsplanen är planerad att antas av Kommunfullmäktige i september 2018. Därefter kommer den att uppdateras varje mandatperiod.

# Vision för Lunds kommun

Visionen är utgångspunkten för kommunens styrning och tillsammans med förhållningssätten och kommunens grunduppdrag ska den genomsyra allt arbete som utförs i kommunen. Visionen är en språngbräda och ledstjärna både i det dagliga arbetet och i den långsiktiga, strategiska utvecklingen. Visionen är också en viktig del av *Ett Lund*, styrmodellen i Lunds kommun.

## Lund skapar framtiden – med kunskap, innovation och öppenhet

I Lund har kunskap förändrat världen i mer än 1000 år. Nyttänkande och problemlösande ligger i vår natur. Vi hämtar kraft i historien för att tillsammans med andra skapa framtiden.

Lund är en plats där du kan vara dig själv, där du vill bo, utvecklas och bidra till framtiden. Här finns en unik kunskapskultur där olikheter berikar. Vi vågar tänka stort och visa handlingskraft. Genom öppenhet och tillit till varandra låter vi idéerna växa till hållbara lösningar på dagens och morgondagens utmaningar.

Tillsammans kan vi mötas, skratta och lösa världsproblem. Genom att visa vägen och inspirera andra visar vi att Lund är ett levande och ledande kunskapscentrum som gör skillnad.

Då, nu och i framtiden. Här och i världen.



# Utmaningar i stadsbyggandet

Översiktsplanen ska vägleda och visa på lösningar för att möta en rad utmaningar kopplat till samhällsutveckling och stadsbyggande.

## Delat ansvar och samverkan

En översiktsplan innebär avvägningar mellan olika intressen, inte minst när staden nu växer genom förtätning och konkurrensen om marken ökar.

Vi behöver tänka nytt och komma med innovativa lösningar för att inte hamna i stuprörstänkande och låsa oss i sektorsriktlinjer. Hela Lunds kommun har ansvar för hur översiktsplanen kan förverkligas. Samverkan mellan förvaltningar, nämnder och bolag är nödvändiga för att göra rätt prioriteringar och investeringar.

De olika delarna av kommunen har ofta olika tidsperspektiv i sina beslut, och det är viktigt att relatera de enskilda besluten till ett långt utvecklingsperspektiv. En god samverkan ger också större kraft i samspelet med andra aktörer, till exempel vid statliga infrastruktursatsningar, länsstyrelsens myndighetsutövning, näringslivets exploateringsbehov med mera.

## En starkare region

Lund har en stark relation till sin omvärld. Den har blivit än starkare på senare år med förbättrade kommunikationer som minskat både de fysiska och de mentala avstånden. Lunds geografiska läge ger både tillgång till en bred arbetsmarknad och ett stort befolkningsunderlag. Den ökade attraktionskraften för hela regionen, både nationellt och internationellt, är positiv för utvecklingen och skapar nya möjligheter.

ESS och MAX IV i Brunnsnäs bidrar till en unik internationell forsknings- och innovationsmiljö. Lund måste ur detta perspektiv arbeta för att erbjuda fler attraktiva etableringslägen åt näringslivet, ordna bostäder åt alla och skapa goda boende- och fritidsmiljöer åt den ökande befolkningen.

Den regionala expansionen ställer också stora krav på att finna hållbara transportlösningar som möter förväntningar på god tillgänglighet och ett ökat resande. Transportfrågan och andra planeringsfrågor som berör klimatpåverkan måste hanteras över kommungränserna.

## Hela Lund ska leva och växa

De senaste tio åren har Lunds kommun växt med 14 000 invånare och befolkningen förväntas fortsätta att öka. Den bärande strategin är att Lund och tätorterna ska växa inifrån och ut. En tätare stad ger ett resurseffektivt samhälle och ett stärkt socialt och ekonomiskt utbyte.

För att nå socialt hållbara miljöer när Lund växer är det viktigt att varje tätort och stadsdel kan erbjuda en bred boendepalet för hela livets olika behov. De ska finnas bostäder i varierande storlekar och upplåtelseformer som möter olika behov och önskemål.

I Lund finns ett underskott av bostäder för unga och äldre, studenter och nyanlända. Vi ska se till att det finns hyresrätter för de grupper som inte kan eller vill köpa sin egen bostad. Ansträngningar bör också göras för att försöka öka flexibiliteten bland bostäder för äldre.

## **Klimatsmart kommun**

Lunds stadsstruktur ska bidra till minskad klimatpåverkan. Den samlade internationella klimatforskningen visar att människans utsläpp av klimatgaser genererar klimatförändringar som i slutet av detta århundrade innebär stora förändringar av klimatet.

Lund ska minska utsläppen av växthusgaser till nära noll år 2050. Nya delmål i kommunens miljöprogram, LundaEko II, anger att klimatutsläppen ska minska med 80 procent till 2030. För att uppfylla de ambitiösa klimatmålen ställs det krav på en förändring i hur man nyttjar resurserna vilket också ställer krav på hur man planerar staden. Den stora utmaningen i stads- och samhällsplaneringen ligger i att förverkliga målen om nollutsläpp samtidigt som Lund växer kraftigt.

Det förändrade klimatet innebär högre temperatur och fler värmeböljor. Den totala regnmängden kommer att öka, förmodligen genom ökat antal dagar med kraftig nederbörd. Vår hantering av dagvatten och översvämningar måste anpassas till nya förutsättningar.

Utöver klimatförändringen skapar också urbaniseringen med tätare bebyggelse och mer hårdgjorda ytor utmaningar. Vattnet får inte någon naturlig avrinning och det innebär även reningsproblem.

## **Delaktighet och påverkan allt viktigare**

Lunds kommuns invånare ska känna att man har möjlighet att påverka sina livsvillkor och samhällets utveckling. Kan man påverka får man också en starkare känsla av delaktighet och inflytande. Invånarnas delaktighet kan innebära allt från dialog i planeringsprocessen till att mer konkret delta i utformning av den fysiska miljön.

Barn använder de flesta miljöer i ett samhälle men har generellt sett ingen, eller väldigt liten, möjlighet att påverka innehåll och utformning. Därför är det viktigt att barn och unga så långt som möjligt har möjlighet att vara delaktiga och påverka.

Mötesplatser är viktiga i stadsstrukturen. Genom att låta medborgarna vara med när dessa planeras och utformas skapas en känsla av gemenskap. Man känner ett ansvar för miljön man lever och rör sig i och det sociala kapitalet stärks. Den starka identiteten blir en konkurrensfördel när nya invånare lockas att bosätta sig där och näringslivet utvecklas med nya etableringar.

## **Digitalisering som möjlighet**

Möjligheten till ständig uppkoppling påverkar utformningen av våra stadsmiljöer. E-handel ändrar till exempel våra konsumtionsvanor och därmed handelns förutsättningar. Väl utbyggd fiber och 4G/5G nät innebär att lundaborna får tillgång till digitala verktyg som underlättar vardagen och även bidrar till en mer jämlik kommun.

Denna översiktsplan sträcker dig fram till 2040. Går vi lika långt tillbaka i tiden kunde få förutse hur snabbt den digitala och globala utvecklingen skulle förändra våra liv. Översiktsplanen kan inte förutse all utveckling, utan vi måste vara lyhörda på vad förändringen berättar för oss och vara beredda på justeringar. Men utan en stark medvetenhet om vad som måste anpassas är det svårt att hitta de optimala lösningarna.





# Lund i regionen

Lund är en kommun som har en stark relation till den omgivande regionen, en relation som blivit allt starkare under senare år. Förbättrade kommunikationer har skapat en vidgad arbetsmarknad i MalmöLundregionen, Skåne samt över Öresund. Utvecklingen och samarbetena i stort har även stärkt utbytet med framförallt Malmö och Köpenhamn. Lunds kommun, med sina nationellt och regionalt viktiga verksamheter och sin internationella profil, har en central position i sin närregion och kan därigenom driva frågor som är viktiga för kommunens egen utveckling.

## Lunds roll i regionen

Lund har en ledande roll inom kunskapsutveckling både regionalt och nationellt och drar till sig ökande andel elever till universitetet, annan högre utbildning och gymnasieskolor. Lunds universitet har idag Sveriges bredaste och mest flervetenskapliga forskning och tack vare etableringarna av ESS och MAX IV kommer Lunds roll som en framträdande kommun inom utbildning och forskning stärkas än mer. Att de två forskningsanläggningarna byggs i Lund visar på Lunds internationella attraktionskraft och ökar densamma i forsknings- och universitetsvärlden.

Stråket från Brunnsnäs i norr, längs Kunskapsstråket via Lund C, delar av Öresundsvägen (Västerbro) och det nya stationsläget i sydvästra Lund (Källby) kommer att utgöra en viktig axel i den framtida staden. Här kommer det att ske kunskapsutbyte mellan forskning och omgivande samhälle och universitetet kommer att knytas starkare till satsningar längs stråken. Visionen är att skapa innovativa miljöer utöver vad Lunds kommun kan erbjuda idag.



Läs mer i PM Lund i regionen, [www.lund.se/oplasmer](http://www.lund.se/oplasmer)

## Lund som kunskapsnod

Genom universitetet, studenterna, näringslivet och Lunds internationella kontakter knyts staden närmare andra internationella kunskapsnoder i världen som influerar och påverkar Lunds utveckling i en mer internationell riktning. Lunds, liksom hela regionens, attraktivitet har stärkts de senaste åren men behöver stärkas än mer för att utvecklas till europeisk och global spelare och klara av morgondagens konkurrens. Lund är en av Nordens största student- och utbildningsstäder och Lunds universitet är ett centrum för högre utbildning och forskning i världsklass. Med målet att vara den bästa platsen i Sverige för studier, forskning och utveckling och världsledande från förskola och skola till universitet bör Lunds kommun på bästa sätt försöka att ta tillvara vad universitetet och dess studenter bidrar med. Det gäller bland annat att, genom stadsplanering, kunna möta universitetets och studenternas behov när det gäller till exempel bostäder och bra kommunikationer.

## Internationell och nationell tillgänglighet

En viktig förutsättning för utveckling i Lunds kommun är att säkerställa tillgängligheten och enkelheten att resa till och från Lund och regionen. Ökad rörlighet har gett en stärkt region med bättre möjligheter för arbete och sysselsättning för Lunds invånare. Enkelheten att resa och förflytta sig har också inverkat positivt på Lunds attraktionskraft i alla regionala nivåer, en attraktionskraft som det är viktigt att förvalta.

## Flygplatser

Lund har nära och god uppkoppling till Copenhagen Airport och Malmö Airport. Närhet till flygplatser med smidiga bytesmöjligheter är betydelsefullt för Lunds och regionens konkurrenskraft och kan vara viktigt för näringslivet och framtida etableringar. För Lunds internationellt inriktade företag och för möjligheten att attrahera nya verksamheter till Lund är närheten och tillgängligheten till framförallt Copenhagen Airport viktig.

## Höghastighetståg

För att Lund ska få goda förutsättningar att bibehålla och utveckla sin roll som ett internationellt centrum för forskning, utbildning och företagande är en etablering av höghastighetståg en viktig del. Ett transportmedel som delvis kan komma att ersätta dagens flygtrafik då det är ett mer hållbart resandeanternativ än flyg. Som en andra etapp i en höghastighetsbana som i framtiden ska koppla samman Malmö och Stockholm kommer, med byggstart senast 2029, Lund och Hässleholm kopplas samman med två nya spår för höghastighetståg. Banan beräknas kunna tas i bruk kring 2035. Med ökad pendlingskapacitet utvidgas även arbetsmarknadsregionen och Lunds roll som regional tillväxtmotor i Skåne stärks.

Att på sikt kunna koppla ihop en svensk höghastighetsbana med ett nordeuropeiskt höghastighetstågssystem efter Fehmarn Bält-förbindelsens färdigställande, skulle underlätta utbyten mellan universitet i Sverige och Europa och därigenom hjälpa till att utveckla Lunds universitet. Det skulle skapas förutsättningar för europeiska universitet att skapa ett forskningskluster i världsklass. Ett stopp på Lund C i ett sådant infrastrukturnätverk kommer att stärka kunskapsmiljöernas förutsättningar i Lund i stort. En snabbare koppling till nordeuropa skulle även bidra till att öka Lunds attraktivitet som boendeort.

## En region i utveckling

Den ökade attraktionskraften för regionen kring Lund, både nationellt och internationellt, är positiv för utvecklingen och de möjligheter som skapas men följs också av utmaningar som att kunna erbjuda attraktiva etableringslägen åt näringsliv som vill etablera sig i regionen eller ordna bostäder åt alla och skapa goda boende- och fritidsmiljöer åt den ökande befolkningen. I Lunds kommun bor och verkar människor från hela världen. Att skapa plats för alla oavsett bakgrund, kön och ålder är dels en självklarhet men även en förutsättning för att spännande möten och innovativa idéer ska uppstå.

Det finns idag krav på en omvandling till ett mer hållbart samhälle, inte minst inom transportsektorn där utmaningen blir att få till hållbara transportlösningar som möter förväntningar på god tillgänglighet och ett ökat resande. Samhällsplaneringens frågor som berör klimatpåverkan i stort behöver också hanteras över kommungränserna och på regional nivå.

## Regionens betydelse ökar

De senaste decennierna har betydelsen av att verka i en region lyfts fram allt mer. Det handlar till stor del om att allt fler människor har en vidgad region som sin vardagsmiljö. Att tillhöra en hel region och inte bara ett samhälle eller en kommun har ökat i betydelse och för många invånare spelar kommungränserna en allt mindre roll då det numera inte är ovanligt att man bor i en kommun, arbetar i en annan och har sin fritidssysselsättning i en tredje.

## Regionens gemensamma utbud

I regionen, jämfört med staden eller kommunen, finns ett utbud som sällan kan erbjudas på egen hand. Det gäller allt från tillgången till kompetens och etableringslägen för näringsliv till kultur- och fritidsutbud för invånarna. Vad som planeras med regionens bästa i fokus stärker därmed också utvecklingsmöjligheterna för varje enskild kommun eller stad. Det är därför i Lunds intresse att regionen utvecklas och ökar sin attraktion och internationella konkurrenskraft samtidigt som det är i övriga regionens intresse att Lund utvecklas.

## Lund i sitt regionala sammanhang

Lunds kommun verkar och samarbetar i flera regionala sammanhang och nivåer där till exempel Greater Copenhagen & Skåne Committee och Region Skåne är två viktiga samarbetsforum och partners. Därutöver pågår kontinuerligt planerings- och strukturarbete med övriga kommuner i sydvästra Skåne och Lunds kommun har anledning att fortsatt agera i alla dessa nivåer för att stärka sin ställning och utveckling. Den närmaste, vardagsregionen, där den mesta av pendlingen till och från Lund till arbete, skola, bostad och fritidssysselsättning sker är sydvästra Skåne kring Malmö och Lund, Helsingborg och Köpenhamn inkluderat. I det sammanhanget kan Lund erbjuda ett stort antal arbets- och studieplatser åt hela regionen och med ökad regionalisering i Skåne och enklare kopplingar över Öresund har möjligheten att bo i en kommun och arbeta i en annan ökat. MalmöLundregionen är ett mellankommunalt samarbete mellan kommunerna i sydvästra Skåne (Burlöv, Eslov, Höör, Kävlinge, Lomma, Lund, Malmö, Staffanstorps, Svedala, Trelleborg och Vellinge) där syftet är att vara ett samarbetsforum för strategiskt betydelsefulla utvecklingsfrågor.



### Greater Copenhagen

Greater Copenhagen & Skåne Committee är samarbetsorganet i Öresundsområdet sedan 1 januari 2016 och ersätter vad som tidigare hette Öresundskommittén. Man har som mål att vara i nivå med de mest framgångsrika metropolerna i Europa och bli en internationell knutpunkt för investeringar och kunskap. Inom det regionsamarbetet har Lund ett unikt signum och en stark identitet i sin roll som ledande kunskapsnod.



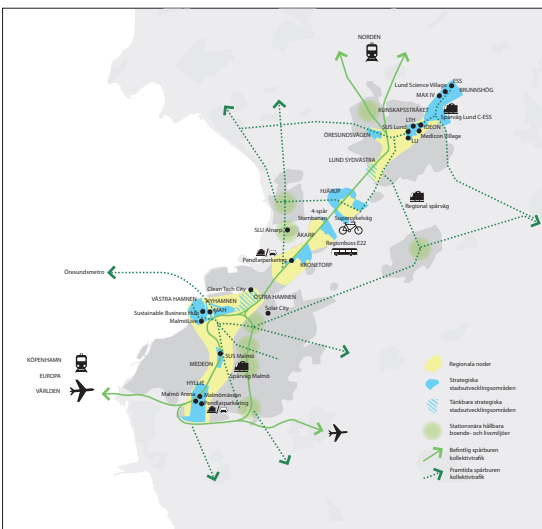
### Skånes regionala utvecklingsstrategi (RUS)

Ett av Region Skånes permanenta uppdrag är att samordna de regionala utvecklingsfrågorna och därigenom leda arbetet med att ta fram den regionala utvecklingsstrategin för Skåne län, en strategi som ska skapa en gemensam grund, engagemang och ansvar för Skånes utveckling. Den regionala utvecklingsstrategin, "Det öppna Skåne", beslutades av regionsfullmäktige i juni 2014 och formulerar en gemensam målbild för Skåne med fem prioriterade ställningstaganden för att förverkliga målbilden och ge förutsättningar för Skåne att utvecklas i önskvärd riktning till 2030.



### Strukturplan för Skåne (Region Skåne)

Strukturplan för Skåne syftar till att koppla ihop den regionala utvecklingsstrategin för Skåne med kommunernas översiktsplaner och för en dialog kring utmaningen med ett utvecklat regionalt perspektiv på den fysiska planeringen. Det är ett arbete som sker kontinuerligt och i nära dialog med Skånes alla kommuner. 2013 togs en strukturplan fram innehållande gemensamma strategier för de hållbara fysiska strukturerna i Skåne utifrån målbilden om "Det flerkärniga Skåne".



### Strukturplan MalmöLund

Mellan 2012 och 2014 sammanställdes en gemensam strukturplan för Malmö och Lund i samarbete med Burlöv, Lomma och Staffanstorps. Syftet med rapporten är att stärka samsynen kring storstadsområdets utveckling och hur man bäst förvaltar utvecklingskraften i tillväxtmotorn MalmöLund. Med en samplanering kan en hållbar struktur med levande och blandade stadsmiljöer stärkas och rapporten pekar ut olika utvecklingsstrategier och scenarier i ett försök att stärka MalmöLund som ett hållbart och attraktivt storstadsområde.



Läs mer i Strukturplan för MalmöLundregionen, [www.lund.se/o plasmer](http://www.lund.se/o plasmer)

## Strukturplan för MalmöLundregionen

Sydvästra Skåne med sin flerkärniga Ortsstruktur istället för ett mer sammanväxt stadslandskap skiljer sig från många andra storstadsregioner. Goda kommunikationer mellan stad- och ortskärnor är en av regionens styrkor och på senare år har bostads- och arbetsmarknaden i regionen vidgats med földeffekten att utbytet mellan regionens delar har ökat. En allt mer sammankopplad region innebär att relationen stad-omland blivit allt viktigare och en utmaning att ta tillvara.

I Lund finns internationella anläggningar och forskning som bidrar till näringslivets utveckling i hela regionen och Lund är en av de städer som Region Skåne pekar ut som regionens tillväxtmotor. För att regionen ska kunna konkurrera med omvärlden behövs ett starkt samarbete och en entydig identitet. MalmöLundregionens samarbete och den gemensamt framtagna strukturplanen är ett led i ett sådant samarbete.

Strukturplanen, som antogs av MalmöLundregionens styrelse i november 2016 är gjord för att kommunerna i sydvästra Skåne enklare ska kunna arbeta med gemensamma utmaningar och stärka en fortsatt positiv utveckling. Planen kommer bland annat kunna stärka kommunernas gemensamma intressen vid investeringar i infrastruktur och bidra till en effektivare och mer rationell regional bostadsförsörjning. Genom samarbetet får även medlemskommunerna en samlad och starkare röst vid dialog med nationella och regionala aktörer.



Bilden är hämtad från Strukturplan för MalmöLundregionen.

# Strategier för Strukturplan MalmöLundregionen 2035

## Motorn mitt i Nordeuropa

- ▶ Stärk utvecklingskraften i tillväxtmotorn MalmöLundregionen
- ▶ Stärk tillgängligheten till andra storstadsområden
- ▶ Utveckla och dra nytta av MalmöLundregionen som en hållbar transit- och logistikregion



## En hållbar och sammankopplad storstadsregion

- ▶ Utveckla MalmöLundregionen med utgångspunkt i starka kollektivtrafikstråk
- ▶ Utveckla MalmöLundregionen i en tät struktur beroende av platsens förutsättningar
- ▶ Stärk MalmöLundregionen som en cykelregion



## Sveriges bästa livsmiljö

- ▶ Planera för variation och mångfald på bostads- och arbetsmarknaden
- ▶ Planera för attraktiva och levande städer, orter och landsbygd
- ▶ Stärk och utveckla lokala och unika miljöer som gör regionen attraktiv



### Ortsstruktur



**Nationell kärna** En stad med central betydelse för utvecklingen nationellt och i Skåne. 2035 finns här viktiga nationella och regionala funktioner, en stor branschbredd och en mycket stor inpendling. Kraftigt tillväxt i befolkning och sysselsättning ger spridningseffekter till övriga delar av regionen.



**Regional kärna** En stad som 2035 har central betydelse för regionen och dragkraft i sitt omland. Här ska 2035 finnas viktiga regionala funktioner, en stor branschbredd och en betydande inpendling.



**Stad** Stad 2035 med urban karaktär och ett varierat utbud av bostäder och arbetsplatser, samt en bredd inom bl.a. näringsliv, utbildning, vård, handel och kultur. En flerkärnig stadsstruktur erbjuder en variation av både större och mindre städer. Högklassig kollektivtrafik mellan städernas centrum. I de större städerna finns lokal kollektivtrafik.



**Större tätort** Större tätort 2035 med en bredd av bostadstyper och upplåtelseformer samt arbetsplatser. Mycket god regional tillgänglighet genom högklassig kollektivtrafik. Viktiga för att bredda utbudet i den flerkärniga Ortsstrukturen. Goda möjligheter att bredda bostadsutbudet samt utbudet inom bland annat näringsliv, service, handel och kultur.



**Mindre tätort i starka kollektivtrafikstråk** Mindre tätort 2035 med bostäder och service. Ort som har goda möjligheter att utvecklas hållbart med utgångspunkt i en högklassig kollektivtrafik. Viktiga för att utveckla den finmaskiga flerkärniga Ortsstrukturen.



**Mindre tätort** Mindre tätort 2035. Attraktiva boendemiljöer med viss service på orten. Viktiga i den finmaskiga flerkärniga Ortsstrukturen.

### Landskapskaraktärer



**Låglänt landskap** Skanör-Falsterbo strandäng, Söder-slätt, Lund och Helsingborgslätten samt Vombsjö-sänkan.



**Backlandskap** Södra mellanbygden, Sydsånska backlandskapet, Centrala mellanbygden samt Sydsånska skogsbeklädda backlandskapet.



**Höglänt landskap** Romeleåsen samt Linderödsåsen.



### Noder och stråk för kommunikation



**Flygplats** Copenhagen Airport och Malmö Airport ges goda utvecklingsmöjligheter.



**Viktig hamn** Copenhagen/Malmö Port och Trelleborgs hamn ges goda utvecklingsmöjligheter. Strategiska lägen för samlad logistikverksamhet.



**Station för höghastighetståg** Viktiga entréer till regionen. Stationer och stationsmiljöer med hög kvalitet.



**Internationellt och nationellt viktiga stråk** Väg, järnväg eller metro av internationell, nationell och regional betydelse. Stråken knyter samman MalmöLundregionen med högklassig kollektivtrafik, kopplar regionen till omvärlden och är i de flesta fall även viktiga för godstransporter.



**Regionalt viktiga stråk** Väg, järnväg och spårväg av regional betydelse. Högklassig kollektivtrafik knyter samman städer och tätorter i MalmöLundregionen.



### Schematisk dragning höghastighetståg



**Viktig vattenled**



O.E.K.  
and  
THE TOWER OPTICAL CO.  
1911

# Översiktsplanens målområden

En övergripande strategi i översiktsplanen är att Lunds kommun ska växa inifrån och ut där en tätare bebyggelse ger ett resurseffektivt samhälle med stärkt socialt och ekonomiskt utbyte. Planstrategins tre målområden beskriver stadsbyggandet utifrån några av de största utmaningar som Lunds kommun står inför där varje målområde presenterar ett antal mål samt strategier för att uppfylla målen.

Det växande Lund, Det gröna Lund och Det nära och levande Lund beskriver var och en hur kommunen ska möta en ökande befolknings behov av bostäder, arbetsplatser och service, hur vi kan växa både hållbart och resurseffektiv och därigenom värna befintliga miljöer, jordbruksmark och grönområden, hur vi ska möta pågående och kommande klimatförändringar och efterföljande effekter samt hur planeringen ska få hela kommunen att leva och växa.

- 
- ▶ Det växande Lund
  - ▶ Det gröna Lund
  - ▶ Det nära och levande Lund





# Det växande Lund

Som en del av en expansiv region har Lund möjlighet att ta en av de ledande rollerna i regionens utveckling. Lunds kommun ska möta den växande befolkningens behov av bostäder och arbetsplatser och ta ansvar för att tillväxten blir balanserad och hållbar med ett varierat bostadsutbud och än bättre utvecklingsförutsättningar för näringslivet. I Lunds kommun ska tätorterna i första hand växa genom förtätning i kollektivtrafiknära lägen för att säkerställa tillgänglighet och en hållbar utveckling. Lund ska vara det växande Lund.

---

## Mål

- ▶ I Lunds kommun ska 26 000 bostäder möjliggöras fram till 2040 där bostadsutbudet ska möta både dagens och framtidens befolknings behov och önskemål.
- ▶ Stadsutvecklingen i Lunds kommun ska vara hållbar. Kommunen ska främst växa genom förtätning i en sammanhållen och resurseffektiv bebyggelsestruktur där jordbruksmarken så långt som möjligt bevaras.
- ▶ Lund ska axla rollen som regional motor med innovations- och kunskapsdrivet näringsliv i spetsen och möta ett mångfacetterat näringslivs behov.



Visionsbild Brunshög, illustration: Anna Klara Lundberg

# Bostäder för en växande befolkning

En väl fungerande bostadsmarknad med ett långsiktigt hållbart bostadsbyggande är en viktig förutsättning för kommunens tillväxt. För att bibehålla och öka tätorternas attraktionskraft behövs en bostadsproduktion som skapar ett blandat utbud av bostäder och samtidigt håller jämna steg med befolkningsutvecklingen. Inriktning och strategier i detta avsnitt ska svara mot översiktsplanens mål att i Lunds kommun ska 26 000 bostäder möjliggöras fram till 2040 där bostadsutbudet ska möta både dagens och framtidens befolknings behov och önskemål.

När människor väljer bostad är kommungränserna inte avgörande. Goda möjligheter till pendling och distansarbete gör att Lunds kommuns bostadsmarknad kan ses i ett större regionalt sammanhang. En stark befolkningstillväxt i regionen innebär att Lund och Lunds kommun fortsatt kommer att vara ett attraktivt boendialternativ för många så länge tillgången till arbete är god, alternativt pendlingsmöjligheter är goda. Med viktiga och strategiska satsningar som stärker de befintliga infrastrukturella kopplingarna, eller skapar nya, underlättas och utökas både bostads- och arbetsmarknaden i regionen så att möjligheten att bo på en plats i regionen och arbeta eller studera på en annan utökas. Trots att bostadsmarknaden kan anses vara en regional angelägenhet har ändå varje kommun ett eget ansvar för bostadsförsörjning åt alla i kommunen.

## Tillgodose bostäder åt alla

Kommunen har enligt lagen om kommunernas bostadsförsörjningsansvar (SFS 2000:1383) ansvar att planera bostadsbyggandet. Kommunerna ska ta fram riktlinjer för bostadsförsörjningen varje mandatperiod. I Lunds kommun finns dessa riktlinjer i Utbyggnads- och boendestrategi, antagen av kommunfullmäktige 2016.

De senaste tio åren har Lunds kommun vuxit med ca 14 000 invånare och under samma period har ungefär 6000 bostäder byggts i kommunen. Kommunens befolkning väntas fortsatt öka och den senaste befolkningsprognosen från 2016 pekar på en årlig ökning med i genomsnitt 1,5 procent från dagens cirka 120 000 till nästan 145 000 personer år 2029. Mot den bakgrunden är målsättningen i Utbyggnads- och boendestrategi att öka bostadsbyggandet upp mot 1200 nya bostäder per år. Översiktsplanen ska ge möjlighet för samma tillväxt i kommunen fram till 2040. Därför är målet för bostadsbyggandet i översiktsplanen att möjliggöra 26 000 bostäder fram till 2040.

## Bostäder för olika behov

Unga vuxna, studenter och nyanlända personer är några av de grupper som har svårt att få bostad. Underskottet av bostäder gör det svårt för dessa grupper att finna en bostad i kommunen. Personer med funktionsnedsättningar är ytterligare en grupp att ta särskild hänsyn till. Behovet av bostäder kommer att öka i takt med att fler grupper ställs utanför den ordinarie bostadsmarknaden. Hyresrätter är den upplåtelseform som är det främsta alternativet för de ekonomiskt svagare grupperna och det är därför viktigt att säkerställa ett utbud av hyresrätter för de grupper som inte kan eller inte vill köpa sin egen bostad. Att planera för billigare standardiserade lägenheter i våra tätorter kan vara ett sätt att möta behovet hos de ekonomiskt svagare grupperna.

En grupp vars bostadsbehov är viktigt att uppmärksamma är äldre. Äldre kommer att utgöra en allt större del av befolkningen. Nära tillgång till service, trygghet och tillgängligt boende är viktigt för de flesta äldre liksom möjligheten att bo kvar i en ort eller stadsdel. Men behov och ekonomiska förutsättningar kan variera. Det är viktigt att bygga boenden i olika prislägen, anpassade för äldre.



Läs mer i PM  
Framtidens boende  
[www.lund.se/  
oplasmer](http://www.lund.se/oplasmer)

*I lagen om kommunernas bostadsförsörjningsansvar (2000:1383, rev 2013:866) står att: "Varje kommun ska med riktlinjer planera för bostadsförsörjningen i kommunen. Syftet med planeringen ska vara att skapa förutsättningar för alla i kommunen att leva i goda bostäder och för att främja att ändamålsenliga åtgärder för bostadsförsörjningen förbereds och genomförs."*

När invånarantalet ökar är det viktigt att matcha alla gruppers behov. För de som vill bygga sina egna hus ska kommunen möjliggöra fribyggartomter. För att uppnå blandad bebyggelse kan fribyggartomter vara ett bra komplement. Arbeta pågå för att möjliggöra fribyggartomter i flera av kommunens stadsutvecklingsområden.

### **Ett bostadsbestånd i balans**

Sammantaget i Lunds kommun utgörs drygt 30 procent av bostäderna av småhus och ca 70 procent av flerbostadshus där fördelningen mellan upplåtelseformer på kommunnivå är ca 45 procent hyresrätter, 30 procent bostadsrätter och 25 procent äganderätter. Det finns dock en stor variation på den procentuella fördelningen beroende på område. För att kunna uppfylla ambitioner om variation i bostadsbeståndet i hela kommunen, både lokalt i stadsdelar och i tätorter, är det viktigt att i planeringen utgå ifrån det aktuella områdets fördelning. Det kan till exempel betyda planering för inblandning av småhus i stadsdelar med stor dominans av flerbostadshus. Att utbudet av olika typer av bostäder inom ett område kompletteras och breddas är ett sätt att skapa flyttkedjor som i sin tur möjliggör och underlättar generationsväxling i bostadsbeståndet.

Förutom närheten till naturen, bra skolor och brett utbud av olika aktiviteter är typ av bostad viktigt när människor väljer bostadsort. Därför ska en variation kunna finnas i kommunen i stort men även lokalt i stadsdelar och orter. Ett lokalt blandat bostadsutbud ger möjlighet för människor att kunna bo kvar i området även om livssituationen förändras.

### **Fortsatt ökat bostadsbyggande**

Bostadsbyggandet i Sverige sker idag på marknadens villkor och följer därmed snarare ekonomiska konjunktursvängningar än behov. Det innebär att flera aktörer – kommunen, staten, fastighetsägare, fastighetsutvecklare och byggherrar – behöver agera tillsammans för att öka bostadsbyggandet och därmed ge hushållen bättre möjligheter till bra boende. Bostadsförsörjning är ett kommunalt ansvar och kommunen skapar förutsättningar för bostadsbyggande genom detaljplaner, bygglov, markanvisningar, exploateringsavtal och genom ägardirektiv till LKF (Lunds kommuns fastigheter AB). För att uppnå målsättningarna för bostadsbyggandet ska byggaktörernas delaktighet i planprocessen öka.

Kommunerna är enligt lag (2016:38) skyldiga att ta emot en nyanländ som har beviljats uppehållstillstånd. Anvisningstalet för 2017 för Lunds kommun är 354 personer och utöver dessa beräknas ungefär lika många tillkomma genom så kallade egenbosättning - EBO, familjanknytningar och ensamkommande barn och unga. För Lunds kommun utgör antalet anvisade en betydande del av de akut bostadssökande. Detta ökade bostadsbehov har inte kunnat förutses och har därför hittills inte ingått i kommunens långsiktiga planering. Arbeta med att finna bostadslösningar för nyanlända, likväl som att finna tillvägagångssätt för ett generellt ökat bostadsbyggande, pågår.

Utbyggnads- och boendestrategin som utgör kommunens riktlinje för bostadsbyggande ska aktualiseras varje mandatperiod. Det är viktigt att vidareutveckla strategin som ett verktyg i kommunens bostadsförsörjningsarbete, för att peka på hur kommunen fortsatt kan öka bostadsbyggandet och möta olika gruppers behov och efterfrågan.

## Lunds kommuns bostadspolitiska mål

Bostadsutbudet i Lunds kommun ska karakteriseras av ekologiskt, ekonomiskt och socialt hållbara, högkvalitativa bostäder och boendemiljöer som kan tillgodose behov och efterfrågan av bostad hos människor som befinner sig i olika faser av livet, har olika preferenser och olika ekonomiska förutsättningar. De bostadspolitiska målen är antagna av kommunfullmäktige 2016 i Utbyggnads- och boendestrategi. Dessa mål har arbetats in i översiktsplanen och utgör strategier för att möta översiktsplanens mål att i Lunds kommun ska 26 000 bostäder möjliggöras fram till 2040 där bostadsutbudet ska möta både dagens och framtidens befolknings behov och önskemål.



Läs mer i Lunds kommuns Utbyggnads- och boendestrategi (antagen av kommunfullmäktige september 2016) [www.lund.se/oplasmer](http://www.lund.se/oplasmer)

## Strategier

- ▶ Kommunen ska verka för att bostadsutbudet ska stödja en balanserad befolkningsutveckling i de större tätorterna. Detta innebär att en mångsidig sammansättning av hustyper, upplåtelseformer och lägenhetsstorlekar skall eftersträvas såväl inom Lunds olika delar som övriga tätorter.
- ▶ Kommunen ska särskilt uppmärksamma särskilda gruppers (studenter, ungdomar, äldre, socialt utsatta m.fl.) behov och verka för att deras behov blir tillgodosedda.
- ▶ Minst 10 % av planerade hyresrätter på tidigare kommunal mark ska erbjudas kommunen för att tillgodose särskilda bostadsbehov – antingen i det aktuella projektet eller i annan del av byggherrens bestånd. Kategoribostäder (t.ex. studentbostäder) undantas från kravet.
- ▶ Kommunen ska verka för att stimulera produktion av hyresrätter för alla. Målsättningen är att 45 % av nybyggnation ska utgöras av hyresrätter.
- ▶ Kommunen ska uppmuntra till skapande av attraktiva och högkvalitativa bostäder och boendemiljöer.
- ▶ Kommunen ska verka för att bostadsområden ska planeras så att det finns goda möjligheter till mötesplatser och rekreation samt tillgänglighet till dagligvaruhandel och kollektivtrafik, barns behov ska särskilt uppmärksammas.
- ▶ Kommunen ska stimulera ur miljösynpunkt hållbara och kostnadseffektiva lösningar. Kraven bör anpassas till vad som långsiktigt bedöms vara ekologiskt, ekonomiskt och socialt hållbart och som tillgodoser kraven på hälsa, tillgänglighet, trygghet och säkerhet i bostaden och närmiljön. Särskild vikt ska läggas på energieffektivitet.
- ▶ Kommunen ska värna om samhällets resurser och eftersträva kostnadseffektiva lösningar vad avser investeringskostnad och driftskostnad i boendemiljöerna. Lösningarna ska vara långsiktigt hållbara.



# Utbyggnadsinriktning - Förtätning

Under det senaste decenniet har Lunds kommun vuxit kraftigt och befolkningen förväntas även fortsättningsvis att öka. Översiktsplanen behöver tillgodose det stora behovet av nya bostäder och arbetsplatser samtidigt som en attraktiv livsmiljö stärks och det sker en hushållning med mark och resurser. Förutsättningarna ser olika ut i olika delar av kommunen och hållbar tillväxt handlar även om en jämn fördelning av tillväxten. Inriktning och strategier i detta avsnitt ska svara mot översiktsplanens mål att stadsutvecklingen i Lunds kommun ska vara hållbar. Kommunen ska främst växa genom förtätning i en sammanhållen och resurseffektiv bebyggelsestruktur där jordbruksmarken så långt som möjligt bevaras.

## Hushållning med den goda jorden

En central utgångspunkt som stadsutvecklingen i Lunds kommun måste förhålla sig till är att jordbruksmarken i kommunen håller hög klass och den bästa jorden finns runt staden. Den odlingsbara jordbruksmarken är värdefull och måste skyddas så långt det är möjligt. Det är viktigt att säkerställa resurser för produktion av livsmedel för framtiden. Frågan om jordbruksmarkens bevarande har intensifierats sedan den nu gällande översiktsplanen antogs 2010. En långsiktig hållbar förvaltning av jordbruksmark ska ske kring alla kommunens tätorter. Så långt det är möjligt ska all typ av jordbruksmark istället kunna bevaras för exempelvis långsiktig livsmedelsförsörjning, klimatanpassningsåtgärder eller möjlighet för rekreation. Att ny bebyggelse ska komma till genom förtätning är därför översiktsplanens övergripande inriktning. Se även avsnitt *Jordbruksmarken i Del 2 Markanvändning och hänsyn - Landsbyggsutveckling*.

## Hållbar stadsutveckling

Förtätning är en nödvändig stadsutvecklingsstrategi för att spara jordbruksmarken och nå ett sammanhållet och resurseffektivt samhälle. När fler människor lever och rör sig på en begränsad yta kan exempelvis den utbyggda infrastrukturen användas av fler och det finns bättre möjligheter för hållbara transportmedel tack vare de kortare avstånden. Målet med förtätningen är att hushålla med mark och resurser samtidigt som det skapas socialt och ekonomiskt hållbara stadsmiljöer som är attraktiva, gröna och känns trygga för vår och framtida generationer.

Genom förtätning ges möjligheten att stärka mötesplatser och stadslivet, att bygga bort barriärer, att skapa funktionsblandade områden, att utveckla de gröna värdena samt att höja attraktiviteten och stärka tätorternas identiteter. Att blanda olika bostadstyper, arbetsplatser, kultur och andra samhällsfunktioner genom förtätning i ett och samma område kan skapa mer livskraftiga offentliga rum, en trygghet och sammanhållning samt stärkta möjligheter till möten. En tätare och mer blandad stadsmiljö kan också öka barns, äldres och funktionshindrades förutsättningar att röra sig i tätortsmiljön förutsatt att speciell hänsyn tas till dessa gruppers behov. Detta bidrar då till en social hållbarhet.

Förtätning kan även bidra till en ekonomisk hållbarhet och hushållning av kommunens ekonomi då ett högre utnyttjande av social och teknisk infrastruktur så som skolor, parker, vägar och VA blir möjlig. Dessa kan i större utsträckning utvecklas och samutnyttjas istället för att nya måste byggas. För att lyckas skapa en nära, tät och grön stad är samutnyttjande av mark och resurser ett måste. Varje investering för att förtäta ett område kommer leda till flera följdverkningar och nyttor, både för den enskilde och för helheten. Förtätning kan leda till dyrare markpriser när allt mer ska konkurrera om samma yta. Risk för undanträngning av svaga grupper eller branscher behöver hanteras medvetet, likaså utmaningen som förtätning kan innebära för kulturmiljövärden och gröna miljöer.



Läs mer i PM Stadsbyggnadsstrategier, [www.lund.se/oplasmer](http://www.lund.se/oplasmer)



Läs mer i PM Förtätning i Lund, [www.lund.se/oplasmer](http://www.lund.se/oplasmer)

## **Stadsutvecklingsnoder i starka kollektivtrafikstråk**

Kommunens tätorter ska växa med utgångspunkt i att det ska vara möjligt för många att gå, cykla och åka kollektivt. Utbyggnaden av kollektivtrafiken är strukturerande för stadsutvecklingen. En koncentration av tillkommande bebyggelse ska ske i stations- och hållplatslägen i starka kollektivtrafikstråk. Här finns förutsättningarna för en kraftfull stadsutveckling. Här utvecklas så kallade stadsutvecklingsnoder som erbjuder bostäder, arbetsplatser, högklassig kollektivtrafik, service och handel. Högst täthet prioriteras i de viktigaste kollektivtrafiknoderna där stationsmiljöernas attraktivitet och roll som mötesplats och samlingspunkt för service är viktig. Det är viktigt att utbyggnaden sker i samspel med kollektivtrafikinfrastrukturen. Målsättningen är att en god kollektivtrafik ska finnas på plats från början i nya områden för att på så sätt stödja en hållbar stadsutveckling. Ny bebyggelse och ökad befolkning hjälper också till att förbättra förutsättningarna för att utveckla kollektivtrafiken, till exempel i kommunens östra tätorter. Nya kollektivtrafiknoder kan hjälpa till att vitalisera sitt närområde där spårväghållplatser och en ny tågstation i sydvästra Lund (Källby) är exempel som kommer att lyfta och göra respektive närområde mer attraktivt för både boende och verksamheter. Många av dagens stadsdelscentra i Lunds kommun är relativt små och vänder sig inåt i området. Dessa får rollen att ingå i den sociala infrastrukturen och stärka de lokala mötena och bidra till stärkande av områdets identitet.

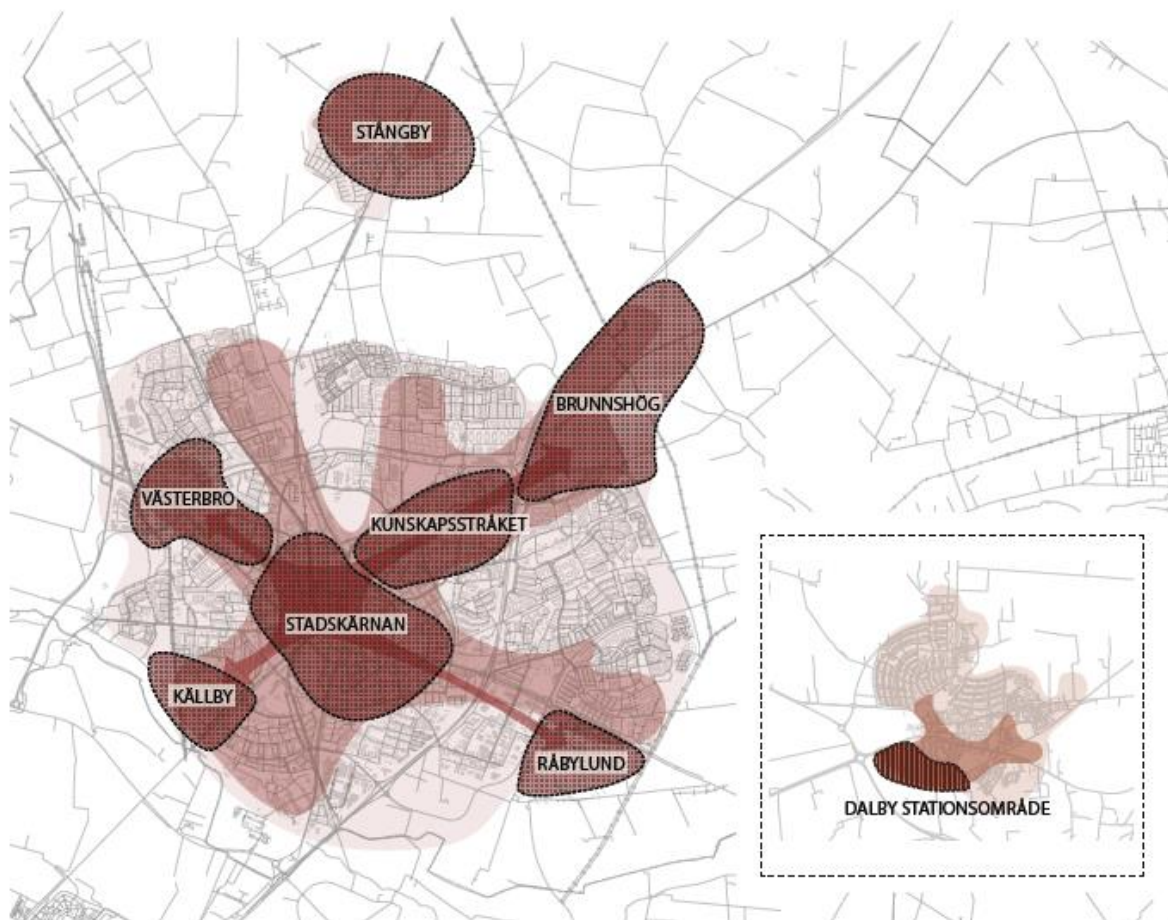
## **Växa inifrån och ut**

Staden Lund och kommunens tätorter ska bli en attraktivare, mer hållbara och livskraftiga. Förtätning är huvudinriktningen. Utveckling och vitalisering genom förtätning ska även stärka de sociala och gröna värdena. Staden och tätorterna ska växa inifrån och ut för att skapa en sammanhängande och integrerad miljö, trygg och överblickbar för människor som rör sig till fots och med cykel. Genom stadsutveckling i stråk knyts stadsdelar och områden samman. En stor förtätningspotential finns i de stora och outnyttjade mellanrummen i staden. Boulevardisering är en viktig strategi. Det innebär att förtäta med ny bebyggelse längs större vägar och infarter, samtidigt som vägarna omvandlas till gator utformade efter stadslivets villkor, med entréer som vänder sig mot gatan, trädplanteringar samt trottoarer och cykelbanor. Istället för att vägar är barriärer som idag minskar framkomligheten och separerar områden åt, skulle stadsstrukturen som helhet kunna bindas ihop på ett bättre sätt. Det skulle skapas utrymme för nya bostäder, verksamheter, handel och service.

## **Kraftsamla i viktiga stadsutvecklingsområden**

Brunnshög, Kunskapsstråket, Stadskärnan, Västerbro, Råbylund, Källby, Stångby och stationsområdet i Dalby är kommunens större områden för hållbar och attraktiv stadsutveckling fram till 2040. I dessa områden möter vi en stor del av de nya bostäder och näringslivetableringar som kommer att tillkomma under den närmaste 20-årsperioden. Genom att fokusera utbyggnaden och bygga färdigt områden kan en attraktivitet och hållbarhet stärkas samtidigt som kommunernas investeringar i både fysisk och social infrastruktur kan utnyttjas effektivt. Denna inriktning beskrivs i *Utbyggnads- och boendestrategi 2025*, antagen i kommunfullmäktige september 2016. Utbyggnads- och boendestrategin är en precisering av översiktsplanen fram till 2025. Förtäta, fokusera och bygga färdigt är de tre strategierna som ska styra prioriteringen av utbyggnaden i kommunen.





## Hela Lund ska leva

I Lunds kommun är trycket och möjligheten till utveckling och utbyggnad främst påtagligt i Lunds stad. Södra Sandby, Dalby, Veberöd, Genarp, Stångby och övriga tätorter, liksom landsbygden har andra förutsättningar att utvecklas. Se även *Del 2 Markanvändning och hänsyn - Sammanfattning*.

Tätorterna i den östra kommundelen har utöver närheten till västra Skånes arbetsmarknad en mer eller mindre direkt närhet till natur och rekreation. Det är en attraktion som bör tas tillvara. En viktig inriktning för utvecklingen är att skapa attraktivitet utifrån orternas unika förutsättningar. Detta kan i sin tur skapa förutsättningar för ett utbyggnadstryck samt en bättre balans mellan västra och östra Skåne. Totalt i kommunen ska 26 000 bostäder kunna byggas fram till 2040. Översiktsplanen möjliggör för att en tredjedel av bostäderna fram till 2040 ska kunna byggas utanför staden Lund. En viktig del i detta är en attraktiv kollektivtrafik med utvecklad busstrafik och på sikt spår på Simrishamnsbanan. Förtätningar i de östra tätorterna kan, om dagens bostadsutbud breddas, bidra till ökad attraktivitet, ett större underlag för näringsliv och handel och mer levande orter. Närheten till natur, en öppen och lugn bykänsla plus goda pendlingsmöjligheter skulle skapa goda förutsättningar för ett attraktivt boende som kan komplettera städerna i västra Skåne och erbjuda något som de städerna inte kan.

Den starka urbaniseringen har inneburit ett stort fokus på städer och städernas utvecklingsfrågor på bekostnad av landsbygden. I själva verket finns ett ömsesidigt beroende mellan stad och land, kopplat både till sociala, ekologiska och ekonomiska aspekter. En levande landsbygd är därför en viktig samhällsutvecklingsfråga för att skapa en attraktiv, hållbar och konkurrenskraftig region. När allt fler människor

samlas i städerna fyller landsbygden en viktig funktion för friluftsliv, rekreation, kultur och turism. Därför måste det finnas möjligheter för besöks- och turismnäringen på landet att utvecklas. Levande socialt hållbara byar kräver att viss bostadskomplettering ska kunna ske, utan att bostäderna ska sprida ut sig i landskapet. Bostadsbyggande krävs även för att säkerställa generationsskiftet i jordbruket. Jordbruksmarken och jordbruksnäringen är viktig för livsmedelsförsörjningen men möter också det ökade behovet av närodlad och närproducerad mat. Detta ökade intresse och en ökad besöksnäring kan även ge jordbruksnäringen fler ben att stå på. Se även avsnitt *Näringslivsutveckling på landsbygden i Del 2 Markanvändning och hänsyn - Landsbygdsutveckling*.

### **Stärk identitet, attraktivitet och boendepalett**

Genom förtätning skapas möjligheten att vitalisera områden och bredda bostadspaletten så att inga grupper utestängs från den nya bostadsmarknaden. Förtätning bör alltid hjälpa till att vitalisera områden och inte resultera i att en viss typ av boende eller verksamheter inte får plats.

Tätorternas och stadsdelarnas centrummiljöer är viktiga delar i ett stadsutvecklingsarbete som fokuserar på förtätning och förädling. Dessa miljöer har potential att fungera som dynamiska mötesplatser, dels inom området men också som entréer och mötesplatser i relation till omvärlden. Förtätning ska i så fall hjälpa till att stärka platsens identitet och attraktivitet och bidra till en levande och trygg miljö med fler bostäder och arbetsplatser och mer service, handel och kultur.

En stor förtätningspotential i tätorterna utgörs av många små tillskott i den befintliga kvartersbebyggelsen. Det kan till exempel handla om påbyggnader, vindsomvandlingar och nya byggnader på parkeringsplatser. Även i ett villakvarter med större tomter kan ny bebyggelse och små gränder i kvarterens inre bli attraktiva tillägg.



*Illustrationsbild för kvarteret Kryptan i centrala Södra Sandby. Äldre lägre bebyggelse ersätts med ny högre som kommer att innehålla både service och lägenheter.*

## Tät och grön kommun

Förtätning pekats ofta ut som ett hot mot parker och andra gröna värden i staden. Varje enskilt förtättningsprojekt kan leda till en principiell kamp mellan olika intressen där det blir en avvägning mellan hög bebyggelsestäthet och de gröna ytorna. För att Lund ska lyckas utvecklas till en blandad, tät och grön kommun är förhållningssättet när det kommer till förtätning i gröna miljöer viktigt. Förtätning i Lunds kommun bör ske på andra ytor än högkvalitativa grönytor och endast på grönytor när det visats att alla andra alternativ är sämre ur ett hållbarhetsperspektiv. Det är väsentligt att de befintliga och strategiskt viktiga grönytorna kopplas samman genom nya gröna stråk så att grönstrukturen kan sammankopplas. Det kan minska sårbarheten som förtätning annars kan bidra till. De gröna miljöerna behövs för rekreativa och ekologiska värden samt för dagvatten- och skyfallshandling. Om förtätning i tätorternas grönytor görs kan balanseringsprincipens prioriteringsordning tillämpas, vilken handlar om att kompensera för de värden som försvinner eller skadas när en exploatering genomförs. En utvärdering av balanseringsprincipen och hur den kan appliceras pågår i Lunds kommun. Se även *Del 2 Markanvändning och hänsyn - Grön infrastruktur och ekosystemtjänster* för mer läsning om balanseringsprincipen. Vid förtätning är det naturligt att närmiljön, parker, gator och torg, påverkas av ett högre användartryck. Fler människor på samma yta skapar ett utökat behov av plats och funktioner som kräver större ytor. Det är något som måste arbetas in i ett tidigt skede i planprocessen så att förändringarna resulterar i nya trevliga stadsmiljöer.

## Säkerhet och riskaspekter

En befolkningsökning och en förtätning av tätortsmiljöer kommer med vissa utmaningar från ett risk- och säkerhetsperspektiv. I en tät stad blir den höga koncentrationen av människor också en ökning av antalet människor som kan ta skada av en olycka. Inom samhällsplaneringen kan man arbeta för att minska de negativa konsekvenserna av en eventuell kris och sträva mot att skapa de fysiska förutsättningarna som underlättar, till exempel, räddningstjänstens arbete. Det kan bland annat göras genom att anpassa markanvändningen kring transportleder för farligt gods, hänvisa farliga verksamheter till externa lägen och skapa förutsättningar för effektiva räddningsinsatser vid brand. Det huvudsakliga målet är att skydda samhällsviktiga verksamheter och känslig bebyggelse så som skolor, flerbostadshus eller vårdinrättningar. På det viset skyddas både kommunens invånare och samhällssystemet i stort.

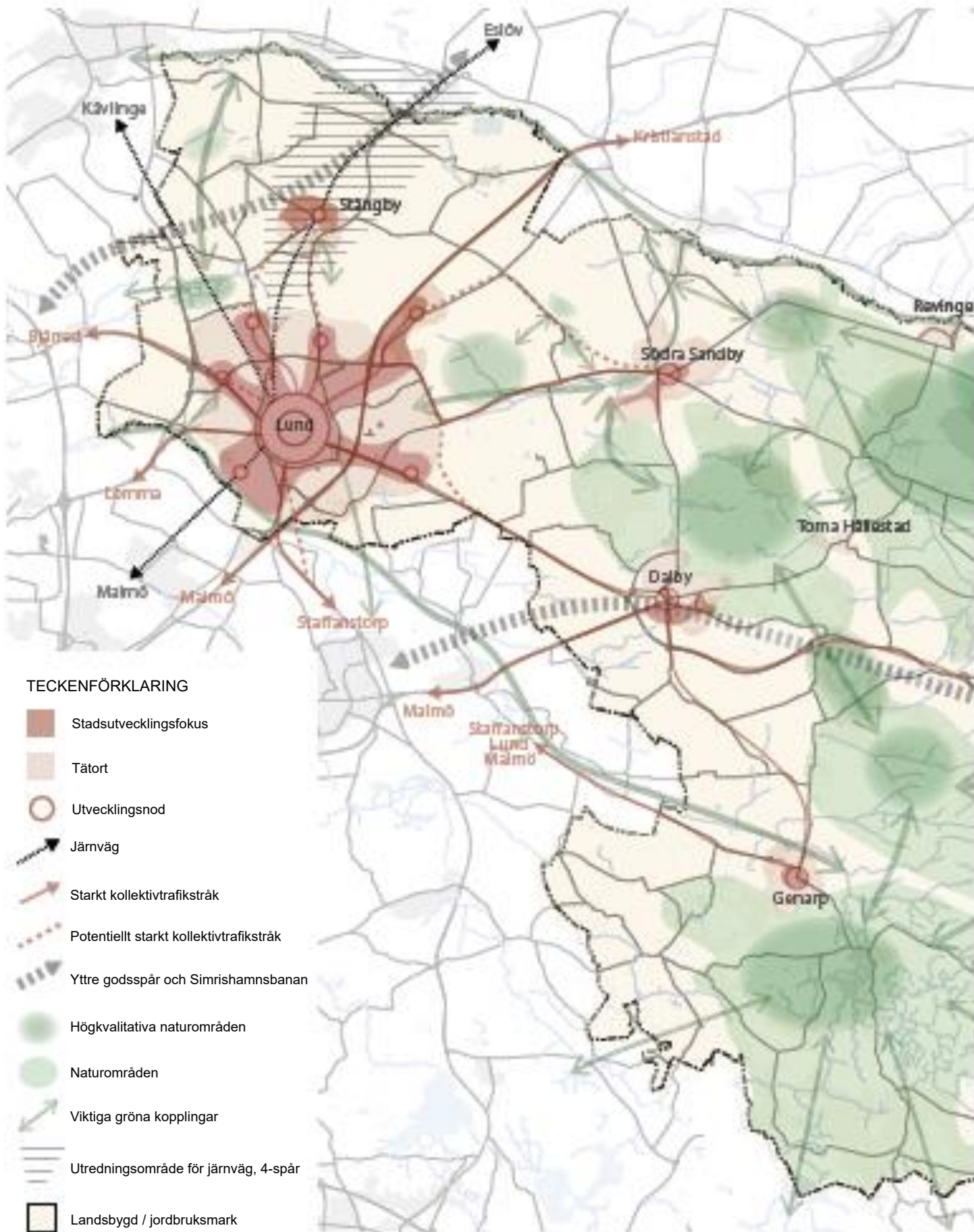
Risk och säkerhetsfrågor har uppmärksammats allt mer under senare tid. Under hösten 2015 konstaterade Försvarsutskottet att det säkerhetspolitiska läget och konsekvenserna av ett förändrat klimat kräver mer fokus på enskildas ansvar och krisberedskap. Flera studier visar att majoriteten av Sveriges befolkning är dåligt förberedda på en situation där, till exempel, vatten, värme och el saknas. Se även *Del 2 Markanvändning och hänsyn - Miljö, hälsa och säkerhet*.

## Förändring kräver dialog och förankring

Förtätning kan ofta innebära stora förändringar i den befintliga miljön. Det är därför viktigt med en tidig dialog för att få projekten väl förankrade. För att förtätning ska påverka de befintliga miljöerna så lite som möjligt är det också viktigt att den sker utifrån platsens egna förutsättningar så att resultatet blir lyckat och man fullt ut skapar den attraktivitet och de miljöer man eftersträvat.

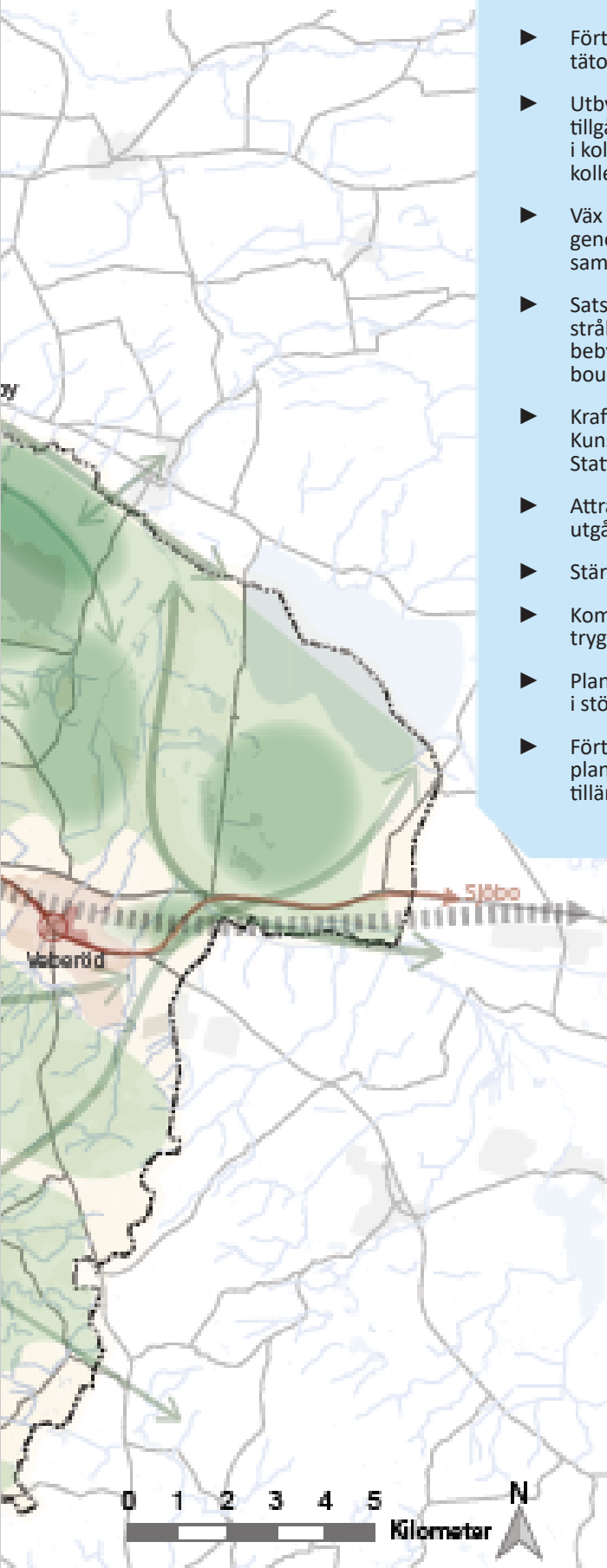
# Planstrategi - karta

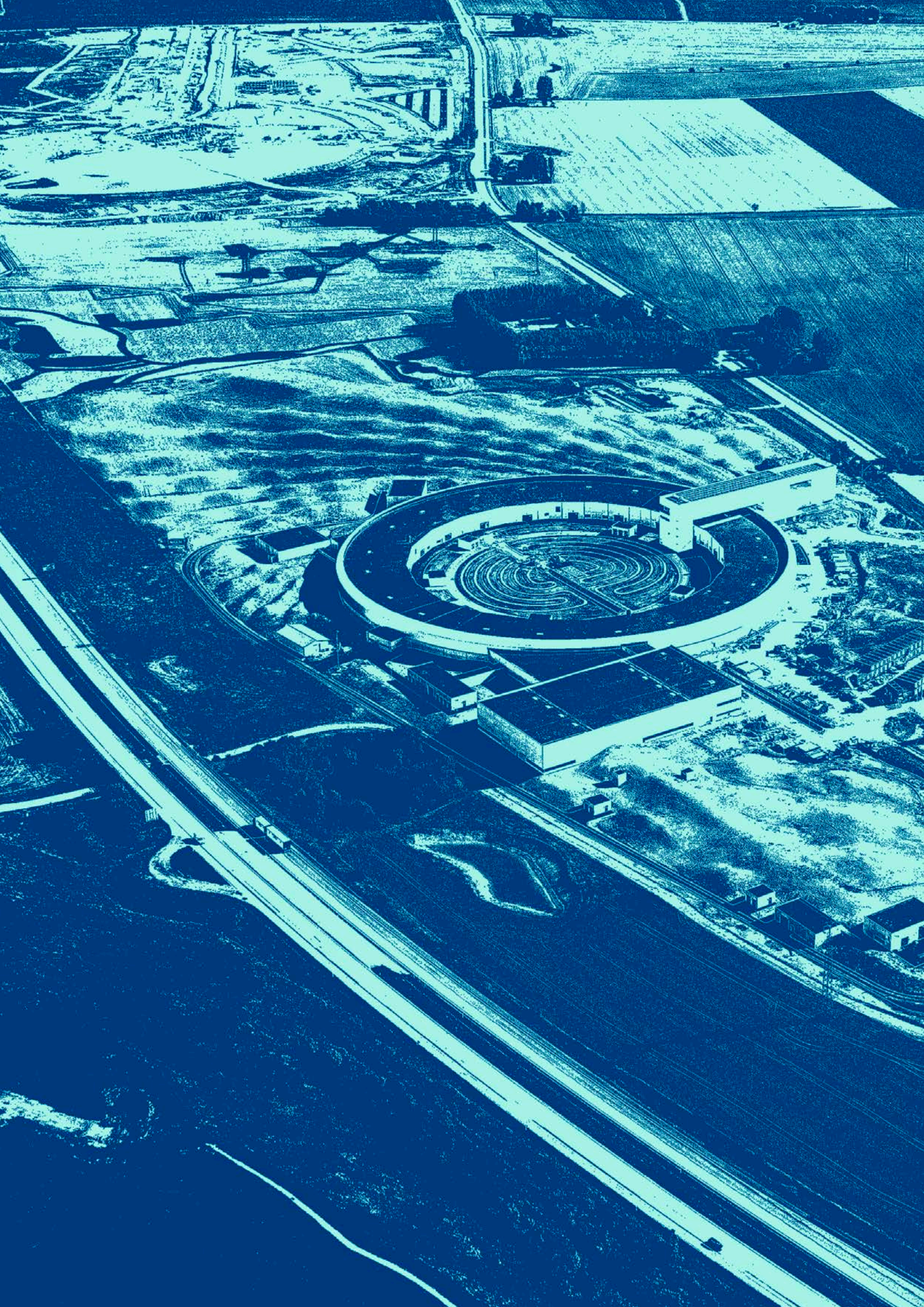
Kartan visar den övergripande utvecklingen av bebyggelse, transporter samt den gröna infrastrukturen i kommunen.



## Strategier

- ▶ Förtäta. Ny bebyggelse ska i första hand tillkomma inom den befintliga tätortsstrukturen.
- ▶ Utbyggnad av Lunds kommun ska främst ske i lägen med god tillgång till kollektivtrafik för att skapa en hållbar utveckling. Ny bebyggelse i kollektivtrafknära lägen ska förbättra förutsättningarna för kollektivtrafiken.
- ▶ Väx inifrån och ut. Stads kärnan i staden samt tätorternas kärnor stärks genom förtätning och vitalisering. Genom utvidgning av kärnorna knyts de samman med omkringliggande områden.
- ▶ Satsa på noder och stråk för stadsutveckling. Förtätning prioriteras utifrån stråk och noder som binder samman stadsdelar och områden. En blandad bebyggelse med hög täthet stärks i goda kollektivtrafiklägen och genom boulevardisering.
- ▶ Kraftsamla i de viktiga stadsutvecklingsområdena Brunnsberg, Kunskapsstråket, Stads kärnan, Västerbro, Råbylund, Källby, Stångby och Stationsområdet i Dalby.
- ▶ Attraktiviteten att bygga i de östra tätorterna ska öka och utvecklingen ska utgå från orternas unika förutsättningar
- ▶ Stärk förutsättningarna för en levande landsbygd.
- ▶ Komplettera och stärk områdets identitet, attraktivitet, boendepalett och trygghet genom förtätning.
- ▶ Planera för en blandning av funktioner och samutnyttja mark och resurser i största möjligaste mån.
- ▶ Förtäta på andra ytor än högkvalitativa grönytor. Om tätorternas grönytor planeras att tas i anspråk vid förtätning kan balanseringsprincipen tillämpas.





# Plats för ett mångfacetterat näringsliv

En plats samlade attraktionskraft blir allt viktigare vid valet av lokalisering. Det kan handla om långsiktig trygghet, lokala sammanhang, kontinuitet eller behov av miljöer som erbjuder flexibilitet, närhet till forskning, partners och kunder. En tätare och mer blandad stadsmiljö har potential att erbjuda goda utvecklingsmöjligheter och en tilltalande helhet att bo, verka och besöka. Inriktning och strategier i detta avsnitt ska svara mot översiktsplanens mål att Lund ska axla rollen som regional motor med innovations- och kunskapsdrivet näringsliv i spetsen och möta ett mångfacetterat näringslivs behov.

Lund har ett person- och kunskapsdrivet näringsliv. Den offentliga sektorn, med universitet och sjukhuset i spetsen, är ett tydligt signum tillsammans med forskningsanläggningarna ESS och MAX IV. Lund är också en framträdande industristad och den nära kopplingen till forskning och utveckling kan bli allt mer betydelsefullt framöver; allteftersom digitaliseringsvågen fortsätter. Den pågående utvecklingen sker snabbt och spelplanen förändras ständigt vilket kräver ökad samverkan mellan näringslivets aktörer och kommunen. De areella näringarna är betydelsefulla, såväl ur näringslivsynpunkt som för livsmedelsförsörjningen och som planeringsförutsättning.



Läs mer i PM Näringsliv, [www.lund.se/oplasmer](http://www.lund.se/oplasmer)

## Kommunens näringsliv idag och imorgon

Huvuddelen av kommunens strax under 70 000 arbetstillfällen finns i Lund, flest i stadskärnan och längs Kunskapsstråket. Utanför tätorterna finns den största koncentrationen av arbetstillfällen i Södra Sandby kommun del med Regementet, Räddningsskolan i Revinge och Flyinge Kungsgård. De branscher som sysselsatte flest personer i kommunen år 2015 var "vård och omsorg; sociala tjänster", "utbildning" och "företags-tjänster". Sammanlagt omfattar dessa branscher mer än 50% av kommunens arbetstillfällen.

Bedömningen av framtida behov för näringslivet utgår från en sammanvägning av de senaste årens utveckling, efterfrågan för nyetableringar, behov av ersättningsmark till följd av stadsomvandlingar samt trendspaning. För branscher möjliga i blandad stad ökade antalet arbetstillfällen i Lund med 10-15% mellan 2009-2016. Motsvarande utveckling fram till 2040 innebär att över 28000 arbetstillfällen tillkommer inom det stadsintegrerade näringslivet. Behovet av ny verksamhetsmark bedöms till mellan 120-170 hektar för att tillgodose både behov av ersättningsmark och möjliggöra nyetableringar. Bedömningen är osäker och påverkas till exempel av konjunktur, allmän samhällsförändring och teknikutveckling.

## Planberedskap för framtida näringsliv

Den snabba förändringstakten i samhället gör att Lunds kommun måste ha beredskap för förändringar i näringslivsstrukturen. Planeringsinriktningen är därför att möta ett mångfacetterat näringslivs behov. Detta görs genom fortsatt mellankommunalt samarbete och genom att erbjuda ett brett utbud av lokaliseringsmöjligheter, i olika läge och prisklass. Gemensamt är fokus på hållbarhet, exempelvis resurs- och yteffektivitet.

Planberedskapen tar höjd för de trender som pekar mot cirkulär ekonomi, mer lokal produktion och återvinning, ökande servicesektor och vikten av att kunna erbjuda ett lokalt utbud av varor och tjänster. Intentionen är också att ge möjlighet för forskningsbaserade företag att skala upp och vidareutveckla verksamheten. Här kan samarbete mellan kommun, universitet och näringsliv underlätta att gå från uppfinning till verklig innovation, t.ex. kan staden användas som testbed för att pröva ny teknik. Planeringsinriktning är också att kunna möta snabbt växande branscher såsom besöksnäring och kreativa näringar. Befintliga företag ska kunna fortsätta verka i kommunen. Därför föreslås etableringsmöjligheter både för stadsintegrerat näringsliv och för verksamheter

med behov av skyddsavstånd. Hänsyn måste till den värdefulla åkermarken. Prioriteringar och krav på hög nyttjandegrad är nödvändigt.

## **Funktionsblandat stadsinnehåll**

Planeringsinriktning är att verka för mer stadsintegrerat näringsliv och ta tillvara de möjligheter som en funktionsblandad stadsmiljö ger. Närhet till kunder, samarbetspartners och service är attraktivt och innebär goda utvecklingsmöjligheter.

Förutsättningarna ser olika ut i kommunens orter. Lund har stark efterfrågan och köpkraft medan de övriga tätorternas och de enskilda stadsdelarnas efterfrågan, köpkraft och utbud är svagare. I Lund är kunskaps- och innovationsdrivet näringsliv ett signum och stora delar av det stadsintegrerade näringslivet finns i Kunskapsstråket. Spårvägen kommer att ge mycket god tillgänglighet och planering pågår för ytterligare etableringsmöjligheter längs sträckningen. I Kunskapsstråket finns mycket stor kapacitet, som mer än väl möter det bedömda behovet av stadsintegrerade arbetstillfällen. Här finns etableringsmöjlighet för företag som vill finnas nära forskningsfronten. Lunds stadskärna innehåller en stor andel av kommunens arbetstillfällen och är ett attraktivt etableringsalternativ för en rad branscher. Också här finns kapacitet för ytterligare etableringar. Stadskärnans unika upplevelsekvälité är dock en framgångsfaktor som är viktig att värna och utveckla. Också i Västerbro, Källby, Stångby och i övriga orters centrum finns starka kollektivtrafiknära lägen för stadsintegrerat näringsliv. I andra delar av Lund och i tätorterna är det viktigt att öka den lokala efterfrågan och andelen dagbefolkning. Genom att förtäta kring lokala centrum, samordnat med kollektivtrafiknoder, eftersträvas en koncentration av människor och lättillgänglig vardagservice. I mer perifera delar kan mer ytkrävande verksamheter inordnas. Kommunen har en viktig roll som framträdande arbetsgivare i de mindre orterna.

## **Förändring över tid**

Förtättningsinriktningen ger ökat etableringstryck i orterna. För att ge plats åt näringslivet behöver tillkommande bebyggelse utformas så att ett framtida näringslivsinnehåll är möjligt. Det kan handla om att anpassa bottenvåningar i strategiska lägen. Förtättningsinriktningen kan leda till framtida brist på äldre, och därmed billigare, lokaler. Potentialen i tillfälliga upplåtelse bör därför tas tillvara. Det kan också bidra till en kreativ stadsmiljö, effektiv användning av bebyggelsen och möjlighet för företag att hitta lokaler att starta upp i.

## **Särskilda verksamhetsområden**

Planeringsinriktningen är att kunna erbjuda mark för också den typ av verksamheter som inte kan samlokaliseras med bostäder. Verksamheter som behöver flytta till följd av stadsomvandling ska kunna hitta en ny plats i kommunen. Även nyetableringar ska vara möjligt, men här kommer prioritering vara nödvändigt. Nyetableringar ska bidra till att stärka kommunens utveckling. Det kan handla om forskningsbaserade verksamheter som behöver skala upp eller möjlighet till ökad lokal produktion och återvinning. Idag finns efterfrågan på verksamhetsmark i de flesta av kommunens orter samtidigt som tillgången är mycket begränsad.

För att ha en planberedskap och hantera osäkerheter, såsom utfall av pågående infrastrukturetredningar, redovisas omkring 250 hektar ny verksamhetsmark. Se även avsnitt *Verksamhets- och arbetsplatsområden* i *Del 2 Markanvändning och hänsyn - Bebyggelseutveckling*.

## **Förtätning i verksamhetsområden**

För att hushålla med mark och nyttja renodlad verksamhetsmark bättre i framtiden bör den bli mer yteffektiv och nischad än dagens. Innan ny mark tas i anspråk ska förtättningsmöjligheter i befintliga områden nyttjats. De ofta storskaliga verksam-



hetsområdena med låg exploateringsnivå och enkla hallbyggnader samt stora öppna ytor för parkering har i allmänhet en stor förtätningspotential. Möjligheter för såväl påbyggnader som tillbyggnader kan finnas.

## Viktig tillgänglighet

Framtidens näringsliv förutsätter god tillgänglighet, fysiskt och digitalt. Det stadsintegrerade näringslivet som är personal- och besöksintensivt bör lokaliseras till starka kollektivtrafiklägen. Verksamheter med stort transportbehov bör lokaliseras till verksamhetsområden med goda kopplingar till regional och nationell infrastruktur.

## Handel

Handeln är en viktig del i kommunens utveckling och attraktivitet. Det är också en bransch i snabb förändring. Handelsbranschen bedömer att behovet av detaljhandelsyta troligtvis inte kommer att öka, snarare minska, när E-handeln fortsätter öka och de fysiska butikerna integrerar näthandeln i sina koncept. Ökande e-handel konkurrerar med de fysiska butikerna och kan också innebära att arbetstillfällen inom handel kan komma flytta till mer perifera lägen. För de fysiska butikerna blir personlig service och att kunna erbjuda en helhetsupplevelse allt mer framträdande konkurrensmedel.

Planeringsinriktningen är att verka för att ge kommunens invånare tillgång till bostadsnära dagligvaruhandel samt tillgång till ett varierat utbud av vardagsnära handel och service. Se även avsnitt *Handel och kommersiell service* i *Del 2 Markanvändning och hänsyn - Bebyggelseutveckling*.

## Besöksnäring

Besöksnäring och turism har ökat stadigt i Lunds kommun sedan 2000-talet. Näringen är personalintensiv och erbjuder viktiga arbetstillfällen utan krav på flerårig utbildning och erfarenhet. Förutom sevärdheter och evenemang i Lund lockar kommunens natur och friluftsliv. Lund har potential att utvecklas ytterligare som konferens och kongressstad, med koppling till det internationella näringslivet och Lunds universitet. Östra delarna av kommunen har goda förutsättningar för ökad besöksnäring kopplat till friluftsliv och natur.

## Jordbruk

Jordbruksnäringen präglar Lunds kommun. Växtodling dominerar, främst på slätten. Djurhållning förekommer mer sparsamt. En ökning har skett mellan 2009 - 2016 men näringen omfattar ändå under 1% av kommunens arbetstillfällen. Kommunens jordbruk är av nationell betydelse för livsmedelsförsörjningen.

## Strategier

- ▶ Verka för stärkt attraktionskraft i Lunds kommun samt Öresundsregionen genom ökat samarbete mellan näringsliv, kommuner, region och universitet.
- ▶ Möta ett mångfacetterat näringslivs behov genom att erbjuda ett variationsrikt utbud av lokaliseringsmöjligheter:
  - Stadsintegrerat näringsliv bereds plats i strategiska lägen
  - Plats för verksamheter/forskning som kräver skyddsavstånd ska kunna erbjudas i renodlade arbetsplats- och verksamhetsområden.
  - Plats/lokaler för StartUp värnas, potentialen i tillfälliga upplåtelse tas tillvara och staden erbjuds som testbed.
- ▶ Öka markutnyttjandet i befintliga verksamhetsområden genom förtätning



# Det gröna Lund

Lund ska vara en föregångare och förebild inom hållbar stadsutveckling och arbeta aktivt för en hushållning av jordens resurser genom mer effektivt nyttjande och minskade utsläpp av växthusgaser. Lund ska fortsätta vara ledande inom hållbar mobilitet genom att skapa effektivare och mer hållbara transportsystem och i planeringen fokusera än mer på utvecklad kollektivtrafik och bättre förutsättningar för gång- och cykeltrafikanter. Lund ska bli en grönare kommun där de gröna och blå strukturerna utvecklas för att möta förväntade klimatförändringar och samtidigt öka de rekreativa värdena och den biologiska mångfalden. Lund ska vara det gröna Lund.

---

## Mål

- ▶ Utsläppen av växthusgaser i Lunds kommun ska minska med minst 80 procent till 2030 jämfört med 1990 och vara nära noll 2050.
- ▶ All resandeökning i Lunds kommun ska ske med gång, cykel eller kollektivtrafik.
- ▶ Den högkvalitativa blågröna infrastrukturen avseende rekreativa och ekologiska värden ska öka i kommunens tätorter och på landsbygden.



# Minskat klimatavtryck

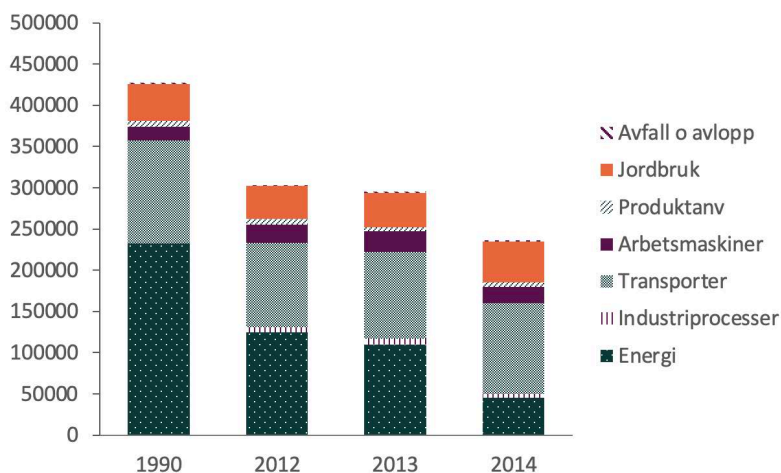
Klimatmålen om ett fossilfritt samhälle strävar mot ett samhälle som utvecklas till både människans och naturens fördel. Inriktning och strategier i detta avsnitt ska svara mot översiktsplanens mål att utsläppen av växthusgaser i Lunds kommun ska minska med minst 80 procent till 2030 jämfört med 1990 och vara nära noll 2050.

På nationell nivå finns mål om att till 2045 vara nära noll i klimatrelaterade utsläpp, vilket inbegriper att Sverige får tillgodoräkna sig utsläppsminskningar utomlands. Kommunens mål tillgodoräknar inte minskningar som görs utomlands, varför de kommunala målen är väl i fas med de nationella. Sedan 1990 har de klimatpåverkande utsläppen inom Lunds kommuns geografiska område halverats, om den privata konsumtionen räknas bort. Detta har skett tack vare omställning inom energisektorn. Den största utmaningen framöver är att ställa om transportsektorn, som idag innehar den största andelen klimatrelaterade utsläpp i Lund.

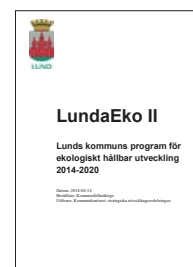
## Stads- och tätortsstruktur för minskat energibehov

För att uppfylla klimatmålen ställs det krav på en förändring i hur man nyttjar resurserna och det i sin tur kan underlättas av hur staden planeras. Den stora utmaningen i stads- och samhällsplaneringen ligger i att förverkliga målen om nollutsläpp samtidigt som Lund växer kraftigt.

God stadsplaneringen blir en nyckel i arbetet att försöka minska invånarnas totala energibehov. Det energibehov som återstår måste fyllas med förnybar energi och spillvärme för att nå de uppsatta miljömålen om nollutsläpp. Detta går i linje med principerna för arbete med energihushållning som Kyotopyramiden presenterar. Kyotopyramiden anger att energibehoven först ska sänkas, därefter kan energieffektivisering i form av teknisk utveckling användas för att ytterligare hushålla med energin och sist ska det behov av energitillförsel som kvarstår fyllas med förnybara energikällor. För att lyckas kan man genom stadsplanering minska de företeelser som kräver energitillförsel. Av de klimatutsläpp som produceras inom Lunds kommuns gränser står transporter för den övervägande största delen. Behovet av transporter och tillförsel av energi till byggnader kan minimeras genom att det byggs tätt och funktionsblandat i kollektivtrafiknära lägen, att kollektivtrafiken, gång- och cykelnätet förstärks och att den lokala närmiljön förbättras. Det ska vara trevligt att vistas i utemiljön som oskyddad trafikant. I de mindre tätorterna i kommunen kan skapandet av mer service stimulera det lokala entreprenörskapet och förbättrad kollektivtrafik vara det som minskar bilresandet.



Läs mer i PM Hållbar energi i Lund, [www.lund.se/oplasmer](http://www.lund.se/oplasmer)

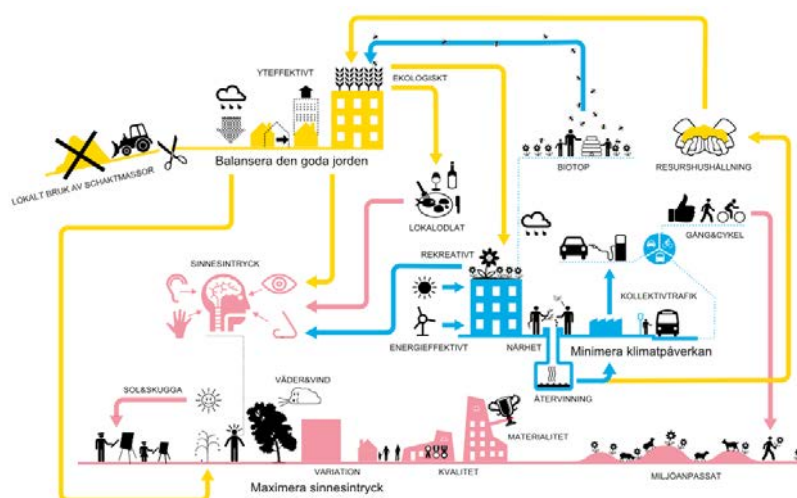


Läs mer i LundaEko II (antagen av kommunfullmäktige 2017-10-26) [www.lund.se/oplasmer](http://www.lund.se/oplasmer)

*Producerade klimatutsläpp (omräknat till ton koldioxid) inom Lunds kommuns geografiska område uppdelat per sektor. I beräkningen ingår inte lundabornas konsumtion av produkter som tillverkats utanför kommunens gränser. Under 10 procent av elen som används i kommunen produceras idag innanför kommungränsen.*

## Energieffektivare byggnader

Nya byggnader bör placeras främst inom fjärrvärmeområdet och måste vara så energieffektiva att de under större delen av året kan leverera mer energi än vad som används inom byggnaden. Den befintliga bebyggelsen är ett större problem då den i regel har ett högre energibehov. Energieffektiviseringsåtgärder kan med fördel vidtas i samband med allmänna upprustningsåtgärder men energieffektivisering måste avvägas mot ekonomiska aspekter och sociala hänsyn så att risken för undanträngning av hyresgäster motverkas. Det finns behov av en infrastruktur i byggnader och på arbetsplatser för att ladda elbilar och elcyklar. Med stor fördel bör byggnader förses med solenergianläggningar för att bidra med mer förnybar energi till systemet.



Schematisk bild av staden som ett kretslopp - visionsbild för Brunnsög. Bild: Testbed Studios

## Förnybara energikällor

En utmaning för att skapa framtidens energisystem är att bygga ut det förnybara tillräckligt snabbt och samtidigt se till så att energilagringssystem kommer tillstånd och att mark-, vatten- och energiresurser används optimalt. Energitillgången inom kommunens gränser är redan idag till nästan 100 % förnybar. I Sverige innehar förnybar energi en hög andel av de totala energikällorna inom energiproduktion. Efterfrågan på elenergi ökar, inte minst på grund av omställning inom transportsektorn. El och biogas ersätter fossila drivmedel. De förnybara elproduktionen behöver därför öka. Bioenergi, solenergi och vindkraft är framtidens energikällor. Ekonomiskt konkurrerar även de förnybara energikällorna ut de fossila energikällorna, enligt utveckling i omvärlden. Dock är de förnybara energikällorna i regel mycket mer ytkrävande och därför blir det en utmaning att lösa de ytor som krävs för till exempel vind- och solkraft. Odling av biobränslen konkurrerar med produktion av livsmedel på den produktiva skånska jordbruksmarken varför bioenergi främst bör framställas av matavfall, gödsel, halm och skörderester från jordbruket samt rester från skogsbruket. Genom biogasproduktion kan restprodukter från avfallshantering därmed också tas omhand och bidra till cirkulära flöden. Se även avsnitt *Förnybar energi i Del 2 Markanvändning och hänsyn - Teknisk försörjning*.

## Behov av smarta framtida energisystem

Energiomställningen kan vara nära fullbordad till 2040. Elkonsumenter kan då vara elproducenter och byggnader ha låga energibehov och istället vara plusenergihus. Fordonsflottan är säkerligen elektrifierad till mycket stora delar och resten använder biobränslen eller andra alternativa drivmedel.

Energisystemen behöver bli smartare så att energin på ett effektivt sätt kan distribueras dit den behövs bäst för tillfället. Med en växande andel förnybar elproduktion växer behovet av energilagring, särskilt när produktionen inte är i fas med elbehovet. Det pågår utvecklingsarbete för att möjliggöra effektiv lagring av el i batterier, till exempel i anslutning till bostäder. En elektrifierad fordonsflotta kan fungera som ett energilager i systemet. I Lunds kommun finns det även områden som skulle lämpa sig bra för storskalig värmelagring, med hjälp av så kallad djupgeotermi, vilket skulle kunna kopplas till ett befintligt eller utbyggt fjärrvärmenät, men detta behöver utredas mer.

### Cirkulära flöden och livscykelperspektiv

Exempel på hur flöden av resurser kan slutas i ett kretslopp är biogasproduktion från restflöden. Biogasen kan ersätta fossila bränslen samtidigt som utsläpp av växthusgaser från avfallsprodukterna kan minska. Vid biogasproduktion uppkommer en rötrest som kan användas som biogödsel i jordbruket. Restprodukter från jordbruket kan i sin tur användas till biogasproduktion. Ett annat exempel är hur spillvärme från MAX IV och ESS kan användas i fjärrvärmenätet till uppvärmning av byggnader och solceller på tak kan förse elfordon med energi, samtidigt som fordonsbatterierna utgör en del av energilagringssystemet.



Foto: Kennet Ruona

### Strategier

- ▶ Arbeta utifrån en energieffektiv samhällsplanering med minimerad klimatpåverkan. Planera tätt och funktionsblandat i kollektivtrafiknära lägen och förstärk kollektivtrafiken. Satsa på mobilitetsåtgärder för ett hållbart resvanebeteende.
- ▶ Verka för utökad energiproduktion från förnybara energikällor. Planera för utbyggnad av vindkraften och för att möjliggöra produktion av biogas.

# Hållbar mobilitet

Prognoser visar på att Lunds invånarantal kommer att växa relativt kraftigt de närmaste decennierna, uppemot 2 % per år under de nästkommande 10 åren. För mobiliteten i planeringen blir det en utmaning att hantera tillväxten då man, om inget görs, kan räkna med att resandet ökar i ungefär samma takt. En sådan biltrafikökning skulle öka trängseln påtagligt och göra det betydligt svårare att ta sig fram i trafiken. Det skulle även påverka stadens attraktivitet, trivseln på offentliga platser samt människors hälsa. Så länge fordonsflottan inte består av till största delen elfordon påverkas också klimatet, luftföroreningarna och bullernivån. Inriktning och strategier i detta avsnitt ska svara mot översiktsplanens mål att all resandeökning i Lunds kommun ska ske med gång, cykel eller kollektivtrafik.



Läs mer om hållbara transportsystem i LundaMaTs III (antagen av kommunfullmäktige 2014-05-07) [www.lund.se/oplasmer](http://www.lund.se/oplasmer)



Läs mer i PM Mobilitet och infrastruktur, [www.lund.se/oplasmer](http://www.lund.se/oplasmer)

Översiktsplanens mål är ambitiöst, men det skulle ge en tydligt hållbar riktning och minska negativa trafikeffekter av en kraftig befolkningstillväxt. Målet kräver att Lunds kommun fortsätter att utveckla den goda grunden vi har i vårt framgångsrika strategiarbete med LundaMaTs.

## Planering och infrastruktursatsningar

Genom klok planering kan Lund fortsätta vara en kommun med hög tillgänglighet, där stora delar av arbetsplatserna och serviceutbudet kan nås på kort tid. En tätare stad och kommun, där avstånden mellan bostad, arbete, skola och fritidssysselsättning är mindre, kan också på ett effektivt sätt minska transportbehovet och skapa förutsättningar för mer hållbara transporter. Samtidigt måste planeringen utgå från att biltrafiken även på sikt kommer vara en mycket viktig del av transportsystemet, särskilt i situationer där kollektivtrafik eller cykel inte är ett bra alternativ. Det måste finnas rimliga möjligheter att använda bil när det behövs. I en växande kommun som Lund kan därför vägutbyggnader bli aktuella, framförallt i anslutning till områden som planeras för kraftig stadsutveckling.

Infrastruktursatsningar bör dock fokuseras på hållbara transporter. För gång och cykel handlar det om att skapa en hög standard och attraktivitet i nätet som helhet. Särskilda satsningar på snabbcykelstråk och cykelgator är dock angelägna. Busstrafiken bör utvecklas med tätare avgångar och ges högre prioritet i trafikmiljön med egna körfält och prioritering i korsningar enligt tanken "tänk spår – kör buss". Nästa steg är tystare fordon med eldrift och där resandeunderlaget är stort nog kan en konvertering till spårväg bli aktuell. Även tågresandet bör ges bättre förutsättningar med ökad turtäthet samt satsningar på stationsmiljöerna. Attraktiva kollektivtrafiknoder med bra kopplingar till övrigt kollektivtrafiknät och gång- och cykelvägnät ger goda förutsättningar för en hållbar stadsutveckling med förtätning som främsta utbyggnadsstrategi. För att öka järnvägsnätets kapacitet och räckvidd kompletteras stambanan med ytterligare två spår. Simrishamnsbanan byggs ut för superbuss eller tågtrafik, och ett yttre godsspår avlastar Lunds stad från den ökande godstågstrafiken. Se även *Del 2 Markanvändning och hänsyn - Mobilitet*.

## Nollväxt i biltrafiken

I Norge har Oslo och flera andra större städer tecknat "bymiljöavtal" med staten, där övergripande målet är att ökningen av persontransporter ska ske med gång, cykel och kollektivtrafik. Genom avtalet erhåller staden medfinansiering för åtgärder inom just gång- och cykelvägar samt kollektivtrafik. Avtalen kan jämföras med stadsmiljöavtalen i Sverige, även om målsättningarna i Sverige inte satts lika högt. Lund beviljades stadsmiljöavtal 2015, bland annat med spårväg och cykelåtgärder.

Vancouver har i sin transportplan för 2040 satt ett mål om att 2/3 av resorna ska ske med gång, cykel och kollektivtrafik. Detta innebär att bilresandet totalt sett ska ligga kvar på samma nivå som idag, trots en planering och prognos om fortsatt kraftig ökning av antalet invånare i staden. Mål finns också om att bilresandet per invånare ska minska med 20% mellan 2007 och 2020.



## Framtidens fordon och resor

Eldrivna bilar kommer i framtiden sannolikt att utgöra en stor del av fordonsflottan. Nya fordon öppnar upp för nya möjligheter och ställer samtidigt nya krav på infrastrukturen där exempelvis eldrivna bilar, och även cyklar, behöver laddningsplatser. Det finns även högt ställda förväntningar på att framtidens fordon är helt självkörande. Varierande scenarios diskuteras, från stora fordonsflottor i taxisystem, till privatägda bilar som kör till målpunkten men kan parkera själv på annan plats. Självkörande elfordon skulle även kunna öppna upp för högkvalitativa kollektiva transportmedel kopplade till de delar av kommunen som inte har tillräckligt befolkningsunderlag för ett acceptabelt turutbud med buss. Av allt att döma kan självkörande bilar av något slag förväntas bli vanligt förekommande i framtiden, men när detta sker råder det mycket delade meningar om. Konsekvenserna för trafiksystemet och samhället kan bli både positiva och negativa. Eldrivna fordon har uppenbara samhällsvinster som minskat buller- och miljöpåverkan men minskar inte problemen som biltrafiken medför vad gäller markanvändning och trängsel på gator och vägar om bilinnehavet per person förblir det samma som idag. Den kommunala planeringen bör aktivt ta del av utvecklingen och skapa ett flexibelt transportsystem som på bästa sätt kan hantera förändrade förutsättningar och nya möjligheter som uppkommer med tiden.



## Strategier

- ▶ Prioritera infrastruktursatsningar för hållbara transporter.
- ▶ Fokusera stadens och tätorternas utveckling i kollektiv- och cykeltrafikens stråk för att minska transportbehoven och förbättra förutsättningarna för hållbart resande.
- ▶ Utveckla attraktiva noder där tågtrafik, spårväg och regional busstrafik kopplas samman med gång- och cykelstråk samt den lokala busstrafiken.
- ▶ Lyft cyklandet till en högre nivå genom att höja standarden i cykelinfrastrukturen samt öka framkomligheten och trafiksäkerheten.
- ▶ Ge fotgängaren större och mer kvalitativa utrymmen i stadsrummet för att tillgodose deras behov samt öka tryggheten och attraktiviteten.



# En stärkt grön infrastruktur

Förutsättningarna för Lunds kommun att kunna möta klimatförändringar, rena luft och vatten och samtidigt förse människor med rekreationsmöjligheter är ett direkt resultat av hur tätorterna och landskapet och dess gröna infrastruktur planeras och utvecklas. Genom kunskap om vilka miljöer människor, växter och djur behöver för att kunna samexistera kan man välja att rusta sig för framtidens utmaningar. Inriktning och strategier i detta avsnitt ska svara mot översiktsplanens mål att den högkvalitativa blågröna infrastrukturen avseende rekreativa och ekologiska värden ska öka i kommunens tätorter och på landsbygden.

## Gröna miljöer för kommunens invånare

Lund är en av de mest förtätade städerna i Sverige, sett till grönyta per invånare samt grönytornas andel av tätortsarean (SCB, 2015). Staden har många små grönytor men få stora. Närområdet kring Lunds stad domineras av ett intensivt brukat jordbrukslandskap med lite tillgängliga rekreationsytor. Därför är det av stor vikt att värna de allmänt tillgängliga grönytor som finns och kommer att skapas för att även i framtiden kunna erbjuda stadens invånare bra möjligheter till närrekreation och naturupplevelser. God tillgång till parker och naturområden är en förutsättning för ett rikt och hälsosamt stads- och tätortsliv.

Då Lunds väntade befolkningsökning framöver ska tas om hand främst genom förtätning kommer det att bli konkurrens om grönytor. Grönytor i tätorterna bör, så långt det är möjligt, ej hårdgöras eller bebyggas, dels för att de behövs för rekreativa och ekologiska värden men även för att de behövs för framtida dagvatten- och skyfallshantering. Vid förtätning är det viktigt att låta andra värden än de kortsiktigt ekonomiska ta plats för att kunna utveckla Lund till en hållbar, jämställd och attraktiv kommun.

Att stärka en grön infrastruktur är en viktig förutsättning för att förtätning i kommunens tätorter ska kunna ske på ett hållbart sätt så att kommunens invånare även i framtiden skall kunna ta del av de ekosystemtjänster som människan är beroende av.

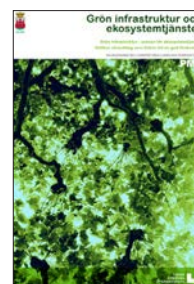
Lunds kommun har ett *Grönstruktur- och naturvårdsprogram* som behandlar bevarande, utveckling och skötsel av natur-, rekreations- och parkområden i kommunen. En uppdatering av detta program, *Grönprogram för Lunds kommun*, tas just nu fram och samråd sker under våren 2018.

## Anpassning till klimatförändringarna

Den samlade internationella klimatforskningen (IPCC) visar att människans utsläpp av klimatgaser genererar klimatförändringar som i slutet av detta århundrade innebär stora förändringar av klimatet jämfört med idag. Olika klimatscenarier är tänkbare beroende på om utsläppen sänks eller förblir oförändrade. Även en utveckling med snabbt sänkta utsläpp ner till noll skulle leda till allvarliga klimatförändringar, men som samhället sannolikt skulle kunna klara av att anpassa sig till.

En utveckling utan sänkning av utsläpp av klimatgaser, leder till så kraftiga klimatförändringar att ekosystem kollapsar och samhälle, människa, djur och natur utsätts för stor fara. Vi måste därför snarast sänka våra utsläpp ner till noll och samtidigt anpassa samhället till de klimatförändringar som kan väntas.

Människans påverkan på klimatet och landskapet är påtaglig. De senaste 200 årens drastiska förändringar av landskapet har ianspråktagit naturresurser och trängt undan de gratistjänster (ekosystemtjänster) som ekosystemen annars bidrar med



Läs mer i PM Grön infrastruktur och ekosystemtjänster, [www.lund.se/oplasmer](http://www.lund.se/oplasmer)



Läs mer i Lunds kommuns Grönstruktur- och naturvårdsprogram (antagen av kommunfullmäktige 2006-03-30) [www.lund.se/oplasmer](http://www.lund.se/oplasmer)



Läs mer i PM Ett klimatanpassat Lund, [www.lund.se/oplasmers](http://www.lund.se/oplasmers)

för att reglera klimatet. Därför har dagens samhälle sämre grundförutsättningar att anpassa sig till de klimatförändringar som sker. De klimatreglerande ekosystemtjänsterna behöver stärkas inom hela kommunen och en långsiktig samhällsplanering som respekterar och bättre utnyttjar naturens stödjande och reglerande egenskaper behövs för att framtidens stad, tätort och landskap ska klara av väntade klimatförändringar och dess följd effekter. I ett framtida varmare och blötare klimat är det viktigt att hårdgjord allmän platsmark, som gator och torg, får mer grönska och öppna vattenytor för dagvattenhantering för att både bidra till temperaturreglering och förbättra den vattenhållande förmågan i den allt tätare staden.

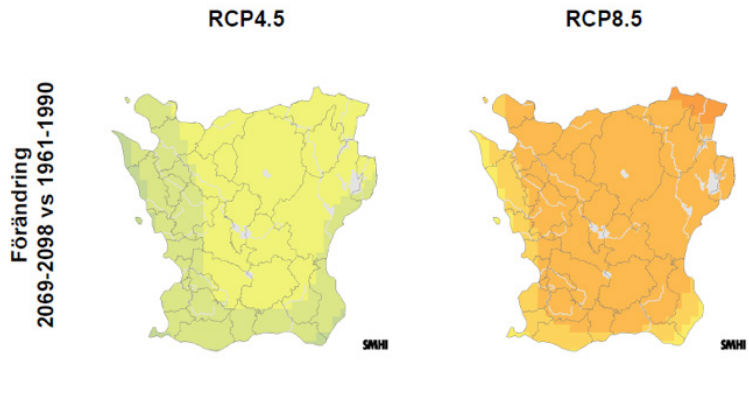
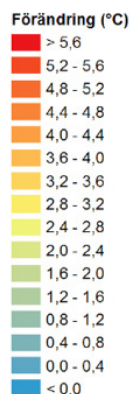
## Värmeböljor, högre temperaturer och ökad nederbörd

Enligt SMHI:s rapport för klimatförändringar i Skåne förväntas åtminstone 2 grader varmare årsmedeltemperatur i Lund i slutet av detta sekel jämfört med perioden 1961-1990 om kraftiga utsläppsminskningar sker snarast och nollutsläpp uppnås långt före seklets mitt. Det ger ökade risker kopplade till värmeböljor och torka men också ökad årsmedelnederbörd där den största ökningen sker på vinterhalvåret och under somrarna förekommer oftare skyfall. Städer som Lund, där stora delar är hårdgjorda, har en liten förmåga att reglera övertemperaturer och då kan det skapas så kallade värmeöar när soluppvärmda ytor värmer andra intilliggande ytor. Följden kan bli hälsofarlig för äldre personer och små barn samt för de med nedsatt hälsa. Höga temperaturer är något som kan mildras genom bland annat mer växtlighet och vatten i stadsmiljön.

På sommaren, trots att klimatet då väntas bli varmare och torrare, kommer fler skyfall att inträffa medan den största totala nederbördsökningen kommer att ske under vinterhalvåret med en förväntad ökning på 20-40 %. Följderna blir framförallt en ökad mängd dagvatten inom tätorterna under vinterhalvåret och översvämningar som följd av skyfall under sommarhalvåret.

Utöver klimatförändringen med ökad och mer intensiv nederbörd som följd påverkar också urbaniseringen med tätare bebyggelse och mer hårdgjorda ytor möjligheterna till fördröjning och rening av dagvattnet. Då Lunds kommun planerar att växa främst genom förtätning blir det en utmaning att både planera och minska riskerna med de stora regnmängder som kommer på kort tid vid ett skyfall och förbättra dagvattenhanteringen som tar hand om vardagliga regn. Vid placering av ny bebyggelse måste både den specifika platsen och vilka sammanhang som påverkar den i översvämningshänseende studeras. Se även avsnitt *Översvämning i Del 2 Markanvändning och hänsyn - Miljö, hälsa och säkerhet*.

Ur Klimatologi nr 29, 2015 SMHI. Förändring i årsmedeltemperatur i slutet av sekelskiftet utifrån två utvecklingsscenarier jämfört med en referensperiod (1961-1990) där RCP 4.5 visar scenariot om en snabb reducering av utsläppen ner till noll sker och RCP 8.5 visar scenariot om ingen utsläppsminskning görs.



## Grön infrastruktur som värdeskapare

På samma sätt som trafikinfrastruktur måste planeras sammanhängande för att fungera är det även viktigt att den gröna infrastrukturen planeras på ett strategiskt sätt. Ett sammanhängande nätverk av värdekärnor och blå-gröna huvudstråk av tillräckligt god kvalitet och storlek behöver skapas i staden och på landsbygden. På så sätt kan förutsättningar skapas för att ekosystemen kan fungera och producera de ekosystemtjänster som människan är beroende av.

Ett sammanhängande nätverk av blå-gröna miljöer kan höja rekreativvärdena nära bostaden, men också skapa livsmiljöer och spridningsvägar för växter och djur och på så sätt bidra till en rik biologisk mångfald i hela kommunen. Lunds stad har många små grönytor och få stora men genom att knyta samman ytorna med blågröna stråk kan sårbarheten minskas och de rekreativa och ekologiska värdena höjas. Grönytor kan också nyskapas i samband med stadsutvecklingsprojekt.

Boulevardisering är ett exempel där större vägar och infarter omvandlas till gator utformade efter stadslivets villkor genom förtätning kombinerat med gång- och cykelvänliga, trädplanterade och multifunktionella stråk som tillför rekreativ- och ekologiska värden. Detta minskar gatornas barriärverkan och ökar stadens klimatresiliens. För att kunna bidra till fler ekosystemtjänster i staden kan de boulevardiserade gatorna förses med ett artrikt och varierat örtskikt som kan främja fjärilar, humlor och bin samt fördröja och rena dagvatten.

## Multifunktionella ytor i staden och tätorterna

I Lunds stad och övriga tätorter ligger betoningen i strategin grön infrastruktur på människans behov av närrekreativmiljöer och ekosystemtjänster. För att tillgodosätta behovet av ekosystemtjänster som vi människor är beroende av, är det avgörande att säkerställa tillräcklig kvalitet och kvantitet för värdekärnor och grönst- råk. Ett sätt att få in mer grönska, vatten och ekosystemtjänster i en tät stadsmiljö är att skapa multifunktionella ytor där samma yta kan fylla funktioner för exempelvis dagvattenhantering, trafiksäkerhet, rekreation, samt växt- och djurliv. Ökad urbanisering och förtätning i städerna ställer ökade krav på att få in fler funktioner på samma yta. Givetvis kan alla funktioner inte alltid kombineras, till exempel kan dagvattenfördröjning inte kombineras med rekreativa ytor där närbkontakt med dagvattnet är en förutsättning då dagvattnet ofta har en bristande vattenkvalitet. Men vid en genomtänkt gestaltning av de offentliga stadsrummen kan de få fler rekreativa och ekologiska funktioner än i dag, även om staden förtätas. Utformningen av dessa tillkommande offentliga ytor med ekologiska och rekreativa värden kommer att vara viktiga för att kunna lyckas bygga en attraktiv, tät och grön stad.

## Öppen dagvattenhantering

Dagens tätorter och det traditionella sättet att hantera dagvatten - att leda bort det i underjordiska ledningssystem - är inte anpassat för att kunna hantera de större nederbörds mängder som förväntas i framtiden. Som komplement till ledningsnätet krävs det därför ett sekundärt system med öppna dagvattenlösningar som vid behov kan hantera mycket större vattenvolymer än det traditionella ledningsnätet. Det handlar om lösningar för fördröjning och rening av dagvattnet innan det rinner vidare mot recipienten. Det kan lösas med dagvattenanläggningar i form av diken, fördröjningsdammar eller våtmarker men även med gröna tak eller multifunktionella ytor som större delen av tiden kan ha andra funktioner. Då det ofta finns en brist på ytor som kan användas för att hantera dagvatten är det viktigt att samutnyttja tillgängliga ytor så att de kan få fler funktioner. Exempel på ytor som under kortare tidsperioder kan tillåtas att stå under vatten för att skydda bebyggelse och för samhället viktiga funktioner är grönytor, parker, fotbollsplaner och torgytor men även cykeltunnlar och parkeringsytor. Vid kraftiga och/eller långvariga regn kan de magasinera dagvatten men huvuddelen av tiden har ytan en annan funktion.

Det är skillnad mellan dagvattenhantering och skyfallshantering, även om dessa kan överlappa varandra i sin funktion. För Lunds kommun ska dimensionering av skyfallsåtgärder, så långt möjligt, göras för ett 100-årsregn. Men den allmänna platsmarken inom Lunds stad utgör inte tillräckligt stor andel av stadens totala yta för att kunna hantera ett 100-årsregn. Det krävs därför åtgärder som syftar till att öka stadens vattenbuffrande förmåga i olika skalor på såväl kommunal som privat mark. Se även avsnitt *Dagvatten i Del 2 Markanvändning och hänsyn - Miljö, hälsa och säkerhet*.



Läs mer i PM Vatten, [www.lund.se/oplasmer](http://www.lund.se/oplasmer)

## Vatten i stadsmiljö

Vatten i stadsmiljön är en tillgång som, förutom att kunna verka temperatursänkande, kan skapa andra stora värden och leda till flera positiva effekter. Genom att öka andelen gröna (träd och vegetation) och blå (vatten) inslag i den urbana miljön ökar attraktiviteten, rekreativsmöjligheterna och boplatser för växter och djur. Miljöpsykologiska undersökningar visar att grönska och vatten är två av de mest attraktiva elementen i en god bebyggd miljö och kan utöver stora ekologiska värden även bidra till ökad livskvalitet och ökad robusthet mot klimatförändringarna. Vid nyproduktion finns möjligheten att säkerställa de naturliga systemens förmåga att fördröja och rena dagvatten samtidigt som man skapar grönskande platser med ett bra utomhusklimat. Vatten och grönska bidrar till en levande stadsmiljö.

## Lunds vatten

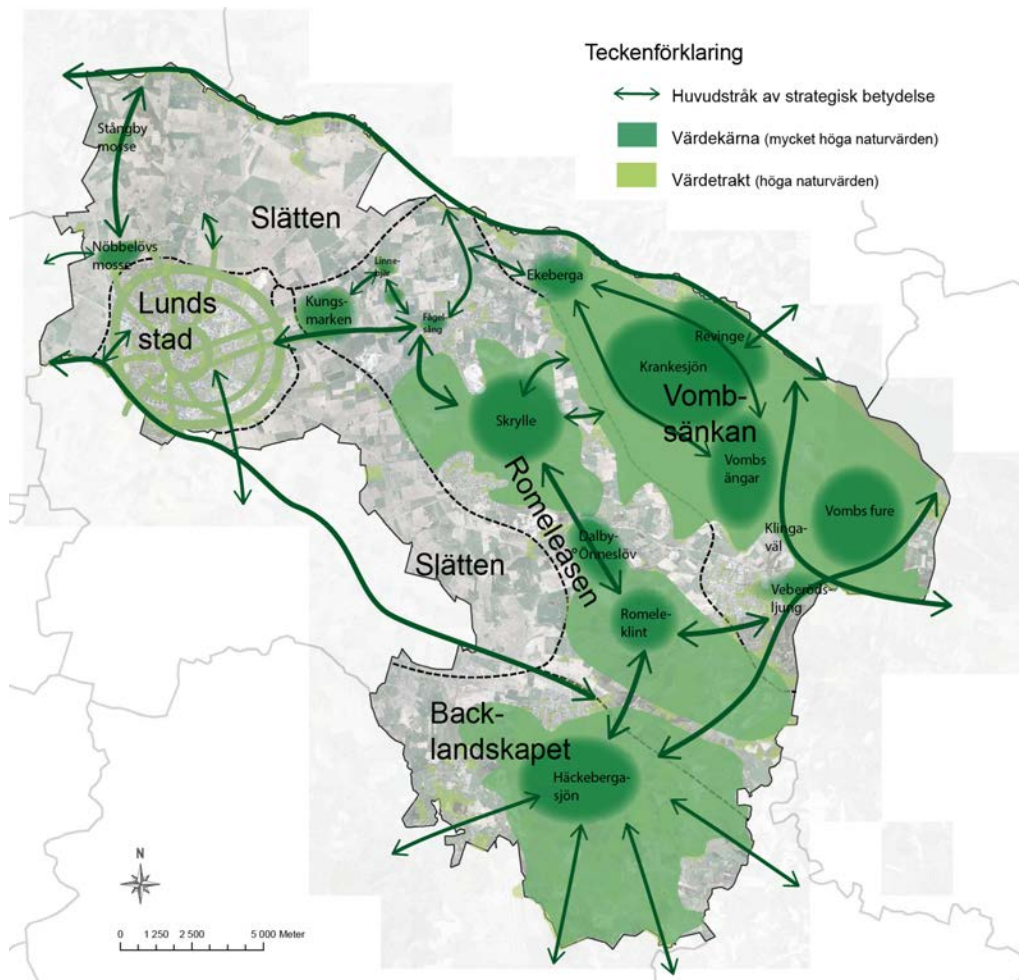
Inom ramen för projektet Lunds vatten, som är ett samarbete mellan kommunen och VA SYD, har fem delplaner tagits fram. De syftar till att säkerställa en hållbar vattenförvaltning i Lunds kommun. "Lunds vatten" kommer att utgöra ett bra planerings- och beslutsunderlag samt bidra till ett effektivare arbete med vattenfrågor. Planerna kan också underlätta att ta hänsyn till vattenfrågor i fysisk planering och beslut som berör mark- och vattenanvändning. De fem planerna är *VA-utbyggnadsplan*, *Vattenförsörjningsplan*, *Sjö- och vattendragsplan*, *Dagvattenplan* och *Översvämningsplan*.



Läs mer i Lunds vattens fem delplaner på [www.lund.se/oplasmer](http://www.lund.se/oplasmer)

## Grön infrastruktur i landskapet

På landsbygden i Lunds kommun ligger betoningen på ekologiska aspekter. I landskapet finns goda möjligheter att förbättra förutsättningarna för den biologiska mångfalden genom att till exempel återskapa och nyskapa habitat, anlägga våtmarker och odlingsfria trädbevuxna kantzoner med träd-, busk- och örtskikt. Utan strategiskt inriktade åtgärder från samhället och brukare av marken kommer den biologiska mångfalden i landskapet att fortsätta utarmas. För att hejda den pågående förlusten av biologisk mångfald i Skåne och i Lunds kommun bör förutsättningarna för befintliga habitat förbättras och knyts samman så att de olika arternas livsmiljöer blir mindre sårbara. Det behövs en fungerande grön infrastruktur och en ökad vattenbuffrande förmåga i den rurala miljön i kommunen för att behålla den biologiska mångfalden och de ekosystemtjänster som den bidrar med. Då krävs det ett nätverk av värdefulla blå-gröna miljöer sammankopplade med korridorer och spridningsöar utan hinder och barriärer. En sådan grön infrastruktur skulle inte bara hjälpa arterna att finnas kvar och sprida sig utan även ge invånarna i Lunds kommun bättre tillgänglighet till attraktiva naturmiljöer och rekreativsområden.



Grön infrastruktur i ett landskapsperspektiv (principiell struktur). Strukturen bygger på mer eller mindre sammanhängande gröna stråk och ibland "steppingstones" som knyter samman de viktigaste större värdekärnorna och värdestråken för rekreativa och ekologiska värden.

## Klimatanpassning i landskapet

De mindre tätorterna i kommunen har en glesare och grönare bebyggelsestruktur vilket ökar möjligheterna till klimatanpassning och hantering av dagvattnet, men de är fortsatt utsatta vid ett skyfall. Dessa tätorter påverkas mer av det omgivande landskapets förmåga eller oförmåga att buffra och hantera vatten. Lunds kommun, som till stor del består av odlingslandskap, skulle kunna gynnas av ett varmare klimat med förlängd odlingssäsong som följd men för odlingen är det avgörande att nederbörden kommer i rätt mängd och vid rätt tidpunkt. Perioder av torka kommer att drabba åkerlandskapet och jordbruket hårt, särskilt eftersom landskapet är utdikad och inte har förmågan att buffra så mycket vatten inför perioder av torka.

För att bidra till en hållbar vattenförvaltning som minskar de negativa samhällseffekterna av ökad nederbörd och torka blir en viktig åtgärd, i både Lunds kommun och i grannkommunerna, att förbättra den vattenhållande och buffrande förmågan i landskapet genom att återskapa våtmarker, trädbevuxna skyddszoner kring sjöar och vattendrag och meandrande vattendrag på landsbygden. Återskapade vattenmiljöer kan dels utnyttjas av jordbruket under torkperioder och dels buffra vatten för att minska översvämningsrisken nedströms i landskapet vid kraftiga regnperioder. Med en genomtänkt utformning kan dessa landskapselement skapa både ekologiska och rekreativa värden på landsbygden. Se även avsnitt *Natur och vatten* i *Del 2 Markanvändning och hänsyn - Grön infrastruktur och ekosystemtjänster*.

## Regionala kopplingar för den gröna infrastrukturen

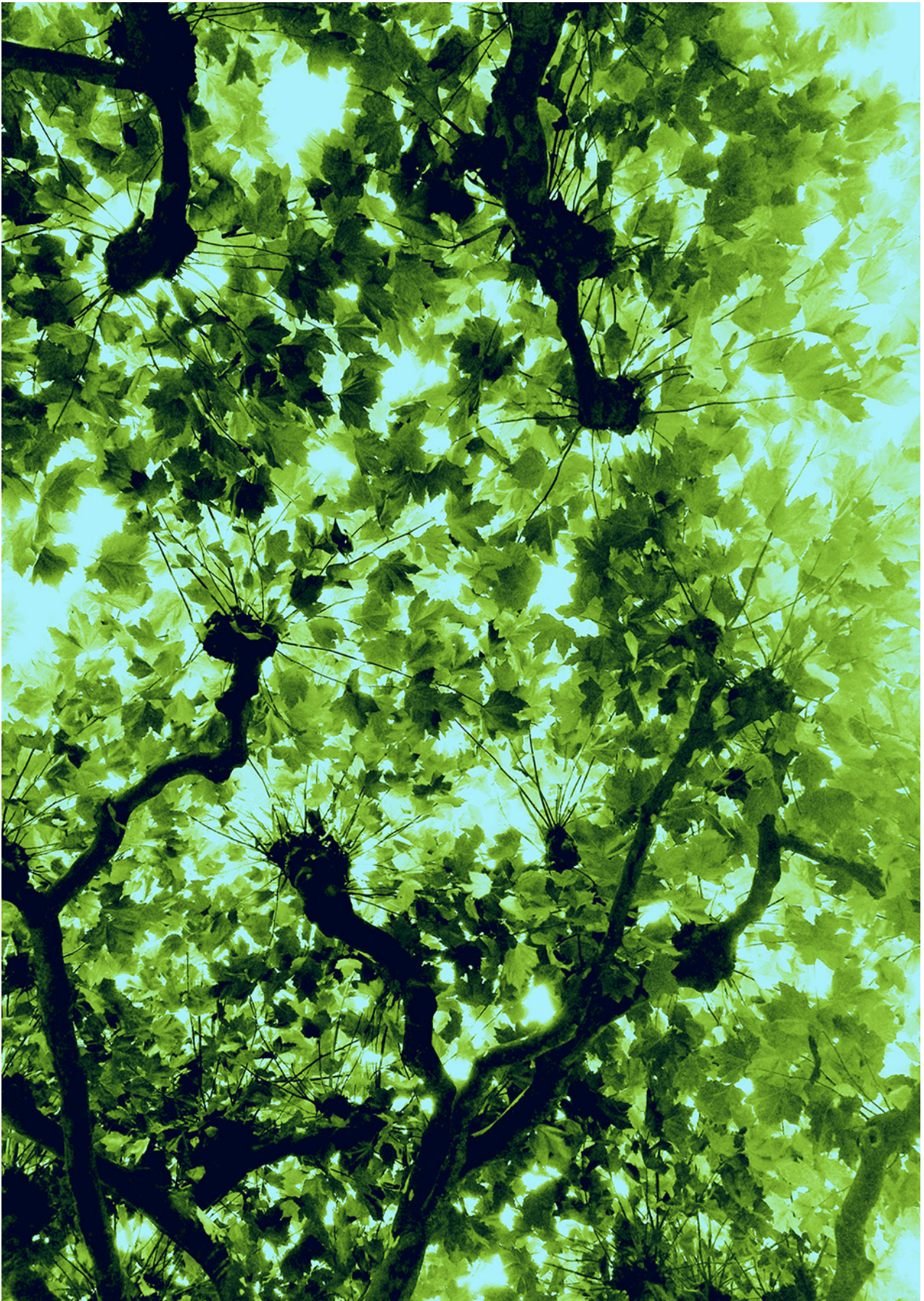
Strategin för en stärkt grön infrastruktur relaterar till den regionala naturvårdsstrategin, på så sätt att *blå-gröna huvudstråk* och ytorna för användningstypen *Natur* på mark- och vattenanvändningskartan relaterar väl till *Grönområden och stråk med stora rekreations- och naturvärden* samt *Ekologiska stråk med utvecklingspotential* i den regionala naturvårdsstrategin. Strategin för en stärkt grön infrastruktur stämmer också väl överens med den regionala naturvårdsstrategins två huvudspår; att utöka och koppla samman värdestrakter samt att bevara och förstärka det skånska vardagslandskapets biologiska mångfald.

Region Skånes rapport *Grönstruktur i Skåne – strategier för en utvecklad grön struktur* visar att det inom Lunds kommun finns flera stora grönområden och stråk med stora rekreativa och ekologiska värden som ingår i den regionala gröna infrastrukturen. De regionala stråk som pekas ut som ekologiskt viktiga stråk med utvecklingspotential är tolkade och införda i strategin för en stärkt grön infrastruktur på så sätt att *Blå-gröna huvudstråk* och ytor för användningstypen *Natur* på mark- och vattenanvändningskartan i denna översiktsplan stämmer väl överens med de utpekade regionala stråken. Se även avsnitt *Grönområden och blå-gröna huvudstråk i Del 2 Markanvändning och hänsyn - Grön infrastruktur och ekosystemtjänster*.

## Strategier

- ▶ Skapa ett nätverk av grön infrastruktur i stads- och landskapsperspektiv som sammanbinder viktiga rekreationsområden, värdestrakter och värdekärnor. Nätverket ska ha tillräcklig kvalitet och storlek för att de ekosystemtjänster som människan behöver ska kunna produceras.
- ▶ Förbättra tillgång, nåbarhet och kvalitet på grönytor och naturområden för ett rikare och hälsosammare liv.
- ▶ Stärk den gröna infrastrukturens kvalitet och funktionalitet så att effekterna av den pågående klimatförändringen kan hanteras och kostnaderna för klimatrelaterade skador reduceras.
- ▶ Skapa miljöer för dagvattenhantering i ett öppet system som hanterar ökade vattenvolymer och samtidigt möjliggör attraktiva platser med rekreativa och ekologiska värden.
- ▶ Öka andelen multifunktionella ytor med träd, vegetation och vatten där en öppen dagvattenhantering kan fungera tillsammans med andra funktioner.
- ▶ Återskapa och nyanlägg våtmarker och småvatten som ökar landskapets vattenbuffrande förmåga, stärker habitat för växter och djur, förbättrar den biologiska mångfalden och minskar föroreningsrisker.







# Det nära och levande Lund

För de som bor i, verkar i eller besöker kommunen ska Lund vara en öppen, attraktiv och kreativ plats, den självklara arenan för gränsöverskridande möten och kontakter. Lund ska bygga vidare på sin möjlighet att skapa unika blandningar av historia och innovation och Lunds centrum ska fortsätta att utvecklas som en livfull, överraskande och intressant plats. När Lund växer är det viktigt att det utformas socialt hållbara stadsmiljöer åt den mångfald av människor som finns i Lund. Goda livsmiljöer, för en heterogen befolkning, ska skapas genom närhet och tillgänglighet till gröna miljöer, service och naturliga mötesplatser. Delaktighet och inflytande blir en självklarhet och en naturlig del av vardagen. Lund ska vara det nära och levande Lund.

---

## Mål

- ▶ Lunds kommun ska erbjuda en attraktiv helhet där alla invånare kan känna tillhörighet, delaktighet och en stolthet över att bo i kommunen.
- ▶ De arkitektoniska och kulturhistoriska värdena ska värnas och utvecklas, samtidigt som nya skapas för att stärka identiteten.
- ▶ Lunds stadskärna ska vara den självklara mötesarenan för alla kommuninvånare och dess unikum som spännande plats att bo i, arbeta i och besöka ska stärkas.

# En stärkt social hållbarhet

I en värld som blir allt mer individualistisk, digital och anonym finns ett ökande behov att tillhöra ett sammanhang och känna del i något kollektivt. Utmaningen är att skapa ett samhälle där alla människor får lika möjlighet till goda livsmiljöer oavsett vilket behov och vilka förutsättningar de har. Inriktning och strategier i detta avsnitt ska svara mot översiktsplanens mål att Lunds kommun ska erbjuda en attraktiv helhet där alla invånare kan känna tillhörighet, delaktighet och en stolthet över att bo i kommunen.



Läs mer i PM Social hållbarhet, [www.lund.se/oplasmer](http://www.lund.se/oplasmer)



Läs mer i PM Stadsliv och möten, [www.lund.se/oplasmer](http://www.lund.se/oplasmer)

## Möten och relationer

För att genom stadsbyggande skapa ett attraktivt framtida samhälle är det viktigt att se staden, tätorterna och kommunen som ett nätverk av relationer där det skapas goda förutsättningar för möten och medskapande. Möjligheter för intressanta möten och relationer stärker och attraherar både människor och företag och har en stor betydelse när ett framtida Lund byggs upp. Möten och människors välbefinnande kommer att bli en framtida konkurrensfråga för världens städer. Nya kontaktytor där man kan mötas blir en investering i öppenhet och tolerans där människor inkluderas, polariseringen minskar och resultatet blir ett samhälle som upplevs tryggare.

Vi befinner oss i en värld där professionella möten och event bygger en kommuns varumärke och höjer invånarnas stolthet. Mötesindustrin erbjuder en verktygslåda för nyskapande samverkan i samhället där näringsliv, akademi, offentlig sektor, kultur- och nöjessektorn och medborgare möts på nya och kreativa sätt och framtidens möjligheter uppstår. Möten kan även ha en stor kompetensmässig betydelse genom att kunskap förflyttas till och förädlas på orten. Kommunen arbetar med framtagande av en evenemangs- och mötesstrategi.

Mycket av vårt sociala liv har flyttat ut på internet. Vi har dock kvar behovet att mötas och fysiska platser kommer alltid ha en stor betydelse men hur de utformas och vilka funktioner de ska erbjuda kommer att förändras på grund av ökande digitalisering. Människors sökande efter ett sammanhang och en tillhörighet plus ett ökat engagemang för samhällets utveckling kommer att leda till att det i framtiden även kommer att finnas behov av nya former och platser att mötas på utöver dagens traditionella.

### Möten är verktyg för att:

- stärka Lund som en dynamisk plats
- stärka möjligheten för fler att påverka stadens utveckling
- motverka polarisering
- tydliggöra viktiga värden som måste få plats i den förtätning som väntar kommunen

## Det gemensamma rummet

Det är mellanrummen i staden och tätorterna som håller ihop och gör det urbana samhället möjligt. I ett förtätningsskede där nya byggnader byggs i befintliga områden är det viktigt att goda förutsättningar för det gemensamma säkerställs. Eftersom mycket av stadsutvecklingen framöver, inte minst vid förtätning, även kommer att drivas av privata aktörer blir förhållandet mellan det privata och det offentliga rummet extra angeläget. När man som invånare använder olika rum och interagerar med andra människor ska man känna sig välkommen där oavsett vem som äger platsen. Kommunen som koordinatör för stadens utveckling bör oftare kunna ta ett tydligt ansvar och i samverkan med andra aktörer bli garant för utveckling av det gemensamma rummets ytor, mötesplatser och kvaliteter. Se även avsnitt *Stadsliv i Del 2 Markanvändning och hänsyn - Bebyggelseutveckling*.

## Idrott och aktiv fritid

För att främja fysiska aktiviteter i stads- och tätortsmiljöer och därigenom bidra till en socialt hållbar utveckling är det viktigt att det skapas en infrastruktur av sammanhängande stadsrum och ytor där människor kan mötas, rekreera sig eller delta i andra fritidssysselsättningar. God tillgång till platser eller ytor där man kan ägna sig åt idrott och fysiska aktiviteter, både spontant och organiserat, har positiv inverkan på invånarna ur många aspekter. Dels förbättras folkhälsan av mer rörelse i vardagen men även integrationen kan underlättas av att personer med olika bakgrund möts på ett otvunget sätt. Ytorna för idrott och fritidsaktiviteter bör vara väl sammanlänkade och strategiskt placerade i närheten av bostäder, skolor, arbetsplatser och föreningsliv, så att så många som möjligt får direkt tillgång. Idrotts- och fritidsanläggningarna ska även vara tillgängliga oavsett rörelse- och orienteringsförmåga. Ett sådant sammanhängande nätverk kan med fördel kopplas samman med kommunens gröna infrastruktur där multifunktionaliteten skulle kunna stimulera rörelse, idrott, aktivitet och avkoppling och bidra till att flera behov kan tillfredsställas på en begränsad yta.

Kommunen ska tillhandahålla och investera i ändamålsenliga miljöer för idrott och fysisk aktivitet. Anläggningarna och miljöerna ska vara tillgängliga, säkra, trygga och miljöanpassade. Mer om kommunens arbete med idrott och fysisk aktivitet finns att läsa i *Idrottspolitiskt program* för Lunds kommun som antogs i kommunfullmäktige 2012-04-26.



Läs mer i Idrottspolitiskt program, [www.lund.se/o plasmer](http://www.lund.se/o plasmer)



Visionsbild *Inre stråk* Brunnsköp, illustration: Atkins

## Kultur och kreativitet i stadsrummet

För att stärka kommunens attraktivitet som boendekommun är det viktigt att skapa ett öppet och kreativt kulturklimat. I Lund finns alla förutsättningar för detta. Det fria kulturlivet, som inkluderar kulturutövare på såväl amatörmässig som professionell nivå och den livaktiga studentkulturen, verkar sida vid sida med civilsamhället genom till exempel studentförbund, föreningar och ideella krafter. Även Lunds universitet, Svenska kyrkan och andra trossamfund är tongivande kulturaktörer. Kulturutövare och entreprenörer inom kulturella och kreativa näringar behöver få förutsättningar att mötas, experimentera och tänka nytt. För att alla delar ska kunna agera tillsammans och berika varandra krävs en fungerande kulturell infrastruktur, det vill säga ett sammanhållet system av platser, lokaler och aktörer. Det är kommunens uppgift att tillhandahålla en väl fungerande kulturell infrastruktur i form av scener, lokaler och platser. För ett öppet och kreativt kulturklimat är det viktigt att säkerställa den långsiktiga tillgången till fysiska mötesplatser, i form av både platser och lokaler, som är anpassade till nutidens och framtidens uttrycksformer.

Att se kultur som ett samhällsbyggnadselement som utgör en naturlig del i stadsutvecklingen är strategiskt viktigt. Faciliteter för kultur och kreativitet går ofta med fördel att samutnyttja av flera aktörer och går därför att få till genom förtätning. Ytor och platser som har olika funktion beroende på tillfälle kan ge kreativiteten större utrymme och intressantare former. Bibliotek är viktiga mötesplatser och arenor i den kulturella infrastrukturen. Lunds kommun har en biblioteksplan som beskriver hur kommunen arbetar med biblioteksfrågor samt vilken inriktning verksamheten och dess utveckling ska ha.

Det är inte bara i byggnader som kreativitet kan äga rum utan det måste också beredas goda möjligheter för ett gemensamt offentligt liv på torg, i parker och andra platser i den bebyggda miljön. Tillgång till billiga lokaler ger ett bredare kulturliv i kommunen som i sin tur bidrar till att öka kommunens samlade attraktivitet.

Ett kulturpolitiskt program för Lunds kommun är under framtagande. Det kulturpolitiska programmet anger den långsiktiga strategiska inriktningen för arbetet med kultur i Lunds kommun.

## Boendemiljö

Både rumsliga och sociala åtgärder är nödvändiga för att åstadkomma socialt hållbara boendemiljöer. Alla stadsdelar och tätorter bör innehålla olika upplåtelseformer, vara attraktiva att bosätta sig i och hålla hög kvalitet. Boendemiljöns kvalitet är av stor vikt, främst för de som inte kan eller har möjlighet att röra sig långt från hemmet och därför blir beroende av en god närmiljö.

Människor har olika möjligheter och behov när det kommer till boende, inte minst samhällets äldre. Därför är varierade upplåtelseformer, storlekar och prislägen nyckelfaktorer för att nå social hållbarhet och jämlikhet inom bostadsförsörjningen och boendemiljön. Om det lokala bostadsutbudet är blandat ges människor möjligheten att kunna bo kvar i ett område även ifall deras livssituation förändras. För att stärka ett områdes identitet och samtidigt förnya det är det angeläget att en bra dialog förs med de som redan bor där. För social hållbarhet är det viktigt att utvecklingen anpassas efter de boendes intressen och ekonomiska möjligheter.

## Trygghet

Känsla av trygghet handlar indirekt om att ha kontroll över sin vardag och när fler människor är i rörelse i stadsrummet skapas generellt en upplevd trygghetskänsla. Otrygghet kan leda till begränsningar i rörlighet i frågan om vilka transportsätt eller vägar man väljer i det offentliga rummet. Offentliga platser som erbjuder

delaktighet i någon mening kan ge positiva effekter som minskad känsla av isolering, ensamhet och otrygghet. Det är därför viktigt att genom planering, med fördel tillsammans med invånarna, skapa förutsättningar som underlättar och stärker rörelsemönstren i kommunens alla tätorter. Det kan åstadkommas genom funktionsblandade stadsdelar, lättillgängliga mötesplatser och goda kommunikationer som gör att staden befolkas under större delen av dygnet. Mötesplatser ska vara lättillgängliga oavsett vem man är och vilken rörelse- och orienteringsförmåga man har.

## Närhet och tillgänglighet

Det är kommunens ansvar att verka för ett samhälle som är tillgängligt och användbart för alla. I ett sådant samhälle utformas miljöer och tjänster utifrån kunskaper om människors olika förutsättningar och att förutsättningarna för en individ kan förändras över tid. En sådan universell utformning ger ett samhälle som är utformat med en medvetenhet om den variation som finns bland befolkningen vilket möjliggör att personer med funktionsnedsättning kan verka i vardagen på samma villkor som de utan funktionsnedsättning. Det behövs inga lösningar som anpassas för de utsatta grupperna utan planeringen är redan anpassad för att fungera för alla.

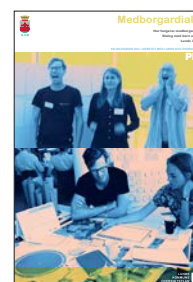
Att tillfredsställa invånarnas vardagsbehov genom universell utformning och skapa god tillgänglighet till skola och utbildning, arbetsplats och fritidssysselsättning ger rättvisa möjligheter och skapar förutsättningar som bidrar till den socialt hållbara staden. Genom att placera viktiga samhällsfunktioner strategiskt kan man knyta samman olika områden och därigenom uppmuntra till rörelse som leder till nya möten. Den fysiska tillgängligheten är också viktig, det vill säga möjligheten att ta sig till och från platsen på ett enkelt och säkert sätt. Utöver vardagsmiljöer, så som bostäder, arbetsplatser och skolor, ska även besöksmål för invånare och besökare vara tillgängliga oavsett rörelse- och orienteringsförmåga. Tillgänglighet kan också vara av ekonomisk och social art, det vill säga aspekter av kostnader för individen och upplevda sociala hinder.

## Jämställd delaktighet och demokratiska processer

Översiktsplanen ligger till grund för kommunens utveckling och påverkar i olika grad alla människor som bor, arbetar eller av annan anledning vistas i kommunen. Lunds kommun har goda förutsättningar för välfungerande dialoger och viljan att påverka har blivit större. Frågor om stadsmiljö och stadsbyggnad är sådant som ofta intresserar människor då det berör deras direkta närmiljö.

Som invånare i Lunds kommun ska man känna att man har möjlighet att påverka sin vardag och samhällets utveckling. Ges man möjligheten att påverka sina egna livsvillkor får man också en starkare känsla av delaktighet och inflytande. Det är viktigt att mäns, kvinnors, pojkars och flickors olika erfarenheter och behov synliggörs och tas hänsyn till i stadsplaneringen. Invånarnas delaktighet kan innebära allt från dialog i planeringsprocessen till att mer konkret delta i utformning av den fysiska miljön.

För att skapa en framgångsrik planering som fångar upp viktiga frågeställningar och skapar en bred acceptans i samhället är det viktigt att medborgare och aktörer är delaktiga i planeringsprocessen. Ett exempel på detta är Future City Game som genomfördes med en grupp engagerade kommuninvånare hösten 2016. Syftet vid det tillfället var att i en spelliknande form i ett tidigt skede av översiktsplanarbetet fånga upp viktiga frågeställningar, synpunkter och förslag från Lunds medborgare. Future City Game kan beskrivas som en kreativ verkstad där de inbjudna deltagarnas visioner, idéer och förslag stod i fokus.



Läs mer i PM  
Medborgardialog,  
[www.lund.se/  
oplasmer](http://www.lund.se/oplasmer)



Läs mer om Future City Game, [www.lund.se/o plasmer](http://www.lund.se/o plasmer)



Läs mer i Barnets bästa - Strategi för att stärka barnets rättigheter i Lunds kommun (antagen av kommunfullmäktige 2012-12-20) [www.lund.se/o plasmer](http://www.lund.se/o plasmer)

## Barnperspektivet

Barn använder de flesta miljöer i ett samhälle men har generellt sett ingen, eller väldigt liten, möjlighet att påverka innehåll och utformning. Med barn avses alla som är mellan 0 och 18 år. Det är viktigt att processen för gestaltning av de offentliga rummen utformas så att hänsyn tas till barns behov och det är viktigt att barn så långt som möjligt bereds möjlighet att vara delaktiga och påverka. Barn är unika individer och ska inte betraktas som en homogen grupp som tycker likadant och upplever saker på samma sätt. Under samrådstitiden för översiktsplanen anordnades ett antal workshops med mellanstadie- och gymnasieelever som ett led i arbetet att involvera unga i planeringen och få ta del av deras åsikter.

I Lund arbetas det aktivt för att kommunen ska vara en bra plats för barn att växa upp i. Som ett led i den ambitionen finns beslut från kommunfullmäktige att barnkonventionen och dess grundläggande principer ska gälla i Lunds kommun samt att konsekvenserna för barn tydligt ska framgå vid alla kommunala beslut. Det innebär att alla verksamheter måste ha rutiner och vidta åtgärder för att säkra att barns rättigheter och intressen sätts i främsta rummet. Varje nämnd har ansvar för att säkerställa att beslut som rör barn överensstämmer med barnkonventionen för att stärka barnets rättigheter. Barnkonventionen föreslås av regeringen att föras in i svensk lag från 1 januari 2020.

I Lunds kommun finns det även en av kommunfullmäktige antagen strategi som hjälp att stärka barnens rättigheter, "Barnets bästa". Den tillhörande checklistan skall användas i alla beslut gällande fysisk planering så att barnperspektivet ytterligare stärks i den fysiska planeringen.

När det gäller ungas inflytande i den kommunala planeringen är "Ungdomspolitik" en viktig och unik resurs. Det är en kommunal verksamhet som jobbar för ungas plats och påverkan som en del av den lokala demokratin och är ett forum för unga mellan 13 och 25 år där målet är att ungas åsikter ska föras fram. Genom "Ungdomspolitik" får de unga mer inflytande i kommunen i de frågor som rör ungdomar.

### Barnchecklista

1. Påverkar beslutet barn? Oavsett svar på frågan ska det ges en förklaring av hur de berörs eller varför de inte berörs.
2. Har barn fått uttrycka sina åsikter? När barn fått uttryckt sina åsikter ska de få uppföljning.
3. Hur har barns bästa beaktats? Vid alla åtgärder som rör barn skall barnets bästa komma i främsta rummet.
4. Beskriv eventuella intressekonflikter. När barnets bästa måste ge vika för andra intressen bör kompensatoriska åtgärder övervägas.





Future City Game

## Strategier

- ▶ Skapa ett tillgängligt sammanhängande nätverk av offentliga rum i staden och tätorterna för att skapa goda förutsättningar för möten och stimulera till rörelse, idrott och aktivitet.
- ▶ Stärk den kulturella infrastrukturen genom att öka mångfalden av lokaler och offentliga miljöer i hela kommunen för kultur, både för professionella och ideella aktörer.
- ▶ Säkerställ en god tillgång till lokaler och mötesplatser för kultur- och fritidsaktiviteter med god geografisk spridning.
- ▶ Skapa fler informella icke-kommersiella mötesplatser för att främja initiativ för spontana och tillfälliga kultur- och fritidsaktiviteter.
- ▶ Arbeta för ett aktivt samarbete mellan kommunen, ideella organisationer, näringsliv och universitet för att gynna nya koncept för mötesplatser.
- ▶ Skapa förutsättningar för stärkta och nya rörelsemönster i kommunens stadsrum för en ökad trygghetskänsla.
- ▶ Utveckla nya dialogmodeller för att stärka medborgarnas delaktighet i planeringsprocessen.
- ▶ Ge barn större utrymme och större möjlighet att påverka de offentliga rummens utformning och innehåll.



# Arkitektur och kulturmiljö

Det är viktigt att i planeringen tänka på hur befintliga miljöer påverkas vid utbyggnad och förtätning. En utmaning blir att med god planering göra moderna tillägg som samspelar med omgivande bebyggelse och områden utan att de ursprungliga karaktärsdragen går förlorade. Att förvalta arkitekturen och de kulturhistoriska värdena måste vara en central del i planeringen så att befintliga kvaliteter inte försvinner, kanske extra viktig när Lunds kommun förväntas växa genom främst förtätning. Inriktning och strategier i detta avsnitt ska svara mot översiktsplanens mål att de arkitektoniska och kulturhistoriska värdena ska värnas och utvecklas, samtidigt som nya ska skapas för att stärka identiteten.

## Att passa in ny arkitektur

Även om det till exempel inte byggs i direkt närhet till de äldsta och mest bevarandevärda miljöerna i centrala Lund kan förtätningens effekter med fler invånare och nya funktioner och mötesplatser i staden ha direkt eller indirekt påverkan på de miljöer som idag anses viktiga att värna om. Om en plats tas i anspråk och bebyggs ska det som läggs till eller ersätter tillföra något. Det är av vikt att tilläggen förhåller sig till den rådande skalan. Detta gäller även i stadens eller tätortens ytterområden där landskapet möter bebyggelsen så att nya byggnader blir en naturlig del av stadsbilden och stadssiluetten. Det betyder nödvändigtvis inte att nya byggnader arkitektoniskt måste efterlikna byggnader från äldre tidsepoker dock måste alltid en relation till omgivningen upprättas oavsett om det gäller stadskärnan, tätorterna eller i verksamhetsområden.

Ny arkitektur, speciellt i kulturhistoriskt viktiga miljöer, bör alltid förhålla sig till det befintliga och kommunicera med omgivningen så att platsens berikas av det nya tillskottet. Lunds spännvidd mellan det välförankrade historiska och den innovativa storstadsnära prägel ger en stor utvecklingspotential. Det är Lunds särart och blandning som måste förstärkas i arkitekturen och inte en specifik tidsepok som måste efterliknas för att behålla och utveckla de drag som är specifika för Lund.

## Förhållningssätt till arkitekturutveckling i Lunds kommun

I *Skriften Arkitektur Lund* finns sju förhållningssätt för stads- och landsbygdsutveckling framtagna, vilka ska användas som hjälp och stöd i det dagliga samhällsbyggandet och vara vägledande för all bebyggelse i Lunds kommun. De ska visa vägen för hur den arkitektoniska kvaliteten kan hållas hög i allt som byggs – såväl i stadskärnan, som i ytterstaden, tätorterna och byarna. De sju förhållningssätten finns närmare beskrivna i *PM Arkitektur, identitet och varumärke*.



Läs mer i PM Arkitektur, identitet och varumärke, [www.lund.se/oplasmer](http://www.lund.se/oplasmer)

### 1. Inte avart utan särart

*Ny arkitektur ska upprätta en relation till platsens själ och arkitektoniska särart.*

### 2. Inget tagande utan givande

*Ny arkitektur ska tillföra värden och utveckla platsen där den uppförs.*

### 3. Inte likgiltigt utan sinnligt

*Intressant arkitektur lämnar inte besökaren likgiltig utan stimulerar och berikar sin omgivning.*

### 4. Inte underordnat utan inordnat

*Ur ett stadsbyggnadsperspektiv ska alla byggnader vara lika viktiga då de bidrar till helhetsupplevelsen.*

### 5. Inte provokativt utan utmanande

*Utmanande står för att själv- och formsäkert gestalta ny bebyggelse i ett eget uttryck. Vi måste våga utmana våra invanda tankar och pröva ny spännande djärv arkitektur.*

### 6. Inte otidsenligt utan tidlöst

*Tidsaspekten får ofta en central betydelse i utvärdering av arkitektur - de arkitektoniska kvaliteterna står sig över tid.*

### 7. Inte behärskat utan balanserat

*Samhället ska utvecklas så att det råder balans mellan stad och land, centrum och periferi, boende och arbete.*

## Behov av arkitekturpolicy

En mänsklig skala dominerar i Lunds kommun och arkitekturen är varierande vilket erbjuder höga upplevelsevärden som är viktiga att bygga vidare på för att behålla och utveckla den nuvarande identiteten. Där nytt möter gammalt skapas dynamik och variation. Att vara varsam och visa omsorg för befintlig arkitektur och därigenom visa att kommunen tar tidigare genomförda arkitektoniska satsningar på allvar är ett sätt att locka nya ambitiösa satsningar till staden. För att kunna arbeta mer målmedvetet med den arkitektoniska kvalitén och platsers attraktivitet och värde behövs det en arkitekturpolicy för Lunds kommun. Med hjälp av en sådan skulle det bli enklare och tydligare att kommunicera vilka intentioner och vilken ambitionsnivå kommunen har i arkitekturfrågor.



Läs mer i PM Kulturmiljö, [www.lund.se/oplasmr](http://www.lund.se/oplasmr)

## Arkitektur och kulturmiljö som värdeskapare

Mängden byggnader och kulturhistoriska miljöer i Lunds kommun, då främst i Lunds stadskärna, präglar den bild av Lund som många har. Byggnader kopplade till det anrika universitetet, domkyrkan och Kulturen är bara några exempel. Både boende och besökare ser de historiska byggnaderna och kvarteren i centrum som karaktärsskapande och synonymt med vad Lund är. I jämförelse med den sociala hållbarheten som håller på att utvecklas till en konkurrensfördel när det kommer till att attrahera nya invånare och besökare, är arkitekturen och de kulturhistoriska värdena i Lund redan idag viktiga i den konkurrensen gentemot andra städer. Det finns många enskilt viktiga byggnader att värna om men det är också helheten och känslan av den historia som är närvarande i hela Lund som attraherar invånarna, nya verksamheter samt besökare från hela världen. Sammantaget skapas ett stadsliv som lockar med intressanta miljöer att träffas och vistas på.

## Identitet och levande stadsmiljöer

Ett samhälles identitet är ofta starkt kopplat till den fysiska miljön och hur invånare eller besökare använder, upplever och identifierar sig med ett område, en plats eller en byggnad. I och med den så närvarande historiska miljön skapas möjligheten att med spännande arkitektur och installationer i den fysiska miljön kunna göra händelserika, temporära och överraskande inslag i kommunen för att skapa ett mer levande stadsliv. Växelverkan mellan identiteten, de fysiska platserna och hur de används är en viktig del i den framtida stadsutvecklingen för att skapa levande stadsmiljöer.



Domkyrkoforum och domkyrkoplatsen. Foto Åke E:son Lindman

## Kulturvärden

Kulturmiljön måste lyftas fram när man arbetar med att åstadkomma ett hållbart samhälle. Kulturvärdena bör identifieras och analyseras redan i planeringsstadiet då upplevelsen av olika närvarande tidsepoker bidrar till mening, sammanhang och livskvalitet. Kulturmiljöer tål förändring men måste utvecklas med utgångspunkt i de specifika förutsättningar som varje område har. Se även *Del 2 Markanvändning och hänsyn - Kulturmiljö*.

De kulturhistoriska värdena måste värnas på ett ansvarsfullt sätt så att kulturarvet, både på landsbygden och i tätorterna, stärks och blir en resurs i den hållbara utvecklingen, tillväxten och i skapandet av goda livsmiljöer. Genom att restaurera, ändra och lägga till på ett varsamt sätt kan man bygga vidare på befintliga kvaliteter där de kulturhistoriska värdena kan fungera som en resurs för den goda livsmiljön och som utvecklingsfaktor för att stärka platsens eller ortens identitet.

Det finns ett framtaget kulturmiljöprogram som lyfter fram de historiska kvaliteterna och värden som finns bland Lunds kommuns kulturmiljöer. Programmet är tematiskt uppbyggt och visar på bredden och variationen i Lunds kulturmiljö. Till programmet finns också ett bevaringsprogram som innehåller detaljerad information om varje enskild byggnad och landskapsmiljö.

## Kulturmiljöer utanför stadskärnan

Vad som anses värdefullt förändras över tiden och förutom de äldsta och mest karaktärsskapande byggnaderna i staden anses även fler och fler andra miljöer och byggnader, såsom äldre industrimiljöer, bevarandevärda jämfört med hur synen var på dem tidigare. Förutom byggnader i staden innehåller tätorterna och landsbygden flera unika och värdefulla natur- och kulturmiljöer som också är identitetsskapande för Lund och utgör stor del av Lunds kommuns attraktion. Land och stad både berikar och kompletterar varandra och varje plats, oavsett om det är i staden, på landsbygden eller i någon av tätorterna, har möjlighet att vara sin egen förebild och utvecklas från sin egen identitet.



Läs mer om kommunens kulturmiljöer, [www.lund.se/kulturmiljo](http://www.lund.se/kulturmiljo)

## Strategier

- ▶ Arbeta medvetet med den arkitektoniska särarten. Ny arkitektur ska tillföra värden och utveckla platsen där den uppförs.
- ▶ Lyft arkitektur- och kvalitetsfrågor i stadsbyggandet genom att ta fram ett arkitekturprogram för Lunds kommun.
- ▶ Stärk förutsättningarna för att arkitekturens och kulturmiljöernas värde synliggörs, uppskattas och potential tas tillvara.
- ▶ Använd kulturmiljövärden som en resurs i samhällsförändringar. Kulturvärden ska utvecklas och särskilt värdefulla miljöer ska skyddas.

# En utvecklad stadskärna

Som en del i en flerkärnig region finns det utmaningar kopplat till att synas och ta plats. Möjligheten ges med Lunds starka karaktär med sitt historiska centrum och identitet som universitetsstad med en ung, internationell befolkning vilket skiljer sig från många andra städer i regionen. När stadskärnan växer blir det särskilt viktigt att värna och utveckla dessa unika värden och ta tillvara den potential som stadskärnan har genom att vara hela kommunens stadskärna och mötesplats. Inriktning och strategier i detta avsnitt ska svara mot översiktsplanens mål att Lunds stadskärna ska vara den självklara mötesarenan för alla kommuninvånare och dess unikum som spännande plats att bo i, arbeta i och besöka ska stärkas.



Läs mer i PM  
Stadskärnan,  
[www.lund.se/  
oplasmer](http://www.lund.se/oplasmer)

## Stadskärnan och centrum i förändring

En stadskärna är traditionellt kopplad till handel som hjälper till att skapa en livfull stad. En ökad digitalisering och förändrade köpvanor minskar dock många stadskärnors betydelse som handelsplats. I Lunds stadskärna sker ständiga förändringar när det gäller utbud av butiker och restauranger men centrumhandeln har klarat sig relativt bra med tanke på hotet från externa köpcenter. Det är en speciell känsla att gå omkring i en småskalig stadskärna vilket också är något som bör utnyttjas och lyftas fram för att profilera Lund. Se även avsnitt *Handel och kommersiell service* i *Del 2 Markanvändning och hänsyn - Bebyggelseutveckling*.

## Utökning av stadskärnan

Centrumhandeln förändras och efterfrågan på ett livfullt stadsliv med caféer, restauranger och kulturutbud ökar. Förväntningarna på stadens centrum kommer att förändra stadskärnan. Under senare tid har Lunds centrum sträckt sig allt mer västerut efter att under en lång period varit koncentrerat till enbart den östra sidan av järnvägen. Just nu pågår och planeras flera både mindre och större stadsbyggnadsprojekt som kommer att påverka stadskärnans utvidgning. Planering av kvarteret Galten vid Mårtenstorget pågår och Lund C kommer att utvecklas som resandenod med anslutande spårväg, regionbussar och som framtida station för höghastighetståg. Tack vare fortsatt ökat resande växer stationsområdets betydelse i centrum och med Sockerbruksområdet och den nya tingsrätten sträcker sig de centrala delarna över järnvägen och kommer att göra det än mer i framtiden. En växande innerstad betyder att nya samlingspunkter, stråk och platser tillkommer och att den befintliga stadsmiljön måste fortsätta utvecklas för att möta nya önskemål och behov.

## Stadskärnans verksamheter, attraktivitet och identitet

Ett fortsatt publikt verksamhetsinnehåll såsom caféer, restauranger, butiker och olika typer av service är av stor betydelse för stadskärnans identitet som attraktiv och dynamisk mötesplats. Det traditionella utbudet behöver kompletteras med andra typer av aktiviteter som lockar nya grupper av människor. Det finns behov av fler platser och aktiviteter som är icke-kommersiella. För näringsidkarna är kundunderlaget avgörande och för besökarna är stadslivet viktigt.

Idag ligger fler av Lunds stora arbetsplatser utanför centrum. Genom planering kan andelen dagbefolkning (arbetstagare) öka i stadskärnan och ökad tillgänglighet, såväl fysisk som upplevd, kan få fler grupper att söka sig till centrum. Fler centralt belägna bostäder och arbetsplatser innebär också ett större befolkningsunderlag. Det finns ett ökande intresse för centrala kontorsplaceringar och Lunds stadskärna kan erbjuda attraktiva lägen, med tillgång till innerstadens utbud och folkliv. I pågående planering ges förutsättningar för förtätning med ytterligare arbetsplatser och bostäder i centrala Lund. Samtidigt är det viktigt att karaktären i Lunds

medeltida stadskärna tas tillvara och att det byggs vidare på dess signum som gemytlig och mytomspunnen. Den lägre bebyggelsen, gator och gränder kantade av publika bottenvåningar och välkomnande innergårdarna fyllda av verksamheter att upptäcka, ger Lund en unik identitet tillsammans med de gröna rummen Lunda-gård, Stadsparken, Botaniska trädgården, Bantorget m.fl. Utmärkande för Lunds stadskärna är också studentlivet och universitets närvaro mitt i staden.

## Universitetets och studenternas närvaro

Med sina ca 40000 studenter har universitetet en naturlig och stor inverkan på staden och är starkt förknippat med Lund. Den fysiska miljön med en närhet, ett central läge och kontakten med de historiska miljöerna är bland annat vad som gör universitetet så populärt bland många studenter.

Universitetet och studenterna hjälper till att skapa en levande stadskärna och ett intressant stadsliv. De har även en nära koppling till näringslivet genom den innovativa forskning som bedrivs. Att få studenterna att fortsatt trivas, vilja studera och bosätta sig i Lund kommer i förlängningen inte bara ge ett fortsatt levande studentliv i staden utan också bidra till att en del av den attraktiva arbetskraft inom forskning och innovation som hela världen konkurrerar om knyts till Lund.

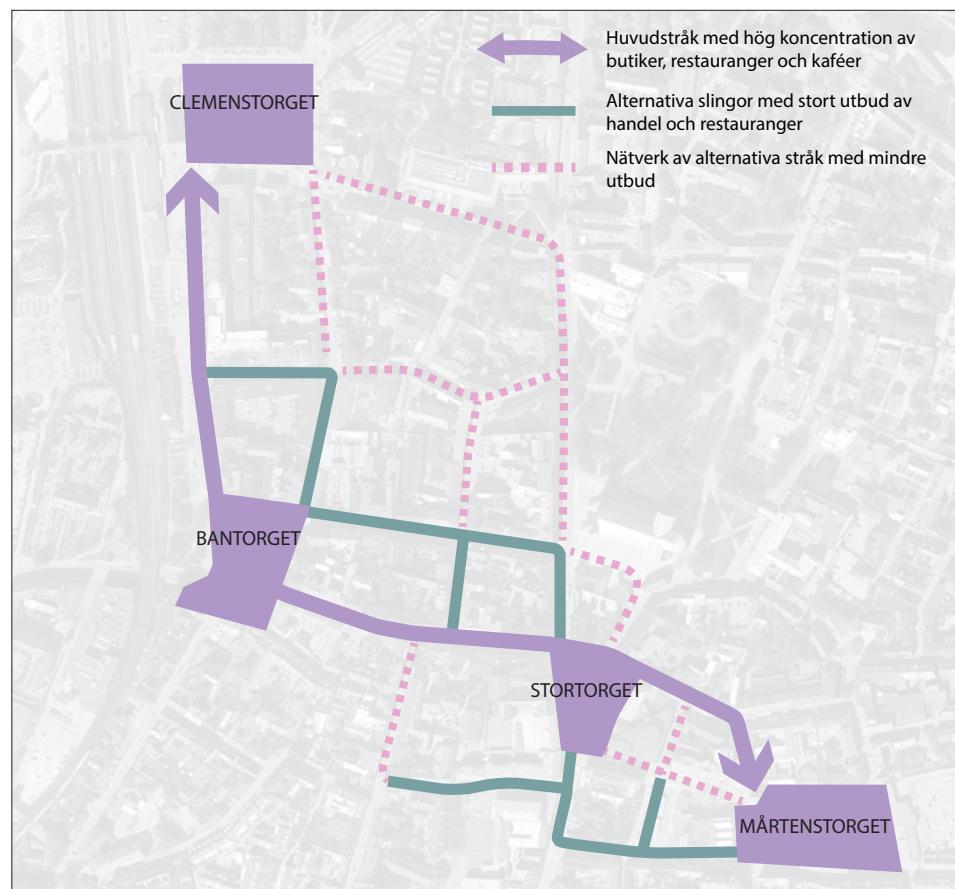
Universitet runt om i världen konkurrerar om studenter. En attraktiv livsmiljö är en viktig aspekt vid val av studieort. Därför blir en god stadsplanering som förs i dialog med både universitetet och studenterna viktig så att fysiska förutsättningar såsom bra bostadsalternativ i form av hyresrätter eller studentbostäder, fler kreativa mötesplatser runt om i staden och kommunen, närhet till attraktiva rekreationsområden och enkla välfungerande pendlingsalternativ med goda kopplingar till omvärlden skapas. Detta blir konkurrensfördelar gentemot andra universitetsstäder samtidigt som universitetets närvaro fortsatt bidrar till stadslivet.



Stortorget i Lund

## Stadslivet i de offentliga rummen

Det offentliga rummet spelar en viktig roll i stadskärnan och genom att låta aktiviteter, tillfälliga utställningar och evenemang ta plats utvecklas stadslivet och nya grupper av besökare lockas till centrum. Stadens torg har en viktig roll som mötesplatser. När centrum förändras kan de befintliga torgen komma att få nya roller i framtiden. Ett tydligt exempel på detta är Clemenstorget, som både kommer att påverkas av stationsområdets ombyggnad samt anläggandet av spårvägen. Dessutom kommer hela området kring Bangatan att förändras och fler offentliga ytor att vistas på skapas. Se även avsnitt *Stadsliv i Del 2 Markanvändning och hänsyn - Bebyggelseutveckling*.



### Sammanhängande stråk

Av torgen är det främst Mårtensstorget som geografiskt sett kan komma att påverkas av förändringarna i centrum. Torget hade förr en mer central plats i stadskärnan och en utökning av centrum kan få det att tydligare ingå i ett centralt sammanhang med de övriga torgen och platserna.

De fyra största torgen länkas samman av en axel som är identifierad som ett huvudstråk i stadskärnan. Längs stråket finns en hög koncentration av butiker, restauranger och kaféer och det nyttjas både av besökare från stationsområdet och övriga staden. Eftersom det inte är klart hur Bangatan kommer att utvecklas är det osäkert hur flödet från stationen kommer att se ut. Utöver huvudaxeln finns även alternativa stråk med kompletterande utbud av handel och restauranger.



## Tillgänglighet i stadskärnan

Tillgängligheten för olika grupper i centrum är en central fråga. Att ta sig runt i stadskärnan ger olika upplevelser beroende på vilket färdmedel man färdas med. Ett bilfritt centrum kan ge en behagligare stadsmiljö men samtidigt är det viktigt med tillgängligheten och flöden i tydliga stråk. Likadant är det med busstrafiken som ibland lyfts fram som ett problem i centrum. För att skapa en trevligare och lugnare miljö i stadskärnan kan nya lösningar för trafiken behövas så att cyklister, gående, bilar och bussar kan samsas på bästa sätt.



Foto: Christiaan Dirksen

## Strategier

- ▶ Ge förutsättningar så att handeln i Lunds stadskärna stärks.
- ▶ Skapa mer liv i det offentliga rummet för att locka besökare till centrum och därigenom öka innerstadens verksamheters kundunderlag.
- ▶ Utnyttja och utveckla stadskärnans unika värden samt stärka och tydliggöra befintliga stråk och platser för att öka stadslivet.
- ▶ Möt Lunds universitets och studenternas framtida behov av lokaler, mötesplatser och kommunikationer samt föra en tidig dialog tillsammans i planeringsprocessen.
- ▶ Skapa goda fysiska förutsättningar för universitetet och studenterna för att även i framtiden kunna konkurrera med andra universitetsstäder.

# Genomförandefrågor

Att genomföra översiktsplanens ambitioner ställer höga krav och innebär en utmaning för kommunen. Vi behöver tänka nytt och komma med innovativa lösningar för att stärka en hållbar utveckling genom att växa på ett ansvarsfullt sätt. De insatser och investeringar som görs behöver få högsta möjliga effekt för en social, miljömässig och ekonomisk hållbarhet.

Hela Lunds kommun har ansvar för hur översiktsplanen kan förverkligas. Samverkan mellan förvaltningar, nämnder och bolag är nödvändiga för att göra rätt prioriteringar och investeringar. Samverkan med medborgare och aktörer är viktiga att utveckla där möjligheten att komma in tidigt i processen är nödvändig för delaktighet och för genomförandet av översiktsplanen. Samverkans- och dialogformer behöver utvecklas.

## Effektivt utnyttja kommunens resurser och investeringar

Lunds befolkning väntas fortsätta växa vilket påverkar såväl framtida skatteintäkter som behovet av kommunal samhällsservice. Trenden är att färre medborgare kommer att behöva försörja fler och behovet av kommunala tjänster väntas öka snabbare än skatteintäkterna. Lunds kommun har som mål att varje generation själv måste bära kostnaderna för den service som den konsumerar. Detta innebär att ingen generation ska behöva betala för det som tidigare generationer har förbrukat. En växande befolkning innebär behov av satsningar på till exempel skola och annan kommunal service, grön- och infrastruktur, kultur med mera. Vägval som innebär effektivare markanvändning och samutnyttjande blir nödvändigt, också i stadsplaneringen.

Eftersom utbyggnadstakten påverkas av konjunktur och marknadskrafter är det svårt att helt förutse vilka konsekvenser investeringarna får för kommunens ekonomi. Därför är det viktigt att strategierna fungerar vid både låg- och högkonjunktur. En stadsutveckling mot ökad täthet, särskilt i centrala lägen och kollektivtrafiknära lägen innebär att befintliga strukturer kan nyttjas effektivare. Det innebär att redan gjorda investeringar används effektivare men också att de måste underhållas mer. Flera av de strategier som föreslås i planen syftar även till att stärka den sociala dimensionen i en tät, resurssnål och funktionsblandad samhällsstruktur.

En utbyggnadsstrategi har tagits fram för att effektivisera och kraftsamla kommunens resurser till prioriterade utbyggnadsområden (antagen av kommunfullmäktige 2016-09-29) Strategin är ett förhållningssätt till hur utbyggnaden av staden och tätorterna ska utvecklas. Strategins syfte är att kraftsamla kring vissa geografiska områden för att bidra till att kommunens investeringar utnyttjas på ett resurseffektivt sätt både vad gäller infrastruktur, skolor och annan samhällsservice.

## Utbyggnad i takt med infrastruktur

Delar av kommunens utbyggnad är avhängig genomförandet av större infrastrukturprojekt som till exempel starka kollektivtrafikstråk. Det är avgörande att utbyggnad som föreslås sker i samspel med den infrastruktur för kollektivtrafik som finns idag och som förväntas under perioden. För utbyggnaden i staden finns en avsiktsförklaring mellan Lunds kommun och Region Skåne för spårväg Lund C – ESS. Den säger att kommunen ska verka för att minst 30 procent av tillväxten av bostäder och verksamheter i Lunds tätort ska ske i Kunskapsstråket och Brunnsberg.

## Modeller för genomförande och uppföljning av ÖP

Översiktsplanen innehåller 45 strategier. För att säkerställa att dessa strategier ska ha en verkan kan insatser pekats ut och uppföljning genomföras. Utifrån planens strategier kan åtgärder och aktiviteter kopplas, t.ex. framtagande av nya planer, program och underlag, stärka och etablera olika samverkansformer eller identifiera indikatorer för att följa upp strategier. Tillsammans kan dessa utgöra vad som kan beskrivas som en modell för genomförande och uppföljning av översiktsplanen. Hur en sådan modell kan se ut är ett arbete som tar vid när översiktsplanen är antagen. Ett sådant arbete är en avgörande faktor för att översiktsplanens mål och strategier ska kunna förverkligas.

## Kontinuerlig och rullande översiktsplanering

Vår omvärld förändras hela tiden vilket betyder att Lunds kommun ständigt kommer att ställas inför nya behov, önskemål och utmaningar. Tas kloka och väl avvägda planeringsbeslut nu och framöver kommer dock kommunen att vara väl rustad inför de utmaningar som ställs på den fysiska samhällsplaneringen.

Översiktsplanen är ett stöd i beslut om framtida markanvändning och fungerar som vägledning vid olika mål- och intressekonflikter som kan uppstå. Planen blir dock aldrig ett heltäckande operativt planeringsinstrument utan behöver kompletteras och uppdateras kontinuerligt. Översiktsplanen behöver fördjupas och vidareutvecklas både inom tematiska och geografiska områden. Detta kan göras genom ändringar av översiktsplanen eller genom andra typer av planer, program och utredningar. Inriktningen är att kommunens översiktsplan ska hållas aktuell genom att uppdateras varje mandatperiod i relation till förändringar i omvärlden samt de planer och program som kontinuerligt tas fram i kommunen. En sådan rullande översiktsplanering innebär en kontinuerlig samverkan inom kommunen och med andra aktörer. En rullande översiktsplanering erbjuder också en kontinuerlig dialog med lundabor och andra intressenter om utvecklingsfrågor i kommunen.

Utbyggnads- och boendestrategin är kommunens strategi för att prioritera översiktsplanens utbyggnad under en kortare tidsperiod. Den innehåller också kommunens riktlinjer för bostadsförsörjning. En uppdatering av Utbyggnads- och boendestrategi är viktig för att prioritera denna översiktsplans utbyggnad i en tioårsperiod, bland annat i förhållande till de viktigaste förutsättningarna för genomförandet. Vid en uppdatering av utbyggnads- och boendestrategin görs också en uppdaterad bedömning av bostadsbehovet, vilket i sin tur ligger till grund för en översyn av översiktsplanen i nästa mandatperiod. På detta sätt samspelar översiktsplanen och utbyggnads- och boendestrategin i en rullande planering med översyn och uppdateringar varje mandatperiod.

## **Fördjupningar/ändringar av översiktsplanen**

Innehållet i en översiktsplan kan preciseras för tätorter eller andra områden i så kallade fördjupade översiktsplaner. Sedan gällande översiktsplan, ÖP 2010, blev antagen har flera översiktliga planprocesser och program initierats varav ett antal fördjupningar antagits och ett antal fortfarande är under framtagande. Dessa har på olika sätt inarbetats i den nya översiktsplanen.

### **Gällande fördjupningar av översiktsplanen**

Här nedan listas de fördjupningar som avses gälla parallellt med denna översiktsplan med eventuella begränsningar.

#### ***FÖP Skrylleområdet, 2006***

Denna fördjupning visar hur Skrylleområdet kan utvecklas som ett viktigt lokalt och regionalt rekreativt område samt hur man kan bevara och utveckla områdets natur och kulturmiljövärden. Områdets höga natur- och kulturmiljövärden kommer i vissa punkter i konflikt med intresset att bryta sten. I fördjupningen görs den avvägning mellan dessa motstående riksintressen som kommunen anser bäst främjar en långsiktigt god hushållning

#### ***FÖP Värna och Vinna staden, 2005***

Värna och Vinna staden är en tematisk fördjupning av översiktsplanen för Lunds stad. Men anledning av ett nytt Kulturmiljö-, Uteservering-, Skyltprogram, Ljusplan, Möbleringsplan mm samt behov av ett arkitekturprogram föreslås en uppdatering av *Värna och Vinna staden* inom ramen av en fördjupad översiktsplan eller liknande.

#### ***FÖP Lund NE/Brunnshög***

Antagen 2013-12-19

#### ***FÖP Södra Sandby***

Antagen 2013-08-29

#### ***FÖP Öresundsvägen med omnejd***

Antagen 2018-01-25

Pågående fördjupningar/ändringar av översiktsplanen

Framtagande påbörjat efter att gällande översiktsplan, ÖP 2010, antogs. De som är under framtagande beskrivs kortfattat.

#### ***FÖP Lund Sydväst (Källby) inför samråd***

Den fördjupade översiktsplanen för Lund sydväst (Källby) är ett pågående arbete där huvuddragen som studeras är hur området kring Klostergården ska kunna utvecklas i samband med att en ny tågstation kan stå klar kring 2024.

#### ***FÖP Veberöd inför samråd***

Den fördjupade översiktsplanen för Veberöd är ett pågående arbete där syftet är att förtydliga och vidareutveckla kommunens intentioner för Veberöds framtida utveckling.

### **Ramprogram**

Lunds kommun arbetar, utöver med fördjupningar av översiktsplanen, även med ramprogram. Ramprogram är en strategisk del av detaljplaneprocessen, och görs för större avgränsade områden där en samlad planering behövs, och ligger till grund för flera detaljplaner. Exempelvis finns ett ramprogram för sjukhusområdet och södra universitetsområdet från 2013 som har ersatt den tidigare fördjupningen av översiktsplanen för Universitets- sjukhus och forskningsområdet från 1999.

### **Fortsatt behov av Fördjupade/ändringar av översiktsplaner**

Ett helhetsgrepp på Dalbys och Genarps framtida utveckling bör göras inom ramen av en fördjupad översiktsplan eller liknande.

## Lunds kommuns översiktsplan

... är ett strategiskt dokument som uttrycker kommunens vilja för hur mark, vatten och den existerande stadsmiljön ska användas, bevaras och utvecklas fram till 2040, men även på längre sikt än så.

Lunds kommun ska växa med 26 000 nya bostäder och samtidigt ge plats för ett växande näringsliv. Utvecklingen ska ske hållbart och hållbara transporter är en viktig del i det. Lund ska också växa genom förtätning – för att få en sammanhållen och resurseffektiv bebyggelsestruktur. Människors livsmiljöer och delaktighet i samhällsutvecklingen ska stärkas och utvecklas.

Denna handling, **Del 1 Planstrategi**, är en del i Lunds kommuns översiktsplan. Här finns översiktsplanens övergripande inriktning med mål och strategier inom tre målområden, Det växande Lund, Det gröna Lund samt Det nära och levande Lund. Här finns även några centrala utgångspunkter för översiktsplanen samt några av de utmaningar och möjligheter som kopplar till planens genomförande.

Utöver denna del finns:

**Del 2 Markanvändning och hänsyn** där kommunens mark- och vattenanvändning med tillhörande ställningstaganden redovisas och beskrivs. Där finns även hänsynstaganden med tillhörande ställningstaganden.

En **Miljökonsekvens- och hållbarhetsbeskrivning** med översiktsplanens sociala, ekonomiska samt ekologiska och miljömässiga konsekvenser. Miljökonsekvens- och hållbarhetsbeskrivningen är ett beslutsunderlag till del 1 och del 2 av översiktsplanen och är inte en del av antagandehandlingen.

En webbversion av översiktsplanen med interaktiva kartor finns på [www.lund.se/op](http://www.lund.se/op)

