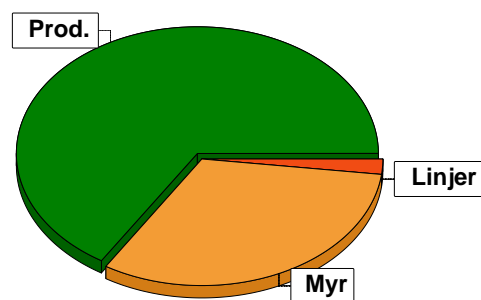


Sammanställning över fastigheten

Arealer

	hektar	%
Produktiv skogsmark	10,5	66
Myr/kärr/mosse	5,2	32
Berg/Hällmark	0,0	<1
Inäga/åker	0,0	<1
Väg och kraftledning (linjeavdrag)	0,3	2
Annat	0,0	<1
<hr/>		
Summa landareal	16,0	
Vatten	0,0	



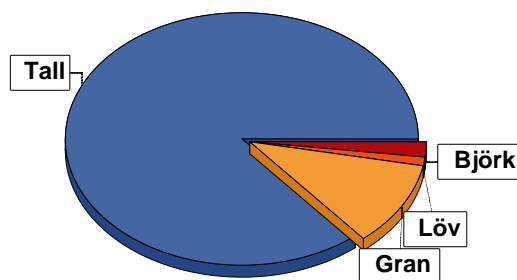
Virkesförråd

	m ³ sk	%	ha
Totalt	Tall 1039	86	7,8
	Gran 130	11	1,3
	Löv 11	1	0,5
	Björk 27	2	0,6

m³sk
1207

Medeltal

m³sk per hektar
115



Bonitet

Fastighetens medelbonitet är beräknad till

m³sk per ha
6,2

Tillväxt

Tillväxt för perioden 2025 - 2034 beräknad med hänsyn till föreslagna åtgärder

m³sk per år
61

Avverkningsförslag

Föryngringsavverkning

0

Gallring

175

Totalt under perioden

175

Förväntad tillväxt första växtsäsongen

m³sk
61

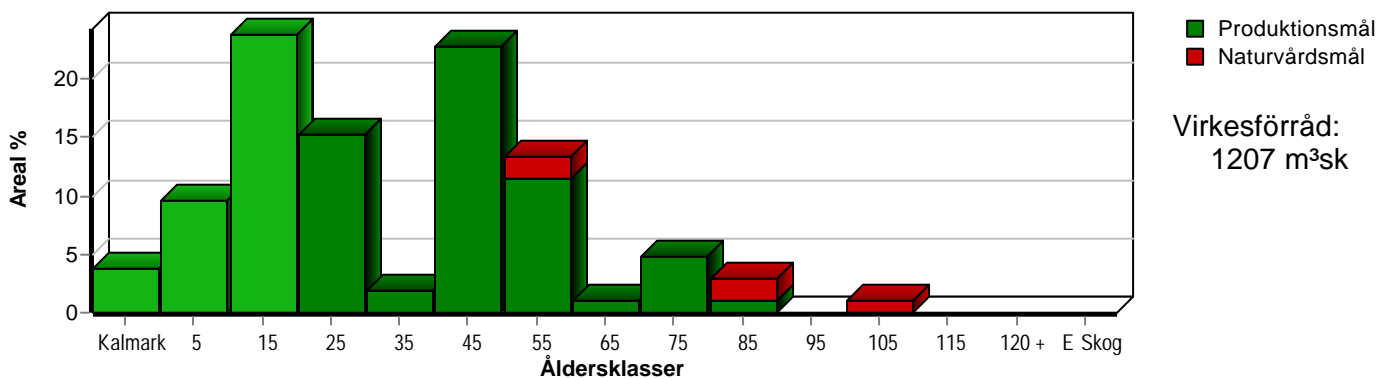
m³sk per ha
5,8



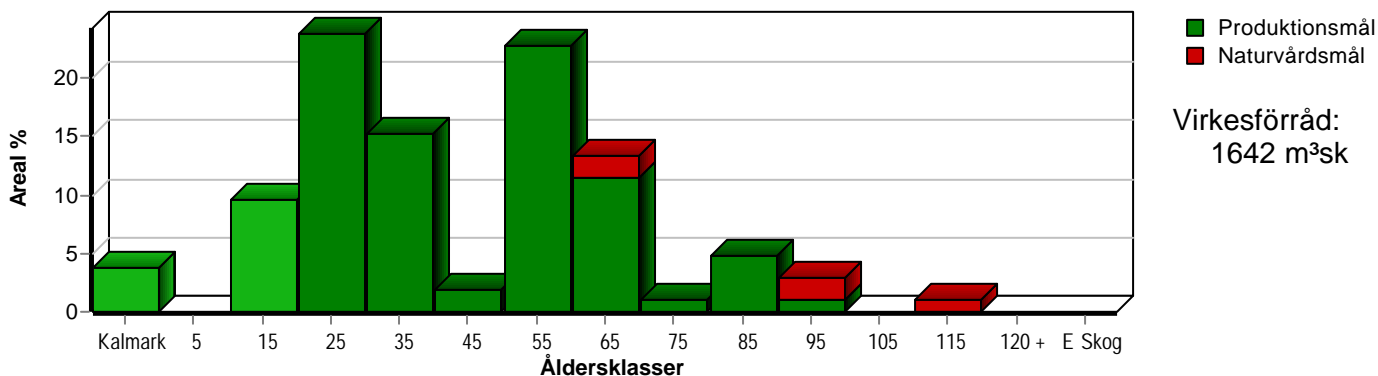
Skogens fördelning på åldersklasser

Åldersklass	Areal		Virkesförråd					
	ha	%	Totalt m ³ sk	m ³ sk /ha	Tall %	Gran %	Björk %	Löv %
Kalmark	0,4	4						
- 9 år	1,0	10	3	3	77	10	13	
10 - 19	2,5	24	40	16	62	20	3	16
20 - 29	1,6	15	160	100	96	2	2	
30 - 39	0,2	2	32	160	7	89	4	
40 - 49	2,4	23	530	221	95	4	1	
50 - 59	1,4	13	262	187	88	8	4	
60 - 69	0,1	1	32	320		93	7	
70 - 79	0,5	5	95	190	88	12		
80 - 89	0,3	3	45	150	86	12	3	
90 - 99								
100 - 109	0,1	1	8	80		39		61
110 - 119								
120 +								
Lågproduktskog(E) ÖF/Skikt								
Summa/Medel	10,5	100	1207	115	86	11	2	1

Arefördelning, aktuell



Arefördelning, om 10 år (föresatt att föreslagna åtgärder utförs)



Skogens fördelning på huggningsklasser

Huggningsklass	Areal		Virkesförråd					
	ha	%	Totalt m ³ sk	m ³ sk /ha	Tall %	Gran %	Björk %	Löv %
Kalmark K1	0,4	4						
K2								
Röjningsskog R1	1,0	10	3	3	77	10	13	
R2	2,0	19	15	8	9	47	2	42
Gallringsskog G1	5,4	51	839	155	89	9	3	
G2	0,5	5	95	190	88	12		
Föryngrings- avverknings- skog S1	1,1	10	247	225	84	14	1	
S2								
S3	0,1	1	8	80		39		61
Lågproducer- ande skog E1								
E2								
E3								
Överstånd/Skikt								
Summa/Medel	10,5	100	1207	115	86	11	2	1

Kalmark

K1 Obehandlad kalmark

Mark där åtgärd(er) behövs för att erhålla tillfredsställande föryngring.

K2 Behandlad kalmark

Mark som fullständigt behandlats med återväxt-åtgärder men där föryngringen inte säkerställts.

Röjningsskog

R1 Plantskog

Säkerställd föryngring upp till 1,3 m medelhöjd.

R2 Ungskog

Skog som är över 1,3 m och som i utvecklings-hänseende motsvarar röjningsskog.

Gallringsskog

G1 Normal gallringsskog

Skog som är yngre än skyddsåldern (lägsta ålder för föryngringsavverkning).

G2 Äldre gallringsskog

Skog som uppnått skyddsåldern och där nästa lämpliga åtgärd normalt är gallring.

Föryngringsavverkningsskog

S1 Skog som kan föryngringsavverkas

Normalt föreslås ingen avverkningsåtgärd under planperioden.

S2 Skog som är mogen att föryngringsavverkas

Normalt infaller en avverkningsåtgärd under planperioden.

S3 Skog i föryngringsbar ålder

Föryngringsavverkning bör dock inte utföras.

Lågproducerande skog

E1 Restskog

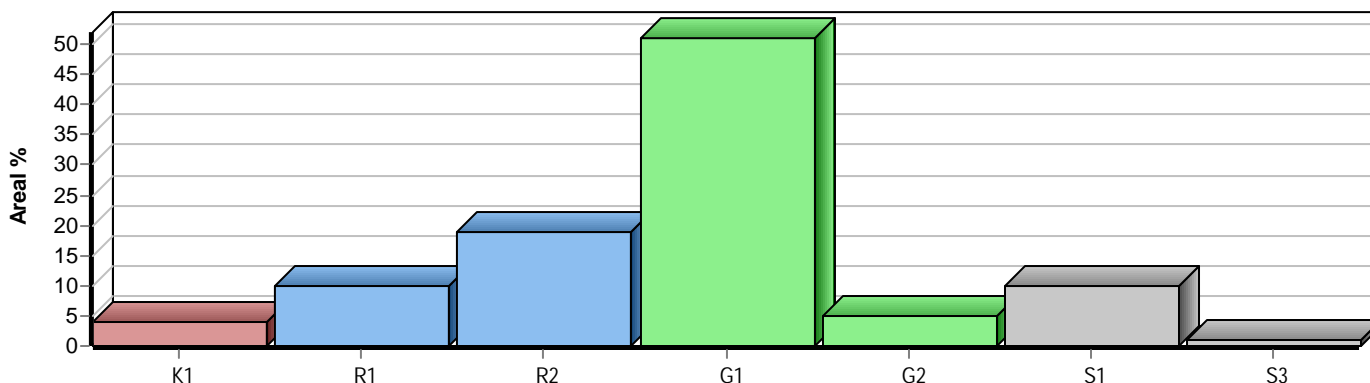
Skog som lämnats efter avverkning eller som uppkommit på grund av skada.

E2 Gles skog

Gles skog eller skog av ett för marken olämpligt trädslag.

E3 Skog av hagmarkskaraktär

Gles skog av hagmarkskaraktär.

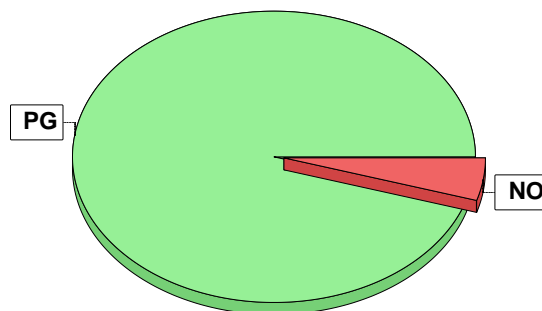


Skogens fördelning på målklasser

Målklass	Areal		Virkesförråd		Tillväxt		Antal avd
	ha	%	m ³ sk	%	m ³ sk	%	
PG	10,0	95,2	1164	96,4	595	97,7	18
PF - produktion							0
PF - naturvård							0
NS							0
NO	0,5	4,8	43	3,6	14	2,3	3
Summa	10,5	100,0	1207	100,0	609	100,0	21

Impediment

	ha	%
Myr	5,2	32
Berg	0,0	<1



Målklasser

Målklasserna ger information om skogens brukning. Klasserna har följande innebörd:

PG Produktionsmål med miljöhänsyn

I avdelningar med låga naturvärden där produktionsmålet styr skötseln. Miljöhänsyn tas genom att hänsynsytor, trädgrupper, evighetsträd och buskar mm lämnas. Miljöhänsyn motsvarar högst ca 10 % av avdelningens produktiva skogsmarksareal.

PF Produktionsmål med förstärkt miljöhänsyn

I avdelningar med låga/vissa naturvärden förenas produktionsmålet med en förstärkt miljöhänsyn. Produktionsmålet styr huvudinriktningen av skötseln, medan naturvårdsmålet dominerar i vissa delar av avdelningen. Förhållandet mellan målen anges som procentsatser av avdelningens produktiva skogsmarksareal. Förstärkt miljöhänsyn innebär att mer än 10 % av avdelningens produktiva skogsmarksareal utgörs av naturhänsyn. Naturvårdsmålet kan i vissa fall överstiga 50 % av avdelningens produktiva skogsmarksareal.

NS Naturvårdsmål med skötsel

I avdelningar med höga naturvärden där återkommande skötsel är nödvändig för att bibehålla områdets naturvärden samt avdelningar med förutsättningar att återskapa dessa naturvärden. Naturvårdsmålet styr skötseln som endast utförs när det är motiverat av naturvårdsskäl.

NO Naturvårdsmål, orört

I avdelningar med höga naturvärden där fri utveckling är nödvändig för att bibehålla områdets naturvärden samt avdelningar med förutsättningar att återskapa dessa naturvärden. Naturvårdsmålet styr genom att området lämnas för fri utveckling. Ibland kan dock ett nyskapande av död ved vara nödvändig för att påskynda utvecklingen av höga naturvärden.