

Skogsbruksplan

Fastighet	HÄRLÖV 12:2
Församling	Alvesta
Kommun	Alvesta
Län	Kronobergs län

Inventeringstidpunkt	2023-10-02
Planen avser tiden	2023-10-02 - 2033-10-02
Framskriven t.o.m.	2023-10-02



Sammanställning över fastigheten

Arealer	hektar	%
Produktiv skogsmark	26,6	88,4
Impediment myr	0,0	0
Impediment berg	0,0	0
Inägomark	3,3	11
Linjer: väg/ledning/vatten	0,0	0
Övrig areal	0,2	0,7
Summa landareal	30,1	
Summa vatten	0,0	

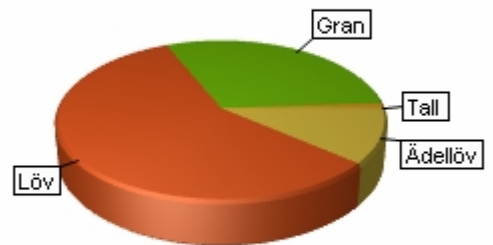
Virkesförråd

	m3sk	%
Tall	32	1
Gran	706	30
Löv	1 351	57
Ädellöv	269	11
Contorta		

Totalt
m3sk
2 358

Medeltal
m3sk per ha
89

Naturvårdsvolym
m3sk



Bonitet och tillväxt

Fastighetens medelbonitet är beräknad till
m3sk per ha
6,4

Tillväxt per år vid framskrivnings-tidpunkten uppskattad till cirka
m3sk
159

Avverkningsförslag

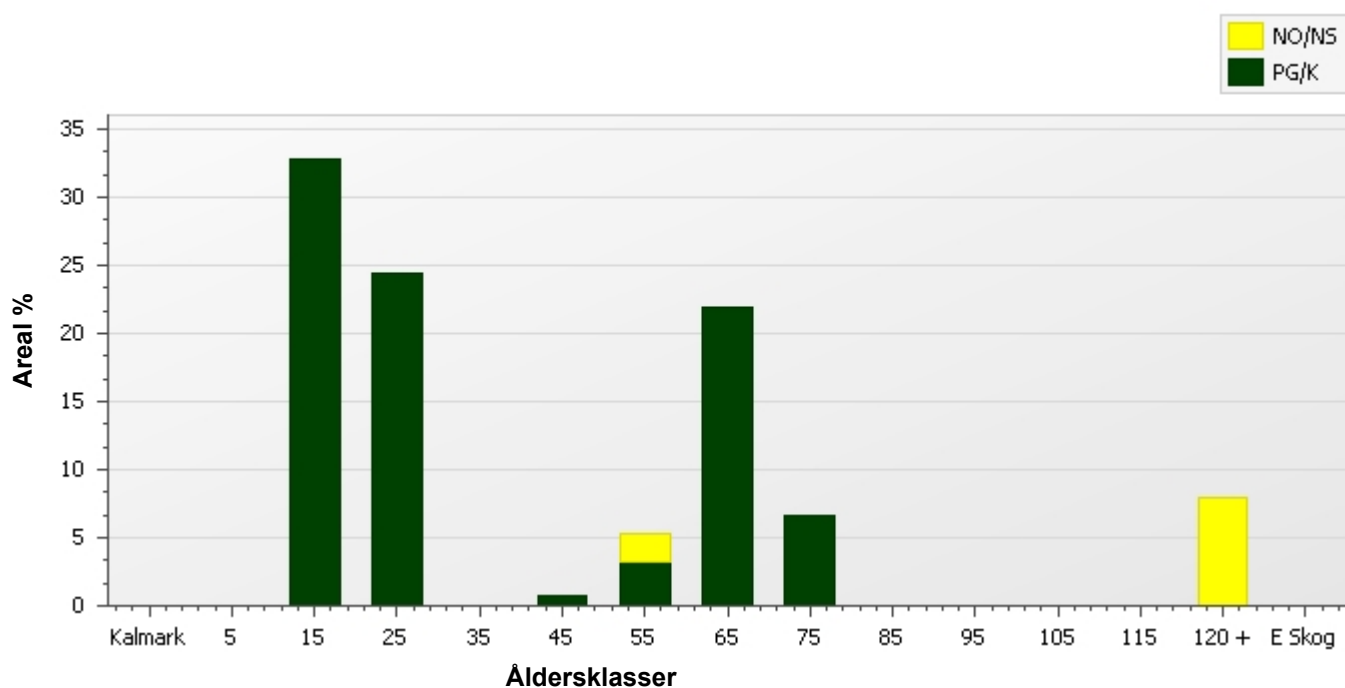
Totalt under perioden
m3sk
511

Varav gallring 511 m3sk och förnyngsavverkning m3sk

Skogens fördelning på åldersklasser

Åldersklass	Areal		Virkesförråd						
	ha	%	Totalt m3sk	m3sk /ha	Tall %	Gran %	Löv %	Ädellöv %	Contorta %
Kalmark	0,0								
- 9 år	0,0								
10 - 19	8,7	33	417	48		57	42	2	
20 - 29	6,5	24	454	70		1	99		
30 - 39	0,0								
40 - 49	0,2	<1	72	360		100			
50 - 59	1,4	5	322	227		85	9	6	
60 - 69	5,8	22	785	135	4	15	80	<1	
70 - 79	1,8	7	124	70			10	90	
80 - 89	0,0								
90 - 99	0,0								
100 - 109	0,0								
110 - 119	0,0								
120 +	2,1	8	106	50			10	90	
Lågprodskog(E)	0,0								
Överst / Frötr	[1,5]		58	40			60	40	
Övriga skikt	[1,8]		18	10			70	30	
Summa/Medel	26,6	100	2 356	89	1	30	57	11	

Arealfördelning



Skogens fördelning på huggningsklasser

Huggningsklass	Areal		Virkesförråd						
	ha	%	Totalt m3sk	m3sk /ha	Tall %	Gran %	Löv %	Ädellöv %	Contorta %
Kalmark K1	0,0								
K2	0,0								
Röjningsskog R1	0,0								
R2	2,7	10	35	13		14	66	20	
Gallringsskog G1	14,4	54	1 034	72		30	59	11	
G2	0,0								
Föryngrings-avverknings-skog S1	0,9	3	262	300		100			
S2	0,0								
S3	8,5	32	951	112	3	14	70	13	
Lågproducerande skog E1	0,0								
E2	0,0								
E3	0,0								
Överst / Frötr ÖF	[1,5]		58	40			60	40	
Övriga skikt	[1,8]		18	10			70	30	
Summa/Medel	26,6		2 358	89	1	30	57	11	

Huggningsklasser

Kalmark

K1 Kalmark, återväxtåtgärder kvarstår

Mark där åtgärd (-er) behövs för att få en tillfredsställande föryngring.

K2 Kalmark där återväxtåtgärder är utförda

Mark som fullständigt behandlats med återväxtåtgärder men där föryngringen inte säkerställts.

Röjningsskog

R1 Yngre röjningsskog

Röjningsskog som är lägre än 1,3 m medelhöjd.

R2 Äldre röjningsskog

Röjningsskog som är högre än 1,3 m medelhöjd.

Gallringsskog

G1 Gallringsskog

Gallringsskog som inte uppnått lägsta ålder för föryngringsavverkning.

G2 Äldre gallringsskog

Skog som uppnått lägsta ålder för föryngringsavverkning men där nästa lämpliga åtgärd är gallring.

Föryngringsavverkningsskog

S1 Slutavverkningsbar skog

Skog som uppnått lägsta ålder för föryngringsavverkning men har ytterligare tillväxtpotential. Normalt sker ingen föryngringsåtgärd under planperioden.

S2 Slutavverkningsmogen skog

Skog som är mogen för föryngringsavverkning. Normalt sker en föryngringsåtgärd under planperioden.

S3 Äldre skog som ej bör föryngringsavverkas

Skog som uppnått lägsta ålder för föryngringsavverkning men som ej bör föryngringsavverkas, exempelvis på grund av hänsyn till naturvård, kulturmiljöer, sociala värden eller klimatskäl.

Lågproducerande skog

E1 Restskog

Restskog som lämnats efter avverkning eller som uppkommit på grund av skada.

E2 Gles skog

Gles skog eller mark bevuxen med olämpligt trädslag.

E3 Skog av hagmarkskaraktär

Gles skog av hagmarkskaraktär.

Skogens fördelning på målklasser

Målklass	Areal		Virkesförråd		Tillväxt	
	ha	%	m3sk	%	m3sk	%
PG	14,8	55,6	1 184	50,2	1 258	76,8
K - produktion	5,2	19,5	552	23,4	203	12,4
K - naturvård	3,9	14,7	455	19,3	137	8,4
NS	2,7	10,2	167	7,1	40	2,4
NO						
Summa	26,6	100,0	2 358	100,0	1 638	100,0

Impediment

Myr	0,0 ha
Berg	0,0 ha

Målklasser

Målklasserna ger information om skogens brukning. Klasserna har följande innebörd:

- PG** **Produktion med generell hänsyn**
- Område där målsättningen är skogsproduktion med hänsyn till naturvärden, kulturmiljöer och sociala värden.
- K *** **Kombinerade mål**
- Område där hänsyn till naturvärden, kulturmiljöer och/eller sociala värden är större än vid Produktion med generell hänsyn och där hänsynen utgör 10–85 % av arealen.
- NS** **Naturvård skötsel**
- Område där målsättningen i första hand är naturvård och där naturvärdena är i behov av återkommande skötsel. NS kan även innehålla höga kulturvärden och sociala värden.
- NO** **Naturvård orört**
- Område där målsättningen är naturvård och där naturvärdena gynnas bäst genom fri utveckling.

* PF enligt Skogsstyrelsen

Avverkning och tillväxt

Avverkning

Under gallring och föryngringsavverkning ingår alla lövträdsarter i begreppet löv. I redovisad avverkningsvolym ingår tillväxt från det år planen är framskriven till och t.o.m. medelåret för föreslagen åtgärdstidpunkt.

Åldersklass	Gallring				Föryngringsavverkning			
	ha	Barr m3sk	Löv m3sk	Totalt m3sk	ha	Barr m3sk	Löv m3sk	Totalt m3sk
Kalmark								
- 9 år								
10 - 19	6,0	94	60	154				
20 - 29	6,5	2	167	169				
30 - 39								
40 - 49								
50 - 59	0,5	3	10	13				
60 - 69	5,6	35	139	174				
70 - 79								
80 - 89								
90 - 99								
100 - 109								
110 - 119								
120 +								
Lågproduktkog(E)								
Övriga skikt								
Summa	18,6	134	377	511				

Total avverkning

511

Högre alt: 519 m3sk varav gallring 519 m3sk och föryngringsavverkning 0 m3sk

Lägre alt: 408 m3sk varav gallring 408 m3sk och föryngringsavverkning 0 m3sk

Tillväxt

I sammanställningen redovisas tillväxt under kvarvarande planperioden samt areal och virkesförråd vid planperiodens slut. Obs: Såväl tillväxt som areal och virkesförråd vid planperiodens slut förutsätter att föreslagna åtgärder utförs.

Åldersklass	Tillväxt			Areal och virkesförråd vid planperiodens slut		
	Barr m3sk	Löv m3sk	Totalt m3sk	ha	m3sk	m3sk/ha
Kalmark						
- 9 år						
10 - 19						
20 - 29	418	303	721	8,7	984	113
30 - 39	6	443	448	6,5	733	113
40 - 49						
50 - 59	28		28	0,2	101	500
60 - 69	98	20	117	1,4	426	300
70 - 79	34	144	178	5,8	788	135
80 - 89		42	42	1,8	166	93
90 - 99						
100 - 109						
110 - 119						
120 +		15	15	2,1	122	57
Lågproduktkog(E)						
Övriga skikt		88	88	[3,2]	164	51
Summa	584	1 053	1 637	26,6	3 484	131

Skogsvårdsåtgärder

Blanketten innehåller ett sammandrag av avdelningsvis föreslagna åtgärder.

Sammanställningen förutsätter att samtliga åtgärder enligt grundförslaget utförs.

Åtgärd (F)=Följd (Fb)=Förberedande (A)=Alt.	Angelägenhetsgrad				Summa
	Snarast ha	2 - 5 år ha	6 - 10 år ha	11 - år ha	
Röjning	6,7		4,5		11,2
(Fb)Underväxtröjning före gallring	3,6	8,8			12,5
Summa ha	10,3	8,8	4,5		23,6

Åtgärdsöversikt

Samtliga avdelningar där åtgärder är föreslagna finns här uppräknade.

Utföres snarast (2023-2024)

Skifte - Avd	Skikt	Åtgärd (F)=Följd (Fb)=Förberedande (A)=Alt.	Utförs Fr o m	T o m	Areal	Ålder	SI	Volym m3sk/ha	Uttag m3sk inkl. tillv.	Anteckning
0 - 3		Röjning	2023	2024	2,1	130	E24	50		
0 - 5		(Fb)Underväxtröjning före gallring	2023	2024	2,5	15	G32	70		
0 - 6	Under växt	Röjning	2023	2024	1,8	10	E24	10		
0 - 11		(Fb)Underväxtröjning före gallring	2023	2024	1,1	15	B24	60		
0 - 15		Röjning	2023	2024	1,5	10	B22	15		
0 - 16		Röjning	2023	2024	1,3	10	B24	10		

Åtgärdsöversikt

Utföres inom 2-5år (2025-2028)

Skifte - Avd	Skikt	Åtgärd (F)=Följd (Fb)=Förberedande (A)=Alt.	Utförs Fr o m	T o m	Areal	Ålder	SI	Volym m3sk/ha	Uttag m3sk inkl. tillv.	Anteckning
0 - 2		Gallring	2025	2028	5,7	20	B24	70	149	
0 - 2		(Fb)Underväxtröjning före gallring	2025	2028	5,7	20	B24	70		
0 - 5		Gallring	2025	2028	2,5	15	G32	70	68	
0 - 9		Gallring	2025	2028	0,8	20	B22	70	21	
0 - 9		(Fb)Underväxtröjning före gallring	2025	2028	0,8	20	B22	70		
0 - 10		Gallring	2025	2028	0,9	15	G32	60	24	
0 - 10		(Fb)Underväxtröjning före gallring	2025	2028	0,9	15	G32	60		
0 - 11		Gallring	2025	2028	1,1	15	B24	60	27	
0 - 13		Gallring	2025	2028	1,4	15	G30	60	35	
0 - 13		(Fb)Underväxtröjning före gallring	2025	2028	1,4	15	G30	60		
0 - 18		Naturvårdshuggning	2025	2028	0,5	50	B22	110	13	

Åtgärdsöversikt

Utföres inom 6-10år (2029-2033)

Skifte - Avd	Skikt	Åtgärd (F)=Följd (Fb)=Förberedande (A)=Alt.	Utförs Fr o m	T o m	Areal	Ålder	SI	Volym m3sk/ha	Uttag m3sk inkl. tillv.	Anteckning
0 - 1		Naturvårdshuggning	2029	2033	3,9	65	B18	110	103	
0 - 6	Under växt	Röjning	2029	2033	1,8	10	E24	10		
0 - 8		Naturvårdshuggning	2029	2033	1,7	65	B20	190	72	
0 - 14		(A)Naturvårdshuggning	2029	2033	0,3	60	B20	150	9	
0 - 15		Röjning	2029	2033	1,5	10	B22	15		
0 - 16		Röjning	2029	2033	1,3	10	B24	10		

Åtgärdsöversikt

Utföres efter 11 år (2034-2035)

Inga planerade åtgärder finns för detta tidsintervall.

Avdelningsbeskrivning

Skifte: 0, 0

Avd nr	Areal ha (-) [Skikt]	Ä g o	Ålder år	Hkl Skikt	Sl	Virkesförråd m3sk		Mål-klass	Trädslag T G L Å C	Med diam cm	Med höjd m	Stam-antal /ha	G-yta m2	Terräng		Fukt VegTyp	Beskrivning	Åtgärd Alternativ	A n g	Uttag inkl tillväxt		Löp tillv m3sk per ha
						ha	avd							GYL	Trp					%	m3sk	
1	3,9	1	65	S3	B18	110	429	K ,b	0 20 80 0 0	22	18	0	18			3	Kantzön mot sjö. Sankt.	Naturvårdshuggning	29-33	20	103	3,3
																	Varierande ålder, höjd, dimension och virkesförråd.	Ingen åtgärd (Alternativ)				
																	Framtida lövdominans					
																	Delvis naturvård.					
																	Anpassat brukande					
2	5,7	1	20	G1	B24	70	401	PG	0 0 100 0 0	13	14	0	16			2	Inslag al, ek, gran, asp, lind, sälg, rönn och hassel.	Underväxtröjning före gallring (Förberedande)	25-28			7,4
																	Framtida lövdominans	Gallring	25-28	30	149	
3	2,1	1	130	S3	E24	50	106	NS,b	0 0 10 90 0	60	24	0	4			2	Ädellöv enligt lag	Röjning	23-24	5		0,7
																	Naturvård					
																	Hagmarksekar					
																	Underväxt av hasselbuskar.					
																	Fornlämning; Fornåker södra delen.					
Generell Kommentar:		Kulturminnen; rösen och stenmurar.																				
4	0,9	5															Inägomark					
5	2,5	1	15	G1	G32	70	174	PG	0 70 30 0 0	12	9	0	11			2	Fornlämning; Fornåker östra delen.	Underväxtröjning före gallring (Förberedande)	23-24			9,8

Avdelningsbeskrivning

Skifte: 0, 0

Avd nr	Areal ha (-) [Skikt]	Ä g o	Ålder år	Hkl Skikt	Sl	Virkesförråd m3sk		Mål-klass	Trädslag T G L Å C	Med diam cm	Med höjd m	Stam-antal /ha	G-yta m2	Terräng		Fukt VegTyp	Beskrivning	Åtgärd Alternativ	A n g	Uttag inkl tillväxt		Löp tillv m3sk per ha
						ha	avd							Gyl	Trp					%	m3sk	
																		Gallring	25-28	30	68	
6	1,8	1	70	G1	E24	70	124	K ,b	0 0 10 90 0	28	19	0	9			2	Ädellöv enligt lag	Ingen åtgärd				2,4
																		Delvis naturvård.				
																		Framtida lövdominans				
																		Anpassat brukande				
																		Underväxt av främst ek, asp, björk, rönn och hassel.				
6	[1,8]		10	Under växt		10	18	K ,b	0 0 70 30 0	2	2	0	0					Röjning	23-24	20		5,4
																		Röjning	29-33	20		
7	1,9	5																Inägomark				
8	1,7	1	65	S3	B20	190	319	K ,b	10 10 80 0 0	25	19	0	23			3	Sankt	Naturvårdshuggning	29-33	20	72	3,5
																		Alkärr				
																		Anpassat brukande				
																		Framtida lövdominans				
Generell Kommentar:		Gallring utförs vid torr eller frusen väderlek p g a dålig bärlighet.																				
9	0,8	1	20	G1	B22	70	54	PG	0 10 90 0 0	12	12	0	19			3	Sankt	Underväxtröjning före gallring (Förberedande)	25-28			8,6
																		Framtida lövdominans	Gallring	25-28	30	21
Generell Kommentar:		Gallring utförs vid torr eller frusen väderlek p g a dålig bärlighet.																				

Avdelningsbeskrivning

Skifte: 0, 0

Avd nr	Areal ha (-) [Skikt]	Ä g o	Ålder år	Hkl Skikt	SI	Virkesförråd m3sk		Mål-klass	Trädslag T G L Å C	Med diam cm	Med höjd m	Stam-antal /ha	G-yta m2	Terräng		Fukt VegTyp	Beskrivning	Åtgärd Alternativ	A n g	Uttag inkl tillväxt		Löp tillv m3sk per ha	
						ha	avd							GYL	Trp					%	m3sk		
10	0,9	1	15	G1	G32	60	56	PG	0 70 30 0 0	12	8	0	14			2		Underväxtröjning före gallring (Förberedande)	25-28			10,5	
																		Gallring	25-28	30	24		
11	1,1	1	15	G1	B24	60	68	PG	0 30 70 0 0	12	10	0	13			2	Framtida lövdominans	Underväxtröjning före gallring (Förberedande)	23-24			8,3	
																		Gallring	25-28	30	27		
12	0,9	1	50	S1	G32	300	262	PG	0 100 0 0 0	25	22	0	30			2		Ingen åtgärd				10,8	
13	1,4	1	15	G1	G30	60	84	PG	0 60 40 0 0	11	9	0	14			2		Underväxtröjning före gallring (Förberedande)	25-28			10,4	
																		Gallring	25-28	30	35		
14	0,3	1	60	S3	B20	150	38	K ,b	0 0 80 20 0	27	23	0	16			3	Sankt	Ingen åtgärd				3,3	
																		Alkärr	Naturvårdshuggning (Alternativ)	29-33	20	9	
																		Anpassat brukande					
																		Framtida lövdominans					
15	1,5	1	10	R2	B22	15	22	K ,b	0 10 70 20 0	4	4	0	0			2	Framtida lövdominans	Röjning	23-24	20		0,5	
																		Anpassat brukande	Röjning	29-33	20		
																		Delvis naturvård.					

Avdelningsbeskrivning

Skifte: 0, 0

Avd nr	Areal ha (-) [Skikt]	Ä g o	Ålder år	Hkl Skikt	SI	Virkesförråd m3sk		Mål-klass	Trädslag T G L Å C	Med diam cm	Med höjd m	Stam-antal /ha	G-yta m2	Terräng		Fukt VegTyp	Beskrivning	Åtgärd Alternativ	A n g	Uttag inkl tillväxt		Löp tillv m3sk per ha
						ha	avd							GYL	Trp					%	m3sk	
																	Grova överståndare av asp och ek.					
																	Fornlämning; Fornåker östra delen.					
15	[1,5]		90	ÖF		40	58	K , b	0 0 60 40 0	70	28	0	4					Ingen åtgärd				0,4
16	1,3	1	10	R2	B24	10	13	PG	0 20 60 20 0	3	3	0	0			2	Fornlämning; Fornåker.	Röjning	23-24	20		0,1
																		Röjning	29-33	20		
17	0,2	1	45	G1	G34	360	72	PG	0 100 0 0 0	24	22	0	38			2	Fornlämning; Fornåker.	Ingen åtgärd				14,4
18	0,5	1	50	S3	B22	110	60	NS,b	0 20 50 30 0	23	20	0	14			2	Naturvård	Naturvårdshuggning	25-28	20	13	5
																		Landskapsvård				
																		Olikåldrigt				
																		Varierande höjd och dimension.				
																		Fornlämning; Fornåker.				
19	0,5	5																Inägomark				
20	0,2	15																Annan mark				
																		Tomtmark				

Avdelningsbeskrivning

Skifte: 0, 0

Avd nr	Areal ha (-) [Skikt]	Äg o	Ålder år	Hkl Skikt	SI	Virkesförråd m3sk		Mål-klass	Trädslag T G L Å C	Med diam cm	Med höjd m	Stam-antal /ha	G-yta m2	Terräng		Fukt VegTyp	Beskrivning	Åtgärd Alternativ	A n g	Uttag inkl tillväxt		Löp tillv m3sk per ha
						ha	avd							GYL	Trp					%	m3sk	
																	Möjlig fornlämning enl. RAÄ; Åldre by-gårdstomt.					

Utförda åtgärder

Skifte - Avd	Skikt	Åtgärd	Årtal	Areal	SI	Uttag m3sk	Anteckning
-----------------	-------	--------	-------	-------	----	---------------	------------

Inga utförda åtgärder finns för detta tidsintervall.

Skifte - Avd: 0 - 1

Kombinerade mål, både produktion och miljö (K) med bevarande av värde som syfte. 50% av arealen avsätts med hänsyn till naturvärden eller andra syften.

K**Skogliga data**

Areal: 3,9 ha

Ståndortsindex: B18

Huggningsklass: S3

Skikttyp	Ålder	Virkesförråd						
		Totalt m3sk	m3sk/ha	Tall %	Gran %	Löv %	Ädellöv %	Contorta %
Huvud	65	429	110		20	80		
ÖF								
Skärm								
Underväxt								
Annan								
Summa		429	110		20	80		

Beskrivning

En lång, lövdominerad, sank och delvis försumpad kantzon mot sjön Furen. Beståndet varierar mycket i ålder, höjd, dimension och virkesförråd. Här växer främst björk, al och gran, med inslag av asp, ek och tall. I försumpade delar närmast sjön växer främst säl- och videbuskar. Området kan förväntas vara eller komma att utvecklas till en betydelsefull miljö för ett flertal växt- och djurarter, bl a mossor, lavar, vedsvampar, insekter, vilt och fåglar. Den höga lövandelen och områdets belägenhet i anslutning till sjö medför att det är extra värdefullt ur naturvårdssynpunkt. Områdets skogsbestånd kan även delvis vara intressant och betydelsefullt ur ett ekonomiskt perspektiv genom produktion och uttag av ekonomiskt värdefullt virke. Virkesproduktionen kan bedrivas samtidigt som naturvärdena i området bevaras och utvecklas.

Mål

Naturvårdsmål: Bibehålla eller öka lövandelen och trädslagsvariationen samt bevara och utveckla en variationsrik och lövdominerad kantzon i anslutning till sjön. Skapa högre andel gamla och grova träd samt död ved i olika nedbrytningsstadier. Bevara och utveckla vilt-/fågelbiotop.

Produktionsmål: Produktion och uttag av ekonomiskt värdefullt virke.

Åtgärd

Samtidigt som naturvårdsgynnande åtgärder utförs kan även produktion ske och uttag göras av ekonomiskt värdefullt virke. Uttag av virke görs med fördel i raka, finkvistiga och kvalitetsmässigt fina träd. Krokiga, grokvistiga, klyngiga och i övrigt kvalitetsmässigt dåliga träd lämnas med fördel till naturvården. Även de grövsta och äldsta träden bör lämnas ur ett naturvårdsperspektiv. Avverka större delen av granen till förmån för lövträden. Ett visst inslag av gran bör dock tillåtas som skydd och boträd. Gallra och röj i lövet för att gynna dimensions- och kronutvecklingen på träden. Spara döda träd samt gynna och spara bärande träd och buskar vid åtgärder. Blötare delar av området lämnas helt orörda för fri utveckling.

NS

Skogliga data

Areal: 2,1 ha

Ståndortsindex: E24

Huggningsklass: S3

Skikttyp	Ålder	Virkesförråd						
		Totalt m3sk	m3sk/ha	Tall %	Gran %	Löv %	Ädellöv %	Contorta %
Huvud	130	106	50			10	90	
ÖF								
Skärm								
Underväxt								
Annan								
Summa		106	50			10	90	

Beskrivning

Ett lövdominerat område av igenväxande hagmarkskaraktär, i anslutning till inägomark. Här växer ett glest bestånd med gamla, grova hagmarksekar, med inslag av grova aspar och alar. En tät och riklig underväxt finns av främst hasselbuskar, men även björk, asp och rönn. Området kan förväntas vara eller komma att utvecklas till en betydelsefull miljö för ett stort antal växt- och djurarter, bl a kärlväxter, mossor, lavar, vedsvampar, insekter och fåglar. I området finns kulturminnen i form av rösen och stenmurar. Områdets belägenhet i anslutning till inägomark medför att det även har stor betydelse ur landskapsvårdssynpunkt.

Mål

Bibehålla eller öka lövandelen och trädslagsvariationen samt bevara och utveckla ett variationsrikt, ljust och öppet lövområde av hagmarkskaraktär, med grova ekar, aspar och alar. Skapa högre andel gamla och grova träd samt död ved i olika nedbrytningsstadier. Förhindra igenväxning av området samt bevara och utveckla luckiga, öppna miljöer, som är värdefulla för bl a kärlväxter och insekter. Bibehålla och utveckla en ljus och öppen landskapsbild.

Åtgärd

Røj i underväxten för att öka ljusinsläppet, men lämna en del hasselbuketter samt en del asp och rönn. I framtiden kan det sedan bli aktuellt att gallra för att gynna dimensions- och kronutvecklingen på träden. Frihugg större hagmarksträd för utvecklande av deras kronor. Røj även fram yngre ersättningsträd, så att kontinuiteten av stora, vidkroniga hagmarksträd säkerställs även på längre sikt. Røj bort eventuell invandrande gran och inväxande lövsly i framtiden för att förhindra igenväxning. Spara döda träd samt gynna och spara bärande träd och buskar vid åtgärder. Nyskapa rikligt med högstubbar vid gallring och sätt gärna upp fågelholkar i området. Områdets naturvärden skulle gynnas av bete med tamdjur.

Skifte - Avd: 0 - 6

Kombinerade mål, både produktion och miljö (K) med bevarande av värde som syfte. 30% av arealen avsätts med hänsyn till naturvärden eller andra syften.

K**Skogliga data**

Areal: 1,8 ha

Ståndortsindex: E24

Huggningsklass: G1

Skikttyp	Ålder	Virkesförråd						
		Totalt m3sk	m3sk/ha	Tall %	Gran %	Löv %	Ädellöv %	Contorta %
Huvud	70	124	70			10	90	
ÖF								
Skärm								
Underväxt	10	18	10			70	30	
Annan								
Summa		142	80			18	83	

Beskrivning

Ett lövdominerat område med ett glest bestånd av främst ek, med inslag av asp. Här växer en tät och riklig underväxt med främst ek, asp, björk, rönn och hassel. Området kan förväntas vara eller komma att utvecklas till en betydelsefull miljö för ett flertal växt- och djurarter, bl a kärlväxter, mossor, lavar, vedsvampar, insekter och fåglar. Områdets belägenhet i anslutning till inägomark medför att det även har stor betydelse ur landskapsvårdssynpunkt. Områdets skogsbestånd kan även delvis vara intressant och betydelsefullt ur ett ekonomiskt perspektiv genom produktion och uttag av ekonomiskt värdefullt virke. Virkesproduktionen kan bedrivas samtidigt som naturvärdena i området bevaras och utvecklas.

Mål

Naturvårdsmål: Bibehålla eller öka lövandelen och trädslagsvariationen samt bevara och utveckla ett variationsrikt, ljust och öppet lövområde av hagmarkskaraktär, med grova lövträd. Skapa högre andel gamla och grova träd samt död ved i olika nedbrytningsstadier. Förhindra igenväxning av området samt bevara och utveckla luckiga, öppna miljöer, som är värdefulla för bl a kärlväxter och insekter. Bibehålla och utveckla en ljus och öppen landskapsbild.

Produktionsmål: Produktion och uttag av ekonomiskt värdefullt virke.

Åtgärd

Samtidigt som natur- och landskapsvårdsgynnande åtgärder utförs kan även produktion ske och uttag göras av ekonomiskt värdefullt virke. Røj i underväxten för att gynna dimensions- och kronutvecklingen på träden samt för att öka ljusinsläppet. Längre fram blir det även sedan aktuellt att gallra. Frihugg större hagmarksträd för utvecklande av deras kronor. Røj även fram yngre ersättningssträd, så att kontinuiteten av stora, vidkroniga hagmarksträd säkerställs även på längre sikt. Røj bort eventuell invandrande gran och inväxande lövsly i framtiden för att förhindra igenväxning. Spara döda träd samt gynna och spara bärande träd och buskar vid åtgärder. Områdets naturvärden skulle gynnas av bete med tamdjur.

Skifte - Avd: 0 - 8

Kombinerade mål, både produktion och miljö (K) med bevarande av värde som syfte. 50% av arealen avsätts med hänsyn till naturvärden eller andra syften.

K**Skogliga data**

Areal: 1,7 ha

Ståndortsindex: B20

Huggningsklass: S3

Skikttyp	Ålder	Virkesförråd						
		Totalt m3sk	m3sk/ha	Tall %	Gran %	Löv %	Ädellöv %	Contorta %
Huvud	65	319	190	10	10	80		
ÖF								
Skärm								
Underväxt								
Annan								
Summa		319	190	10	10	80		

Beskrivning

Ett till övervägande delen sankt alkärr. Men här finns även en del lite torrare fastmark. Här växer främst al och björk, med inslag av tall och gran. En del grova aspar finns också. Området betas med tamdjur idag. Området kan förväntas vara eller komma att utvecklas till en betydelsefull miljö för ett flertal växt- och djurarter, bl a mossor, lavar, vedsvampar, insekter och fåglar. Områdets skogsbestånd kan även delvis vara intressant och betydelsefullt ur ett ekonomiskt perspektiv genom produktion och uttag av ekonomiskt värdefullt virke. Virkesproduktionen kan bedrivas samtidigt som naturvärdena i området bevaras och utvecklas.

Mål

Naturvårdsmål: Bibehålla eller öka lövandelen och trädslagsvariationen samt bevara och utveckla ett sankt alkärr samt naturvärden knutna till främst al och den fuktiga, skuggiga miljön. Skapa högre andel gamla och grova träd samt död ved i olika nedbrytningsstadier.

Produktionsmål: Produktion och uttag av ekonomiskt värdefullt virke.

Åtgärd

Samtidigt som naturvårdsgynnande åtgärder utförs kan även produktion ske och uttag göras av ekonomiskt värdefullt virke. Gallra för att gynna dimensions- och kronutvecklingen på träden. Røj bort eventuell invandrande gran i framtiden. Spara döda träd samt gynna och spara bärande träd och buskar vid åtgärder.

Skifte - Avd: 0 - 14

Kombinerade mål, både produktion och miljö (K) med bevarande av värde som syfte. 40% av arealen avsätts med hänsyn till naturvärden eller andra syften.

K**Skogliga data**

Areal: 0,3 ha

Ståndortsindex: B20

Huggningsklass: S3

Skikttyp	Ålder	Virkesförråd						
		Totalt m3sk	m3sk/ha	Tall %	Gran %	Löv %	Ädellöv %	Contorta %
Huvud	60	38	150			80	20	
ÖF								
Skärm								
Underväxt								
Annan								
Summa		38	150			79	20	

Beskrivning

Ett sankt alkärr. Här växer främst al, med inslag av björk och ek. Här finns riklig underväxt av löv samt en del gran. Området kan förväntas vara eller komma att utvecklas till en betydelsefull miljö för ett flertal växt- och djurarter, bl a mossor, lavar, vedsvampar, insekter och fåglar. Områdets skogsbestånd kan även delvis vara intressant och betydelsefullt ur ett ekonomiskt perspektiv genom produktion och uttag av ekonomiskt värdefullt virke. Virkesproduktionen kan bedrivas samtidigt som naturvärdena i området bevaras och utvecklas.

Mål

Naturvårdsmål: Bibehålla eller öka lövandelen och trädslagsvariationen samt bevara och utveckla ett sankt alkärr samt naturvärden knutna till al och den fuktiga, skuggiga miljön. Skapa högre andel gamla och grova träd samt död ved i olika nedbrytningsstadier.

Produktionsmål: Produktion och uttag av ekonomiskt värdefullt virke.

Åtgärd

Samtidigt som naturvårdsgynnande åtgärder utförs kan även produktion ske och uttag göras av ekonomiskt värdefullt virke. Gallra och röj i lövet för att gynna dimensions- och kronutvecklingen på träden. Röj bort eventuell invandrande gran i framtiden. Spara döda träd vid åtgärder.

Skifte - Avd: 0 - 15

Kombinerade mål, både produktion och miljö (K) med bevarande av värde som syfte. 30% av arealen avsätts med hänsyn till naturvärden eller andra syften.

K**Skogliga data**

Areal: 1,5 ha

Ståndortsindex: B22

Huggningsklass: R2

Skikttyp	Ålder	Virkesförråd						
		Totalt m3sk	m3sk/ha	Tall %	Gran %	Löv %	Ädellöv %	Contorta %
Huvud	10	22	15		10	70	20	
ÖF	90	58	40			60	40	
Skärm								
Underväxt								
Annan								
Summa		80	55		3	63	35	

Beskrivning

Ett ungt, lövdominerat bestånd med främst björk, asp och ek samt inslag av al, rönn, sälg och hassel. Som överståndare finns riktigt grova aspar och ekar. Någon stor, grov, gammal gran finns också. I en del av asparna finns bohål. Området kan förväntas vara eller komma att utvecklas till en betydelsefull miljö för ett flertal växt- och djurarter, bl a kärllväxter, mossor, lavar, vedsvampar, insekter och fåglar. Områdets belägenhet i anslutning till inägomark medför att det även har stor betydelse ur landskapsvårdssynpunkt. Områdets skogsbestånd kan även delvis vara intressant och betydelsefullt ur ett ekonomiskt perspektiv genom produktion och uttag av ekonomiskt värdefullt virke. Virkesproduktionen kan bedrivas samtidigt som naturvärdena i området bevaras och utvecklas.

Mål

Naturvårdsmål: Bevara och utveckla de gamla, grova asparna och ekarna samt naturvärden knutna till dessa. Bibehålla eller öka lövandelen och trädslagsvariationen. På sikt skapa högre andel gamla och grova träd samt död ved i olika nedbrytningsstadier.

Produktionsmål: Produktion och uttag av ekonomiskt värdefullt virke.

Åtgärd

Samtidigt som natur- och landskapsvårdsgynnande åtgärder utförs kan även produktion ske och uttag göras av ekonomiskt värdefullt virke. Røj och i framtiden gallra för att gynna dimensions- och kronutvecklingen på träden. Frihugg större hagmarksträd för utvecklande av deras kronor. Røj även fram yngre ersättningsträd, så att kontinuiteten av stora, vidkroniga hagmarksträd säkerställs även på längre sikt. Røj bort eventuell invandrande gran och inväxande lövsly i framtiden för att förhindra igenväxning. Spara döda träd samt gynna och spara bärande träd och buskar vid åtgärder.

NS

Skogliga data

Areal: 0,5 ha

Ståndortsindex: B22

Huggningsklass: S3

Skikttyp	Ålder	Virkesförråd						
		Totalt m3sk	m3sk/ha	Tall %	Gran %	Löv %	Ädellöv %	Contorta %
Huvud	50	60	110		20	50	30	
ÖF								
Skärm								
Underväxt								
Annan								
Summa		60	110		20	50	30	

Beskrivning

Ett variationsrikt lövdominerat område av igenväxande hagmarkskaraktär, i anslutning till inägomark och äldre lada. Beståndet är olikåldrigt och varierar mycket i höjd och dimension. Här växer främst asp, ek och björk samt i sydöstra delen gran. En del äldre, grövre hagmarksekar finns. Här finns även rikligt med hasselbuketter samt inslag av rönn, sälg och fågelbär. Området kan förväntas vara eller komma att utvecklas till en betydelsefull miljö för ett stort antal växt- och djurarter, bl a kärlväxter, mossor, lavar, vedsvampar, insekter och fåglar. Områdets belägenhet i anslutning till inägomark medför att det även har stor betydelse ur landskapsvårdssynpunkt.

Mål

Bibehålla eller öka lövandelen och trädslagsvariationen samt bevara och utveckla ett variationsrikt, ljust och öppet lövområde av hagmarkskaraktär, med grova lövträd. Skapa högre andel gamla och grova träd samt död ved i olika nedbrytningsstadier. Förhindra igenväxning av området samt bevara och utveckla luckiga, öppna miljöer, som är värdefulla för bl a kärlväxter och insekter. Bibehålla och utveckla en ljus och öppen landskapsbild.

Åtgärd

Avverka större delen av granarna till förmån för lövträden. Något inslag av gran bör dock tillåtas som skydd och boträd. Gallra och röj i lövet för att gynna dimensions- och kronutvecklingen på träden samt för att öka ljusinsläppet. Frihugg större hagmarksträd för utvecklande av deras kronor. Röj även fram yngre ersättningsträd, så att kontinuiteten av stora, vidkroniga hagmarksträd säkerställs även på längre sikt. Röj bort eventuell invandrande gran och inväxande lövsly i framtiden för att förhindra igenväxning. Spara döda träd samt gynna och spara bärande träd och buskar vid åtgärder. Nyskapa rikligt med högstubbar vid gallring och sätt gärna upp fågelholkar i området. Områdets naturvärden skulle gynnas av bete med tamdjur.

Kommentarer till HÄRLÖV 12:2

Fastigheten i landskapet.

Fastigheten Härlöv 12:2 ligger väster om vägen mellan Ör och Härlövs by, i Härlövs församling, Alvesta kommun, Kronobergs län. Fastigheten består av två skiften. Det större skiftet är ett välarronderat skogsskifte med nästan 1,5 kilometer lång strandgräns i sjön Furens nordöstra del. På detta skifte finns även fyra inägor. Sedan består fastigheten även av ett litet skifte i Härlövs by, där gårdens byggnader är belägna.

Södra har delat in sitt verksamhetsområde i 15 olika naturvärdesregioner. Syftet är att dessa skall ligga till grund för naturvårdsprioriteringar vid skogsbruksplanearbete, skogsvård och avverkning. Sett utifrån landskapsnivå ligger fastigheten i vad Södra benämner som "Det sjörika södra Götaland". Detta område kännetecknas av ett plant och skogrikt barrskogslandskap med stora sjöar med lövrika omgivning.

När det gäller terräng- och markförhållanden, så utgörs fastigheten främst av flacka, friska-fuktiga marker. Även några mer låglänta och blötare områden, med sämre bärighetsförhållanden förekommer.

Inriktning under planperioden.

Enligt certifieringsreglerna för PEFC och FSC ställs krav på att skogsägarens långsiktiga målsättning med skogsfastigheten och inriktningen på skogsbruket redovisas i den Gröna skogsbruksplanen.

Skogsägarens målsättning och inriktning med skogsfastigheten och skogsbruket har varit att genom röjning förvalta och sköta föryngringen efter stormarna för god tillväxt och kvalitet.

Nu planeras fastigheten troligen att säljas, vilket medför att vi inte vet något om kommande ägares målsättning med skogsbruket.

Åtgärdsföreläggningen i skogsbruksplanen är generellt satta enligt Södras råd och rekommendationer för att bidra till ekonomisk lönsamhet i skogsbruket både på kort och lång sikt, en ekologiskt rik skogsmiljö samt handlingsfrihet för markägaren, nu och i framtiden.

Avverkning och skogsvård.

Sammanställningar över avverkningsförslag samt skogsvård redovisas i rapporterna; "Sammanställning över fastigheten", "Avverkning och tillväxt" och "Skogsvårdsåtgärder". Notera även särskilt angelägna åtgärder, som är satta för utförande "snarast" och som bör utföras inom närmsta året i rapporten; "Åtgärdsöversikt".

Löv på fastigheten.

I miljöstandarden för certifiering av skogsbruk enligt PEFC och FSC ställs krav på att **minst 5 % av arealen frisk och fuktig skogsmark på sikt skall domineras av lövträd**. Kravet gäller där naturliga föryngrings- och tillväxtbetingelser ger förutsättningar för löv. Dessa 5 % får enligt standarden ej utgöras av bestånd som är avsatta för naturvård, med målklassning NS eller NO, utan måste utgöras av bestånd som tillhör målklasserna PG eller K. En undantagsregel finns dock som säger att om andelen lövdominerade avdelningar med målklass NO/NS överstiger 5%, så får den överskjutande delen över 5% räknas in i andelen lövdominerade bestånd för att uppfylla miljöstandardens krav. Finns 10% lövdominerade NO/NS-områden, krävs alltså inga ytterligare lövdominerade avdelningar.

På fastigheten finns en förhållandevis ovanligt hög lövandel. Cirka 68% av nuvarande virkesförråd utgörs av löv.

Den Gröna Skogsbruksplanen används som underlag för certifiering enligt standarden för PEFC och FSC. Avdelningar som tillhör målklasserna PG och/eller K och som är lämpliga att skötas för att fortsättningsvis vara eller på sikt utvecklas mot att bli lövdominerade **redovisas i rapporten; "Sammanställning lövdominerade bestånd"**.

Naturvård på fastigheten.

Naturvårdsavsättningar och målklassificering har delvis förändrats något gentemot föregående skogsbruksplan - upprättad av Södra 2010. Detta eftersom att något/några objekt ändrat karaktär till att vara mindre värdefullt ur naturvårdsändamål samt eftersom att nya objekt identifierats med högre naturvärden.

Avdelning 1 har tillkommit med målklass K (Kombinerad målsättning). Avdelning 8 har omklassificerats från NO (Naturvård orört) till målklass K. Avdelning 18 har tillkommit med målklass NS (Naturvård med skötsel). I övrigt är målklassificeringen som i föregående plan.

Se sammanställningar och rapporter; "Skogens fördelning på målklasser" samt "Gröna kommentarer" för respektive avdelning.

Viltvård

Viltbegärliga foderväxter såsom exv. rönn, asp, sälg, vide och ek bör regelmässigt sparas vid allt skogsvårdsarbete. Eventuella redan betade tallplantor bör lämnas kvar som foder vid röjning.

Forn- och kulturlämningar.

Som fornlämning enligt kulturmiljölagen bedöms alla lämningar som kan antas ha tillkommit före 1850. Lämningar som kan antas tillkomna efter 1850 bedöms som kulturlämningar. Eventuella fornminnen och kulturlämningar registrerade av Riksantikvarieämbetet (RAÄ) på fastigheten är i förekommande fall noterade i beskrivnings- eller kommentarsfältet för respektive berörd avdelning i avdelningsbeskrivningen. Fasta fornlämningar är även markerade i kartan med kantigt fornminnes-"R" (runmärke). Eventuella fornåkrar är inritade i kartan som ytor med lodrätt rastning. Övriga kulturhistoriska lämningar är i förekommande fall markerade med ett "K" i kartan. Vid skogliga åtgärder - särskilt vid markberedning - måste hänsyn och aktsamhet iakttagas till eventuella forn- och kulturlämningar, så att de inte skadas. I en del fall kan även lämningarna behöva röjas och huggas fram för att synliggöras och framhävas. Högstubbar - s k "kulturstubbar" lämnas lämpligen runt berört område för att markera att något speciellt finns i området. Kontakta berörd Länsstyrelse före åtgärder för samråd. Långt ifrån alla fornlämningar är hittade och dokumenterade. Det betyder att lämningar kan finnas som inte är beskrivna i skogsbruksplanen. Därför är det viktigt att vara uppmärksam vid alla skogliga åtgärder och vid osäkerhet kontakta berörd Länsstyrelse eller museet för konsultation.

Vägar, diken och gränser.

Befintliga skogsvägar bör kontinuerligt kantröjas och underhållas med nytt material vid behov.

Eventuella tidigare maskingrävda diken på bördig mark bör rensas senast i samband med avverkning i anslutning till diken. Mindre diken rensas med fördel för hand. Tänk dock på att dikning till annan profil eller annat djup än det ursprungliga är tillståndspliktigt hos Länsstyrelsen.

I många fall krävs även numera samråd med Skogsstyrelsen minst sex veckor innan dikesrensning påbörjas.

Detta gäller bland annat rensning av diken som kan ha en tydlig negativ påverkan på sjöar och vattendrag.

Samråd krävs också för rensning av diken i eller i anslutning till områden med höga naturvärden eller diken som växt igen mycket, men inte tillräckligt för att åtgärden ska klassas som markavvattning.

Fastighetsgränser bör återkommande ses över, siktröjas och hållas uppmärkta med bestående markeringar.

Vattnet på fastigheten samt eventuella Vattenskyddsområden

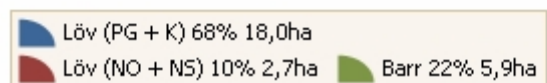
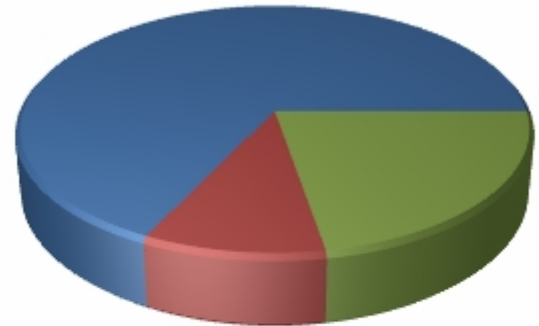
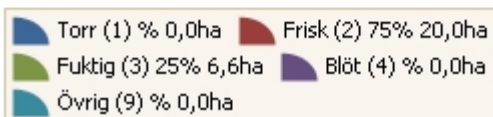
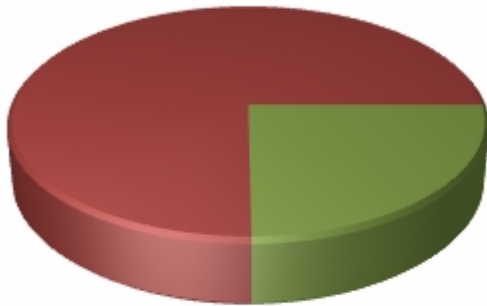
Inventering av vattendrag har utförts på fastigheten och Blå målklassning av eventuella naturliga vattendrag har i förekommande fall genomförts. På fastigheten finns grävda diken, men fastigheten berörs inte av några naturliga bäckar eller åar, som är aktuella att klassificera vad gäller Blå målklassning.

Fastigheten berörs inte av några Vattenskyddsområden.

Sammanställning lövdominerade bestånd

Fördelning fuktklass på produktiv skogsmark

Trädslagsfördelning på frisk/fuktig skogsmark



Fastigheten utgörs till 26,6 ha av produktiv skogsmark. Av denna är 26,6 ha (100,0 %) frisk och fuktig skogsmark.

Befintligt lövdominerade bestånd

Bestånd med lövandel > 50% och fuktklass = frisk eller fuktig

Skifte - Avd	Ålder	Trädslag T G L Ä C	Areal ha	Andel av frisk + fuktig	Målklass
0 - 1	65	0 20 80 0 0	3,9	14,7%	K
0 - 2	20	0 0 100 0 0	5,7	21,6%	PG
0 - 3	130	0 0 10 90 0	2,1	8,0%	NS
0 - 6	70	0 0 10 90 0	1,8	6,7%	K
0 - 8	65	10 10 80 0 0	1,7	6,3%	K
0 - 9	20	0 10 90 0 0	0,8	2,9%	PG
0 - 11	15	0 30 70 0 0	1,1	4,3%	PG
0 - 14	60	0 0 80 20 0	0,3	0,9%	K
0 - 15	10	0 10 70 20 0	1,5	5,5%	K
0 - 16	10	0 20 60 20 0	1,3	4,9%	PG
0 - 18	50	0 20 50 30 0	0,5	2,1%	NS
Summa			20,7	77,8%	
Summa(NO + NS)			2,7	10,1%	
Summa(PG + K)			18,0	67,7%	

Framtida lövdominerade bestånd

Bestånd med beskrivningskod = "Framtida lövdominans" och fuktklass = frisk eller fuktig

Skifte - Avd	Ålder	Trädslag T G L Ä C	Areal ha	Andel av frisk + fuktig	Målklass
0 - 1	65	0 20 80 0 0	3,9	14,7%	K

0 - 2	20	0 0 100 0 0	5,7	21,6%	PG
0 - 6	70	0 0 10 90 0	1,8	6,7%	K
0 - 8	65	10 10 80 0 0	1,7	6,3%	K
0 - 9	20	0 10 90 0 0	0,8	2,9%	PG
0 - 11	15	0 30 70 0 0	1,1	4,3%	PG
0 - 14	60	0 0 80 20 0	0,3	0,9%	K
0 - 15	10	0 10 70 20 0	1,5	5,5%	K
Summa			16,7	62,8%	
Summa(NO + NS)			0,0	0,0%	
Summa(PG + K)			16,7	62,8%	