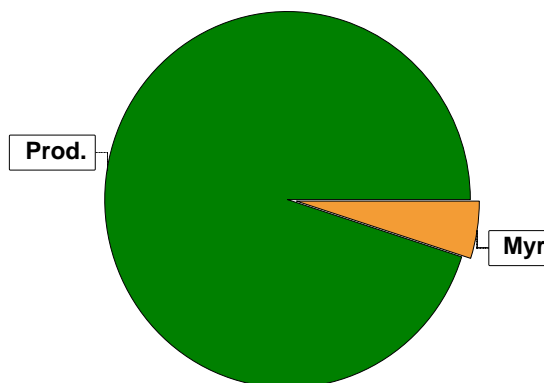


Sammanställning över fastigheten

Arealer

	hektar	%
Produktiv skogsmark	105,8	94
Myr/kärr/mosse	5,6	5
Berg/Hällmark	1,5	1
Inäga/åker	0,5	<1
Väg och kraftledning (linjeavdrag)	0,0	<1
Annat	0,0	<1
Summa landareal	113,4	
Vatten	0,0	



Virkesförråd

Totalt

m³sk

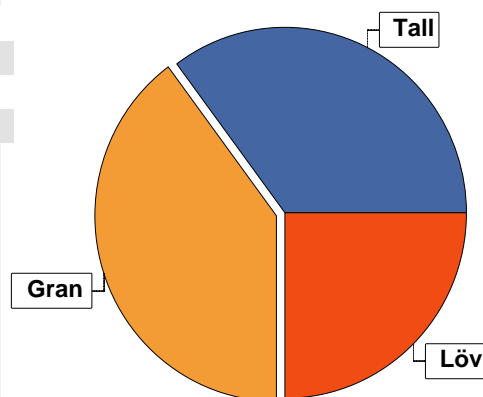
9330

Medeltal

m³sk per hektar

88

	m ³ sk	%	ha
Tall	3229	35	32,3
Gran	3766	40	53,8
Löv	2335	25	19,4



Bonitet

Fastighetens medelbonitet är beräknad till

m³sk per ha

6,9

Tillväxt

Tillväxt för perioden 2025-04-09 + 10 år beräknad med hänsyn till föreslagna åtgärder

m³sk per år

510

Avverkningsförslag

m³sk

Föryngringsavverkning

737

Gallring

1019

Totalt under perioden

1756

Förväntad tillväxt första växtsäsongen

m³sk

515

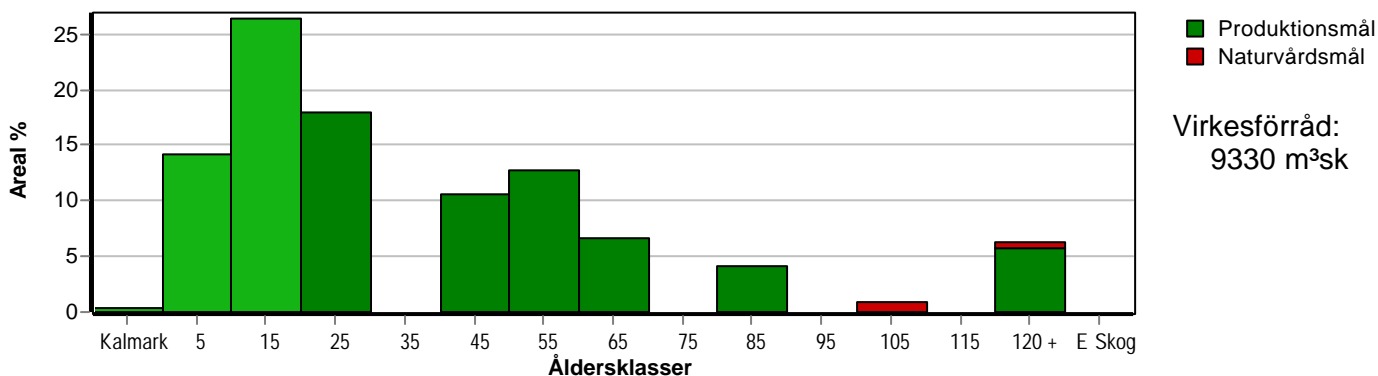
m³sk per ha

4,9

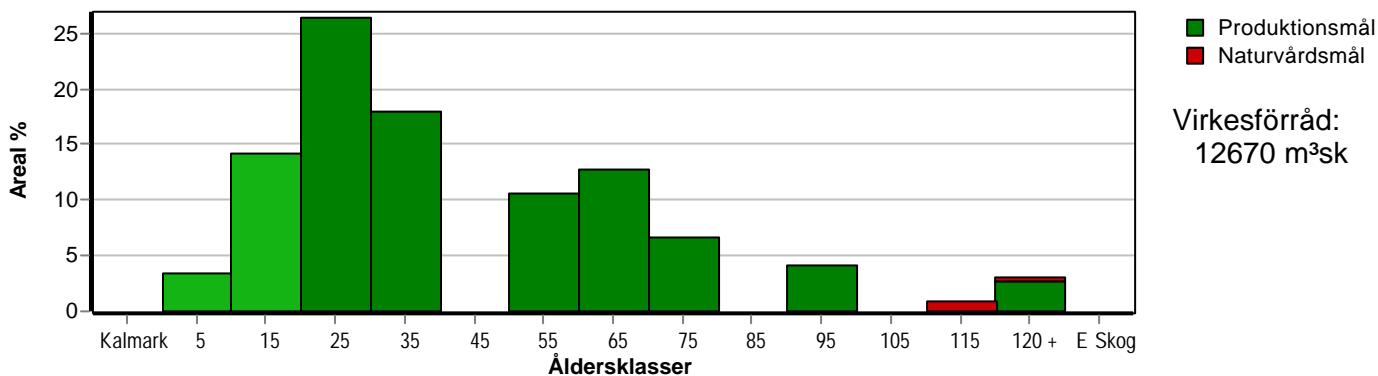
Skogens fördelning på åldersklasser

Åldersklass	Areal		Virkesförråd				
	ha	%	Totalt m ³ sk	m ³ sk /ha	Gran %	Tall %	Löv %
Kalmark	0,4						
- 9 år	15,0	14	73	5	96	4	
10 - 19	27,9	26	729	26	59	27	13
20 - 29	18,9	18	1180	62	61	16	23
30 - 39							
40 - 49	11,2	11	1550	138	38	46	16
50 - 59	13,4	13	2188	163	20	45	35
60 - 69	7,1	7	1416	199	65	17	17
70 - 79							
80 - 89	4,3	4	697	162	40	10	50
90 - 99							
100 - 109	1,0	1	116	116		20	80
110 - 119							
120 +	6,6	6	1381	209	24	58	19
Lågproduktskog(E) ÖF/Skikt							
Summa/Medel	105,8	100	9330	88	40	35	25

Arefördelning, aktuell



Arefördelning, om 10 år (föresatt att föreslagna åtgärder utförs)



Aktuell andel kalmark och skog yngre än 20 år är 41 % (43,3 ha) och om 10 år (föresatt att föreslagna åtgärder utförs) 18 % (18,7 ha). Enligt skogsvårdslagen får andelen skog yngre än 20 år ej överstiga 50 % på brukningsenheter mellan 100 och 1000 hektar.

Skogens fördelning på huggningsklasser

Huggningsklass	Areal		Virkesförråd				
	ha	%	Totalt m ³ sk	m ³ sk /ha	Gran %	Tall %	Löv %
Kalmark K1	0,4						
K2	15,0	14	73	5	96	4	
Röjningsskog R1	8,8	8	181	21	50	41	9
R2	38,0	36	1728	45	61	18	20
Gallringsskog G1	27,8	26	4307	155	39	42	19
G2							
Föryngrings- avverknings- skog S1	3,2	3	666	208	10	20	70
S2	4,5	4	1126	250	40	53	7
S3	8,1	8	1249	154	27	24	49
Lågproducer- ande skog E1							
E2							
E3							
Överstånd/Skikt							
Summa/Medel	105,8	100	9330	88	40	35	25

Kalmark

- K1 Obehandlad kalmark**
Mark där åtgärd(er) behövs för att erhålla tillfredsställande föryngring.
- K2 Behandlad kalmark**
Mark som fullständigt behandlats med återväxt-åtgärder men där föryngringen inte säkerställts.

Röjningsskog

- R1 Plantskog**
Säkerställd föryngring upp till 1,3 m medelhöjd.
- R2 Ungskog**
Skog som är över 1,3 m och som i utvecklings-hänseende motsvarar röjningsskog.

Gallringsskog

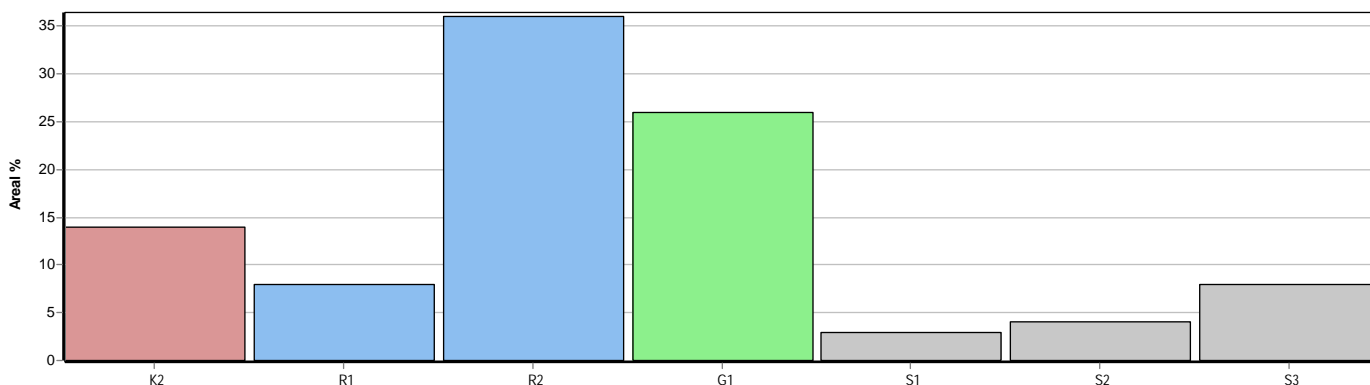
- G1 Normal gallringsskog**
Skog som är yngre än skyddsåldern (lägsta ålder för föryngringsavverkning).
- G2 Äldre gallringsskog**
Skog som uppnått skyddsåldern och där nästa lämpliga åtgärd normalt är gallring.

Föryngringsavverkningsskog

- S1 Skog som kan föryngringsavverkas**
Normalt föreslås ingen avverkningsåtgärd under planperioden.
- S2 Skog som är mogen att föryngringsavverkas**
Normalt infaller en avverkningsåtgärd under planperioden.
- S3 Skog i föryngringsbar ålder**
Föryngringsavverkning bör dock inte utföras.

Lågproducerande skog

- E1 Restskog**
Skog som lämnats efter avverkning eller som uppkommit på grund av skada.
- E2 Gles skog**
Gles skog eller skog av ett för marken olämpligt träslag.
- E3 Skog av hagmarkskaraktär**
Gles skog av hagmarkskaraktär.

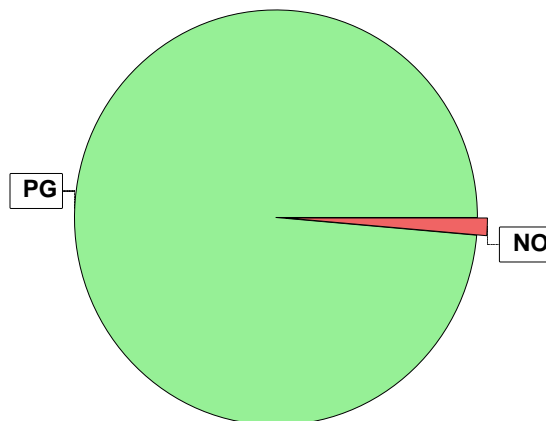


Skogens fördelning på målklasser

Målklass	Areal		Virkesförråd		Tillväxt		Antal avd
	ha	%	m³sk	%	m³sk	%	
PG	104,3	98,6	9102	97,6	5058	99,2	28
PF - produktion							0
PF - naturvård							0
NS							0
NO	1,5	1,4	228	2,4	39	0,8	2
Summa	105,8	100,0	9330	100,0	5097	100,0	30

Impediment

	ha	%
Myr	5,6	5
Berg	1,5	1



Målklasser

Målklasserna ger information om skogens brukning. Klasserna har följande innebörd:

PG Produktionsmål med miljöhänsyn

I avdelningar med låga naturvärden där produktionsmålet styr skötseln. Miljöhänsyn tas genom att hänsynsytor, trädgrupper, evighetsträd och buskar mm lämnas. Miljöhänsyn motsvarar högst ca 10 % av avdelningens produktiva skogsmarksareal.

PF Produktionsmål med förstärkt miljöhänsyn

I avdelningar med låga/vissa naturvärden förenas produktionsmålet med en förstärkt miljöhänsyn. Produktionsmålet styr huvudinriktningen av skötseln, medan naturvårdsmålet dominerar i vissa delar av avdelningen. Förhållandet mellan målen anges som procentsatser av avdelningens produktiva skogsmarksareal. Förstärkt miljöhänsyn innebär att mer än 10 % av avdelningens produktiva skogsmarksareal utgörs av naturhänsyn. Naturvårdsmålet kan i vissa fall överstiga 50 % av avdelningens produktiva skogsmarksareal.

NS Naturvårdsmål med skötsel

I avdelningar med höga naturvärden där återkommande skötsel är nödvändig för att bibehålla områdets naturvärden samt avdelningar med förutsättningar att återskapa dessa naturvärden. Naturvårdsmålet styr skötseln som endast utförs när det är motiverat av naturvårdsskäl.

NO Naturvårdsmål, orört

I avdelningar med höga naturvärden där fri utveckling är nödvändig för att bibehålla områdets naturvärden samt avdelningar med förutsättningar att återskapa dessa naturvärden. Naturvårdsmålet styr genom att området lämnas för fri utveckling. Ibland kan dock ett nyskapande av död ved vara nödvändig för att påskynda utvecklingen av höga naturvärden.