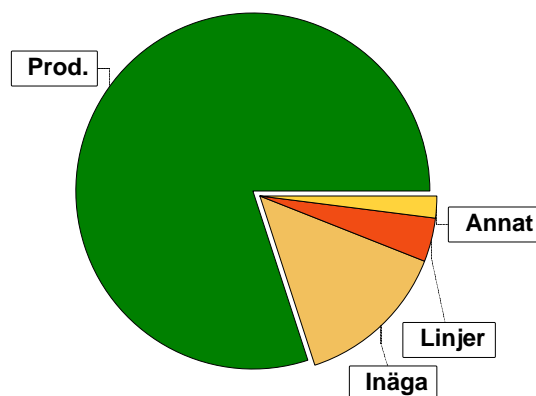


# Sammanställning över fastigheten

## Arealer

	hektar	%
Produktiv skogsmark	6,8	80
Myr/kärr/mosse	0,0	<1
Berg/Hällmark	0,0	<1
Inäga/åker	1,2	14
Väg och kraftledning (linjeavdrag)	0,3	4
Annat	0,2	2
<hr/>		
Summa landareal	8,5	
Vatten	0,0	



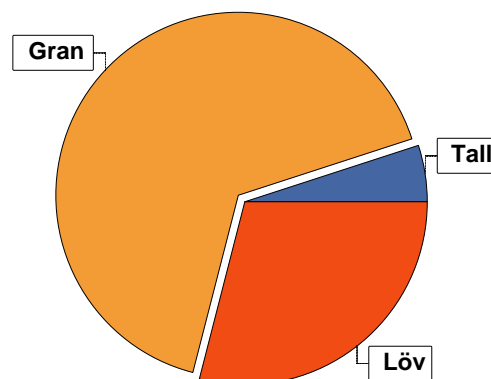
## Virkesförråd

	m³sk	%	ha
<b>Totalt</b>			
Tall	32	5	0,4
Gran	389	66	4,3
Löv	175	29	2,1

m³sk  
597

### Medeltal

m³sk per hektar  
88



## Bonitet

Fastighetens medelbonitet är beräknad till

m³sk per ha  
5,6

## Tillväxt

Tillväxt för perioden 2026-04-16 + 10 år beräknad med hänsyn till föreslagna åtgärder

m³sk per år  
36

## Avverkningsförslag

Föryngringsavverkning

m³sk  
0

Gallring

177

Totalt under perioden

177

Förväntad tillväxt första växtsäsongen

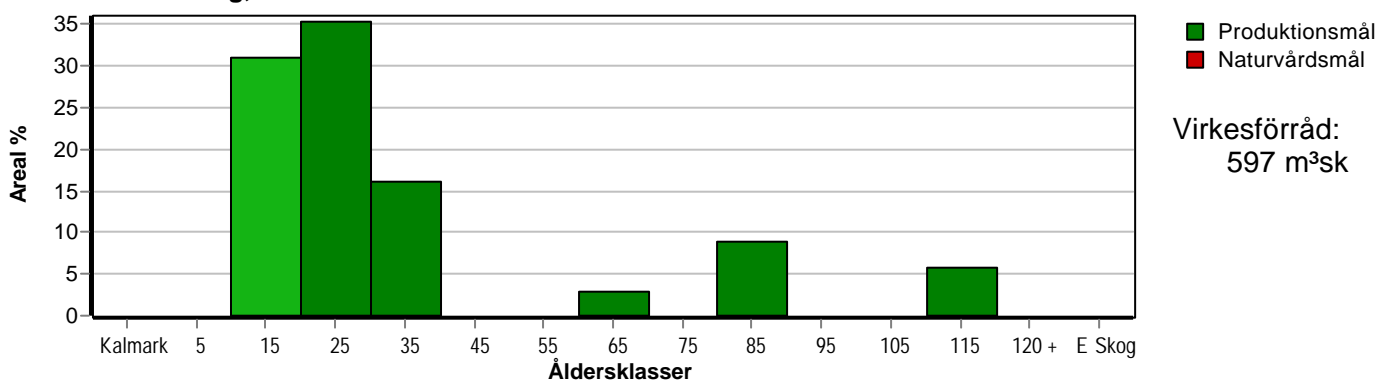
m³sk  
37

m³sk per ha  
5,4

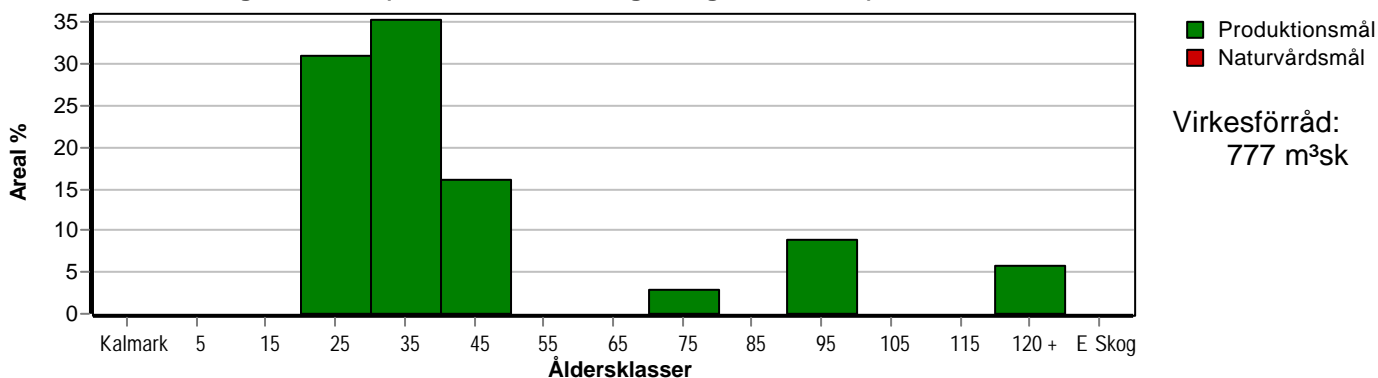
# Skogens fördelning på åldersklasser

Åldersklass	Areal		Virkesförråd				
	ha	%	Totalt m <sup>3</sup> sk	m <sup>3</sup> sk /ha	Gran %	Löv %	Tall %
<b>Kalmark</b>							
- 9 år							
10 - 19	2,1	31	38	18	65	30	5
20 - 29	2,4	35	188	78	60	31	9
30 - 39	1,1	16	93	85	65	30	5
40 - 49							
50 - 59							
60 - 69	0,2	3	22	110	75	25	
70 - 79							
80 - 89	0,6	9	168	280	75	25	
90 - 99							
100 - 109							
110 - 119	0,4	6	88	220	55	35	10
120 +							
Lågproduktkog(E) ÖF/Skikt							
<b>Summa/Medel</b>	<b>6,8</b>	<b>100</b>	<b>597</b>	<b>88</b>	<b>65</b>	<b>29</b>	<b>5</b>

Arefördelning, aktuell



Arefördelning, om 10 år (förelagt att föreslagna åtgärder utförs)



# Skogens fördelning på huggningsklasser

Huggningsklass	Areal		Virkesförråd				
	ha	%	Totalt m <sup>3</sup> sk	m <sup>3</sup> sk /ha	Gran %	Löv %	Tall %
<b>Kalmark</b> K1							
K2							
<b>Röjningsskog</b> R1							
R2	2,1	31	38	18	65	30	5
<b>Gallringsskog</b> G1	3,7	54	303	82	63	30	7
G2							
<b>Föryngrings- avverknings- skog</b> S1							
S2	0,6	9	168	280	75	25	
S3	0,4	6	88	220	55	35	10
<b>Lågproducer- ande skog</b> E1							
E2							
E3							
<b>Överstånd/Skikt</b>							
<b>Summa/Medel</b>	6,8	100	597	88	65	29	5

## Kalmark

- K1 Obehandlad kalmark**  
Mark där åtgärd(er) behövs för att erhålla tillfredsställande föryngring.
- K2 Behandlad kalmark**  
Mark som fullständigt behandlats med återväxt-åtgärder men där föryngringen inte säkerställts.

## Röjningsskog

- R1 Plantskog**  
Säkerställd föryngring upp till 1,3 m medelhöjd.
- R2 Ungskog**  
Skog som är över 1,3 m och som i utvecklings-hänseende motsvarar röjningsskog.

## Gallringsskog

- G1 Normal gallringsskog**  
Skog som är yngre än skyddsåldern (lägsta ålder för föryngringsavverkning).
- G2 Äldre gallringsskog**  
Skog som uppnått skyddsåldern och där nästa lämpliga åtgärd normalt är gallring.

## Föryngringsavverkningsskog

- S1 Skog som kan föryngringsavverkas**  
Normalt föreslås ingen avverkningsåtgärd under planperioden.
- S2 Skog som är mogen att föryngringsavverkas**  
Normalt infaller en avverkningsåtgärd under planperioden.
- S3 Skog i föryngringsbar ålder**  
Föryngringsavverkning bör dock inte utföras.

## Lågproducerande skog

- E1 Restskog**  
Skog som lämnats efter avverkning eller som uppkommit på grund av skada.
- E2 Gles skog**  
Gles skog eller skog av ett för marken olämpligt träslag.
- E3 Skog av hagmarkskaraktär**  
Gles skog av hagmarkskaraktär.

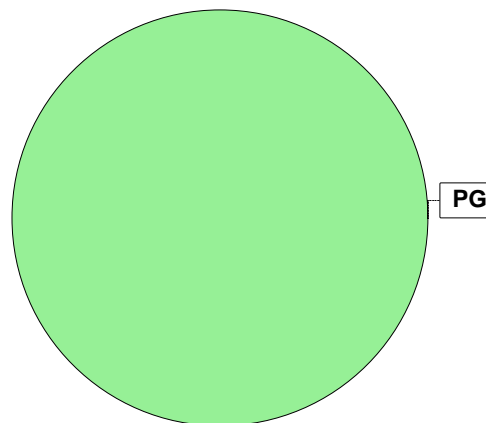


# Skogens fördelning på målklasser

Målklass	Areal		Virkesförråd		Tillväxt		Antal avd
	ha	%	m³sk	%	m³sk	%	
PG	6,8	100,0	597	100,0	357	100,0	7
PF - produktion							0
PF - naturvård							0
NS							0
NO							0
Summa	6,8	100,0	597	100,0	357	100,0	7

## Impediment

	ha	%
Myr	0,0	<1
Berg	0,0	<1



## Målklasser

Målklasserna ger information om skogens brukning. Klasserna har följande innebörd:

PG Produktionsmål med miljöhänsyn

I avdelningar med låga naturvärden där produktionsmålet styr skötseln. Miljöhänsyn tas genom att hänsynsytor, trädgrupper, evighetsträd och buskar mm lämnas. Miljöhänsyn motsvarar högst ca 10 % av avdelningens produktiva skogsmarksareal.

PF Produktionsmål med förstärkt miljöhänsyn

I avdelningar med låga/vissa naturvärden förenas produktionsmålet med en förstärkt miljöhänsyn. Produktionsmålet styr huvudinriktningen av skötseln, medan naturvårdsmålet dominerar i vissa delar av avdelningen. Förhållandet mellan målen anges som procentsatser av avdelningens produktiva skogsmarksareal. Förstärkt miljöhänsyn innebär att mer än 10 % av avdelningens produktiva skogsmarksareal utgörs av naturhänsyn. Naturvårdsmålet kan i vissa fall överstiga 50 % av avdelningens produktiva skogsmarksareal.

NS Naturvårdsmål med skötsel

I avdelningar med höga naturvärden där återkommande skötsel är nödvändig för att bibehålla områdets naturvärden samt avdelningar med förutsättningar att återskapa dessa naturvärden. Naturvårdsmålet styr skötseln som endast utförs när det är motiverat av naturvårdsskäl.

NO Naturvårdsmål, orört

I avdelningar med höga naturvärden där fri utveckling är nödvändig för att bibehålla områdets naturvärden samt avdelningar med förutsättningar att återskapa dessa naturvärden. Naturvårdsmålet styr genom att området lämnas för fri utveckling. Ibland kan dock ett nyskapande av död ved vara nödvändig för att påskynda utvecklingen av höga naturvärden.

# Avverkning och tillväxt

## Avverkning

I redovisad avverkningsvolym ingår 5 års tillväxt för avverkningar med angelägenhetsgrad 2 och 3.

I begreppet löv ingår alla lövträdsarter.

Åldersklass	Gallring				Förnygringsavverkning			
	ha	Barr m <sup>3</sup> sk	Löv m <sup>3</sup> sk	Totalt m <sup>3</sup> sk	ha	Barr m <sup>3</sup> sk	Löv m <sup>3</sup> sk	Totalt m <sup>3</sup> sk
<b>Kalmark</b>								
- 9 år								
10 - 19								
20 - 29	2,0	98	33	131				
30 - 39	1,1	32	14	46				
40 - 49								
50 - 59								
60 - 69								
70 - 79								
80 - 89								
90 - 99								
100 - 109								
110 - 119								
120 +								
Lågprodskog(E) ÖF/Skikt								
Grundförslag	3,1	130	47	177				
Högre alt.				177				152
Lägre alt.				177				0

<b>Total avverkning</b>	<b>- högre alt.</b>	<b>- lägre alt.</b>	<b>m<sup>3</sup>sk/ha efter 10 år</b>	<b>- högre alt.</b>	<b>- lägre alt.</b>
177	337	177	114	88	114

## Tillväxt

I sammanställningen redovisas tillväxt under perioden samt areal och virkesförråd efter 10 år.

Observera att såväl tillväxt som areal och virkesförråd om 10 år förutsätter att föreslagna åtgärder utförs

Åldersklass	Tillväxt			Areal och virkesförråd efter 10 år		
	Barr m <sup>3</sup> sk	Löv m <sup>3</sup> sk	Totalt m <sup>3</sup> sk	ha	m <sup>3</sup> sk	m <sup>3</sup> sk/ha
<b>Kalmark</b>						
- 9 år						
10 - 19	59	25	84			
20 - 29	88	43	131	2,1	122	58
30 - 39	48	20	68	2,4	188	78
40 - 49				1,1	115	105
50 - 59						
60 - 69	7	2	9			
70 - 79				0,2	31	155
80 - 89	34	11	45			
90 - 99				0,6	213	355
100 - 109						
110 - 119	13	7	20			
120 +				0,4	108	270
Lågprodskog(E) ÖF/Skikt						
<b>Summa</b>	249	108	357	6,8	777	114

# Skogsvårdsåtgärder

Blanketten innehåller ett sammandrag av avdelningsvis föreslagna åtgärder.  
Sammanställningen förutsätter att samtliga åtgärder enligt grundförslaget utförs.

Åtgärd (F) = Följd (A) = Alternativ	Angelägenhetsgrad					Summa ha
	Förfallna ha	Snarast ha	2 - 5 år ha	5 - 10 år ha	10 - 20 år ha	
Lövröjning			2,1			2,1
Röjning			0,4			0,4
Summa ha			2,5			2,5

# Åtgärdsöversikt

Samtliga avdelningar där åtgärder är föreslagna finns här uppräknade.

Angelägenhetsgrad: FF = Förfallen, 1 = Snarast, 2 = Inom 2-5 år, 3 = Inom 5-10 år, 4 = Inom 10 - 20 år

Åtgärd (F) = Följd (A) = Alternativ	Ang	Avdelning	Prod areal ha	Ålder år	Stånd- orts- index	Volym m³sk /ha	Uttag m³sk inkl tillv	Utförs år	Anteckning
Underv röj f gallring	1	1	1,1	30	G26	85	0		
Föryng avv (A)	2	2	0,6	85	G24	280	(152)		
Gallring	2	1	1,1	30	G26	85	46		
Underv röj f gallring	2	5	2,0	27	G24	85	72		
Gallring	2	5	2,0	27	G24	85	59		
Lövröjning	2	4	2,1	14	G24	18	0		
Röjning	2	6	0,4	27	B20	45	0		
Naturvårdshuggning (A)	2	3	0,2	65	G24	110	(8)		