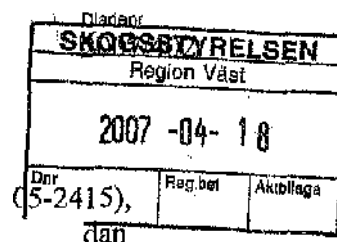


## Naturvårdsavtal

Mellan staten genom Skogsstyrelsen och Hans Carlsson ägare till fastigheten Gränna-Målskog 1:3 i Jönköpings kommun, ne kallad fastighetsägaren, träffas följande naturvårdsavtal.



Det markområde naturvårdsavtalet avser

Naturvårdsavtalet avser det område vars gränser har markerats i terrängen, och framgår av bilagd karta *bilaga 1*, på fastigheten Gränna-Målskog 1:3 i Jönköpings kommun. Området är 3.8 hektar stort.

Det värdefullaste området inom naturvårdsavtalet består av en före detta hamlad löväng med ett 30-tal hamlade, askar. Området har idag vuxit igen med lövsly och ung gran och är i stort behov av restaurering. Lövängen är klassad som ett Natura 2000-område som efter restaurering kommer att vara av naturtypen "trädklädd betesmark". Det är önskvärt att en kontinuerlig hävd av marken och träden återupptas inom området.

En utförligare beskrivning av området finns i *bilaga 2*.

## Syftet med avtalet

Syftet med naturvårdsavtalet är att skapa eller vidmakthålla följande

- naturtyp: trädklädd betesmark
- biologiska kvaliteter: solbelysta, hamlade träd samt liggande och stående död lövved
- trädslagsblandning: lövträd dominerat av ask och ek
- kulturella kvaliteter: synliga kulturlämningar samt det biologiska kulturarvet i form av hamlade träd

## Målbeskrivning

Vid avtalstidens slut utgörs kärnområdet av en hävdad löväng med äldre och yngre hamlade träd. De hamlade askarna — liksom ekarna inom området — är solbelysta och hotas ej av igenväxningsvegetation. Stående hamlingsträd med ihåligheter och mulm, samt liggande död lövved, finns rikligt inom området. Området är i sin helhet mosaikartat och har en variation i träd- busk- och fältskiktet med avseende på artsammansättning och omväxling av tätare och mer öppna partier. Inom Natura 2000-området understiger inte krontäckningen 30 % (ett krav som ställs enligt definitionen av naturtypen trädklädd betesmark). Kulturella värden i form av kontinuerligt hamlade träd och synliga kulturlämningar är bevarade.

## Villkor

Fastighetsägaren och Skogsstyrelsen är överens om följande.

I. Fastighetsägaren förklarar sig inom avtalsområdet och under avtalstiden avstå från

8. Ändringar och tillägg till detta avtal ska för att vara giltiga göras skriftligen.

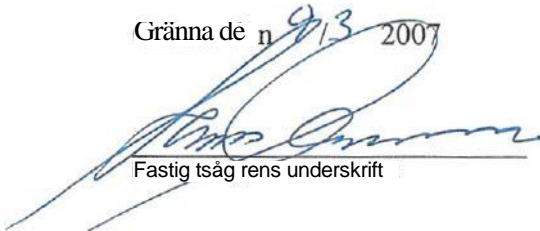
Detta naturvårdsavtal har upprättats i två likalydande exemplar, varav fastighetsägaren och Skogsstyrelsen tagit var sitt. Vid utformningen av avtalet har förutom undertecknade även deltagit Simon Jonegård, skogsvårdskonsulent.

Fastighetens ägare

Staten genom Skogsstyrelsen

Gränna den 9/3 2007

Jönköping den 1/3 2007

  
Fastig tsåg rens underskrift

6 CU

Skogsstyrelsens un rskrift



Jag lämnar härmed samtycke enligt 7 kap. 5 § äktenskapsbalken (1987:230) till detta naturvårdsavtal.

Äkta makA underski ft



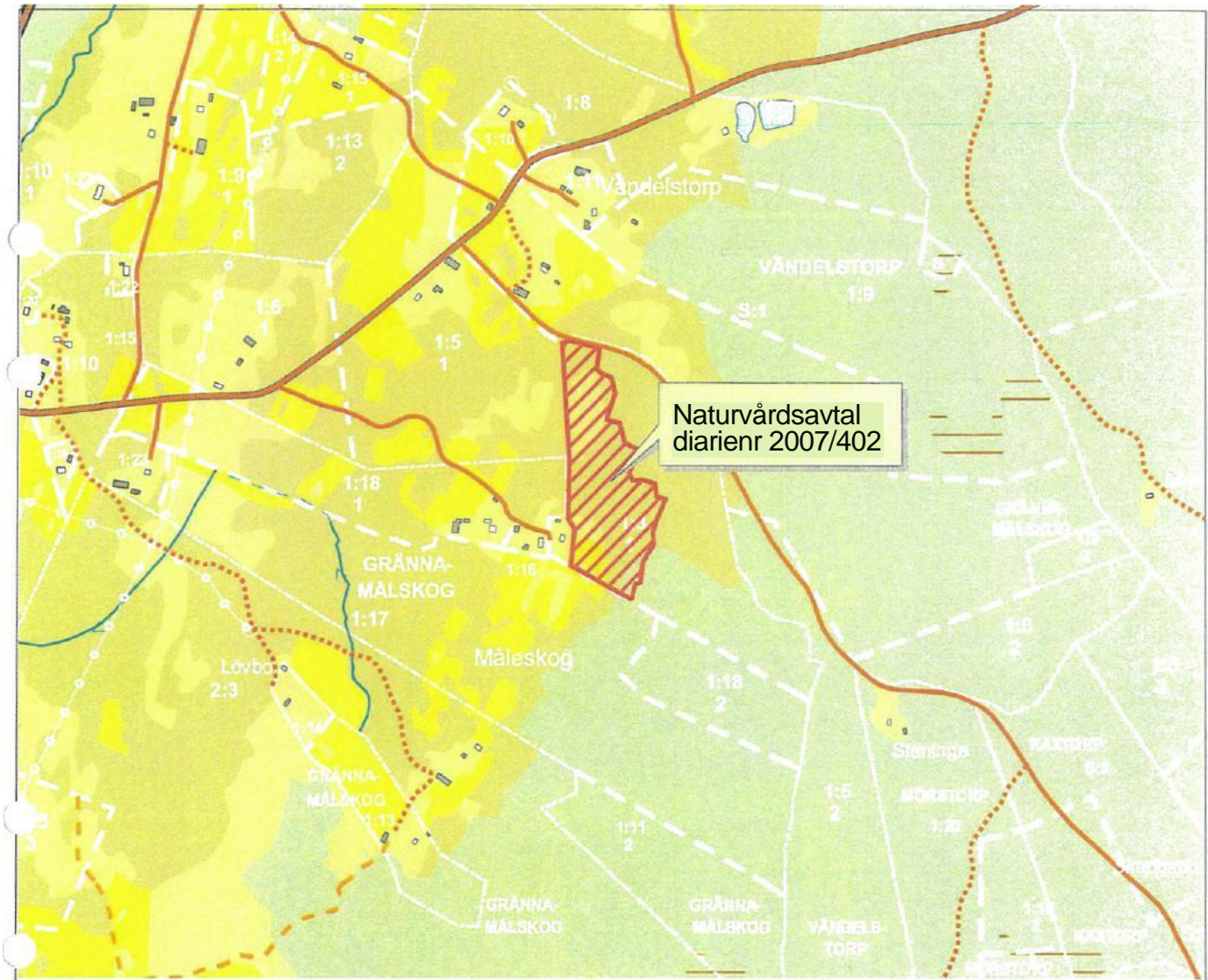
### Bilagor

- 1 Karta över avtalsområdet
- 2 Beskrivning av områdets naturvärden

### Kopia till

Länsstyrelsen  
Kommunen

*Naturvårdsavtal Måleskog, diariennr 2007/402*



0 100 200 300 400 500 Meters



1:10000



Län: Jönköpings län  
Kommun: Jönköping  
Fastighet: Gränna-Målskog 1:3  
Kartblad: 7E8f  
Koordinater: 6440653 1426784  
Areal: 3.8  
Naturtyp: Trädklädd betesmark



*Bilaga 2.***Beskrivning av landskapet**

Naturvårdsavtalet Gränna-Målskog består av ett mosaikartat område med lång och intressant brukningshistoria. Det ligger inom norra delen av Östra Vätterbranterna som är en värde-trakt med höga värden knuten till ädellöv- och triviallöv-träd. Östra Vätterbranterna har delats in i olika dellandskap där det finns generella och tydliga drag i naturen; naturvårdsavtalet ligger inom ett dellandskap med mycket höga natur- och kulturmiljövärden knuten till hamlade träd. Detta dellandskap (se karta nedan) är ca 1 600 ha stort och innefattar ca 700 hamlade träd. Ett drygt 30-tal av dessa hamlade träd ligger inom naturvårdsavtalet som således är ett av de allra viktigaste områdena för att bevara och utveckla naturvärden och kulturmiljövärden knuten till lövtäktbruk.



Bild över dellandskapet (blå linje) för hamlade träd (blå punkter). Observera den stora koncentrationen hamlings-träd inom naturvårdsavtalet.

decennier. En variation avseende trädslagsblandning, slutenhet och ålder är att föredra för att gynna så många arter som möjligt och skapa ett långsiktigt landskap rikt på värdefulla lövträd. Död ved av framförallt lövträd är värdefullt för ett flertal arter och ska därför sparas och tillskapas vid restaureringsåtgärder inom naturvårdsavtalet.



Bild på några av de många hamlade askarna inom naturvårdsavtalet

Framförallt är naturvärdena kopplade till det 30-tal hamlade askarna vilka genom sin ålder, rika förekomst av död ved samt håligheter uppvisar en stor artrikedom. Flera sällsynta och hotade arter finns inom området, framförallt ett stort antal lavar. Förekomsten av bl.a. vitskivlav, almlav, traslav, och brunskaftad blekspik indikerar att det finns kontinuitet av gamla och mossbelupna ädellövträd och en långvarig kulturpåverkan. Andra artgrupper som trivs i anslutning till de hamlade träden är insekter och fåglar. Bland annat kattugglan som trivs i de håligheter som har skapats genom en kontinuerlig lövtäkt.

### **Kulturmiljövärden och sociala värden**

Att området har höga kulturmiljövärden beror framförallt på den långa brukningshistorik och hävd som har pågått in till mitten på 1900-talet. "Kalle på backen", som var den sista brukaren på gården, skötte ängsmarken pietetsfullt genom slåtter och lövtäkt. De spår han och hans förfäder lämnat efter sig finns kvar i olika former. Dels kan de hittas i de många fasta kulturlämningarna i området, såsom odlingsrösen, åkerterasser, brukningsvägar, och en ladugårdsgrund. Dels finns spår kvar som ett biologiskt kulturarv (de naturföreteelser som uppkommit genom människors användning av naturresurserna och som normalt inte kan upprätthållas utan att denna kulturpåverkan fortsätter) i form av alla hamlingssträd och arter som är knutna till slåtterängsbruket och lövtäkten. Dels finns kulturvärdena kvar som ett "immateriellt" kulturarv (som ej går att ta på) genom de sägner, berättelser och traditioner som finns knutet till lövtäkten och de hamlade träden.

Områdets natur- och kulturvärdena ligger även till grund för höga sociala värden. Naturvårdsavtalet kan komma att fungera som besöksmål för en intresserad allmänhet och som lämplig lokal vid diverse seminarier och kurser. Information om området bör därför finnas tillgängligt och planer finns på att ta fram skyltar om området värden och skötsel i och med utvecklingen av demonstrationsområden som genomförs inom Östra Vätterbrantsprojektet.

### **Avdelning 1**



Liten avdelningen som tidigare varit slättermark; består idag av en riklig förekomst av unga lövträd, Framförallt ask dominerar beståndet som även innehåller en del körsbär, björk och sälg. Bl.a. mot vägen i norr finns flera värdefulla sälgar. Igenväxningen har gått långt sedan hävden av marken upphörde, och enstaka yngre granar har lyckats etablerat sig. En del hassel finns fortfarande kvar i avdelningen. Naturvärdena är idag relativt låga, men avdelningen har potential att utveckla höga naturvärden knuten till ask och triviallöv.

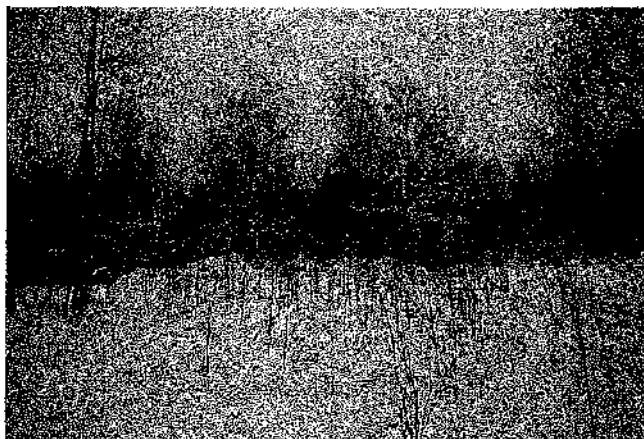
#### **Mål**

Avdelningen består av värdefulla solitärer stående lövträd och rikligt med död lövved. Kulturelementen är bevarade och väl synliga.

#### **Åtgärder**

Vid åtgärder inom avdelningen ska körsbär, björk och sälg frihuggas för att gynna en utveckling av solbelysta vidkroniga träd. Enstaka askar bör också sparas som "evighetsträd" och kan lämpligen förstagångshamlas vid tillfälle. Tätare bestånd bör glesas ut och visst uttag av gagnvirke kan göras under avtalsperioden, En återupptagen beteshävd kan höja områdets naturvärden ytterligare på lång sikt, men är ej nödvändig. Stående och liggande död lövved ska lämnas kvar; vid behov får den liggande veden flyttas till lämpliga ställen i avtalsområdet varvid en del bör vara solexponerad. Kulturlämningarna får ej övertäckas och bör hållas fria från igenväxningsvegetation.

## ***Avdelning 2***



Avdelningen består av en gammal åkermark fördelat på ett gärde i non och ett i söder. Naturvärdena inom området är framförallt knutna till de träd- och buskbeklädda åkerholmarna och brynmiljöerna.

Norra gårdet: På den norra åkerholmen finns några grova aspar samt en del ask och yngre sly. Den södra åkerholmen är bevuxen med bl.a. ek, björk och sälg samt en del hassel. Brynmiljön mot granplanteringen är idag relativt smal och tät, men kan på sikt utvecklas till en värdefull övergång mot barrskogen. På fastighetsgränsen i väster står en stor hamlad ask med mycket höga natur- och kulturmiljövärden.

Södra gårdet: Till stor del öppen mark, men med ett stort antal körsbärsträd i kantzoner och odlingshinder.

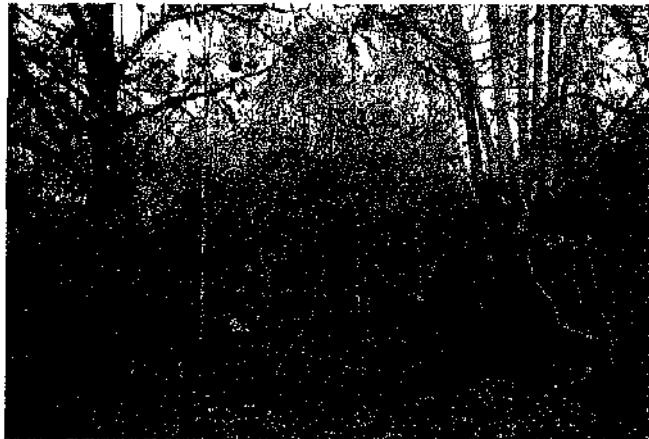
### **Mål**

Den gamla markslagsstrukturen mellan gammal åkermark, åkerholmar och angränsande skog är tydlig i landskapet och inom avdelningen finns rikligt med solbelyst död ved och fristående lövträd av framförallt asp, ek, körsbär och hamlade askar, samt en värdefull brynmiljö med buskar. Kulturelementen är bevarade och väl synliga.

### **Åtgärder**

Den stora asken i västra delen av norra gårdet är i stort behov av att restaureringshamlas. Yngre ask kan med fördel förstagångshamlas för att skapa en ny generation hamlade askar i anslutning till den äldre. För att långsiktigt kunna bevara den gamla markslagsstrukturen och värdefulla solitära lövträd är det önskvärt med ett återupptaget bete inom avdelningen. De större träden frihuggs och igenväxningsvegetationen (asp och ask) ringbarkas lämpligen för att slippa rot- och stubbskott. Stående och liggande död lövved ska lämnas kvar; vid behov får den liggande veden flyttas till lämpliga ställen i avtalsområdet varvid en del bör vara solexponerad. Kulturlämningarna får ej övertäckas och bör hållas fria från igenväxningsvegetation.

### **Avdelning 3**



Den tidigare markanvändningen i avdelningen är dels löväng (slättermark med lövträd), dels åkermark och dels en betad kulle inom inägomarken. Idag är området kraftigt igenvuxet, men med tydliga spår efter tidigare markanvändning i form av framförallt hamlade träd. På den bergbundna kullen i norra delen av avdelningen växer framförallt ek, asp och körsbär. Trädskiktet i omkringliggande mark domineras i de torrare delarna av tidigare hamlade askar medan fuktigare partier är bevuxna med al och björk. Enstaka äldre tallar och granar förekommer, liksom spontant uppkommen och planterad yngre gran. Gammal hassel förekommer rikligt. Större delen av avdelningen är ett Natura 2000-område enligt naturtypen trädklädd betesmark (tidigare klassificerad som boreonemoral ädellövskog). Den mark som ligger i anslutning till Natura 2000-området är en viktig förstärkningszon för att bevara värden knuten till lövträd i allmänhet och hamlade askar i synnerhet.

#### **Mål**

Det övergripande målet är att naturtypen trädklädd betesmark har en gynnsam bevarandestatus enligt den bevarandeplan som finns för Natura 2000-området. I praktiken innebär detta att träd- och buskskiktets krontäckningsgrad är minst 30 % och att trädskiktet domineras av hamlade askar och övriga lövträd av varierande ålder, samt ett buskskiktet bestående av yngre och äldre hassel. Marken och träden är väl hävdade genom bete/slätter" Och lövtäkt och det finns rikligt med död ved inom avdelningen. Kulturelementen är bevarade och väl synliga.

#### **Åtgärder**

Restaureringshamling är nödvändig för flertalet av det 30-tal före detta hamlade askarna inom avdelningen. Åtgärden bör förgås av en frihuggning av askarna, då de har stått skuggade under en längre period. Även ek och körsbär, samt enstaka exemplar av asp och björk bör sparas och frihuggas. Av största vikt är att inte hugga bort alla yngre lövträd inom området utan ta tillfället i akt att bl.a. förstagångshamla en ny generation hamlade träd. Asp och ask ringbarkas lämpligen innan borthuggning. Spontant uppkommen och planterad gran bör på sikt tas bort inom avdelningen. Granplanteringsgama i ytterkanterna på avtalsområdet kan tillåtas växa i ytterligare 2-3 decennier innan de bör avvecklas. Ett återupptaget bete är önskvärt inom större delen av avdelningen, liksom kontinuerlig lövtäkt av de hamlade träden. Stående och liggande död lövved ska lämnas kvar, gärna i solexponerat läge. Kulturlämningarna k ej övertäckas och bör hållas fria från igenväxningsvegetation.