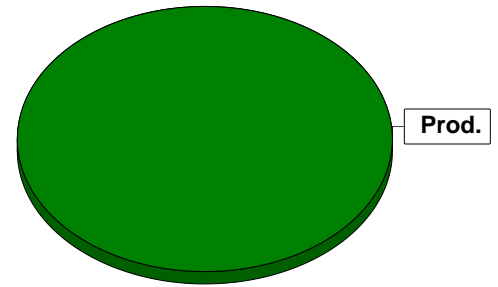


Sammanställning över fastigheten

Arealer

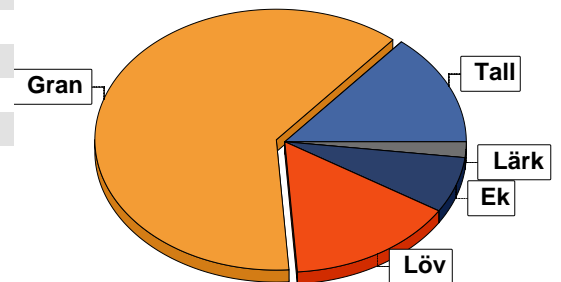
	hektar	%
Produktiv skogsmark	56,6	99
Myr/kärr/mosse	0,0	<1
Berg/Hällmark	0,0	<1
Inäga/åker	0,0	<1
Väg och kraftledning (linjeavdrag)	0,4	1
Annat	0,0	<1
<hr/>		
Summa landareal	57,0	
Vatten	13,1	



I den produktiva arealen ingår:
- ädellövskog med 3,5 ha

Virkesförråd

	m ³ sk	%	ha
Totalt			
Tall	875	14	6,2
Gran	3729	62	32,8
Löv	938	15	9,4
Ek	420	7	2,1
Lärk	110	2	6,1
m³sk	6072		
Medeltal			
m³sk per hektar	107		



Bonitet

Fastighetens medelbonitet är beräknad till **m³sk per ha** 9,2

Tillväxt

Tillväxt för perioden 2026-06-04 + 10 år beräknad med hänsyn till föreslagna åtgärder **m³sk per år** 373

Avverkningsförslag

	m ³ sk
Förnygringsavverkning	395
Gallring	265
Totalt under perioden	660

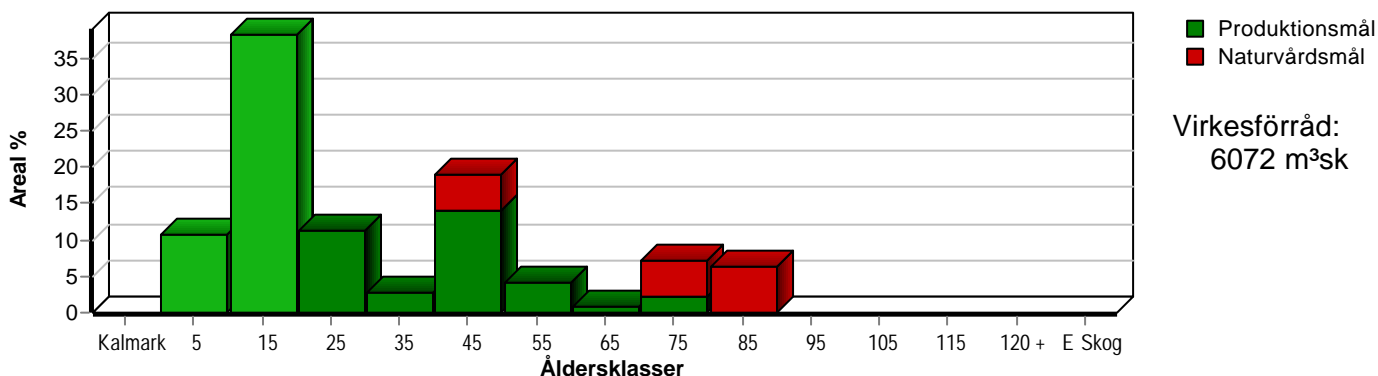
Förväntad tillväxt första växtsäsongen

m³sk	351
m³sk per ha	6,2

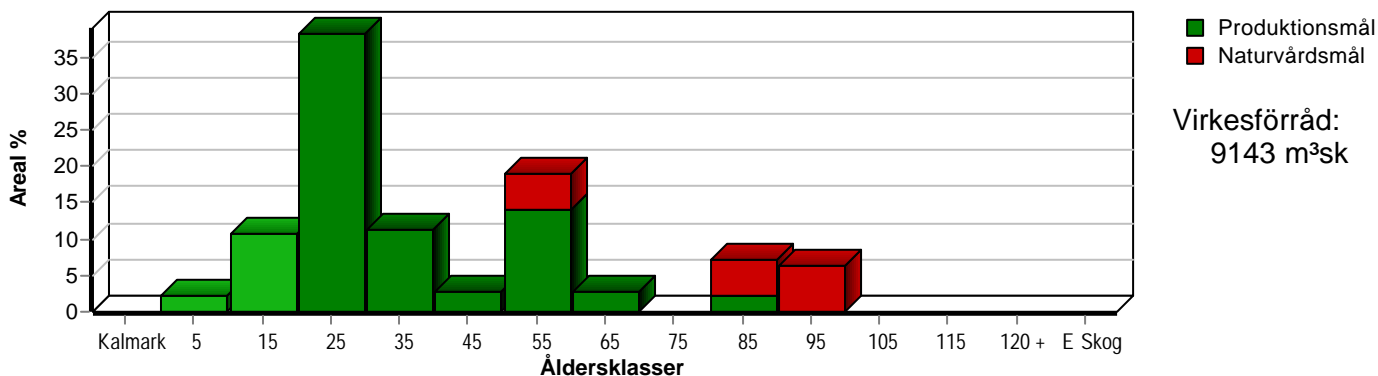
Skogens fördelning på åldersklasser

Åldersklass	Areal		Virkesförråd						
	ha	%	Totalt m ³ sk	m ³ sk /ha	Gran %	Löv %	Tall %	Ek %	Lärk %
Kalmark									
- 9 år	6,0	11	60	10	36				64
10 - 19	21,6	38	552	26	61	14	12		13
20 - 29	6,4	11	833	130	83	17			
30 - 39	1,6	3	318	199	100				
40 - 49	10,7	19	2211	207	72	8	20		
50 - 59	2,4	4	770	321	97	3			
60 - 69	0,4	1	100	250			100		
70 - 79	4,0	7	528	132	6	44	50		
80 - 89	3,5	6	700	200		40		60	
90 - 99									
100 - 109									
110 - 119									
120 +									
Lågproduktkog(E) ÖF/Skikt									
Summa/Medel	56,6	100	6072	107	61	15	14	7	2

Arefördelning, aktuell



Arefördelning, om 10 år (föresatt att föreslagna åtgärder utförs)



Aktuell andel kalkmark och skog yngre än 20 år är 49 % (27,6 ha) och om 10 år (föresatt att föreslagna åtgärder utförs) 13 % (7,2 ha).

Skogens fördelning på huggningsklasser

Huggningsklass	Areal		Virkesförråd						
	ha	%	Totalt m ³ sk	m ³ sk /ha	Gran %	Löv %	Tall %	Ek %	Lärk %
Kalmark K1									
K2	6,0	11	60	10	36				64
Röjningsskog R1									
R2	23,3	41	695	30	63	17	9		10
Gallringsskog G1	15,2	27	3012	198	84	4	12		
G2	0,7	1	249	356	100				
Föryngrings- avverknings- skog S1	1,3	2	296	228	10			90	
S2	1,2	2	366	305	73			27	
S3									
Lågproducer- ande skog E1									
E2									
E3									
Överstånd/Skikt									
Målklass NS	6,2	11	1162	187	16	40	8	36	
Målklass NO	2,7	5	232	86		100			
Summa/Medel	56,6	100	6072	107	61	15	14	7	2

Kalmark

K1 Obehandlad kalmark

Mark där åtgärd(er) behövs för att erhålla tillfredsställande föryngring.

K2 Behandlad kalmark

Mark som fullständigt behandlats med återväxt-åtgärder men där föryngringen inte säkerställts.

Röjningsskog

R1 Plantskog

Säkerställd föryngring upp till 1,3 m medelhöjd.

R2 Ungskog

Skog som är över 1,3 m och som i utvecklings-hänseende motsvarar röjningsskog.

Gallringsskog

G1 Normal gallringsskog

Skog som är yngre än skyddsåldern (lägsta ålder för föryngringsavverkning).

G2 Äldre gallringsskog

Skog som uppnått skyddsåldern och där nästa lämpliga åtgärd normalt är gallring.

Föryngringsavverkningsskog

S1 Skog som kan föryngringsavverkas

Normalt föreslås ingen avverkningsåtgärd under planperioden.

S2 Skog som är mogen att föryngringsavverkas

Normalt infaller en avverkningsåtgärd under planperioden.

S3 Skog i föryngringsbar ålder

Föryngringsavverkning bör dock inte utföras.

Lågproducerande skog

E1 Restskog

Skog som lämnats efter avverkning eller som uppkommit på grund av skada.

E2 Gles skog

Gles skog eller skog av ett för marken olämpligt träslag.

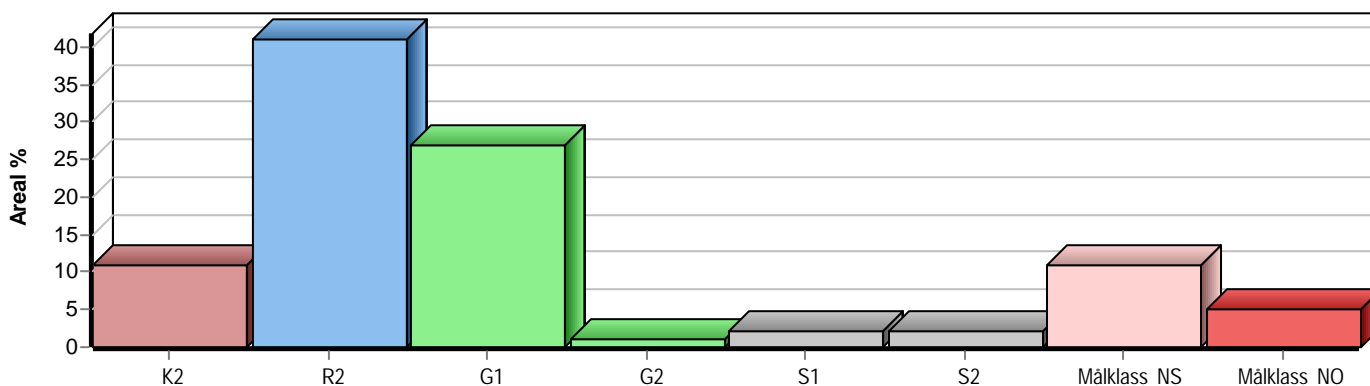
E3 Skog av hagmarkskaraktär

Gles skog av hagmarkskaraktär.

Naturvårdsmål NS/NO

NS Naturvårdsmål med skötsel

NO Naturvårdsmål, orört



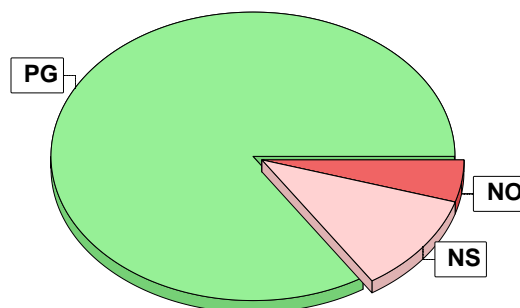
Skogens fördelning på målklasser

Målklass	Areal		Virkesförråd		Tillväxt		Antal avd
	ha	%	m ³ sk	%	m ³ sk	%	
PG	47,7	84,2	4678	77,1	3276	87,9	22
PF - produktion							0
PF - naturvård							0
NS	6,2	11,0	1162	19,1	393	10,5	2
NO	2,7	4,8	232	3,8	60	1,6	1
Summa	56,6	100,0	6072	100,0	3729	100,0	25

2,7 ha (4,8 %) av planens produktiva areal är avsatta i planens certifiering för NS/NO.

Impediment

	ha	%
Myr	0,0	<1
Berg	0,0	<1



Målklasser

Målklasserna ger information om skogens brukning. Klasserna har följande innebörd:

PG Produktionsmål med miljöhänsyn

I avdelningar med låga naturvärden där produktionsmålet styr skötseln. Miljöhänsyn tas genom att hänsynsytor, trädgrupper, evighetsträd och buskar mm lämnas. Miljöhänsyn motsvarar högst ca 10 % av avdelningens produktiva skogsmarksareal.

PF Produktionsmål med förstärkt miljöhänsyn

I avdelningar med låga/vissa naturvärden förenas produktionsmålet med en förstärkt miljöhänsyn. Produktionsmålet styr huvudinriktningen av skötseln, medan naturvårdsmålet dominerar i vissa delar av avdelningen. Förhållandet mellan målen anges som procentsatser av avdelningens produktiva skogsmarksareal. Förstärkt miljöhänsyn innebär att mer än 10 % av avdelningens produktiva skogsmarksareal utgörs av naturhänsyn. Naturvårdsmålet kan i vissa fall överstiga 50 % av avdelningens produktiva skogsmarksareal.

NS Naturvårdsmål med skötsel

I avdelningar med höga naturvärden där återkommande skötsel är nödvändig för att bibehålla områdets naturvärden samt avdelningar med förutsättningar att återskapa dessa naturvärden. Naturvårdsmålet styr skötseln som endast utförs när det är motiverat av naturvårdsskäl.

NO Naturvårdsmål, orört

I avdelningar med höga naturvärden där fri utveckling är nödvändig för att bibehålla områdets naturvärden samt avdelningar med förutsättningar att återskapa dessa naturvärden. Naturvårdsmålet styr genom att området lämnas för fri utveckling. Ibland kan dock ett nyskapande av död ved vara nödvändig för att påskynda utvecklingen av höga naturvärden.