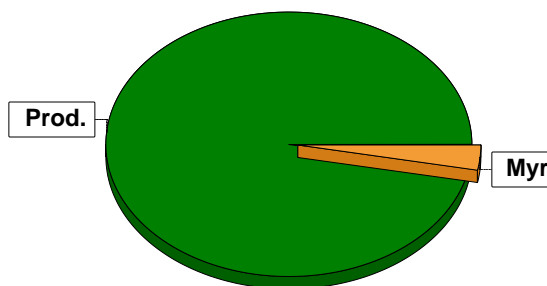


# Sammanställning över fastigheten

## Arealer

	hektar	%
Produktiv skogsmark	10,1	97
Myr/kärr/mosse	0,3	3
Berg/Hällmark	0,0	<1
Inäga/åker	0,0	<1
Väg och kraftledning (linjeavdrag)	0,0	<1
Annat	0,0	<1
<b>Summa landareal</b>	<b>10,4</b>	
Vatten	0,0	



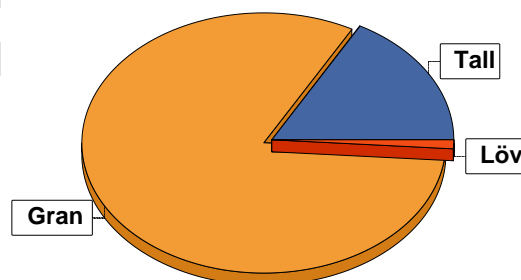
## Virkesförråd

	m³sk	%	ha
<b>Totalt</b>			
Tall	26	17	0,3
Gran	124	82	9,8
Löv	2	1	0,0

m³sk  
152

### Medeltal

m³sk per hektar  
15



## Bonitet

Fastighetens medelbonitet är beräknad till

m³sk per ha  
4

## Tillväxt

Tillväxt för perioden 2025-10-28 + 10 år beräknad med hänsyn till föreslagna åtgärder

m³sk per år  
24

## Avverkningsförslag

Föryngringsavverkning

0

Gallring

0

Totalt under perioden

0

Förväntad tillväxt första växtsäsongen

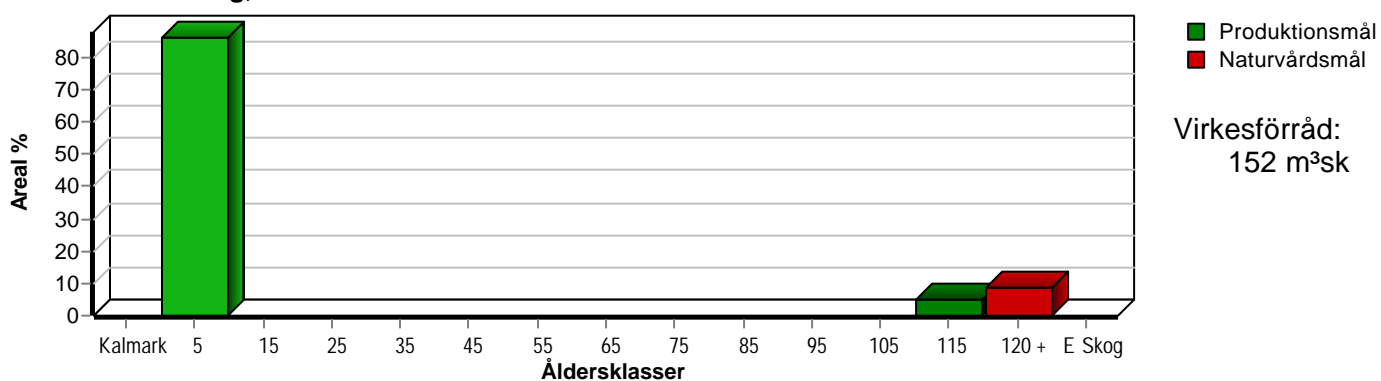
m³sk  
24

m³sk per ha  
2,4

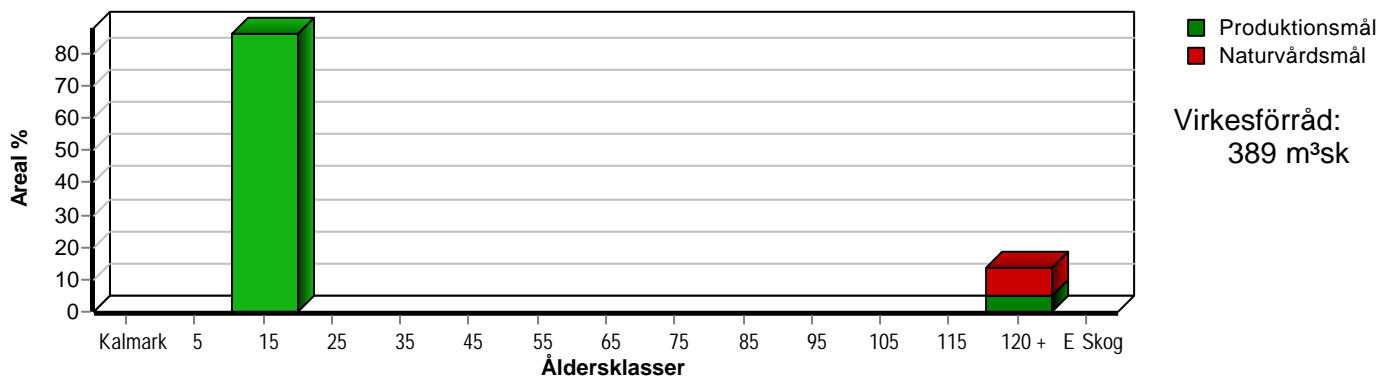
# Skogens fördelning på åldersklasser

Åldersklass	Areal		Virkesförråd				
	ha	%	Totalt m <sup>3</sup> sk	m <sup>3</sup> sk /ha	Gran %	Tall %	Löv %
<b>Kalmark</b>							
- 9 år	8,7	86	9	1	100		
10 - 19							
20 - 29							
30 - 39							
40 - 49							
50 - 59							
60 - 69							
70 - 79							
80 - 89							
90 - 99							
100 - 109							
110 - 119	0,5	5	68	136	97		3
120 +	0,9	9	75	83	65	35	
Lågprodkog(E) ÖF/Skikt							
<b>Summa/Medel</b>	<b>10,1</b>	<b>100</b>	<b>152</b>	<b>15</b>	<b>81</b>	<b>17</b>	<b>1</b>

Arefördelning, aktuell



Arefördelning, om 10 år (föresatt att föreslagna åtgärder utförs)



# Skogens fördelning på huggningsklasser

Huggningsklass	Areal		Virkesförråd				
	ha	%	Totalt m <sup>3</sup> sk	m <sup>3</sup> sk /ha	Gran %	Tall %	Löv %
<b>Kalmark</b> K1							
K2	8,7	86	9	1	100		
<b>Röjningsskog</b> R1							
R2							
<b>Gallringsskog</b> G1							
G2							
<b>Föryngrings-avverknings-skog</b> S1	0,5	5	68	136	97		3
S2							
S3	0,9	9	75	83	65	35	
<b>Lågproducerande skog</b> E1							
E2							
E3							
<b>Överstånd/Skikt</b>							
<b>Summa/Medel</b>	10,1	100	152	15	81	17	1

## Kalmark

- K1 Obehandlad kalmark**  
Mark där åtgärd(er) behövs för att erhålla tillfredsställande föryngring.
- K2 Behandlad kalmark**  
Mark som fullständigt behandlats med återväxt-åtgärder men där föryngringen inte säkerställts.

## Röjningsskog

- R1 Plantskog**  
Säkerställd föryngring upp till 1,3 m medelhöjd.
- R2 Ungskog**  
Skog som är över 1,3 m och som i utvecklings-hänseende motsvarar röjningsskog.

## Gallringsskog

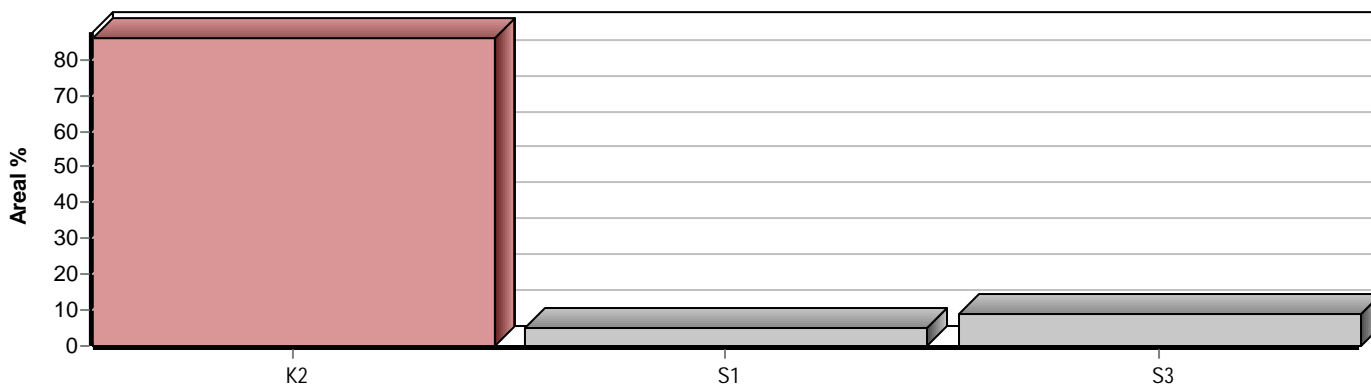
- G1 Normal gallringsskog**  
Skog som är yngre än skyddsåldern (lägsta ålder för föryngringsavverkning).
- G2 Äldre gallringsskog**  
Skog som uppnått skyddsåldern och där nästa lämpliga åtgärd normalt är gallring.

## Föryngringsavverkningsskog

- S1 Skog som kan föryngringsavverkas**  
Normalt föreslås ingen avverkningsåtgärd under planperioden.
- S2 Skog som är mogen att föryngringsavverkas**  
Normalt infaller en avverkningsåtgärd under planperioden.
- S3 Skog i föryngringsbar ålder**  
Föryngringsavverkning bör dock inte utföras.

## Lågproducerande skog

- E1 Restskog**  
Skog som lämnats efter avverkning eller som uppkommit på grund av skada.
- E2 Gles skog**  
Gles skog eller skog av ett för marken olämpligt träslag.
- E3 Skog av hagmarkskaraktär**  
Gles skog av hagmarkskaraktär.



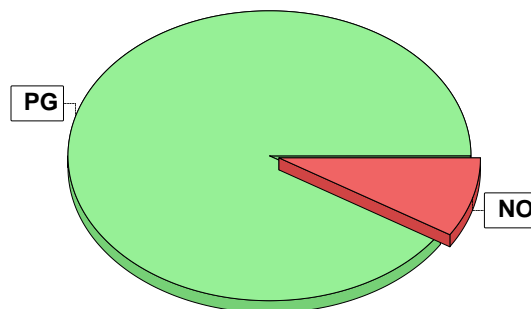
# Skogens fördelning på målklasser

Målklass	Areal		Virkesförråd		Tillväxt		Antal avd
	ha	%	m³sk	%	m³sk	%	
PG	9,2	91,1	77	50,7	221	92,9	2
PF - produktion							0
PF - naturvård							0
NS							0
NO	0,9	8,9	75	49,3	17	7,1	1
<b>Summa</b>	<b>10,1</b>	<b>100,0</b>	<b>152</b>	<b>100,0</b>	<b>238</b>	<b>100,0</b>	<b>3</b>

0,9 ha (8,9 %) av planens produktiva areal är avsatta i planens certifiering för NS/NO.

## Impediment

	ha	%
Myr	0,3	3
Berg	0,0	<1



## Målklasser

Målklasserna ger information om skogens brukning. Klasserna har följande innebörd:

**PG** Produktionsmål med miljöhänsyn

I avdelningar med låga naturvärden där produktionsmålet styr skötseln. Miljöhänsyn tas genom att hänsynsytor, trädgrupper, evighetsträd och buskar mm lämnas. Miljöhänsyn motsvarar högst ca 10 % av avdelningens produktiva skogsmarksareal.

**PF** Produktionsmål med förstärkt miljöhänsyn

I avdelningar med låga/vissa naturvärden förenas produktionsmålet med en förstärkt miljöhänsyn. Produktionsmålet styr huvudinriktningen av skötseln, medan naturvårdsmålet dominerar i vissa delar av avdelningen. Förhållandet mellan målen anges som procentsatser av avdelningens produktiva skogsmarksareal. Förstärkt miljöhänsyn innebär att mer än 10 % av avdelningens produktiva skogsmarksareal utgörs av naturhänsyn. Naturvårdsmålet kan i vissa fall överstiga 50 % av avdelningens produktiva skogsmarksareal.

**NS** Naturvårdsmål med skötsel

I avdelningar med höga naturvärden där återkommande skötsel är nödvändig för att bibehålla områdets naturvärden samt avdelningar med förutsättningar att återskapa dessa naturvärden. Naturvårdsmålet styr skötseln som endast utförs när det är motiverat av naturvårdsskäl.

**NO** Naturvårdsmål, orört

I avdelningar med höga naturvärden där fri utveckling är nödvändig för att bibehålla områdets naturvärden samt avdelningar med förutsättningar att återskapa dessa naturvärden. Naturvårdsmålet styr genom att området lämnas för fri utveckling. Ibland kan dock ett nyskapande av död ved vara nödvändig för att påskynda utvecklingen av höga naturvärden.

# Avverkning och tillväxt

## Avverkning

I redovisad avverkningsvolym ingår 5 års tillväxt för avverkningar med angelägenhetsgrad 2 och 3.

I begreppet löv ingår alla lövträdsarter.

Åldersklass	Gallring			Förnygringsavverkning				
	ha	Barr m <sup>3</sup> sk	Löv m <sup>3</sup> sk	Totalt m <sup>3</sup> sk	ha	Barr m <sup>3</sup> sk	Löv m <sup>3</sup> sk	Totalt m <sup>3</sup> sk
<b>Kalmark</b>								
- 9 år								
10 - 19								
20 - 29								
30 - 39								
40 - 49								
50 - 59								
60 - 69								
70 - 79								
80 - 89								
90 - 99								
100 - 109								
110 - 119								
120 +								
Lågprodskog(E)								
ÖF/Skikt								
Grundförslag								
Högre alt.								
Lägre alt.								

Total avverkning

0

## Tillväxt

I sammanställningen redovisas tillväxt under perioden samt areal och virkesförråd efter 10 år.

Observera att såväl tillväxt som areal och virkesförråd om 10 år förutsätter att föreslagna åtgärder utförs

Åldersklass	Tillväxt			Areal och virkesförråd efter 10 år		
	Barr m <sup>3</sup> sk	Löv m <sup>3</sup> sk	Totalt m <sup>3</sup> sk	ha	m <sup>3</sup> sk	m <sup>3</sup> sk/ha
<b>Kalmark</b>						
- 9 år	203		203			
10 - 19				8,7	212	24
20 - 29						
30 - 39						
40 - 49						
50 - 59						
60 - 69						
70 - 79						
80 - 89						
90 - 99						
100 - 109						
110 - 119	17		17			
120 +	17		17	1,4	177	126
Lågprodskog(E)						
ÖF/Skikt						
<b>Summa</b>	<b>237</b>		<b>237</b>	<b>10,1</b>	<b>389</b>	<b>39</b>