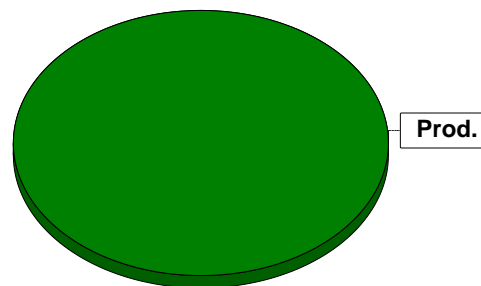


# Sammanställning över fastigheten

## Arealer

	hektar	%
Produktiv skogsmark	45,1	100
Myr/kärr/mosse	0,0	<1
Berg/Hällmark	0,0	<1
Inäga/åker	0,0	<1
Väg och kraftledning (linjeavdrag)	0,0	<1
Annat	0,0	<1
<hr/>		
Summa landareal	45,1	
Vatten	0,0	

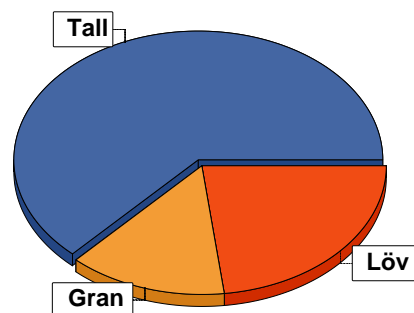


## Virkesförråd

	m <sup>3</sup> sk	%	ha	
<b>Totalt</b>	<b>Tall</b>	<b>1404</b>	<b>63</b>	<b>20,6</b>
<b>m<sup>3</sup>sk</b>	<b>Gran</b>	<b>320</b>	<b>14</b>	<b>10,3</b>
	<b>Löv</b>	<b>515</b>	<b>23</b>	<b>14,2</b>

### Medeltal

m<sup>3</sup>sk per hektar  
50



## Bonitet

Fastighetens medelbonitet är beräknad till

m<sup>3</sup>sk per ha  
5,7

## Tillväxt

Tillväxt för perioden 2026 + 10 år beräknad med hänsyn till föreslagna åtgärder

m<sup>3</sup>sk per år  
162

## Avverkningsförslag

Föryngringsavverkning

m<sup>3</sup>sk  
0

Gallring

221

Totalt under perioden

221

Förväntad tillväxt första växtsäsongen

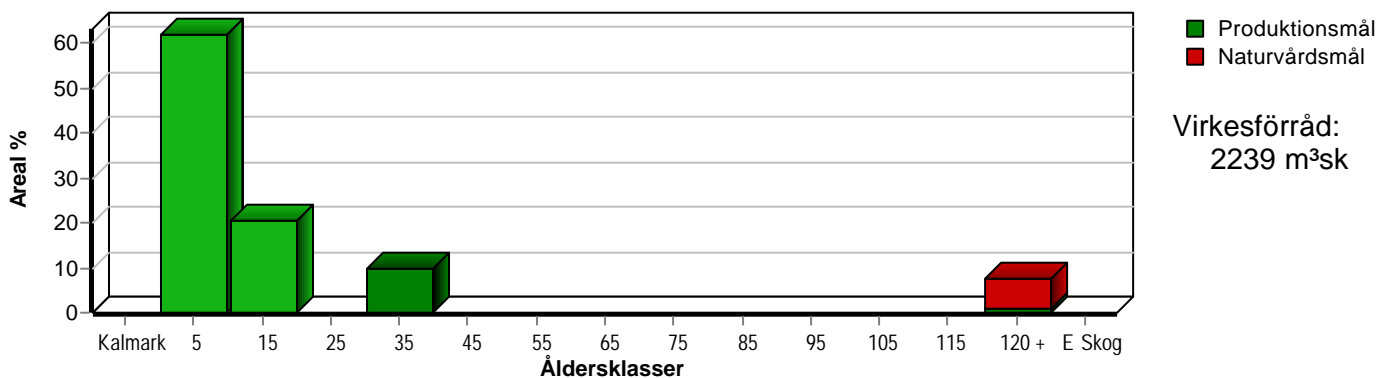
m<sup>3</sup>sk  
164

m<sup>3</sup>sk per ha  
3,6

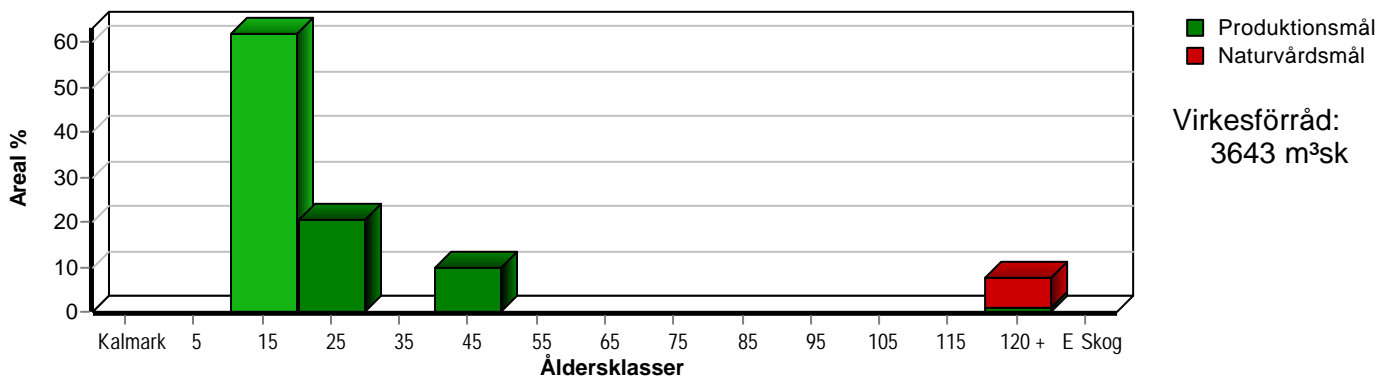
# Skogens fördelning på åldersklasser

Åldersklass	Areal		Virkesförråd				
	ha	%	Totalt m <sup>3</sup> sk	m <sup>3</sup> sk /ha	Tall %	Löv %	Gran %
<b>Kalmark</b>							
- 9 år	27,9	62	140	5	33	34	32
10 - 19	9,3	21	279	30	70	30	
20 - 29							
30 - 39	4,4	10	720	164	73	23	4
40 - 49							
50 - 59							
60 - 69							
70 - 79							
80 - 89							
90 - 99							
100 - 109							
110 - 119							
120 +	3,5	8	1100	314	58	20	22
Lågprodkog(E) ÖF/Skikt							
<b>Summa/Medel</b>	<b>45,1</b>	<b>100</b>	<b>2239</b>	<b>50</b>	<b>63</b>	<b>23</b>	<b>14</b>

Arefördelning, aktuell



Arefördelning, om 10 år (föresatt att föreslagna åtgärder utförs)



# Skogens fördelning på huggningsklasser

Huggningsklass	Areal		Virkesförråd				
	ha	%	Totalt m <sup>3</sup> sk	m <sup>3</sup> sk /ha	Tall %	Löv %	Gran %
<b>Kalmark</b> K1							
K2							
<b>Röjningsskog</b> R1	15,5	34	78	5	20	30	50
R2	21,7	48	341	16	66	32	2
<b>Gallringsskog</b> G1	4,4	10	720	164	73	23	4
G2							
<b>Föryngrings- avverknings- skog</b> S1							
S2							
S3	3,5	8	1100	314	58	20	22
<b>Lågproducer- ande skog</b> E1							
E2							
E3							
<b>Överstånd/Skikt</b>							
<b>Summa/Medel</b>	45,1	100	2239	50	63	23	14

## Kalmark

- K1 Obehandlad kalmark**  
Mark där åtgärd(er) behövs för att erhålla tillfredsställande föryngring.
- K2 Behandlad kalmark**  
Mark som fullständigt behandlats med återväxt-åtgärder men där föryngringen inte säkerställts.

## Röjningsskog

- R1 Plantskog**  
Säkerställd föryngring upp till 1,3 m medelhöjd.
- R2 Ungskog**  
Skog som är över 1,3 m och som i utvecklings-hänseende motsvarar röjningsskog.

## Gallringsskog

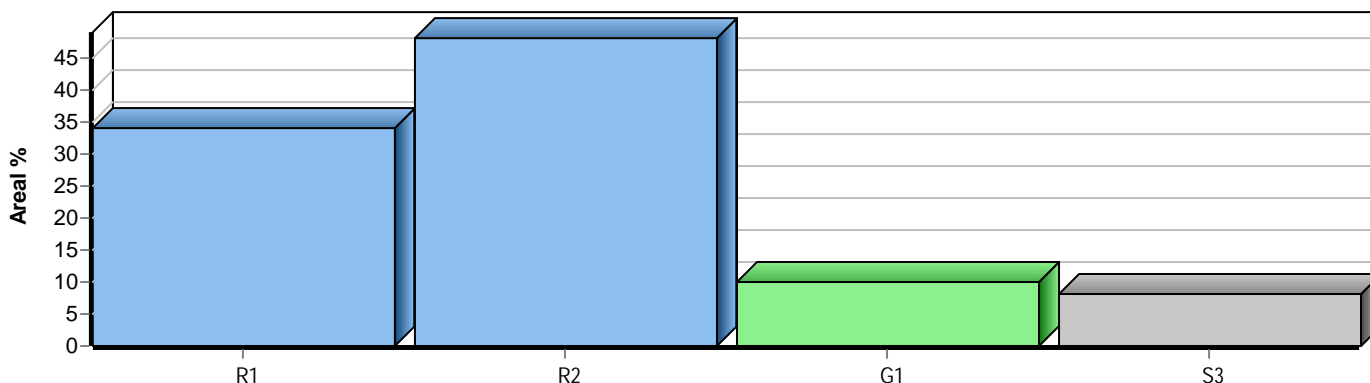
- G1 Normal gallringsskog**  
Skog som är yngre än skyddsåldern (lägsta ålder för föryngringsavverkning).
- G2 Äldre gallringsskog**  
Skog som uppnått skyddsåldern och där nästa lämpliga åtgärd normalt är gallring.

## Föryngringsavverkningsskog

- S1 Skog som kan föryngringsavverkas**  
Normalt föreslås ingen avverkningsåtgärd under planperioden.
- S2 Skog som är mogen att föryngringsavverkas**  
Normalt infaller en avverkningsåtgärd under planperioden.
- S3 Skog i föryngringsbar ålder**  
Föryngringsavverkning bör dock inte utföras.

## Lågproducerande skog

- E1 Restskog**  
Skog som lämnats efter avverkning eller som uppkommit på grund av skada.
- E2 Gles skog**  
Gles skog eller skog av ett för marken olämpligt trädslag.
- E3 Skog av hagmarkskaraktär**  
Gles skog av hagmarkskaraktär.

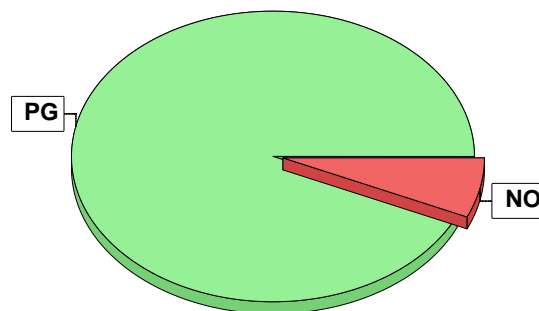


# Skogens fördelning på målklasser

Målklass	Areal		Virkesförråd		Tillväxt		Antal avd
	ha	%	m <sup>3</sup> sk	%	m <sup>3</sup> sk	%	
PG	42,1	93,3	1204	53,8	1492	91,9	6
PF - produktion							0
PF - naturvård							0
NS							0
NO	3,0	6,7	1035	46,2	132	8,1	1
Summa	45,1	100,0	2239	100,0	1624	100,0	7

## Impediment

	ha	%
Myr	0,0	<1
Berg	0,0	<1



## Målklasser

Målklasserna ger information om skogens brukning. Klasserna har följande innebörd:

- PG** Produktionsmål med miljöhänsyn  
I avdelningar med låga naturvärden där produktionsmålet styr skötseln. Miljöhänsyn tas genom att hänsynsytor, trädgrupper, evighetsträd och buskar mm lämnas. Miljöhänsyn motsvarar högst ca 10 % av avdelningens produktiva skogsmarksareal.
- PF** Produktionsmål med förstärkt miljöhänsyn  
I avdelningar med låga/vissa naturvärden förenas produktionsmålet med en förstärkt miljöhänsyn. Produktionsmålet styr huvudinriktningen av skötseln, medan naturvårdsmålet dominerar i vissa delar av avdelningen. Förhållandet mellan målen anges som procentsatser av avdelningens produktiva skogsmarksareal. Förstärkt miljöhänsyn innebär att mer än 10 % av avdelningens produktiva skogsmarksareal utgörs av naturhänsyn. Naturvårdsmålet kan i vissa fall överstiga 50 % av avdelningens produktiva skogsmarksareal.
- NS** Naturvårdsmål med skötsel  
I avdelningar med höga naturvärden där återkommande skötsel är nödvändig för att bibehålla områdets naturvärden samt avdelningar med förutsättningar att återskapa dessa naturvärden. Naturvårdsmålet styr skötseln som endast utförs när det är motiverat av naturvårdsskäl.
- NO** Naturvårdsmål, orört  
I avdelningar med höga naturvärden där fri utveckling är nödvändig för att bibehålla områdets naturvärden samt avdelningar med förutsättningar att återskapa dessa naturvärden. Naturvårdsmålet styr genom att området lämnas för fri utveckling. Ibland kan dock ett nyskapande av död ved vara nödvändig för att påskynda utvecklingen av höga naturvärden.

# Avverkning och tillväxt

## Avverkning

I redovisad avverkningsvolym ingår 5 års tillväxt för avverkningar med angelägenhetsgrad 2 och 3.

I begreppet löv ingår alla lövträdsarter.

Åldersklass	Gallring			Förnygringsavverkning				
	ha	Barr m <sup>3</sup> sk	Löv m <sup>3</sup> sk	Totalt m <sup>3</sup> sk	ha	Barr m <sup>3</sup> sk	Löv m <sup>3</sup> sk	Totalt m <sup>3</sup> sk
<b>Kalmark</b>								
- 9 år								
10 - 19								
20 - 29								
30 - 39	4,4	170	51	221				
40 - 49								
50 - 59								
60 - 69								
70 - 79								
80 - 89								
90 - 99								
100 - 109								
110 - 119								
120 +								
Lågprodskog(E) ÖF/Skikt								
Grundförslag Högre alt. Lägre alt.	4,4	170	51	221				

Total avverkning

221

## Tillväxt

I sammanställningen redovisas tillväxt under perioden samt areal och virkesförråd efter 10 år.

Observera att såväl tillväxt som areal och virkesförråd om 10 år förutsätter att föreslagna åtgärder utförs

Åldersklass	Tillväxt			Areal och virkesförråd efter 10 år		
	Barr m <sup>3</sup> sk	Löv m <sup>3</sup> sk	Totalt m <sup>3</sup> sk	ha	m <sup>3</sup> sk	m <sup>3</sup> sk/ha
<b>Kalmark</b>						
- 9 år	463	240	703			
10 - 19	314	134	448	27,9	843	30
20 - 29				9,3	727	78
30 - 39	248	79	327			
40 - 49				4,4	826	188
50 - 59						
60 - 69						
70 - 79						
80 - 89						
90 - 99						
100 - 109						
110 - 119						
120 +	117	29	146	3,5	1247	356
Lågprodskog(E) ÖF/Skikt						
<b>Summa</b>	1142	482	1624	45,1	3643	81

# Skogsvårdsåtgärder

Blanketten innehåller ett sammandrag av avdelningsvis föreslagna åtgärder.  
Sammanställningen förutsätter att samtliga åtgärder enligt grundförslaget utförs.

Åtgärd (F) = Följd (A) = Alternativ	Angelägenhetsgrad					Summa ha
	Förfallna ha	Snarast ha	2 - 5 år ha	5 - 10 år ha	10 - 20 år ha	
Lövröjning		27,9				27,9
Röjning		9,3				9,3
Summa ha		37,2				37,2

# Åtgärdsöversikt

Samtliga avdelningar där åtgärder är föreslagna finns här uppräknade.

Angelägenhetsgrad: FF = Förfallen, 1 = Snarast, 2 = Inom 2-5 år, 3 = Inom 5-10 år, 4 = Inom 10 - 20 år

Åtgärd (F) = Följd (A) = Alternativ	Ang	Avdelning	Prod areal ha	Ålder år	Stånd- orts- index	Volym m <sup>3</sup> sk /ha	Uttag m <sup>3</sup> sk inkl tillv	Utförs år	Anteckning
Underv röj f gallring	1	4	3,2	33	T26	195	0		
Gallring	1	4	3,2	33	T26	195	187		
Underv röj f gallring	1	5	1,2	30	G22	80	0		
Lövröjning	1	1	12,4	6	T24	5	0		
Röjning	1	3	9,3	15	T24	30	0		
Lövröjning	1	7	15,5	6	G24	5	0		
Gallring	3	5	1,2	30	G22	80	33		