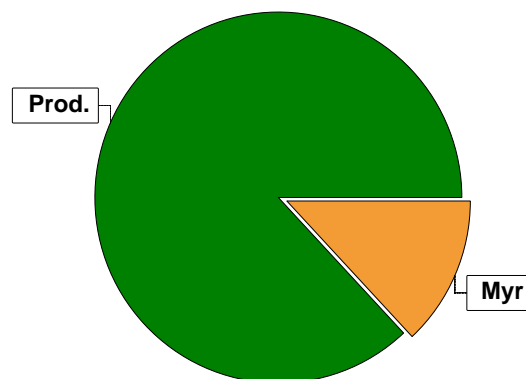


# Sammanställning över fastigheten

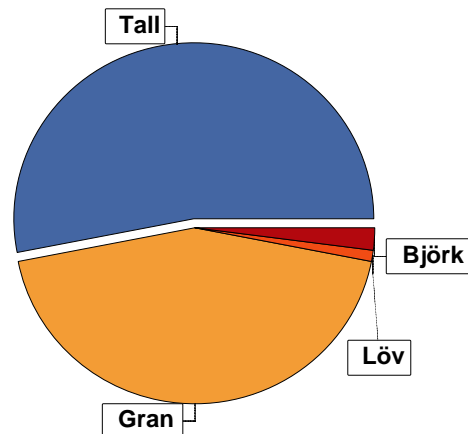
## Arealer

	hektar	%
Produktiv skogsmark	674,3	86
Myr/kärr/mosse	101,3	13
Berg/Hällmark	0,0	<1
Inäga/åker	0,0	<1
Väg och kraftledning (linjeavdrag)	0,4	<1
Annat	10,0	1
<b>Summa landareal</b>	<b>786,0</b>	
Vatten	0,0	



## Virkesförråd

	m <sup>3</sup> sk	%	ha
<b>Totalt</b>			
<b>m<sup>3</sup>sk</b>	<b>56410</b>		
<b>Medeltal</b>			
<b>m<sup>3</sup>sk per hektar</b>	<b>84</b>		
<b>Tall</b>	<b>29829</b>	<b>53</b>	<b>334,2</b>
<b>Gran</b>	<b>24911</b>	<b>44</b>	<b>296,1</b>
<b>Löv</b>	<b>733</b>	<b>1</b>	<b>13,1</b>
<b>Björk</b>	<b>896</b>	<b>2</b>	<b>30,6</b>
<b>VåBjö</b>	<b>41</b>	<b>&lt;1</b>	<b>0,3</b>



## Bonitet

Fastighetens medelbonitet är beräknad till	m <sup>3</sup> sk per ha
	3,2

## Tillväxt

Tillväxt för perioden 2023-10-15 + 10 år beräknad med hänsyn till föreslagna åtgärder	m <sup>3</sup> sk per år
	1842

## Avverkningsförslag

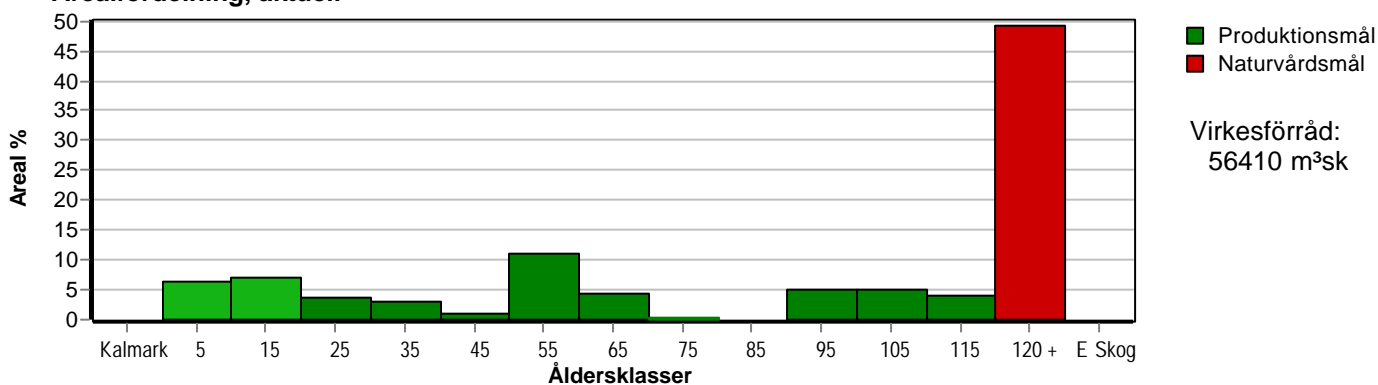
Föryngringsavverkning	m <sup>3</sup> sk	0
Gallring	m <sup>3</sup> sk	0
<b>Totalt under perioden</b>	<b>m<sup>3</sup>sk</b>	<b>0</b>

Förväntad tillväxt första växtsäsongen	m <sup>3</sup> sk	1724
	m <sup>3</sup> sk per ha	2,6

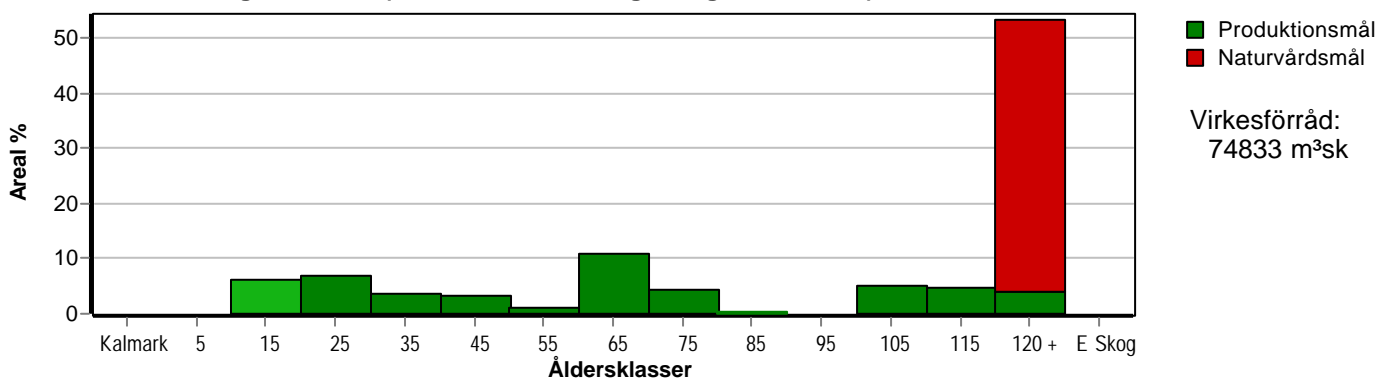
# Skogens fördelning på åldersklasser

Åldersklass	Areal		Virkesförråd						
	ha	%	Totalt m³sk	m³sk /ha	Tall %	Gran %	Björk %	Löv %	VåBjö %
<b>Kalmark</b>									
- 9 år	42,4	6	509	12	80		20		
10 - 19	46,5	7	891	19	57		43		
20 - 29	25,6	4	1471	57	54	46			
30 - 39	21,1	3	1425	68	98	1	1		
40 - 49	7,3	1	871	119	65	27	7		
50 - 59	73,4	11	5762	79	11	74	3	13	
60 - 69	29,1	4	4730	163	79	21			
70 - 79	2,6		343	132	89	6			5
80 - 89									
90 - 99	34,2	5	5336	156	90	8	1		
100 - 109	32,8	5	7591	231	54	46			
110 - 119	27,4	4	7275	266	67	33			
120 +	331,9	49	20206	61	38	62			
Lågproduktkog(E) ÖF/Skikt									
<b>Summa/Medel</b>	<b>674,3</b>	<b>100</b>	<b>56410</b>	<b>84</b>	<b>53</b>	<b>44</b>	<b>2</b>	<b>1</b>	

Arefördelning, aktuell



Arefördelning, om 10 år (föresatt att föreslagna åtgärder utförs)



Aktuell andel kalmark och skog yngre än 20 år är 13 % (88,9 ha) och om 10 år (föresatt att föreslagna åtgärder utförs) 6 % (42,4 ha).

# Skogens fördelning på huggningsklasser

Huggningsklass	Areal		Virkesförråd						
	ha	%	Totalt m <sup>3</sup> sk	m <sup>3</sup> sk /ha	Tall %	Gran %	Björk %	Löv %	VåBjö %
<b>Kalmark</b> K1									
K2									
<b>Röjningsskog</b> R1	88,9	13	1400	16	65		35		
R2	30,1	4	1881	62	63	37			
<b>Gallringsskog</b> G1	94,2	14	7659	81	41	47	3	10	
G2	34,8	5	5062	145	61	38			1
<b>Förnygrings- avverknings- skog</b> S1	70,9	11	13904	196	75	24	1		
S2	23,5	3	6298	268	54	46			
S3	331,9	49	20206	61	38	62			
<b>Lågproducer- ande skog</b> E1									
E2									
E3									
<b>Överstånd/Skikt</b>									
<b>Summa/Medel</b>	674,3	100	56410	84	53	44	2	1	

## Kalmark

### K1 Obehandlad kalmark

Mark där åtgärd(er) behövs för att erhålla tillfredsställande förnygring.

### K2 Behandlad kalmark

Mark som fullständigt behandlats med återväxt-åtgärder men där förnygringen inte säkerställts.

## Röjningsskog

### R1 Plantskog

Säkerställd förnygring upp till 1,3 m medelhöjd.

### R2 Ungskog

Skog som är över 1,3 m och som i utvecklings-hänseende motsvarar röjningsskog.

## Gallringsskog

### G1 Normal gallringsskog

Skog som är yngre än skyddsåldern (lägsta ålder för förnygringsavverkning).

### G2 Äldre gallringsskog

Skog som uppnått skyddsåldern och där nästa lämpliga åtgärd normalt är gallring.

## Förnygringsavverkningsskog

### S1 Skog som kan förnygringsavverkas

Normalt föreslås ingen avverkningsåtgärd under planperioden.

### S2 Skog som är mogen att förnygringsavverkas

Normalt infaller en avverkningsåtgärd under planperioden.

### S3 Skog i förnygringsbar ålder

Förnygringsavverkning bör dock inte utföras.

## Lågproducerande skog

### E1 Restskog

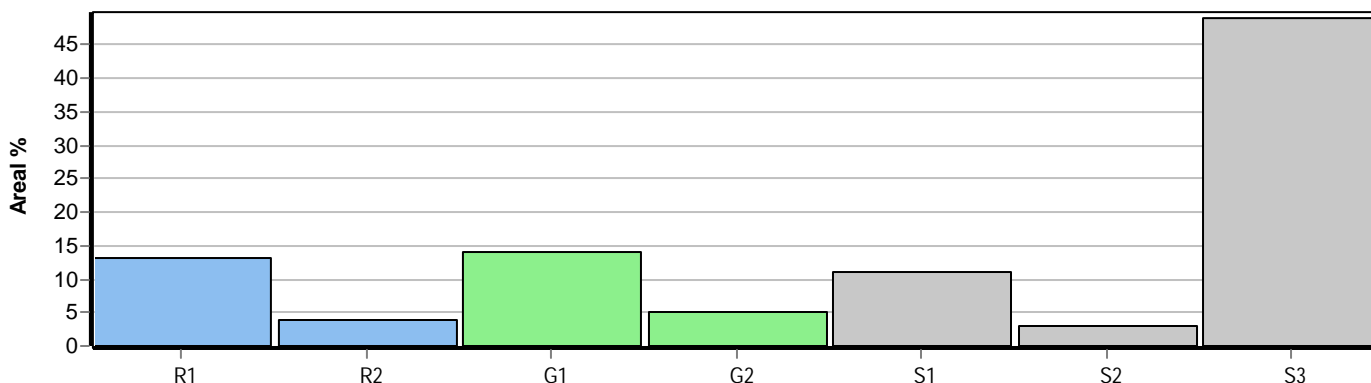
Skog som lämnats efter avverkning eller som uppkommit på grund av skada.

### E2 Gles skog

Gles skog eller skog av ett för marken olämpligt träslag.

### E3 Skog av hagmarkskaraktär

Gles skog av hagmarkskaraktär.

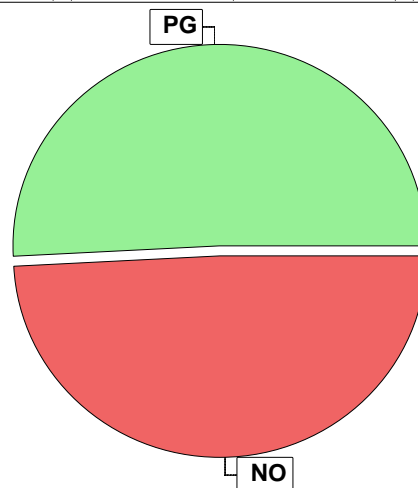


# Skogens fördelning på målklasser

Målklass	Areal		Virkesförråd		Tillväxt		Antal avd
	ha	%	m <sup>3</sup> sk	%	m <sup>3</sup> sk	%	
PG	342,4	50,8	36204	64,2	14183	77,0	35
PF - produktion							0
PF - naturvård							0
NS							0
NO	331,9	49,2	20206	35,8	4240	23,0	23
Summa	674,3	100,0	56410	100,0	18423	100,0	58

## Impediment

	ha	%
Myr	101,3	13
Berg	0,0	<1



## Målklasser

Målklasserna ger information om skogens brukning. Klasserna har följande innebörd:

PG Produktionsmål med miljöhänsyn

I avdelningar med låga naturvärden där produktionsmålet styr skötseln. Miljöhänsyn tas genom att hänsynsytor, trädgrupper, evighetsträd och buskar mm lämnas. Miljöhänsyn motsvarar högst ca 10 % av avdelningens produktiva skogsmarksareal.

PF Produktionsmål med förstärkt miljöhänsyn

I avdelningar med låga/vissa naturvärden förenas produktionsmålet med en förstärkt miljöhänsyn. Produktionsmålet styr huvudinriktningen av skötseln, medan naturvårdsmålet dominerar i vissa delar av avdelningen. Förhållandet mellan målen anges som procentsatser av avdelningens produktiva skogsmarksareal. Förstärkt miljöhänsyn innebär att mer än 10 % av avdelningens produktiva skogsmarksareal utgörs av naturhänsyn. Naturvårdsmålet kan i vissa fall överstiga 50 % av avdelningens produktiva skogsmarksareal.

NS Naturvårdsmål med skötsel

I avdelningar med höga naturvärden där återkommande skötsel är nödvändig för att bibehålla områdets naturvärden samt avdelningar med förutsättningar att återskapa dessa naturvärden. Naturvårdsmålet styr skötseln som endast utförs när det är motiverat av naturvårdsskäl.

NO Naturvårdsmål, orört

I avdelningar med höga naturvärden där fri utveckling är nödvändig för att bibehålla områdets naturvärden samt avdelningar med förutsättningar att återskapa dessa naturvärden. Naturvårdsmålet styr genom att området lämnas för fri utveckling. Ibland kan dock ett nyskapande av död ved vara nödvändig för att påskynda utvecklingen av höga naturvärden.