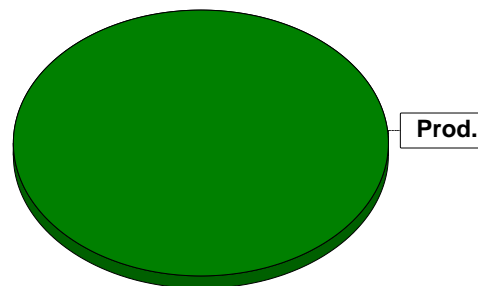


Sammanställning över fastigheten

Arealer

	hektar	%
Produktiv skogsmark	40,0	100
Myr/kärr/mosse	0,0	<1
Berg/Hällmark	0,0	<1
Inäga/åker	0,0	<1
Väg och kraftledning (linjeavdrag)	0,1	<1
Annat	0,1	<1
<hr/>		
Summa landareal	40,2	
Vatten	0,0	



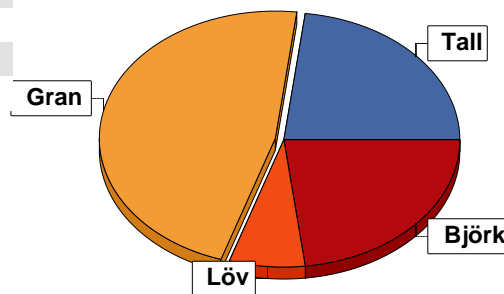
Virkesförråd

	m ³ sk	%	ha
Totalt			
Tall	662	23	9,9
Gran	1329	47	15,4
Löv	185	7	0,9
Björk	643	23	11,2

m³sk
2819

Medeltal

m³sk per hektar
70



Bonitet

Fastighetens medelbonitet är beräknad till

m³sk per ha
6,9

Tillväxt

Tillväxt för perioden 2023-01-01 + 10 år beräknad med hänsyn till föreslagna åtgärder

m³sk per år
180

Avverkningsförslag

Föryngringsavverkning

231

Gallring

400

Totalt under perioden

631

Förväntad tillväxt första växtsäsongen

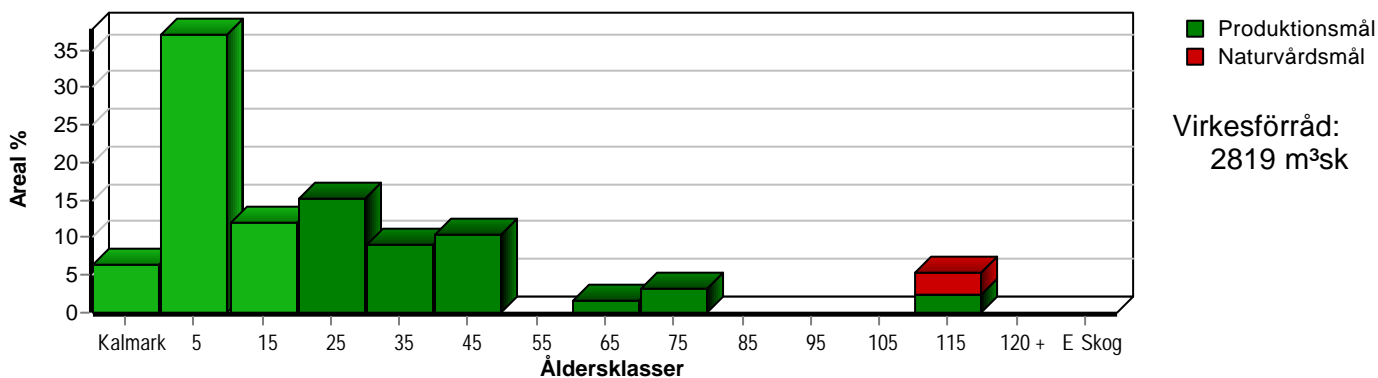
m³sk
188

m³sk per ha
4,7

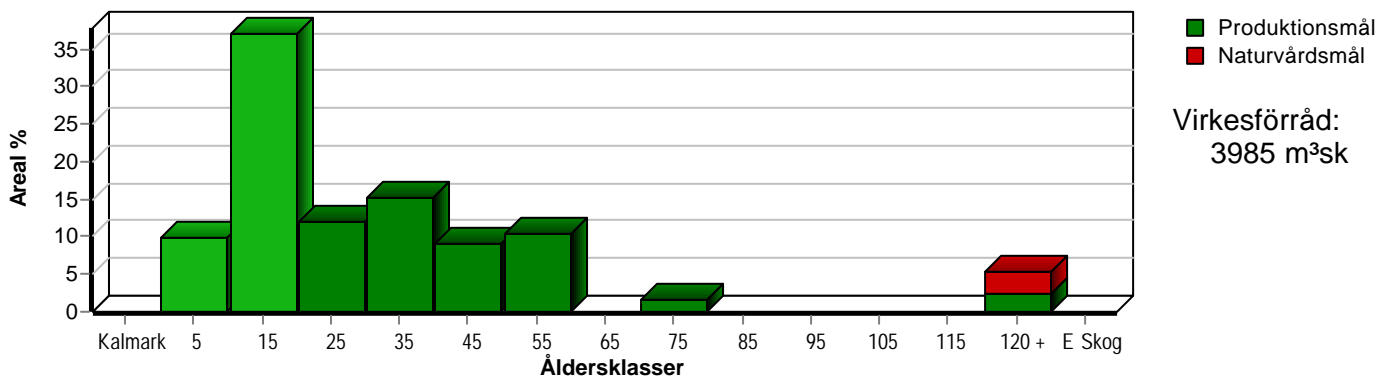
Skogens fördelning på åldersklasser

Åldersklass	Areal		Virkesförråd					
	ha	%	Totalt m ³ sk	m ³ sk /ha	Gran %	Tall %	Björk %	Löv %
Kalmark	2,6	6						
- 9 år	14,8	37	109	7	42	32	24	2
10 - 19	4,8	12	97	20	30	32	38	
20 - 29	6,1	15	386	63	19	16	65	
30 - 39	3,6	9	556	154	39	20	26	15
40 - 49	4,1	10	586	143	75	5	15	5
50 - 59								
60 - 69	0,6	1	263	438	80	20		
70 - 79	1,3	3	243	187	95		5	
80 - 89								
90 - 99								
100 - 109								
110 - 119	2,1	5	473	225	17	71	12	
120 +								
Lågprodskog(E)								
ÖF/Skikt	[1,3]		106	82	2	6	25	68
Summa/Medel	40,0	100	2819	70	47	23	23	7

Arefördelning, aktuell



Arefördelning, om 10 år (föresatt att föreslagna åtgärder utförs)



Skogens fördelning på huggningsklasser

Huggningsklass	Areal		Virkesförråd					
	ha	%	Totalt m ³ sk	m ³ sk /ha	Gran %	Tall %	Björk %	Löv %
Kalmark K1	2,6	6						
Kalmark K2								
Röjningsskog R1	11,9	30	86	7	43	35	20	2
Röjningsskog R2	7,7	19	120	16	32	29	39	
Gallringsskog G1	13,8	34	1528	111	48	13	32	7
Gallringsskog G2								
Föryngrings-avverknings-skog S1	1,6	4	528	330	42	58		
Föryngrings-avverknings-skog S2	1,3	3	243	187	95		5	
Föryngrings-avverknings-skog S3	1,1	3	208	189	33	40	27	
Lågproducerande skog E1								
Lågproducerande skog E2								
Lågproducerande skog E3								
Överstånd/Skikt	[1,3]		106	82	2	6	25	68
Summa/Medel	40,0	100	2819	70	47	23	23	7

Kalmark

- K1 Obehandlad kalmark**
Mark där åtgärd(er) behövs för att erhålla tillfredsställande föryngring.
- K2 Behandlad kalmark**
Mark som fullständigt behandlats med återväxt-åtgärder men där föryngringen inte säkerställts.

Röjningsskog

- R1 Plantskog**
Säkerställd föryngring upp till 1,3 m medelhöjd.
- R2 Ungskog**
Skog som är över 1,3 m och som i utvecklings-hänseende motsvarar röjningsskog.

Gallringsskog

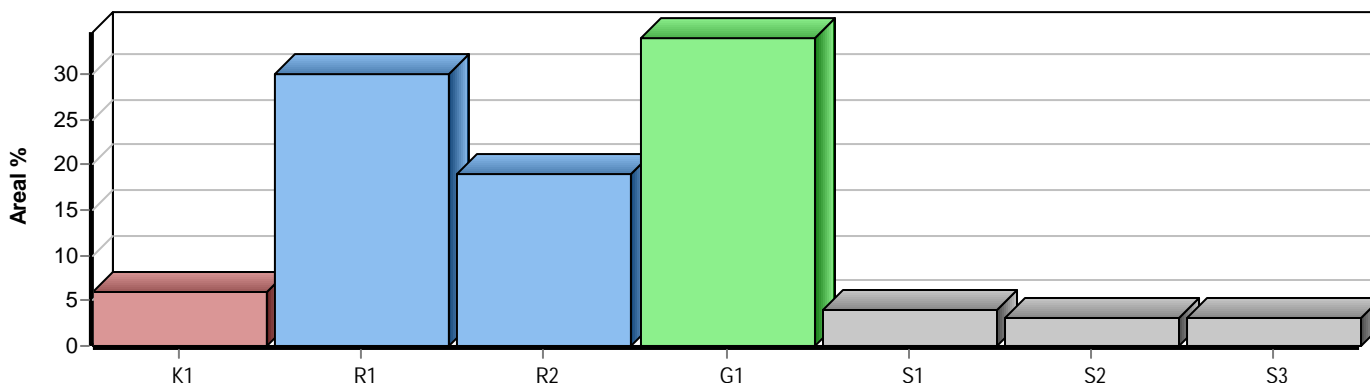
- G1 Normal gallringsskog**
Skog som är yngre än skyddsåldern (lägsta ålder för föryngringsavverkning).
- G2 Äldre gallringsskog**
Skog som uppnått skyddsåldern och där nästa lämpliga åtgärd normalt är gallring.

Föryngringsavverknings-skog

- S1 Skog som kan föryngringsavverkas**
Normalt föreslås ingen avverkningsåtgärd under planperioden.
- S2 Skog som är mogen att föryngringsavverkas**
Normalt infaller en avverkningsåtgärd under planperioden.
- S3 Skog i föryngringsbar ålder**
Föryngringsavverkning bör dock inte utföras.

Lågproducerande skog

- E1 Restskog**
Skog som lämnats efter avverkning eller som uppkommit på grund av skada.
- E2 Gles skog**
Gles skog eller skog av ett för marken olämpligt träslag.
- E3 Skog av hagmarkskaraktär**
Gles skog av hagmarkskaraktär.

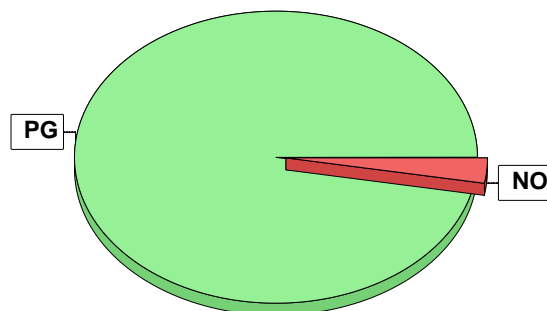


Skogens fördelning på målklasser

Målklass	Areal		Virkesförråd		Tillväxt		Antal avd
	ha	%	m ³ sk	%	m ³ sk	%	
PG	38,9	97,2	2505	88,8	1733	96,5	22
K - produktion							0
K - naturvård							0
NS			16	0,6	4	0,2	0
NO	1,1	2,8	298	10,6	59	3,3	1
Summa	40,0	100,0	2819	100,0	1796	100,0	23

Impediment

	ha	%
Myr	0,0	<1
Berg	0,0	<1



Målklasser

Målklasserna ger information om skogens brukning. Klasserna har följande innebörd:

PG Produktionsmål med miljöhänsyn

I avdelningar med låga naturvärden där produktionsmålet styr skötseln. Miljöhänsyn tas genom att hänsynsytor, trädgrupper, evighetsträd och buskar mm lämnas. Miljöhänsyn motsvarar högst ca 10 % av avdelningens produktiva skogsmarksareal.

K Produktionsmål med förstärkt miljöhänsyn

I avdelningar med låga/vissa naturvärden förenas produktionsmålet med en förstärkt miljöhänsyn. Produktionsmålet styr huvudinriktningen av skötseln, medan naturvårdsmålet dominerar i vissa delar av avdelningen. Förhållandet mellan målen anges som procentsatser av avdelningens produktiva skogsmarksareal. Förstärkt miljöhänsyn innebär att mer än 10 % av avdelningens produktiva skogsmarksareal utgörs av naturhänsyn. Naturvårdsmålet kan i vissa fall överstiga 50 % av avdelningens produktiva skogsmarksareal.

NS Naturvårdsmål med skötsel

I avdelningar med höga naturvärden där återkommande skötsel är nödvändig för att bibehålla områdets naturvärden samt avdelningar med förutsättningar att återskapa dessa naturvärden. Naturvårdsmålet styr skötseln som endast utförs när det är motiverat av naturvårdsskäl.

NO Naturvårdsmål, orört

I avdelningar med höga naturvärden där fri utveckling är nödvändig för att bibehålla områdets naturvärden samt avdelningar med förutsättningar att återskapa dessa naturvärden. Naturvårdsmålet styr genom att området lämnas för fri utveckling. Ibland kan dock ett nyskapande av död ved vara nödvändig för att påskynda utvecklingen av höga naturvärden.