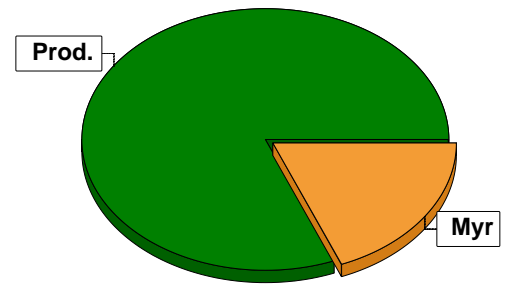


# Sammanställning över fastigheten

## Arealer

	hektar	%
Produktiv skogsmark	46,5	81
Myr/kärr/mosse	10,7	19
Berg/Hällmark	0,0	<1
Inäga/åker	0,0	<1
Väg och kraftledning (linjeavdrag)	0,1	<1
Annat	0,0	<1
<b>Summa landareal</b>	<b>57,3</b>	
Vatten	0,6	



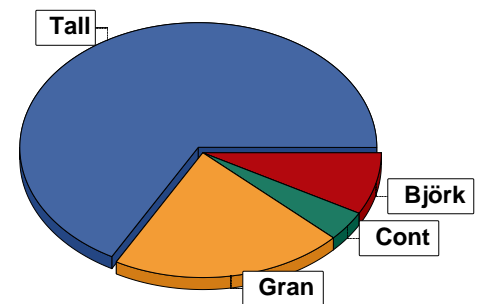
## Virkesförråd

	m³sk	%	ha
<b>Totalt</b>	<b>3473</b>	<b>67</b>	<b>34,5</b>
Tall	1086	21	6,0
Gran	226	4	2,8
Björk	403	8	3,2

**m³sk**  
5188

### Medeltal

**m³sk per hektar**  
112



## Bonitet

Fastighetens medelbonitet är beräknad till **m³sk per ha** 4

## Tillväxt

Tillväxt för perioden 2026-01-01 + 10 år beräknad med hänsyn till föreslagna åtgärder **m³sk per år** 191

## Avverkningsförslag

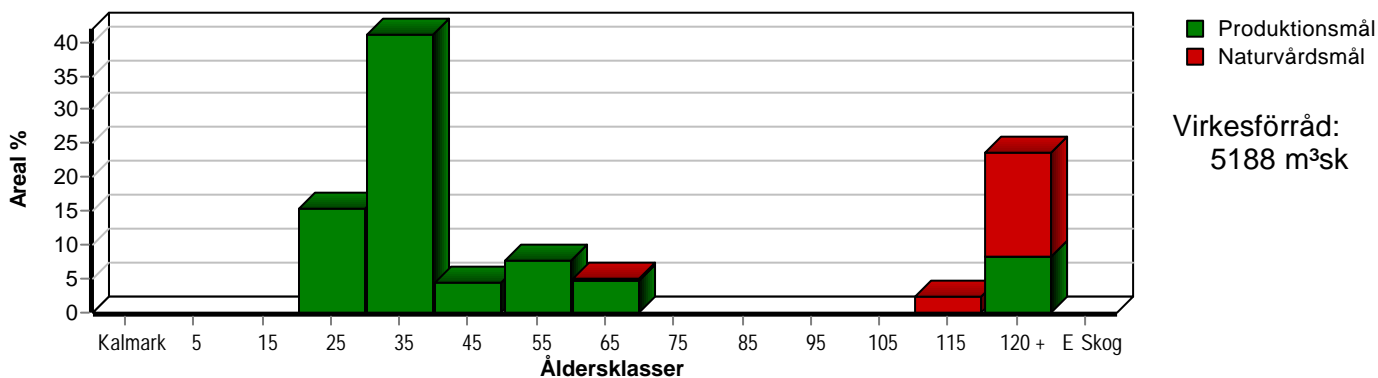
	m³sk
Föryngringsavverkning	805
Gallring	379
<b>Totalt under perioden</b>	<b>1184</b>

Förväntad tillväxt första växtsäsongen **m³sk** 204  
**m³sk per ha** 4,4

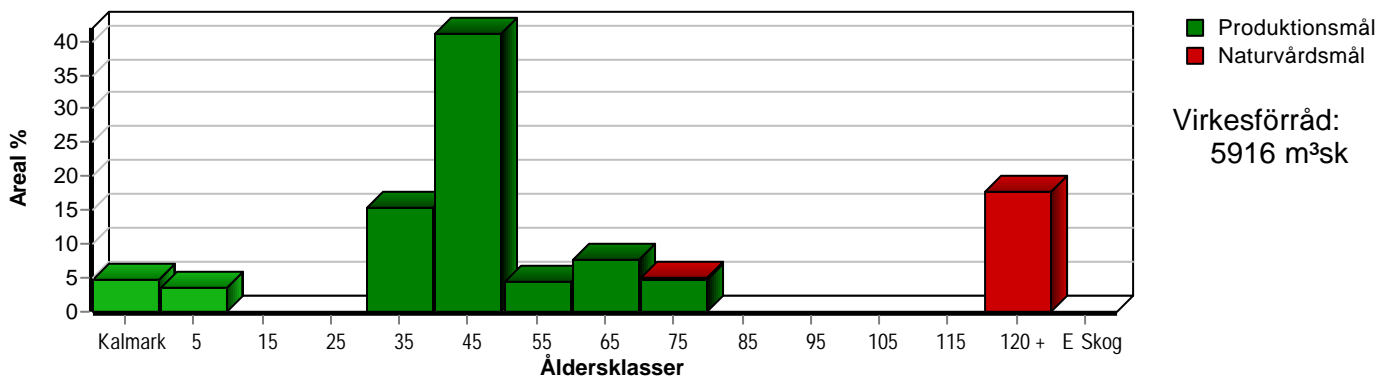
# Skogens fördelning på åldersklasser

Åldersklass	Areal		Virkesförråd					
	ha	%	Totalt m <sup>3</sup> sk	m <sup>3</sup> sk /ha	Tall %	Gran %	Björk %	Cont %
<b>Kalmark</b>								
- 9 år								
10 - 19								
20 - 29	7,2	15	288	40	100			
30 - 39	19,1	41	1525	80	83	2		15
40 - 49	2,1	5	184	88	18	42	40	
50 - 59	3,6	8	366	102	47	30	23	
60 - 69	2,4	5	552	230	44	42	14	
70 - 79								
80 - 89								
90 - 99								
100 - 109								
110 - 119	1,1	2	341	310	5	80	15	
120 +	11,0	24	1888	172	74	19	6	
<b>Lågprodkog(E)</b>								
ÖF/Sikt	[1,0]		44	44	100			
<b>Summa/Medel</b>	<b>46,5</b>	<b>100</b>	<b>5188</b>	<b>112</b>	<b>67</b>	<b>21</b>	<b>8</b>	<b>4</b>

Arefördelning, aktuell



Arefördelning, om 10 år (föresatt att föreslagna åtgärder utförs)



# Skogens fördelning på huggningsklasser

Huggningsklass	Areal		Virkesförråd					
	ha	%	Totalt m <sup>3</sup> sk	m <sup>3</sup> sk /ha	Tall %	Gran %	Björk %	Cont %
<b>Kalmark</b> K1								
K2								
<b>Röjningsskog</b> R1								
R2	1,6	3	40	25	95			5
<b>Gallringsskog</b> G1	32,1	69	2803	87	70	16	8	7
G2	0,5	1	52	104	20			80
<b>Föryngrings- avverknings- skog</b> S1								
S2	3,8	8	929	244	95	5		
S3	8,5	18	1320	155	41	45	14	
<b>Lågproducer- ande skog</b> E1								
E2								
E3								
<b>Överstånd/Skikt</b>	[1,0]		44	44	100			
<b>Summa/Medel</b>	46,5	100	5188	112	67	21	8	4

## Kalmark

- K1 Obehandlad kalmark**  
Mark där åtgärd(er) behövs för att erhålla tillfredsställande föryngring.
- K2 Behandlad kalmark**  
Mark som fullständigt behandlats med återväxt-åtgärder men där föryngringen inte säkerställts.

## Röjningsskog

- R1 Plantskog**  
Säkerställd föryngring upp till 1,3 m medelhöjd.
- R2 Ungskog**  
Skog som är över 1,3 m och som i utvecklings-hänseende motsvarar röjningsskog.

## Gallringsskog

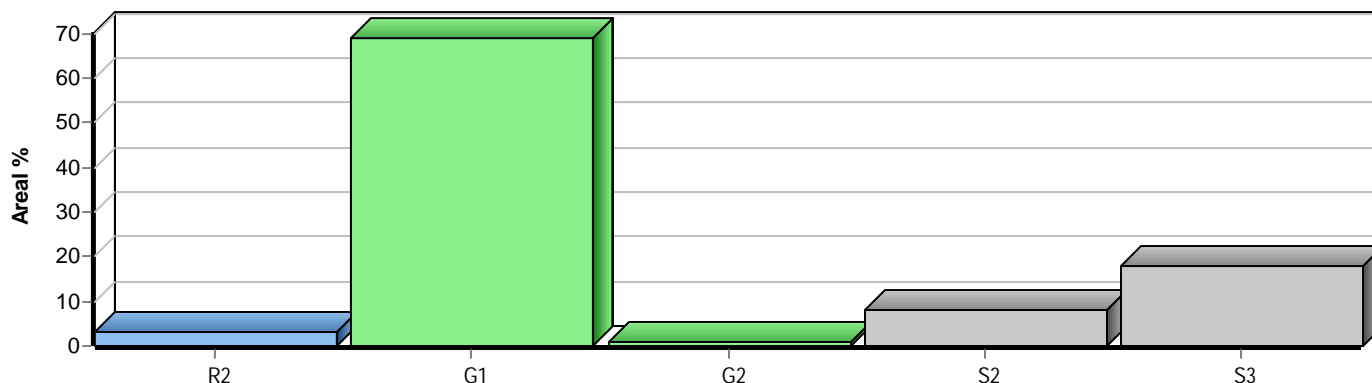
- G1 Normal gallringsskog**  
Skog som är yngre än skyddsåldern (lägsta ålder för föryngringsavverkning).
- G2 Äldre gallringsskog**  
Skog som uppnått skyddsåldern och där nästa lämpliga åtgärd normalt är gallring.

## Föryngringsavverkningsskog

- S1 Skog som kan föryngringsavverkas**  
Normalt föreslås ingen avverkningsåtgärd under planperioden.
- S2 Skog som är mogen att föryngringsavverkas**  
Normalt infaller en avverkningsåtgärd under planperioden.
- S3 Skog i föryngringsbar ålder**  
Föryngringsavverkning bör dock inte utföras.

## Lågproducerande skog

- E1 Restskog**  
Skog som lämnats efter avverkning eller som uppkommit på grund av skada.
- E2 Gles skog**  
Gles skog eller skog av ett för marken olämpligt trädslag.
- E3 Skog av hagmarkskaraktär**  
Gles skog av hagmarkskaraktär.

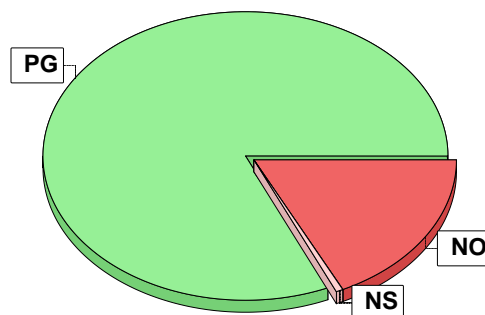


# Skogens fördelning på målklasser

Målklass	Areal		Virkesförråd		Tillväxt		Antal avd
	ha	%	m³sk	%	m³sk	%	
PG	38,0	81,8	3868	74,5	1676	87,6	22
K - produktion							0
K - naturvård							0
NS	0,2	0,4	20	0,4	8	0,4	1
NO	8,3	17,8	1300	25,1	229	12,0	9
Summa	46,5	100,0	5188	100,0	1913	100,0	32

## Impediment

	ha	%
Myr	10,7	19
Berg	0,0	<1



## Målklasser

Målklasserna ger information om skogens brukning. Klasserna har följande innebörd:

**PG** Produktionsmål med miljöhänsyn

I avdelningar med låga naturvärden där produktionsmålet styr skötseln. Miljöhänsyn tas genom att hänsynsytor, trädgrupper, evighetsträd och buskar mm lämnas. Miljöhänsyn motsvarar högst ca 10 % av avdelningens produktiva skogsmarksareal.

**K** Produktionsmål med förstärkt miljöhänsyn

I avdelningar med låga/vissa naturvärden förenas produktionsmålet med en förstärkt miljöhänsyn. Produktionsmålet styr huvudinriktningen av skötseln, medan naturvårdsmålet dominerar i vissa delar av avdelningen. Förhållandet mellan målen anges som procentsatser av avdelningens produktiva skogsmarksareal. Förstärkt miljöhänsyn innebär att mer än 10 % av avdelningens produktiva skogsmarksareal utgörs av naturhänsyn. Naturvårdsmålet kan i vissa fall överstiga 50 % av avdelningens produktiva skogsmarksareal.

**NS** Naturvårdsmål med skötsel

I avdelningar med höga naturvärden där återkommande skötsel är nödvändig för att bibehålla områdets naturvärden samt avdelningar med förutsättningar att återskapa dessa naturvärden. Naturvårdsmålet styr skötseln som endast utförs när det är motiverat av naturvårdsskäl.

**NO** Naturvårdsmål, orört

I avdelningar med höga naturvärden där fri utveckling är nödvändig för att bibehålla områdets naturvärden samt avdelningar med förutsättningar att återskapa dessa naturvärden. Naturvårdsmålet styr genom att området lämnas för fri utveckling. Ibland kan dock ett nyskapande av död ved vara nödvändig för att påskynda utvecklingen av höga naturvärden.