

Tillväxtfastighet med litet åtgärdsbehov

ÖVERTORNEÅ PERSOMAJÄRVI 1:12



LUDVIG  CO



Gallrat bestånd (avd. 6)

Tillväxtfastighet i Persomajärvi

Vid vackra Persomajärvi erbjuds nu en mindre skogsbruksfastighet med goda tillväxtmöjligheter. Skogsmarken domineras av gallringsskogar som utgör 74 % av arealen. Medelboniteten är beräknad till 3,4 m³sk/ha/år vilket ger en tillväxt om ca 276 m³sk per år. Virkesförrådet uppgår till i medeltal 97 m³sk/ha. Det finns möjlighet till vedhuggning i flera avdelningar med fin björk.

Försäljning sker genom öppen budgivning efter intresseanmälan senast 29 juni 2026.



Robert Sandberg
Registrerad fastighetsmäklare / agronom / civilekonom

0920-23 77 27
robert.sandberg@ludvigfast.se



Eivor Mettäväinö
Skogsmästare

0771-27 27 27
eivor.mettavainio@ludvig.se



Luleå
Smedjegatan 16, 3 tr
0920-23 77 00

LUDVIG & CO



Inägomark i vackert västerläge på sluttning ner mot sjön (avd. 15)

| | |
|------------------------------|---------------------------------|
| Produktiv skogsmark | 74,5 ha |
| Myr/kärr/mosse | 13,3 ha |
| Berg/Hällmark | 1,6 ha |
| Inäga/åker | 0,6 ha |
| Väg och kraftledning | 0,1 ha |
| Annat | 4,2 ha |
| Total areal | 94,3 ha |
| Virkesförråd: | 7 230 m ³ sk |
| Fastighetsbeteckning: | ÖVERTORNEÅ PERSOMAJÄRVI 1:12 |

**- Utgångspris:
1 900 000 kr**

- Litet åtgärdsbehov

**- Jakt tillgänglig från
och med 2027-07-01**

Beskrivning

Fastighetsuppgifter

Allmänt om fastigheten

Fastigheten består av 4 skiften belägna vid sjön och byn Persomajärvi i Övertorneå kommun. Persomajärvi ligger ca 19 km sydväst om Hedenäset och ca 43 km norr om Kalix.

Arrende/nyttjanderätter

Jakträtten är upplåten, men jakträttsupplåtelsen är uppsagd, varför jakträtten tillkommer fastighetsägaren 2027-07-01.

Besiktning och undersökningsplikt

Den slutgiltiga köparen har enligt jordabalken ett långtgående ansvar att undersöka fastigheten och förvissa sig om dess skick, gränser och areal före köpet. Köparen ges därför möjlighet till att på egen hand eller genom egen konsult före köpet undersöka fastigheten och därigenom skaffa sig kännedom om det skick vari den befinner sig. Besiktning av fastigheten kan ske under hela anbudstiden, alternativt vid särskilt

tillfälle efter överenskommelse. Den som slutligen köper fastigheten är medveten om att det i köpekontraktet kommer att tas in en klausul där det betonas att de i fastighetsbeskrivningen lämnade uppgifterna är ungefärliga. Informationen i fastighetsbeskrivningen är baserad på ägarens uppgifter samt annat tillgängligt offentligt material. För felaktigheter i detta material ansvaras ej. För händelse som inte kunnat förutses eller påverkas och som ändrar givna förutsättningar ansvaras ej. Ludvig & Co Fastighetsförmedling AB förbehåller sig rätten att ändra fastighetsbeskrivningen, dess omfattning eller förutsättningar i den mån det anses erforderligt, utan särskilt meddelande.

Forn- och kulturlämning

Inga forn- eller kulturlämningar finns i nuläget registrerade på fastigheten (Källa: Skogsstyrelsen via Skogens Pärlor).

Förvärvstillstånd

Jordförvärvstillstånd krävs för privatperson ej bosatt i glesbygdsområde inom Övertorneå kommun sedan minst 12 månader.





Avd. 18 med röjningsbehov

Förvärvstillstånd krävs alltid för juridisk person. Jordförvärvstillstånd söks hos Länsstyrelsen i Norrbottens län. Ansökningsavgift för privatperson är 5 200 kr och för juridisk person 8 100 kr.

Övriga upplysningar gällande förvärvstillstånd: förvärvstillstånd sökes av köparen när köpekontrakt har undertecknats. Ansvarig fastighetsmäklare kan medverka till att ansökan lämnas in till länsstyrelsen.

Gårdskarta / virtuell visning

Gå på virtuell visning med Ludvig & Co:s Gårdskarta. Inspektera ägorna från soffan eller på plats. GPS-funktionen i din telefon eller surfplatta hjälper dig hitta rätt.

Nu kan den som är intresserad av en fastighet till salu, inte bara ta del av bilder, beskrivningar och bilagor, utan även promenera runt på fastigheten och inspektera sina potentiella ägor, från soffan eller på plats på fastigheten. Med hjälp av GPS får du hela tiden information om var du är. Dessutom kan du klicka på kartbilden och få information från skogsbruksplanen om virkesvolym etc. Råkar du kliva över till grannfastigheten upptäcker du det snabbt och kan gå tillbaka igen.

I Gårdskartan finns Googles kartor och satellitbilder som bakgrundskartor till kartvyn

som visar fastighetens utbredning och indelning i olika avdelningar. Man väljer lätt om man vill se fastigheten med kartbild eller satellit, med ägoslagsfärgerna tända eller genomskinliga.

Jakt

Jakträtten är upplåten till ett lokalt jaktlag men jaktrettsupplåtelsen är uppsagd och jakträtten övergår till fastighetsägaren 2027-07-01. Fastigheten ingår i Hietaniemi Södra älgskötselområde 25-09-01-202-Ä som omfattar ca 12 387 ha.

Naturvärden

På fastigheten finns naturvärden i form av kallkälla med lämnad gran på skifte 1 (avdelning 5 i skogsbruksplanen). Enligt Skogsstyrelsen är den klassificerad som naturvärde, vilket inte når upp till värdena för en nyckelbiotop (Källa: Skogsstyrelsen, objekt N 465-2008).

Skogsuppgifter

Skogsbruksplanen är upprättad av Risbergs Skogskonsult AB och framskrivning av tillväxt till 2025-10-15 har därefter skett. Fastigheten består av 4 skiften med totalt ca 94 ha areal varav produktiv skogsmark utgör ca 74,5 ha. Det totala virkesförrådet är ca 7 230 m³sk enligt skogsbruksplanen vilket innebär ett medelförråd på ca 97 m³sk per ha produktiv skogsmark. Boniteten är beräknad till 3,4 m³sk/ha och år enligt skogsbruksplanen. Vägnätet täcker väl in 2



Västra kanten av avd. 2 med huggningsklass S1 enligt skogsbruksplanen

av 4 skiften, medan ett skifte saknar direkt väganslutning. Ett skifte gränsar till kraftledningsgata med tillhörande brukningsväg. Det dominerande trädslaget är tall som upptar 59 % av det totala virkesförrådet, medan gran utgör 24 % och löv 17 %. Skogens åldersfördelning domineras av normal gallringsskog i åldern 40-70 år.

En köpare ska vara medveten om att en skogsbruksplan inte är ett exakt facit. Avvikelser jämfört med verkligheten förekommer alltid och kan gälla både uppåt och nedåt avseende virkesvolym, åtgärdsförslag m.m. Intressenter och slutgiltig köpare görs uppmärksam på vikten av att själv eller med hjälp av sakkunnig kontrollera skogsbruksplanen och själv bilda sig en uppfattning om riktigheten i uppgifterna som anges i skogsbruksplanen. Skogsbruksplanen kan inte ligga till grund för PEFC- respektive FSC-certifiering.

Skogsvård

2,1 ha är föreslagna att röjas enligt plan. Vidare är 1 ha föreslagna till hyggesrensning, 0,4 ha till markberedning samt 1,4 ha till återväxtkontroll.

Skogsvårdslagen

På brukningsenheter med produktiv skogsmark om 0-100 ha får maximalt 50 ha vara kalmark och skog under 20 år. På brukningsenheter över 100 ha produktiv skogsmark får

förnygringsavverkning inte ske i sådan utsträckning att mer än hälften av brukningsenhetens produktiva skogsmarksareal kommer att bestå av kalmark och skog yngre än 20 år (den s k 50 %-regeln). För nybildade fastigheter yngre än tre år gäller särskilda regler. Som brukningsenhet räknas normalt den produktiva skogsmark inom en kommun som tillhör samma ägare.

Fastighetsgränser

Fastighetens gränser kan vara bristfälligt uppmärskade. Säljaren svarar ej för ytterligare uppmärskning av dessa.

Skogen som kolsänka

Brukandet av skogen på ett långsiktigt och hållbart sätt gör ofta en stor klimatnytta. Vi använder pcSKOG:s beräkning av skogsfastighetens kolbalans. Den produktiva skogsmarken binder enligt skogsbruksplanen årligen 148 ton kol totalt eller 1,99 ton kol per hektar. Den totala mängden bundet kol i skog och skogsmark uppgår till 5 930 ton vilket motsvarar 21 729 ton CO₂e.

Tillträde

För köpare som behöver förvärvstillstånd skall tillträde ske inom 14 dagar från beviljandet därav om inget annat avtalats. I övriga fall enligt särskild överenskommelse.



Fin uppkomst av plantor på avd. 3.

Visning

Ingen organiserad visning av fastighetens marker kommer att ske via fastighetsmäklaren. En köpare får själv låta besiktiga och undersöka fastigheten. Vederbörlig hänsyn skall därför tas till friluftsliv, eventuell jakt samt intilliggande fastighetsägare.

Areal

Fastighetens officiella areal enligt utdrag från fastighetsregistret är 92,6929 hektar. Enligt skogsbruksplanen uppgår arealen till 94,3 hektar. Genom Metrias karttjänst SeSverige är fastighetens areal ca 94,4 hektar.

Taxeringsvärde

Taxeringsvärde mark: 1 359 000 SEK
Taxeringsvärde byggnad: 14 000 SEK
Totalt taxeringsvärde är: 1 373 000 SEK
Taxeringsvärdet är: Fastställt
Taxeringsår: 2023

Beskrivning: Fastigheten är åsatt ett taxeringsvärde för ekonomibyggnad, vilket är felaktigt, då ekonomibyggnaden avskiljdes från fastigheten vid en tidigare avstyckning. Det ankommer på en ny ägare att göra en ny fastighetsdeklaration där detta justeras..

I detta ingår följande taxeringsvärden:

Betesmark: 3 000 SEK

Skogsimpediment: 15 000 SEK

Skogsmark: 1 306 000 SEK

Åkermark: 35 000 SEK

Inteckningar

Inteckningsdatum: 1988-12-14

Belopp: 75 000

Skriftligt pantbrev: Nej

Inteckningsdatum: 1989-04-17

Belopp: 195 000

Skriftligt pantbrev: Nej

Inteckningsdatum: 2017-12-01

Belopp: 1 005 000

Skriftligt pantbrev: Nej

Summa inteckningar: 1 275 000 SEK

Rättigheter och belastningar

Gemensamhetsanläggning

ÖVERTORNEÅ PERSOMAJÄRVI GA:1 - VÄG.

Rättigheter, last

Ledningsrätt: STARKSTRÖM, Ledningsrätt:

STARKSTRÖM, Ledningsrätt: STARKSTRÖM.



Fint bestånd med björk på skifte 2
(avd. 21)

Kostnader

Kostnadskalkyl

Välkommen att kontakta ansvarig fastighetsmäklare om du vill ha hjälp med att upprätta en boendekostnadskalkyl.

Övrigt

Betalningsvillkor

10 % av köpeskillingen erlägges kontant som handpenning vid kontraktstecknandet och resterande senast vid tillträdet. Budgivaren skall inom 14 dagar efter avslutad budgivning vara beredd att teckna köpekontrakt, varför besiktning av objektet/fastigheten och kontroll av finansieringsmöjligheter m m bör vara klart innan bud lämnas.

Försäljningsätt

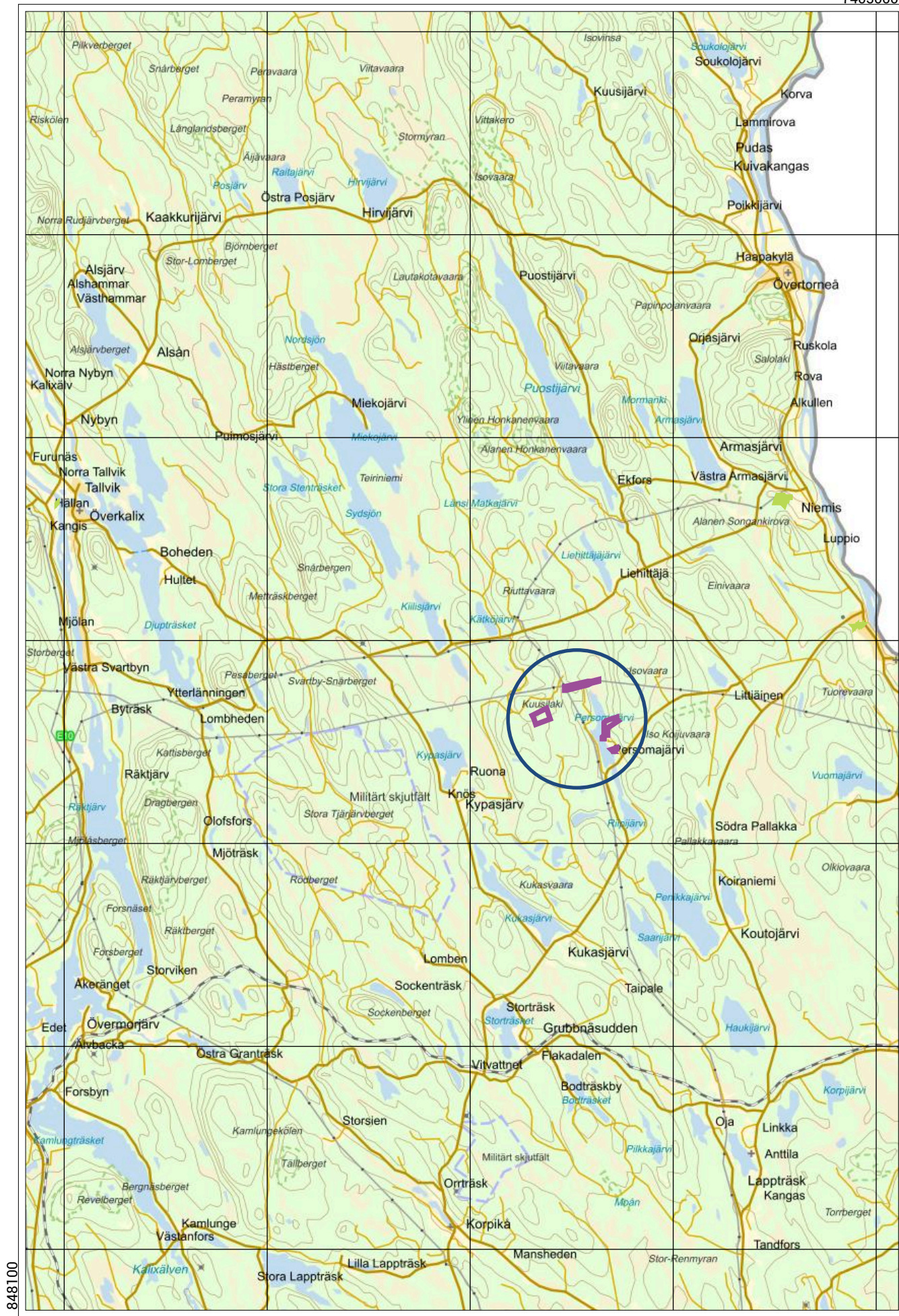
Öppen budgivning

Försäljning av fastigheten sker via intresseanmälan till ett utgångspris av 1 900 000 kr. Vid intresse från flera så kan försäljningen komma att slutföras genom öppen budgivning och auktionsförfarande. Intresseanmälan lämnas senast 2026-06-29 till ansvarig fastighetsmäklare Robert Sandberg, Ludvig & Co Fastighetsförmedling, Luleå. Använd gärna

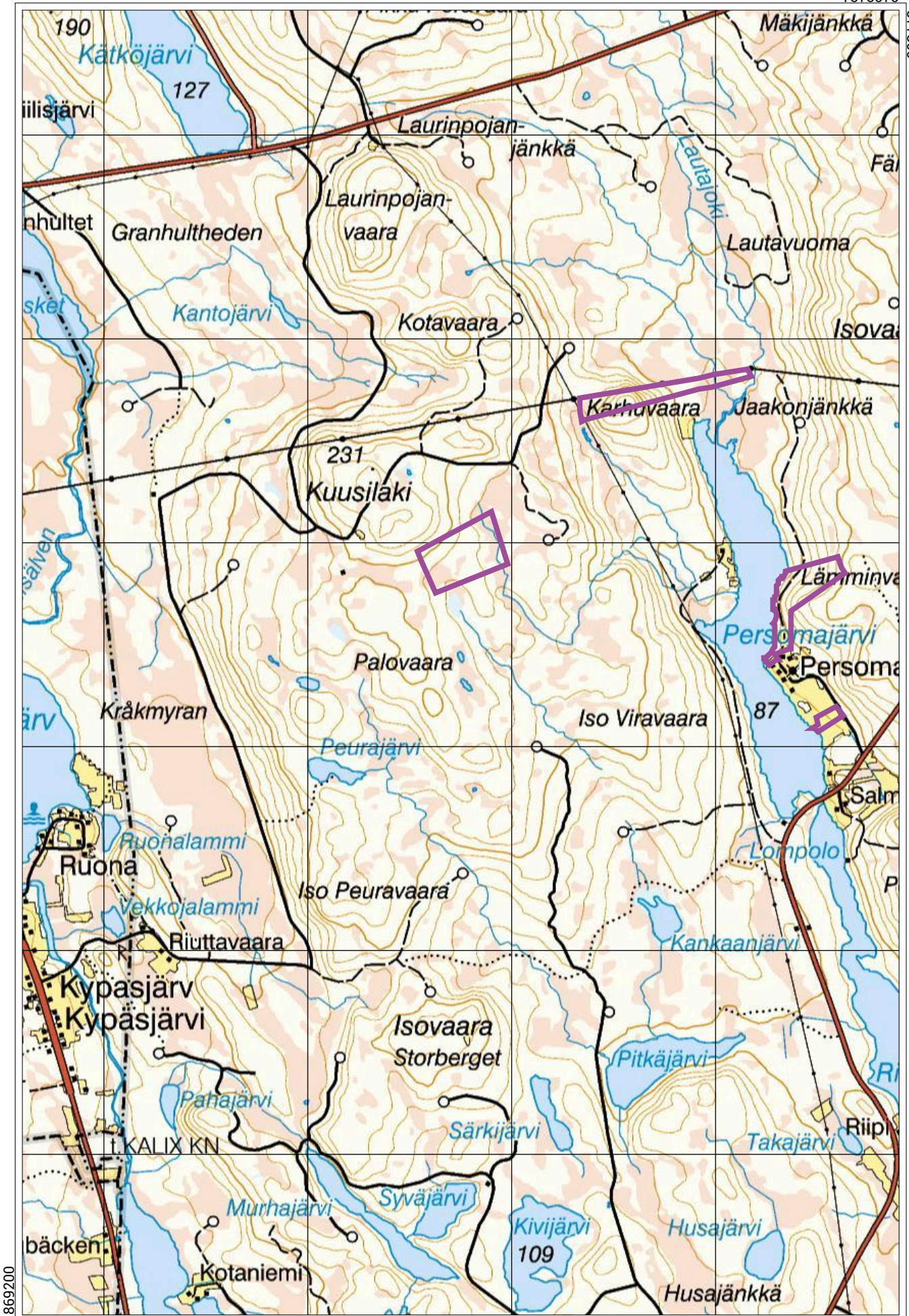
formuläret i annonsen på vår webb. Efter detta datum kan en auktion komma att hållas mellan de som anmält sitt intresse. Information om dag och tid för eventuell auktion lämnas i samband med att sista dag för intresseanmälan går ut. Säljaren kan när som helst välja att anta ett inkommet bud utan vidare meddelande till övriga intressenter. Fri prövningsrätt förbehålles säljaren. Välkommen med din intresseanmälan!

Tillträde

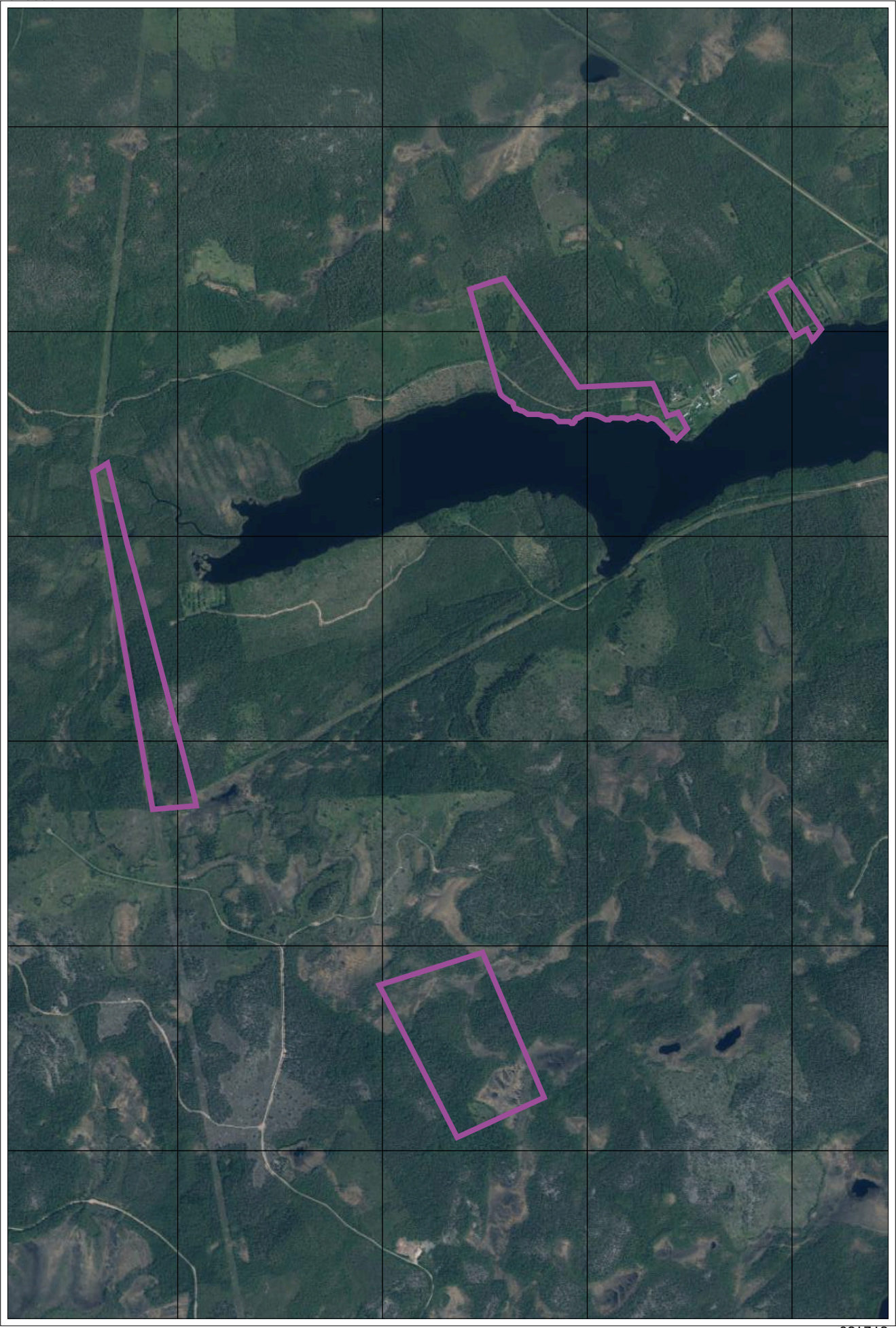
Enligt överenskommelse.



Skala 1:250000 (1 cm i kartan motsvarar 2500 meter i verkligheten) SWEREF 99 TM



7370470
878580



7366170

Skala 1:25000 (1 cm i kartan motsvarar 250 meter i verkligheten) SWEREF 99 TM

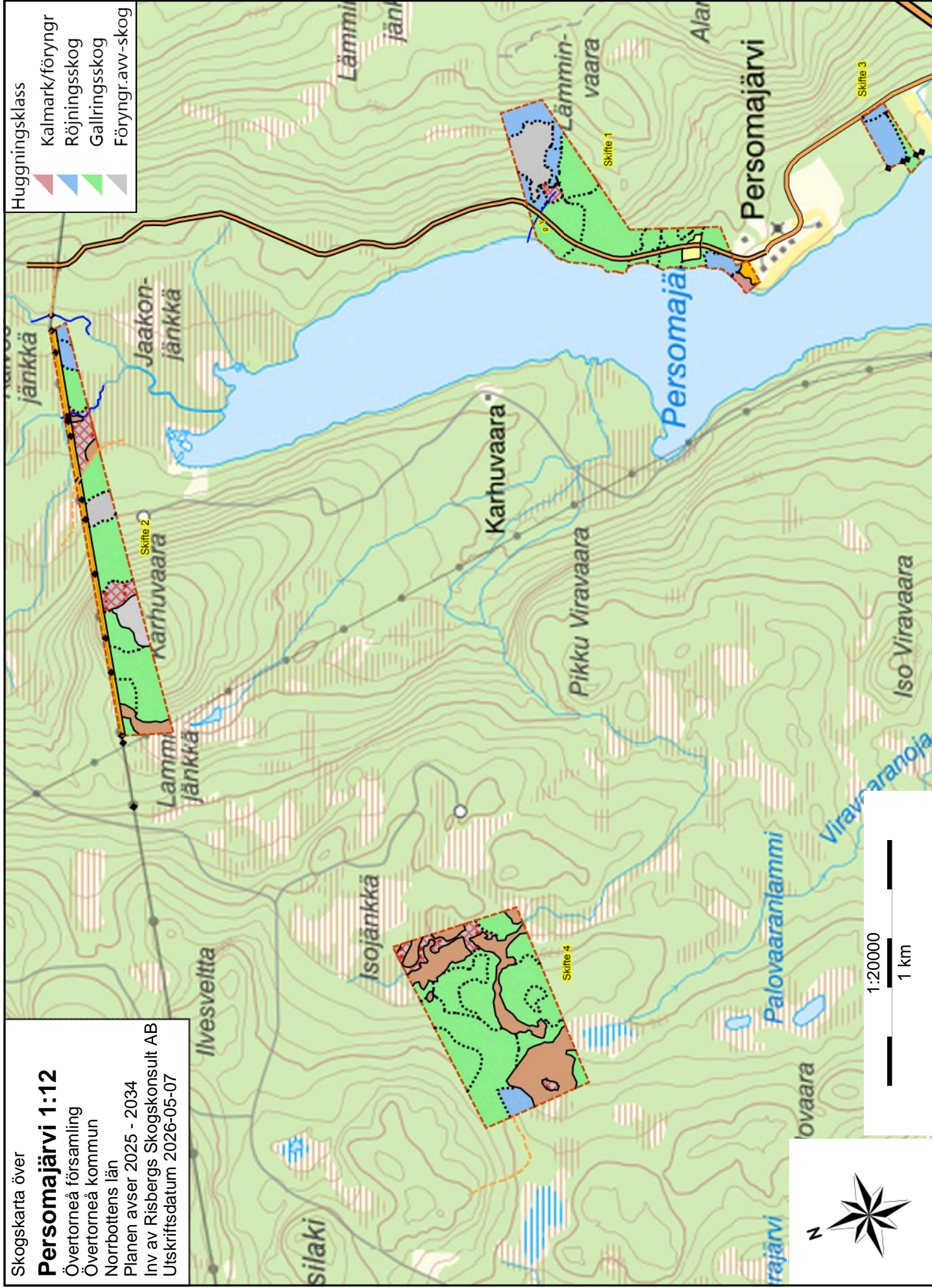
Skogskarta över

Persomajärvi 1:12

Övertorneå församling
Övertorneå kommun
Norrbottens län
Planen avser 2025 - 2034
Inv av Risbergs Skogskonsult AB
Utskriftsdatum 2026-05-07

Huggningsklass

- Kalmark/föryngr
- Röjningsskog
- Gallringsskog
- Föryngr.avv-skog



Skogskarta över

Persomajärvi 1:12

Övertorneå församling

Övertorneå kommun

Norrbottens län

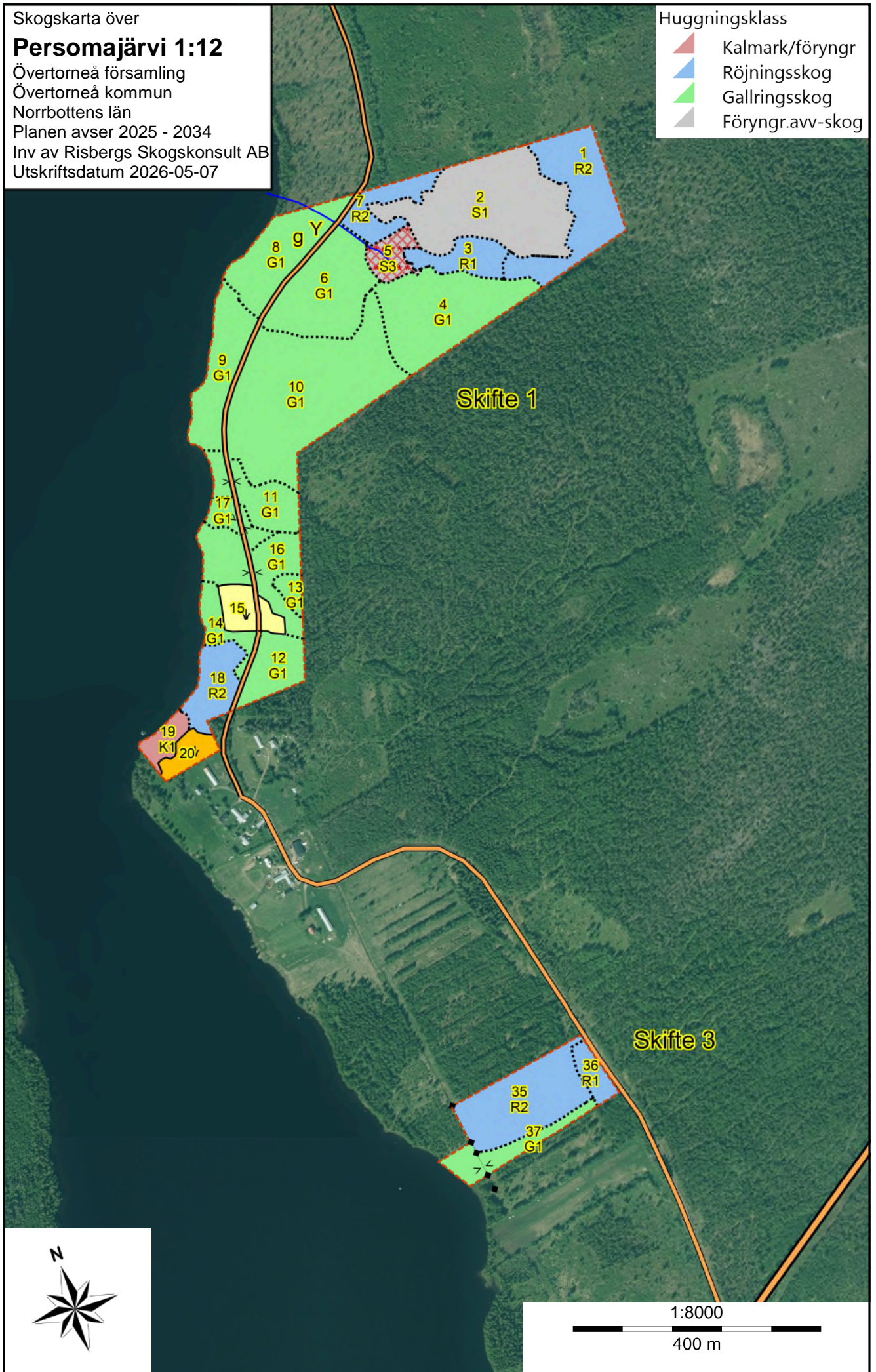
Planen avser 2025 - 2034

Inv av Risbergs Skogskonsult AB

Utskriftsdatum 2026-05-07

Huggningsklass

-  Kalmark/föryngr
-  Röjningsskog
-  Gallringsskog
-  Föryngr.avv-skog



Skogskarta över

Persomajärvi 1:12

Övertorneå församling

Övertorneå kommun

Norrbottens län

Planen avser 2025 - 2034

Inv av Risbergs Skogskonsult AB

Utskriftsdatum 2026-05-07

Åtgärd, föreslagen

Ingen åtgärd

Röjning

Föryngring

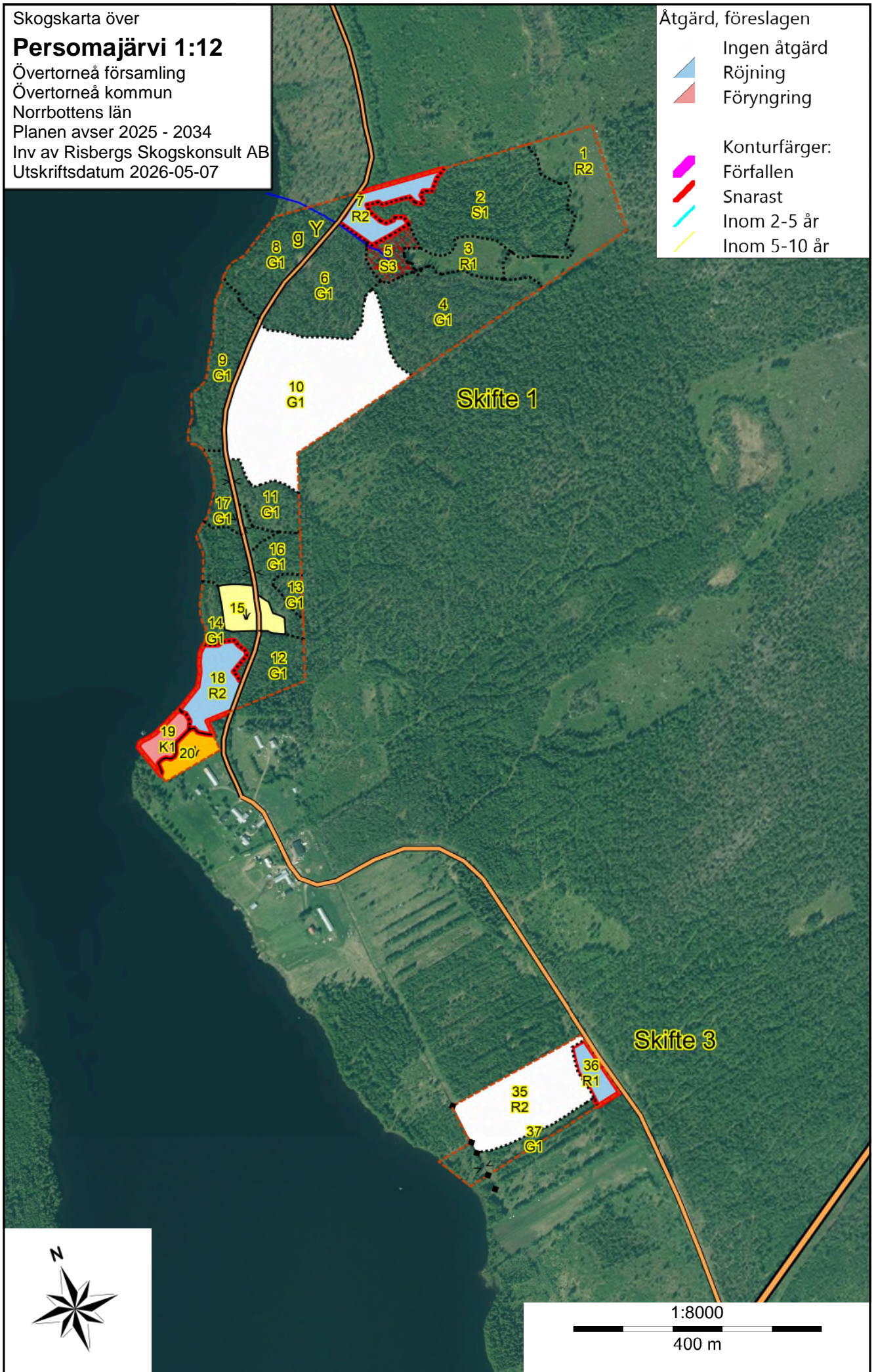
Konturfärger:

Förfallen

Snarast

Inom 2-5 år

Inom 5-10 år



Skogskarta över

Persomajärv 1:12

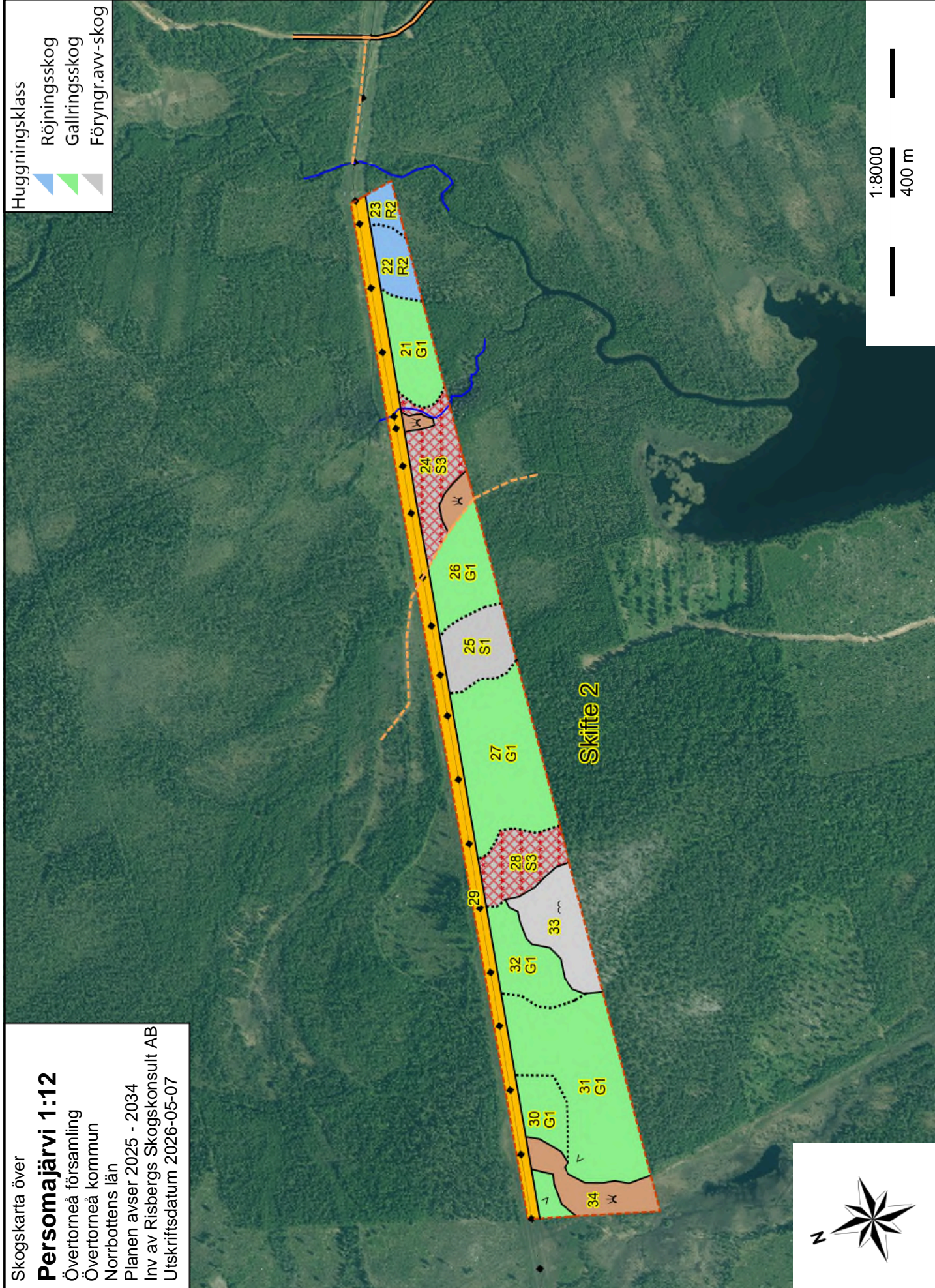
Övertorneå församling
Övertorneå kommun
Norrbottens län
Planen avser 2025 - 2034
Inv av Risbergs Skogskonsult AB
Utskriftsdatum 2026-05-07

Huggningsklass

- Röjningsskog
- Gallringsskog
- Föryngr.avv-skog



1:8000
400 m



Skogskarta över

Persomajärv 1:12

Övertorneå församling
Övertorneå kommun
Norrbottens län
Planen avser 2025 - 2034
Inv av Risbergs Skogskonsult AB
Utskriftsdatum 2026-05-07

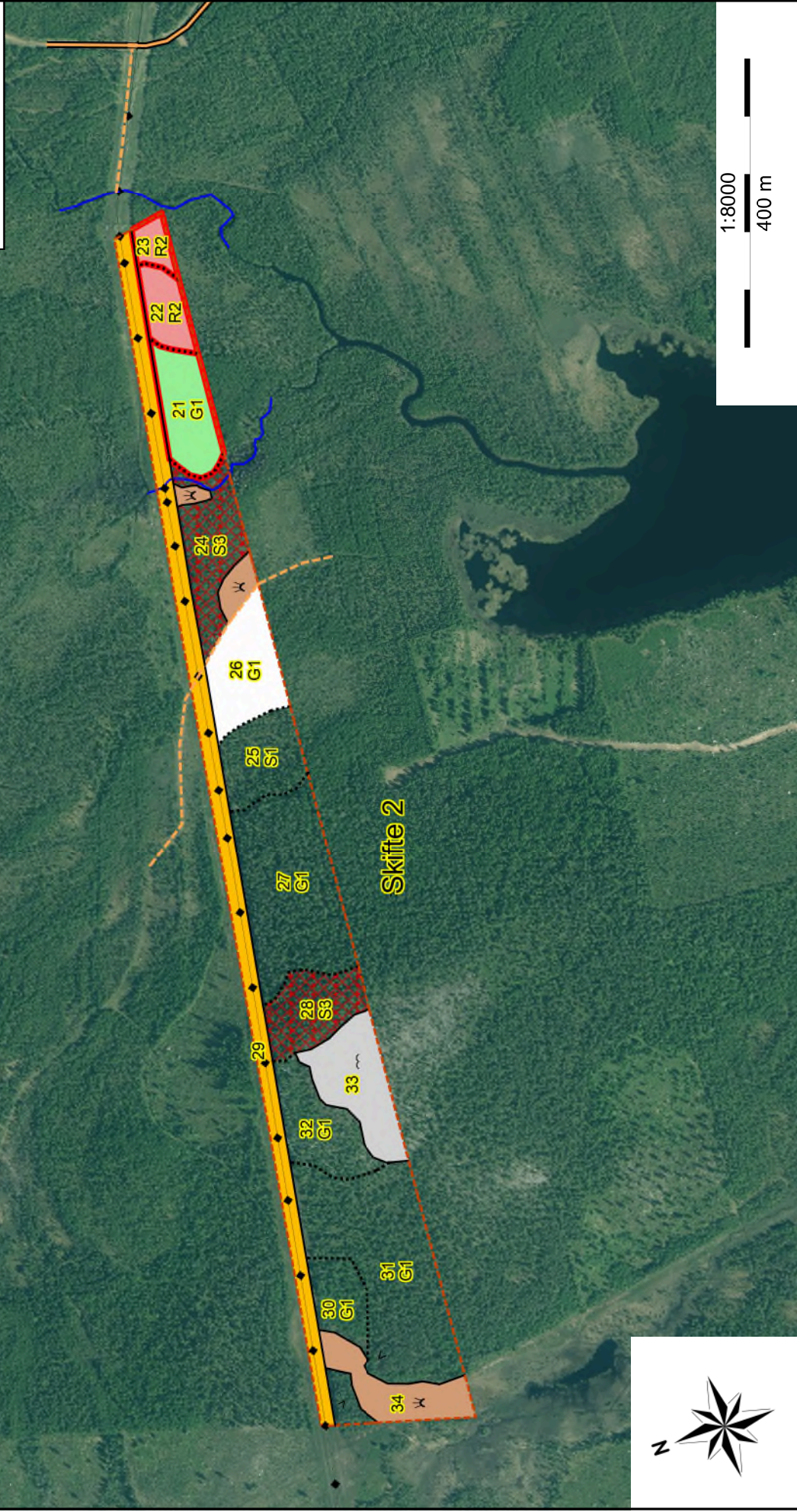
Åtgärd, föreslagen

Ingen åtgärd
Gallring
Föryngring

Konturfärger:

Förfallen
Snarast
Inom 2-5 år
Inom 5-10 år

1:8000
400 m



Skogskarta över

Persomajärvi 1:12

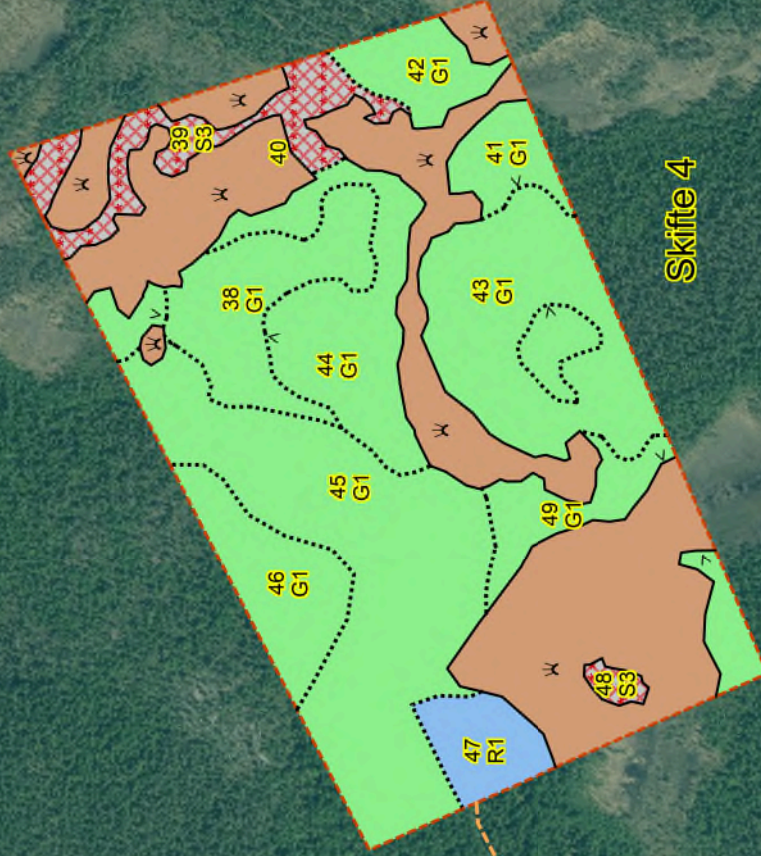
Övertorneå församling
Övertorneå kommun
Norrbottens län
Planen avser 2025 - 2034
Inv av Risbergs Skogskonsult AB
Utskriftsdatum 2026-05-07

Huggningsklass

Röjningsskog
Gallringsskog
Föryngr.avv-skog



1:8000
400 m



Skifte 4

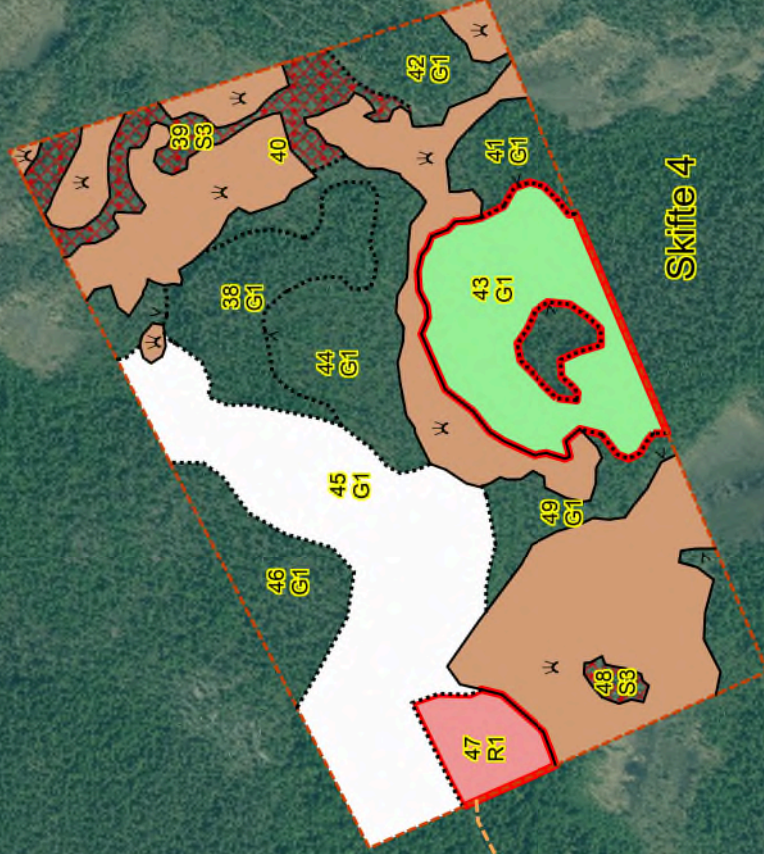
Skogskarta över

Persomajärvi 1:12

Övertorneå församling
Övertorneå kommun
Norrbottens län
Planen avser 2025 - 2034
Inv av Risbergs Skogskonsult AB
Utskriftsdatum 2026-05-07

Åtgärd, föreslagen

- Ingen åtgärd
 - Gallring
 - Föryngring
- Konturfärger:
- Förfallen
 - Snarast
 - Inom 2-5 år
 - Inom 5-10 år



1:8000
400 m

Skogsbruksplan

| | |
|---------------------------------|---|
| Planens namn | Persomajärvi 1:12 |
| Planen avser tiden | fr o m 2025-10-15 och tio år framåt |
| Fältarbetet utfört under | 2022-11 |
| Planen upprättad av | Risbergs Skogskonsult AB |
| Planläggningsmetod | Taxerad Vissa trädslagdata, bl a stamantal, grundyta, volym etc, har samlats in genom ett speciellt stickprovsförfarande. Därigenom har säkrare indata för ett eller flera bestånd kunnat skattas. |

Fastighetsuppgifter

| | |
|----------------------------------|--|
| Fastighet | Persomajärvi 1:12 Norrbottens län, Övertorneå, Övertorneå |
| Referenskoordinat (WGS84) | Lat: 66° 12' 36.42" N Long: 23° 18' 36.89" E |



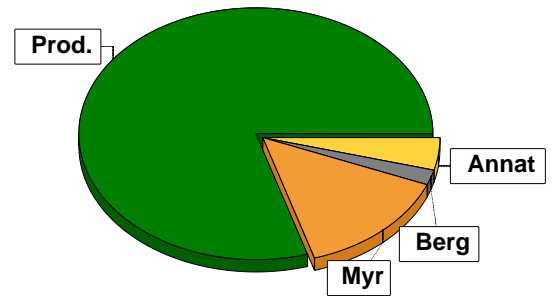
Innehållsförteckning

| | |
|-----------|------------------------------------|
| 1 | Försättsblad |
| 2 | Sammanställning |
| 3 | Fördelning åldersklasser |
| 4 | Fördelning huggningsklasser |
| 5 | Fördelning målklasser |
| 6 | Lövdominerade bestånd |
| 7 | Kolbalans |
| 8 | Avverkning och tillväxt |
| 9 | Skogsvårdsåtgärder |
| 10 | Åtgärdsöversikt |
| 11 | Avdelningsbeskrivning |
| 12 | Gröna kommentarer komplett |

Sammanställning över fastigheten

Arealer

| | hektar | % |
|------------------------------------|--------|----|
| Produktiv skogsmark | 74,5 | 79 |
| Myr/kärr/mosse | 13,3 | 14 |
| Berg/Hällmark | 1,6 | 2 |
| Inäga/åker | 0,6 | 1 |
| Väg och kraftledning (linjeavdrag) | 0,1 | <1 |
| Annat | 4,2 | 4 |
| <hr/> | | |
| Summa landareal | 94,3 | |
| Vatten | 0,0 | |



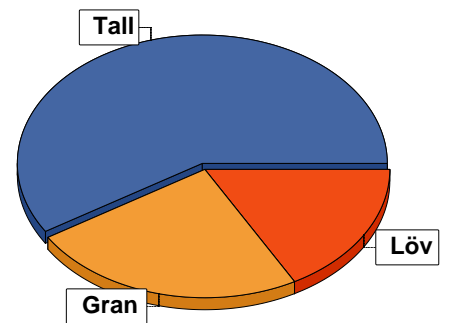
Virkesförråd

| | m³sk | % | ha |
|---------------|------|----|------|
| Totalt | | | |
| Tall | 4264 | 59 | 43,1 |
| Gran | 1721 | 24 | 15,9 |
| Löv | 1245 | 17 | 15,1 |

m³sk
7230

Medeltal

m³sk per hektar
97



Bonitet

Fastighetens medelbonitet är beräknad till **3,4** m³sk per ha

Tillväxt

Tillväxt för perioden 2025-10-15 + 10 år beräknad med hänsyn till föreslagna åtgärder **276** m³sk per år

Avverkningsförslag

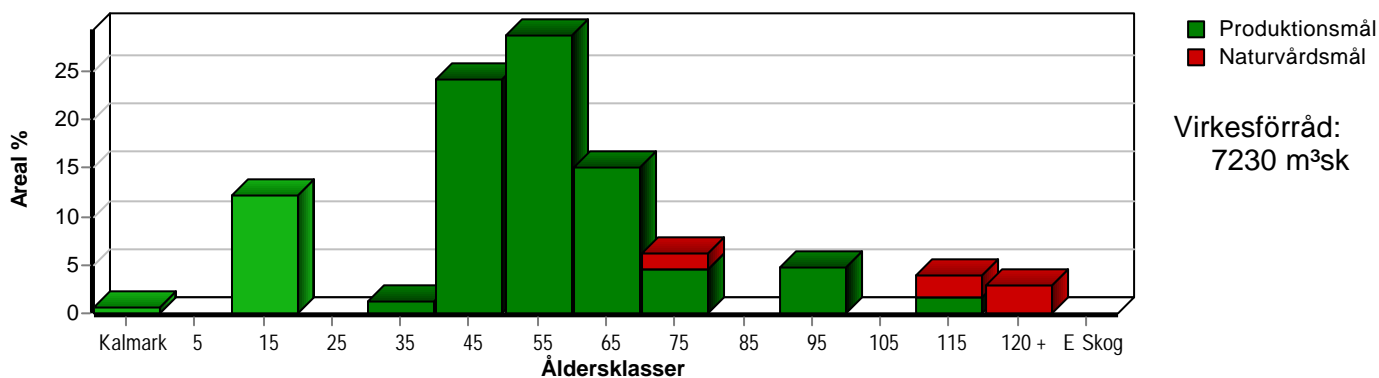
| | m³sk |
|------------------------------|------------|
| Föryngringsavverkning | 0 |
| Gallring | 173 |
| Totalt under perioden | 173 |

Förväntad tillväxt första växtsäsongen **271** m³sk
3,6 m³sk per ha

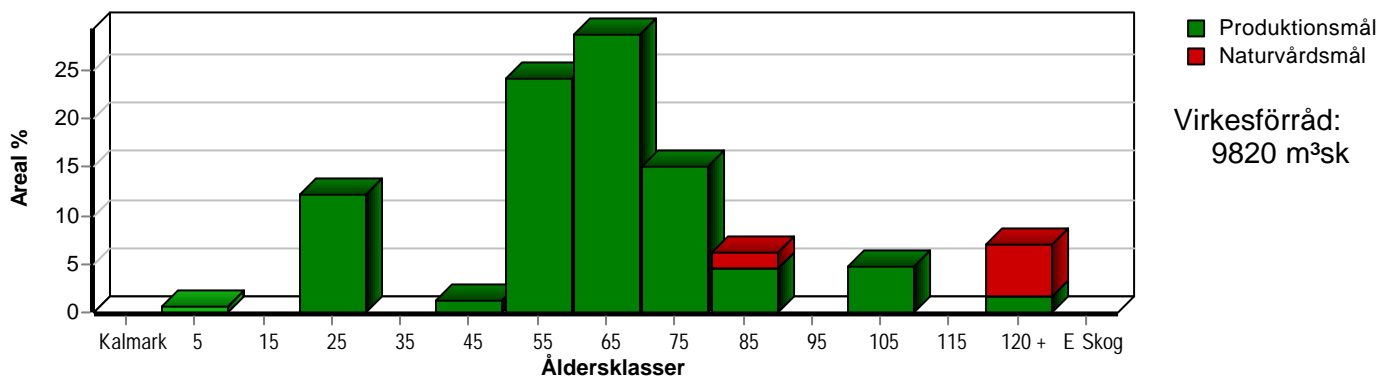
Skogens fördelning på åldersklasser

| Åldersklass | Areal | | Virkesförråd | | | | |
|------------------------------|-------|-----|--------------------------|-----------------------|--------|--------|-------|
| | ha | % | Totalt m ³ sk | m ³ sk /ha | Tall % | Gran % | Löv % |
| Kalmark | 0,4 | 1 | | | | | |
| - 9 år | | | | | | | |
| 10 - 19 | 9,1 | 12 | 124 | 14 | 20 | 23 | 57 |
| 20 - 29 | | | | | | | |
| 30 - 39 | 0,9 | 1 | 34 | 38 | 21 | 6 | 74 |
| 40 - 49 | 18,0 | 24 | 1583 | 88 | 71 | 9 | 20 |
| 50 - 59 | 21,4 | 29 | 2456 | 115 | 66 | 19 | 15 |
| 60 - 69 | 11,3 | 15 | 1355 | 120 | 79 | 9 | 13 |
| 70 - 79 | 4,6 | 6 | 631 | 137 | 33 | 43 | 24 |
| 80 - 89 | | | | | | | |
| 90 - 99 | 3,6 | 5 | 536 | 149 | 10 | 75 | 15 |
| 100 - 109 | | | | | | | |
| 110 - 119 | 3,0 | 4 | 255 | 85 | 33 | 54 | 13 |
| 120 + | 2,2 | 3 | 256 | 116 | 29 | 61 | 10 |
| Lågproduktkog(E) ÖF/Skikt | | | | | | | |
| Summa/Medel | 74,5 | 100 | 7230 | 97 | 59 | 24 | 17 |

Arefördelning, aktuell



Arefördelning, om 10 år (förutsatt att föreslagna åtgärder utförs)



Aktuell andel kalmark och skog yngre än 20 år är 13 % (9,5 ha) och om 10 år (förutsatt att föreslagna åtgärder utförs) 1 % (0,4 ha).

Skogens fördelning på huggningsklasser

| Huggningsklass | Areal | | Virkesförråd | | | | |
|--|-------|-----|--------------------------|-----------------------|--------|--------|-------|
| | ha | % | Totalt m ³ sk | m ³ sk /ha | Tall % | Gran % | Löv % |
| Kalmark K1 | 0,4 | 1 | | | | | |
| K2 | | | | | | | |
| Röjningsskog R1 | 2,2 | 3 | 21 | 10 | 17 | 51 | 31 |
| R2 | 6,9 | 9 | 103 | 15 | 21 | 17 | 63 |
| Gallringsskog G1 | 55,0 | 74 | 5938 | 108 | 67 | 16 | 17 |
| G2 | | | | | | | |
| Föryngrings- avverknings- skog S1 | 4,8 | 6 | 708 | 148 | 8 | 76 | 16 |
| S2 | | | | | | | |
| S3 | 5,2 | 7 | 460 | 88 | 39 | 47 | 13 |
| Lågproducer- ande skog E1 | | | | | | | |
| E2 | | | | | | | |
| E3 | | | | | | | |
| Överstånd/Skikt | | | | | | | |
| Summa/Medel | 74,5 | 100 | 7230 | 97 | 59 | 24 | 17 |

Kalmark

K1 Obehandlad kalmark

Mark där åtgärd(er) behövs för att erhålla tillfredsställande föryngring.

K2 Behandlad kalmark

Mark som fullständigt behandlats med återväxt-åtgärder men där föryngringen inte säkerställts.

Röjningsskog

R1 Plantskog

Säkerställd föryngring upp till 1,3 m medelhöjd.

R2 Ungskog

Skog som är över 1,3 m och som i utvecklings-hänseende motsvarar röjningsskog.

Gallringsskog

G1 Normal gallringsskog

Skog som är yngre än skyddsåldern (lägsta ålder för föryngringsavverkning).

G2 Äldre gallringsskog

Skog som uppnått skyddsåldern och där nästa lämpliga åtgärd normalt är gallring.

Föryngringsavverkningsskog

S1 Skog som kan föryngringsavverkas

Normalt föreslås ingen avverkningsåtgärd under planperioden.

S2 Skog som är mogen att föryngringsavverkas

Normalt infaller en avverkningsåtgärd under planperioden.

S3 Skog i föryngringsbar ålder

Föryngringsavverkning bör dock inte utföras.

Lågproducerande skog

E1 Restskog

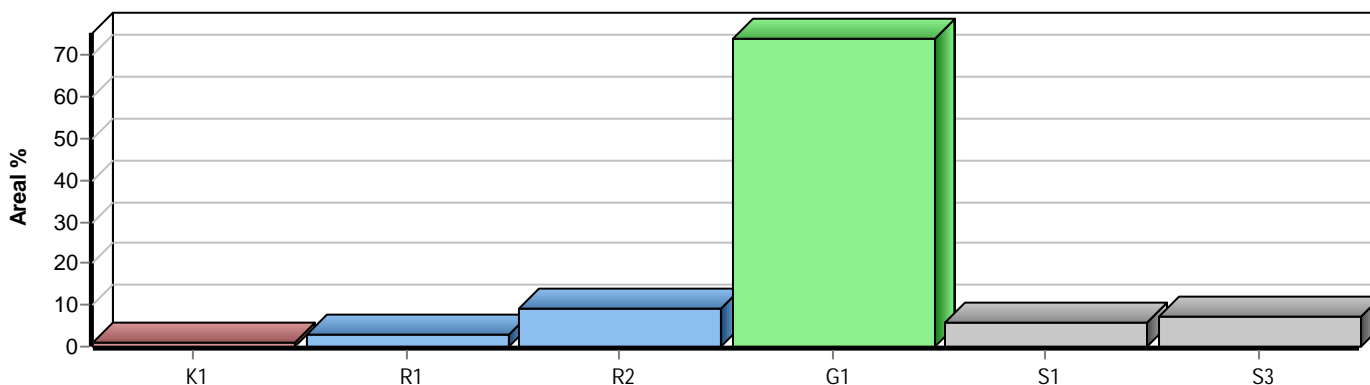
Skog som lämnats efter avverkning eller som uppkommit på grund av skada.

E2 Gles skog

Gles skog eller skog av ett för marken olämpligt träslag.

E3 Skog av hagmarkskaraktär

Gles skog av hagmarkskaraktär.

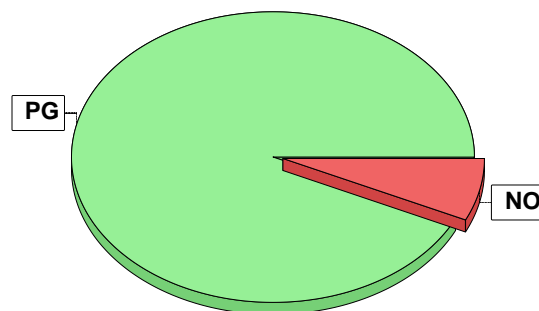


Skogens fördelning på målklasser

| Målklass | Areal | | Virkesförråd | | Tillväxt | | Antal avd |
|-----------------|-------|-------|-------------------|-------|-------------------|-------|-----------|
| | ha | % | m ³ sk | % | m ³ sk | % | |
| PG | 69,3 | 93,0 | 6770 | 93,6 | 2651 | 95,9 | 38 |
| PF - produktion | | | | | | | 0 |
| PF - naturvård | | | | | | | 0 |
| NS | | | | | | | 0 |
| NO | 5,2 | 7,0 | 460 | 6,4 | 112 | 4,1 | 5 |
| Summa | 74,5 | 100,0 | 7230 | 100,0 | 2763 | 100,0 | 43 |

Impediment

| | ha | % |
|------|------|----|
| Myr | 13,3 | 14 |
| Berg | 1,6 | 2 |



Målklasser

Målklasserna ger information om skogens brukning. Klasserna har följande innebörd:

PG Produktionsmål med miljöhänsyn

I avdelningar med låga naturvärden där produktionsmålet styr skötseln. Miljöhänsyn tas genom att hänsynsytor, trädgrupper, evighetsträd och buskar mm lämnas. Miljöhänsyn motsvarar högst ca 10 % av avdelningens produktiva skogsmarksareal.

PF Produktionsmål med förstärkt miljöhänsyn

I avdelningar med låga/vissa naturvärden förenas produktionsmålet med en förstärkt miljöhänsyn. Produktionsmålet styr huvudinriktningen av skötseln, medan naturvårdsmålet dominerar i vissa delar av avdelningen. Förhållandet mellan målen anges som procentsatser av avdelningens produktiva skogsmarksareal. Förstärkt miljöhänsyn innebär att mer än 10 % av avdelningens produktiva skogsmarksareal utgörs av naturhänsyn. Naturvårdsmålet kan i vissa fall överstiga 50 % av avdelningens produktiva skogsmarksareal.

NS Naturvårdsmål med skötsel

I avdelningar med höga naturvärden där återkommande skötsel är nödvändig för att bibehålla områdets naturvärden samt avdelningar med förutsättningar att återskapa dessa naturvärden. Naturvårdsmålet styr skötseln som endast utförs när det är motiverat av naturvårdsskäl.

NO Naturvårdsmål, orört

I avdelningar med höga naturvärden där fri utveckling är nödvändig för att bibehålla områdets naturvärden samt avdelningar med förutsättningar att återskapa dessa naturvärden. Naturvårdsmålet styr genom att området lämnas för fri utveckling. Ibland kan dock ett nyskapande av död ved vara nödvändig för att påskynda utvecklingen av höga naturvärden.

Sammanställning lövdominerade bestånd

För certifiering ska, under merparten av omloppstiden, minst 5 % av arealen för den friska och fuktiga marken domineras av löv.

Av sammanställningens produktiva skogsmarksareal om 74,5 ha är 93,0 % (69,3 ha) frisk eller fuktig.

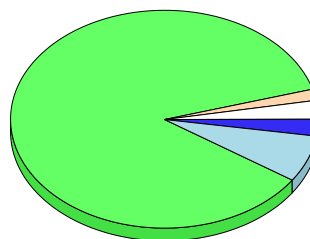
Sammanställningen avser frisk eller fuktig skogsmark som är lövdominerad (minst 50 % löv i trädslagsandelar).

Aktuella - lövdominerade bestånd enligt planens trädslag (i röjningsskog räknas endast det löv som överensstämmer med ståndortsindex).

Framtida -bestånd av planläggaren markerade som lämpliga för lövdominans under omloppstiden.

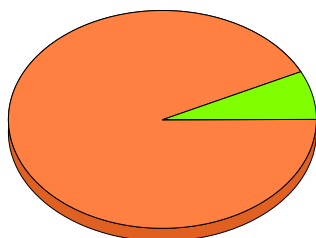
Fördelning fuktclasser för skogsmark

Ej angiven, 2,8 %, 2,1 ha
 Frisk, 86,1 %, 64,1 ha
 Blöt, 2,4 %, 1,8 ha
 Torr, 1,7 %, 1,3 ha
 Fuktig, 7,0 %, 5,2 ha



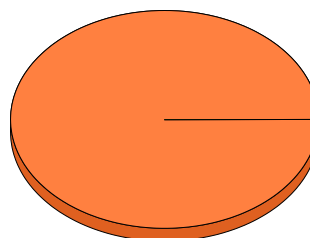
Lövdominerade bestånd - aktuella

Lövdominerat: NS och NO, 0,0 %, 0,0 ha
 Lövdominerat: Övriga, 7,2 %, 5,0 ha
 Ej lövdominerat, 92,8 %, 64,3 ha



Lövdominerade bestånd - framtida

Lövdominerat: NS och NO, 0,0 %, 0,0 ha
 Lövdominerat: Övriga, 0,0 %, 0,0 ha
 Ej lövdominerat, 100,0 %, 69,3 ha



Lövdominerade bestånd - aktuella

Areal % av areal frisk eller fuktig

NS + NO

0,0 ha

0,0 %

Övriga

5,0 ha

7,2 %

Summa

5,0 ha

7,2 %

Lövdominerade bestånd - framtida

Areal % av areal frisk eller fuktig

0,0 ha

0,0 %

0,0 ha

0,0 %

0,0 ha

0,0 %

Lövdominerade bestånd - aktuella

Avdelning Areal Målklass Ålder TGLBÄ Andel av areal frisk eller fuktig

| Avdelning | Areal | Målklass | Ålder | TGLBÄ | Andel av areal frisk eller fuktig |
|-----------|--------|----------|-------|-------|-----------------------------------|
| 1/14 | 0,5 ha | PG | 51 | 02800 | 0,7 % |
| 1/17 | 0,4 ha | PG | 41 | 12700 | 0,6 % |
| 2/21 | 1,2 ha | PG | 46 | 01900 | 1,7 % |
| 2/30 | 0,8 ha | PG | 66 | 31600 | 1,2 % |
| 3/35 | 2,1 ha | PG | 18 | 00X00 | 3,0 % |

Lövdominerade bestånd - framtida

Avdelning Areal Målklass Ålder TGLBÄ Andel av areal frisk eller fuktig

| Avdelning | Areal | Målklass | Ålder | TGLBÄ | Andel av areal frisk eller fuktig |
|-----------|-------|----------|-------|-------|-----------------------------------|
|-----------|-------|----------|-------|-------|-----------------------------------|

Kolbalans

Produktiv skogsmark

Areal på vilken kolförrådet beräknas

ha
74,5

Kolbindning

Inbunden mängd kol för perioden 2025-10-15 + 10 år beräknad med hänsyn till föreslagna åtgärder

ton/ha/år
1,99

Totalt kolförråd

Kol

Koldioxid CO₂e

ton
5 930
21 729

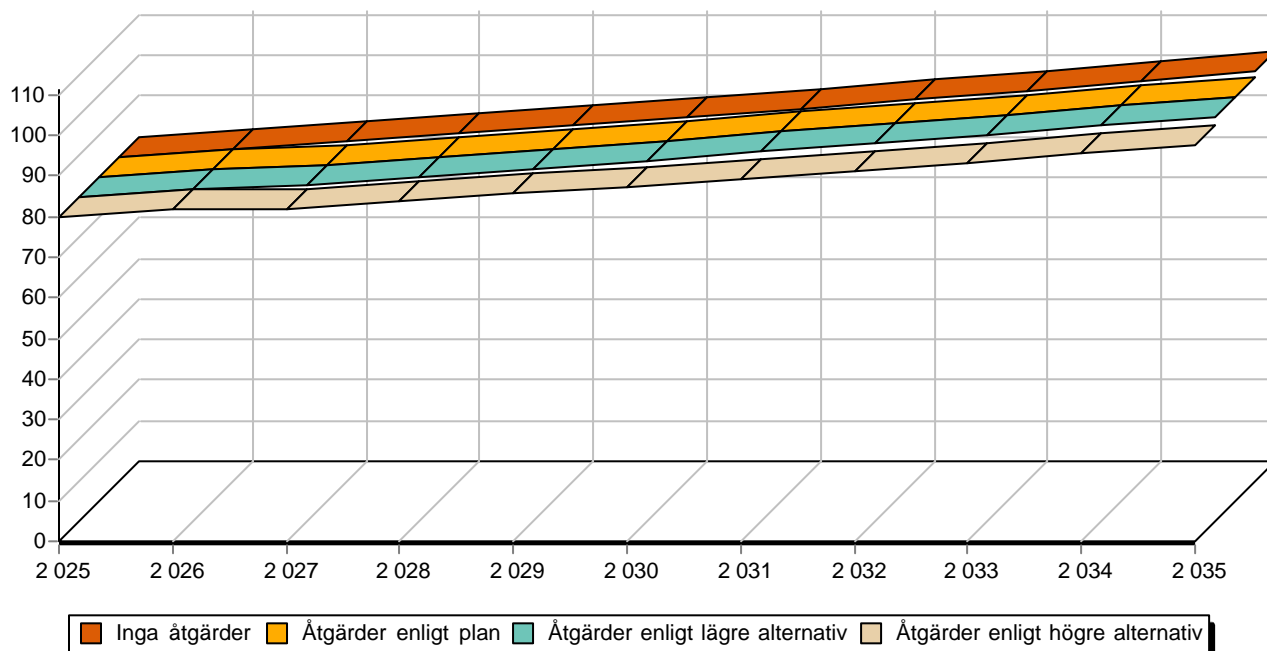
Kolförråd, ton/ha

| | 2025 | 2035 |
|--------------------------|------|------|
| Barr/löv | 1,1 | 1,4 |
| Grenar | 6,2 | 8,5 |
| Stamved | 24,4 | 35,6 |
| Stubbar och rötter | 13,0 | 19,1 |
| Förna och markbundet kol | 34,9 | 34,9 |
| | 79,6 | 99,5 |

Scenarion, ton kol/ha

| | Enlig plan | Lägre alternativ | Högre alternativ |
|-----------------------|------------|------------------|------------------|
| Föryngringsavverkning | 0,0 | 0,0 | 0,0 |
| Avverkning ÖF | 0,0 | 0,0 | 0,0 |
| Gallring | -1,2 | -1,2 | -3,3 |
| Röjning | 0,0 | 0,0 | 0,0 |
| | -1,2 | -1,2 | -3,3 |

Totalt kolförråd, ton/ha



Avverkning och tillväxt

Avverkning

I redovisad avverkningsvolym ingår 5 års tillväxt för avverkningar med angelägenhetsgrad 2 och 3.

I begreppet löv ingår alla lövträdsarter.

| Åldersklass | Gallring | | | | Förnygringsavverkning | | | |
|------------------------------|----------|---------------------------|--------------------------|-----------------------------|-----------------------|---------------------------|--------------------------|-----------------------------|
| | ha | Barr m ³ sk | Löv m ³ sk | Totalt m ³ sk | ha | Barr m ³ sk | Löv m ³ sk | Totalt m ³ sk |
| Kalmark | | | | | | | | |
| - 9 år | | | | | | | | |
| 10 - 19 | | | | | | | | |
| 20 - 29 | | | | | | | | |
| 30 - 39 | | | | | | | | |
| 40 - 49 | 5,6 | 123 | 50 | 173 | | | | |
| 50 - 59 | | | | | | | | |
| 60 - 69 | | | | | | | | |
| 70 - 79 | | | | | | | | |
| 80 - 89 | | | | | | | | |
| 90 - 99 | | | | | | | | |
| 100 - 109 | | | | | | | | |
| 110 - 119 | | | | | | | | |
| 120 + | | | | | | | | |
| Lågproduktkog(E) ÖF/Skikt | | | | | | | | |
| Grundförslag | 5,6 | 123 | 50 | 173 | | | | |
| Högre alt. | | | | 467 | | | | 0 |
| Lägre alt. | | | | 173 | | | | 0 |

| | | | | | |
|-------------------------|---------------------|---------------------|---------------------------------------|---------------------|---------------------|
| Total avverkning | - högre alt. | - lägre alt. | m³sk/ha efter 10 år | - högre alt. | - lägre alt. |
| 173 | 467 | 173 | 132 | 127 | 132 |

Tillväxt

I sammanställningen redovisas tillväxt under perioden samt areal och virkesförråd efter 10 år.

Observera att såväl tillväxt som areal och virkesförråd om 10 år förutsätter att föreslagna åtgärder utförs

| Åldersklass | Tillväxt | | | Areal och virkesförråd efter 10 år | | |
|------------------------------|---------------------------|--------------------------|-----------------------------|------------------------------------|-------------------|----------------------|
| | Barr m ³ sk | Löv m ³ sk | Totalt m ³ sk | ha | m ³ sk | m ³ sk/ha |
| Kalmark | | | | | | |
| - 9 år | | | | 0,4 | | |
| 10 - 19 | 97 | 106 | 203 | | | |
| 20 - 29 | | | | 9,1 | 327 | 36 |
| 30 - 39 | 7 | 19 | 26 | | | |
| 40 - 49 | 575 | 129 | 704 | 0,9 | 60 | 67 |
| 50 - 59 | 820 | 148 | 968 | 18,0 | 2114 | 117 |
| 60 - 69 | 376 | 53 | 429 | 21,4 | 3424 | 160 |
| 70 - 79 | 141 | 45 | 186 | 11,3 | 1784 | 158 |
| 80 - 89 | | | | 4,6 | 816 | 177 |
| 90 - 99 | 113 | 20 | 133 | | | |
| 100 - 109 | | | | 3,6 | 669 | 186 |
| 110 - 119 | 54 | 8 | 62 | | | |
| 120 + | 48 | 5 | 53 | 5,2 | 626 | 120 |
| Lågproduktkog(E) ÖF/Skikt | | | | | | |
| Summa | 2231 | 533 | 2764 | 74,5 | 9820 | 132 |

Skogsvårdsåtgärder

Blanketten innehåller ett sammandrag av avdelningsvis föreslagna åtgärder.
Sammanställningen förutsätter att samtliga åtgärder enligt grundförslaget utförs.

| Åtgärd (F) = Följd (A) = Alternativ | Angelägenhetsgrad | | | | | Summa ha |
|---|-------------------|---------------|----------------|-----------------|------------------|-------------|
| | Förfallna ha | Snarast ha | 2 - 5 år ha | 5 - 10 år ha | 10 - 20 år ha | |
| Hyggesrensning | | 1,0 | | | | 1,0 |
| Markberedning | | 0,4 | | | | 0,4 |
| Plantering, Följd | | 0,4 | | | | 0,4 |
| Lövröjning | | 0,4 | | | | 0,4 |
| Återväxtkontroll | | 1,4 | | | | 1,4 |
| Röjning | | 1,7 | | | | 1,7 |
| Summa ha | | 5,3 | | | | 5,3 |

Åtgärdsöversikt

Samtliga avdelningar där åtgärder är föreslagna finns här uppräknade.

Angelägenhetsgrad: FF = Förfallen, 1 = Snarast, 2 = Inom 2-5 år, 3 = Inom 5-10 år, 4 = Inom 10 - 20 år

| Åtgärd (F) = Följd (A) = Alternativ | Ang | Avdelning | Prod areal ha | Ålder år | Stånd- orts- index | Volym m³sk /ha | Uttag m³sk inkl tillv | Utförs år | Anteckning |
|---|-----|-----------|---------------------|-------------|--------------------------|----------------------|-----------------------------|--------------|------------|
| Gallring Röjning Löv | 1 | 2 - 21 | 1,2 | 46 | B16 | 120 | 52 | 2026 | |
| Gallring | 1 | 4 - 43 | 4,4 | 49 | T18 | 105 | 120 | 2026 | |
| Gallring (A) | 1 | 4 - 45 | 7,8 | 53 | T18 | 121 | (294) | 2026 | |
| Röjning | 1 | 1 - 7 | 0,8 | 15 | G18 | 25 | 0 | 2026 | |
| Röjning | 1 | 1 - 18 | 0,9 | 12 | T18 | 12 | 0 | 2026 | |
| Lövröjning | 1 | 3 - 36 | 0,4 | 11 | G20 | 7 | 0 | 2026 | |
| Plantering (F) | 1 | 1 - 19 | 0,4 | 0 | T18 | 0 | 0 | 2026 | |
| Hyggesrensning | 1 | 2 - 22 | 0,7 | 15 | T17 | 7 | 0 | 2026 | |
| Hyggesrensning | 1 | 2 - 23 | 0,3 | 14 | G14 | 5 | 0 | 2026 | |
| Återväxtkontroll | 1 | 2 - 23 | 0,3 | 14 | G14 | 5 | 0 | 2026 | |
| Återväxtkontroll | 1 | 4 - 47 | 1,1 | 13 | T17 | 5 | 0 | 2026 | |
| Markberedning | 1 | 1 - 19 | 0,4 | 0 | T18 | 0 | 0 | 2026 | |

Avdelningsbeskrivning

Skifte: 1

När: 1 = Snarast, 2 = Inom 2-5 år, 3 = Inom 5-10 år, 4 = Inom 10 - 20 år, FF = Förfallen

² PG - Produktionsmål med miljöhänsyn

¹ i = grön kommentar, ii = generell kommentar, iii = åtgärdskommentar, iv = speciella värden

| Avd nr | Areal ha (-Avdrag) [Skikt] | Åg o | Ålder år | Hkl Skikt | Sl | Virkesförråd m ³ sk | | Mål klass | Trädslag | Med diam cm | Med höjd m | G-yta m ² | Beskrivning | Åtgärd Alternativ | N å r | Uttag inkl tillväxt m ³ sk | | Årlig tillväxt m ³ sk per ha | Not ¹ |
|--------|----------------------------------|------|----------|-----------|-----|--------------------------------|-----|-----------------|---------------------|----------------|----------------|----------------------|---|-------------------|-------|---------------------------------------|-------------------|---|------------------|
| | | | | | | ha | avd | | | | | | | | | % | m ³ sk | | |
| 1 | 2,1 | 1 | 15 | R2 | T18 | 8 | 17 | PG ² | Tall Gran Löv | 80 5 15 | 3 | | Ägskador Mer löv i nedre delen Blåbärstyp Frisk | | | | | 2,0 | |
| 2 | 3,6 | 1 | 93 | S1 | G17 | 149 | 536 | PG ² | Tall Gran Löv | 10 75 15 | 16 15 15 | | Gallrat 20 Olikåldrigt 70-100 år Asp högst upp Låg tillväxt Blåbärstyp Frisk | | | | | 3,7 | |
| 3 | 0,7 | 1 | 15 | R1 | G18 | 17 | 12 | PG ² | Tall Gran Löv | 10 70 20 | 3 3 4 | | Blåbärstyp Frisk | | | | | 2,4 | |
| 4 | 2,6 | 1 | 44 | G1 | T20 | 115 | 299 | PG ² | Tall Gran Löv | 70 5 25 | 14 11 10 | 19 1 5 | Gallrat Blåbärstyp Frisk | | | | | 5,2 | |
| 5 | 0,5 | 1 | 121 | S3 | G14 | 157 | 79 | NO,b | Tall Gran Löv | 20 70 10 | 15 14 13 | 15 23 | Kalkälla Lämnas orörd Objekt naturvärde Blåbärstyp Fuktig | | | | | 3,1 i ¹ | |

Målklass: NO - Naturvårdsmål, orörd. Syftet är att bevara naturvärden.

Naturvård: Lämnad gran vid kalkälla, lämnas vidare till fri utveckling.

Avdelningsbeskrivning

Skifte: 1

När: 1 = Snarast, 2 = Inom 2-5 år, 3 = Inom 5-10 år, 4 = Inom 10 - 20 år, FF = Förfallen

2 PG - Produktionsmål med miljöhänsyn

1 i = grön kommentar, ii = generell kommentar, iii = åtgärdskommentar, iv = speciella värden

| Avd nr | Areal ha (-Avdrag) (Skikt) | Å g o | Ålder år | Hkl Skikt | Sl | Virkesförråd m ³ sk | | Mål klass | Trädslag | Med diam cm | Med höjd m | G-yta m ² | Beskrivning | Åtgärd Alternativ | N år | Uttag inkl tillväxt m ³ sk | | Årlig tillväxt m ³ sk per ha | Not 1 |
|--------|----------------------------|--------|----------|-----------|-----|--------------------------------|-----|-----------------|---------------------|----------------|----------------|----------------------|---|-------------------|------|---------------------------------------|-------------------|---|-------|
| | | | | | | ha | avd | | | | | | | | | % | m ³ sk | | |
| 6 | 2,1 | 1 | 44 | G1 | T21 | 117 | 246 | PG ² | Tall Gran Löv | 16 14 13 | 13 12 12 | 20 | Gallrat Törskate Blåbärstyp Frisk | | | | | 5,6 | |
| 7 | 0,8 | 1 | 15 | R2 | G18 | 25 | 20 | PG ² | Tall Gran Löv | 10 50 40 | 3 3 6 | | Väslutet Smalbladig grästyp Fuktig | Röjning | 2026 | | | 2,5 | |
| 8 | 1,7 (-0,1) | 1 L | 51 | G1 | T20 | 151 | 242 | PG ² | Tall Gran Löv | 18 15 16 | 16 13 14 | 23 | Y = Rött i löv Olikåldrigt Varierande bestånd Gallrat Blåbärstyp Frisk | | | | | 5,3 | |
| 9 | 1,5 | 1 | 66 | G1 | T21 | 159 | 239 | PG ² | Tall Gran Löv | 19 17 15 | 16 15 13 | 22 | Varierande TSBL Gallrat Blåbärstyp Frisk | | | | | 5,0 | |
| 10 | 4,8 | 1 | 51 | G1 | T21 | 135 | 648 | PG ² | Tall Gran Löv | 19 17 16 | 14 13 13 | 19 | Inslag av törskate Gallrat Underväxt Blåbärstyp Frisk | Ingen åtgärd | | | | 5,5 | |

Avdelningsbeskrivning

Skifte: 1

När: 1 = Snarast, 2 = Inom 2-5 år, 3 = Inom 5-10 år, 4 = Inom 10 - 20 år, FF = Förfallen

2 PG - Produktionsmål med miljöhänsyn

1 i = grön kommentar, ii = generell kommentar, iii = åtgärdskommentar, iv = speciella värden

| Avd nr | Areal ha (-Avdrag) [Skikt] | Åg o | Ålder år | Hkl Skikt | Sl | Virkesförråd m ³ sk | | Mål klass | Trädslag | Med diam cm | Med höjd m | G-yta m ² | Beskrivning | Åtgärd Alternativ | N å r | Uttag inkl tillväxt m ³ sk | | Årlig tillväxt m ³ sk per ha | Not 1 |
|--------|----------------------------------|------|----------|-----------|-----|--------------------------------|-----|-----------------|---------------------|----------------|----------------|----------------------|--|-------------------|-------|---------------------------------------|-------------------|---|-------|
| | | | | | | ha | avd | | | | | | | | | % | m ³ sk | | |
| 11 | 1,0 | 1 | 78 | G1 | T20 | 162 | 162 | PG ² | Tall Gran Löv | 22 20 20 | 18 16 16 | 20 | Gallrat Blåbärstyp Frisk | | | | | 4,4 | |
| 12 | 0,9 | 1 | 71 | G1 | G20 | 147 | 132 | PG ² | Tall Gran Löv | 21 19 16 | 17 16 14 | 21 | Dikat 21 Devis försumpat Olikåldrigt Gallrat Blåbärstyp Frisk | | | | | 4,5 | |
| 13 | 0,2 | 1 | 31 | G1 | T18 | 50 | 10 | PG ² | Tall Gran Löv | 70 20 10 | 8 | | Röjt Lingontyp Frisk | | | | | 3,8 | |
| 14 | 0,5 | 1 | 51 | G1 | G18 | 85 | 43 | PG ² | Gran Löv | 14 16 | 12 14 | 16 | Delvis gallrat Fint vid vattnet Smalbladig grästyp Frisk | | | | | 3,6 | |
| 15 | 0,6 | 4 | | | | | | | | | | | Inägomark | | | | | | |
| 16 | 1,5 | 1 | 71 | G1 | G18 | 144 | 216 | PG ² | Tall Gran Löv | 21 18 16 | 17 15 14 | 21 | Gallrat 21 Blockigt Blåbärstyp Frisk | | | | | 4,3 | |

Avdelningsbeskrivning

Skifte: 1

När: 1 = Snarast, 2 = Inom 2-5 år, 3 = Inom 5-10 år, 4 = Inom 10 - 20 år, FF = Förfallen

² PG - Produktionsmål med miljöhänsyn

¹ i = grön kommentar, ii = generell kommentar, iii = åtgärdskommentar, iv = speciella värden

| Avd nr | Areal ha (-Avdrag) [Skikt] | Ålder år | Hkl Skikt | Sl | Virkesförråd m ³ sk | | Mål klass | Trädslag | Med diam cm | Med höjd m | G-yta m ² | Beskrivning | Åtgärd Alternativ | N år | Uttag inkl tillväxt m ³ sk | | Årlig tillväxt m ³ sk per ha | Not 1 | |
|--------|----------------------------------|----------|-----------|----|--------------------------------|-----|-----------|-----------------|-------------|------------|----------------------|----------------------|-------------------|------|---------------------------------------|-------------------|---|-------|--|
| | | | | | ha | avd | | | | | | | | | % | m ³ sk | | | |
| 17 | 0,4 | 1 | 41 | G1 | T18 | 81 | 32 | PG ² | Tall | 10 | 13 | Granunderväxt | | | | | 3,7 | | |
| | | | | | | | | Gran | 20 | 5 | | Blåbärstyp | | | | | | | |
| | | | | | | | | Löv | 70 | 12 | 15 | Frisk | | | | | | | |
| 18 | 0,9 | 1 | 12 | R2 | T18 | 12 | 11 | PG ² | Tall | 30 | 2 | Älgskador | Röjning | 2026 | | | | 1,9 | |
| | | | | | | | | Gran | 30 | 2 | | Varierrande höjd | | | | | | | |
| | | | | | | | | Löv | 40 | 4 | | Lingontyp | | | | | | | |
| | | | | | | | | | | | | Frisk | | | | | | | |
| 19 | 0,4 | 1 | 0 | K1 | T18 | 0 | 0 | PG ² | | | | Avverkat vid vattnet | Markberedning | 2026 | | | | | |
| | | | | | | | | | | | | Blåbärstyp | Plantering (F) | 2026 | | | | | |
| | | | | | | | | | | | | Frisk | | | | | | | |
| 20 | 1,2 | 5 | | | | | | | | | | Övrig landareal | | | | | | | |

Avdelningsbeskrivning

Skifte: 2

När: 1 = Snarast, 2 = Inom 2-5 år, 3 = Inom 5-10 år, 4 = Inom 10 - 20 år, FF = Förfallen

² PG - Produktionsmål med miljöhänsyn

¹ i = grön kommentar, ii = generell kommentar, iii = åtgärdskommentar, iv = speciella värden

| Avd nr | Areal ha (-Avdrag) (Skikt) | Ålder år | Hkl Skikt | Sl | Virkesförråd m ³ sk | | Mål klass | Trädslag | Med diam cm | Med höjd m | G-yta m ² | Beskrivning | Åtgärd Alternativ | N år | Uttag inkl tillväxt m ³ sk | | Årlig tillväxt m ³ sk per ha | Not ¹ | |
|--|----------------------------|----------|-----------|-----|--------------------------------|-----|-----------------|---------------------|----------------|-------------|----------------------|--|------------------------------------|--------------|---------------------------------------|-------------------|---|------------------|--|
| | | | | | ha | avd | | | | | | | | | % | m ³ sk | | | |
| 21 | 1,2 | 1 | G1 | B16 | 120 | 144 | PG ² | Gran Löv | 14 14 | 12 13 | 20 | Fin björk Försumpat vid bäck Smalbladig grästyp Fuktig | Galling Röjning Löv | 2026 | 35 | 52 | 4,0 | | |
| 22 | 0,7 | 1 | R2 | T17 | 7 | 5 | PG ² | Tall Gran Löv | 50 20 30 | 2 1 2 | | Sämrre förnygring i söder Delvis lövuppslag Lingontyp Fuktig | Hyggesrensning | 2026 | | | 1,7 | | |
| 23 | 0,3 | 1 | R2 | G14 | 5 | 2 | PG ² | Gran | 100 | 2 | | Fåtal granplantor Smalbladig grästyp Fuktig | Hyggesrensning Återväxtkontroll | 2026 2026 | | | 1,4 | | |
| 24 | 1,5 | 1 | S3 | T15 | 112 | 168 | NO,b | Tall Gran Löv | 30 60 10 | 16 15 | | Olikådrigt Delvis försumpat Naturvårdstallar Lämnas orörd Blåbärstyp Fuktig | | | | | 2,4 | i ¹ | |
| Målklass: NO - Naturvårdsmål, orörd. Syftet är att bevara naturvärden. | | | | | | | | | | | | | | | | | | | |
| Naturvård: Försumpat och varierande bestånd, lämnas till fri utveckling. | | | | | | | | | | | | | | | | | | | |
| 25 | 1,2 | 1 | S1 | G17 | 143 | 172 | PG ² | Gran Löv | 80 20 | 18 | 19 | Gallrat Variansde vol Västra delen bättre Blåbärstyp Frisk | | | | | | 3,2 | |

Avdelningsbeskrivning

Skifte: 2

När: 1 = Snarast, 2 = Inom 2-5 år, 3 = Inom 5-10 år, 4 = Inom 10 - 20 år, FF = Förfallen

² PG - Produktionsmål med miljöhänsyn

¹ i = grön kommentar, ii = generell kommentar, iii = åtgärdskommentar, iv = speciella värden

| Avd nr | Areal ha (-Avdrag) [Skikt] | Ålder år | Hkl Skikt | Sl | Virkesförråd m ³ sk | | Mål klass | Trädslag | Med diam cm | Med höjd m | G-yta m ² | Beskrivning | Åtgärd Alternativ | N år | Uttag inkl tillväxt m ³ sk | | Årlig tillväxt m ³ sk per ha | Not ¹ | |
|------------|--|----------|-----------|----|--------------------------------|-----|-----------|-----------------|-------------|------------|----------------------|-------------|-------------------------|--------------|---------------------------------------|-------------------|---|------------------|----------------|
| | | | | | ha | avd | | | | | | | | | % | m ³ sk | | | |
| 26 | 1,4 | 1 | 57 | G1 | T16 | 87 | 122 | PG ² | Tall | 15 | 13 | 15 | Varierande slutenhet | Ingen åtgärd | | | | 3,4 | |
| 27 | 3,3 | 1 | 69 | G1 | T18 | 159 | 525 | PG ² | Tall | 16 | 21 | 21 | Gallrat | | | | | 4,4 | |
| 28 | 1,2 | 1 | 76 | S3 | G16 | 101 | 121 | NO,b | Tall | 12 | 16 | 16 | Brant | | | | | 3,0 | i ¹ |
| | | | | | | | | | Gran | 11 | | | Högre volym längre ner | | | | | | |
| | | | | | | | | | Löv | 14 | | | Blåbärstyp | | | | | | |
| | | | | | | | | | | | | | Lämnas orörd | | | | | | |
| | | | | | | | | | | | | | Blåbärstyp | | | | | | |
| | | | | | | | | | | | | | Frisk | | | | | | |
| Målklass: | NO - Naturvårdsmål, orört. Syftet är att bevara naturvärden. | | | | | | | | | | | | | | | | | | |
| Naturvård: | Brant bestånd med mycket block, lämnas till fri utveckling för att skapa höga naturvärden i framtiden. | | | | | | | | | | | | | | | | | | |
| 29 | 3,0 | 5 | | | | | | | | | | | Övrig landareal | | | | | | |
| 30 | 0,8 | 1 | 66 | G1 | T18 | 113 | 90 | PG ² | Tall | 14 | 14 | 14 | Olikådrigt | | | | | 3,4 | |
| | | | | | | | | | Gran | 10 | | | Blåbärstyp | | | | | | |
| | | | | | | | | | Löv | 14 | | | Frisk | | | | | | |
| 31 | 4,4 | 1 | 61 | G1 | T17 | 105 | 462 | PG ² | Tall | 11 | 22 | 22 | Slutning | | | | | 3,7 | |
| | | | | | | | | | Gran | 11 | | | Varierande volym o höjd | | | | | | |
| | | | | | | | | | Löv | 8 | | | Delvis stenigt | | | | | | |
| | | | | | | | | | | | | | Blåbärstyp | | | | | | |
| | | | | | | | | | | | | | Frisk | | | | | | |

Avdelningsbeskrivning

Skifte: 2

När: 1 = Snarast, 2 = Inom 2-5 år, 3 = Inom 5-10 år, 4 = Inom 10 - 20 år, FF = Förfallen

² PG - Produktionsmål med miljöhänsyn

¹ i = grön kommentar, ii = generell kommentar, iii = åtgärdskommentar, iv = speciella värden

| Avd nr | Areal ha (-Avdrag) [Skikt] | Åg o | Ålder år | Hkl Skikt | Sl | Virkesförråd m ³ sk | | Mål klass | Trädslag | Med diam cm | Med höjd m | G-yta m ² | Beskrivning | Åtgärd Alternativ | När | Uttag inkl tillväxt | | Årlig tillväxt m ³ sk per ha | Not ¹ | |
|--------|----------------------------------|------|----------|-----------|-----|--------------------------------|-----|-----------------|-------------|-------------|------------|----------------------|-----------------------------|-------------------|-----|---------------------|-------------------|---|------------------|--|
| | | | | | | ha | avd | | | | | | | | | % | m ³ sk | | | |
| 32 | 1,3 | 1 | 61 | G1 | T14 | 31 | 40 | PG ² | Tall Löv | 12 | 7 | | Hällmark Luckigt Torr | | | | | 1,5 | | |
| 33 | 1,6 | 3 | | | | | | | | | | | | Berg | | | | | | |
| 34 | 1,6 | 2 | | | | | | | | | | | | Myr | | | | | | |

Avdelningsbeskrivning

Skifte: 3

När: 1 = Snarast, 2 = Inom 2-5 år, 3 = Inom 5-10 år, 4 = Inom 10 - 20 år, FF = Förfallen

² PG - Produktionsmål med miljöhänsyn

¹ i = grön kommentar, ii = generell kommentar, iii = åtgärdskommentar, iv = speciella värden

| Avd nr | Areal ha (-Avdrag) (Skikt) | Å g o | Ålder år | Hkl Skikt | Sl | Virkesförråd m ³ sk | | Mål klass | Trädslag | Med diam cm | Med höjd m | G-yta m ² | Beskrivning | Åtgärd Alternativ | N år | Uttag inkl tillväxt m ³ sk | | Årlig tillväxt m ³ sk per ha | Not ¹ |
|--------|----------------------------|-------|----------|-----------|-----|--------------------------------|-----|-----------------|-------------|-------------|------------|----------------------|---|-------------------|------|---------------------------------------|-------------------|---|------------------|
| | | | | | | ha | avd | | | | | | | | | % | m ³ sk | | |
| 35 | 2,1 | 1 | 18 | R2 | B16 | 23 | 48 | PG ² | Löv | 100 | 6 | | Välslutet vid diken Fd inäga Luckigt Smalbladig grästyp Frisk | Ingen åtgärd | | | | 3,2 | |
| 36 | 0,4 | 1 | 11 | R1 | G20 | 7 | 3 | PG ² | Tall Löv | 40 60 | 1 2 | | Planterat Gräsväxt Lågörttyp Frisk | Lövröjning | 2026 | | | 2,2 | |
| 37 | 0,7 | 1 | 33 | G1 | B18 | 35 | 25 | PG ² | Löv | 100 | 10 | 7 | Björk och sälg Äldre mot sjön Vedhuggnig Smalbladig grästyp | | | | | 2,6 | |

Avdelningsbeskrivning

Skifte: 4

När: 1 = Snarast, 2 = Inom 2-5 år, 3 = Inom 5-10 år, 4 = Inom 10 - 20 år, FF = Förfallen

² PG - Produktionsmål med miljöhänsyn

¹ i = grön kommentar, ii = generell kommentar, iii = åtgärdskommentar, iv = speciella värden

| Avd nr | Areal ha (-Avdrag) (Skikt) | Åg o | Ålder år | Hkl Skikt | Sl | Virkesförråd m ³ sk | | Mål klass | Trädslag | Med diam cm | Med höjd m | G-yta m ² | Beskrivning | Åtgärd Alternativ | N år | Uttag inkl tillväxt m ³ sk | | Årlig tillväxt m ³ sk per ha | Not ¹ | |
|--|----------------------------|------|----------|-----------|-----|--------------------------------|-----|-----------------|---------------------|----------------|----------------|----------------------|---|-------------------|------|---------------------------------------|-------------------|---|------------------|--|
| | | | | | | ha | avd | | | | | | | | | % | m ³ sk | | | |
| 38 | 2,6 | 1 | 51 | G1 | T17 | 94 | 244 | PG ² | Tall Gran Löv | 15 12 12 | 13 11 11 | 16 | Varierande höjd Lingontyp Frisk | | | | | 4,0 | | |
| 39 | 1,8 | 1 | 115 | S3 | T13 | 46 | 83 | NO.b | Tall | 16 | 12 | 10 | Bäck Olikådrigt Fattigristyp Blöt | | | | | 1,3 | i ¹ | |
| Målklass: NO - Naturvårdsmål, orört. Syftet är att bevara naturvärden. | | | | | | | | | | | | | | | | | | | | |
| Naturvård: Bäck, lämnas till fri utveckling. | | | | | | | | | | | | | | | | | | | | |
| 40 | 11,7 | 2 | | | | | | | | | | | Myr | | | | | | | |
| 41 | 1,5 | 1 | 51 | G1 | T15 | 68 | 102 | PG ² | Tall Gran Löv | 14 10 9 | 11 8 7 | 14 | Delvis fuktigt Lingontyp Frisk | | | | | 3,0 | | |
| 42 | 1,2 | 1 | 51 | G1 | T17 | 93 | 112 | PG ² | Tall Gran Löv | 18 13 11 | 13 11 10 | 16 | Lingontyp Frisk | | | | | 4,0 | | |
| 43 | 4,4 | 1 | 49 | G1 | T18 | 105 | 462 | PG ² | Tall Gran Löv | 17 14 12 | 14 12 11 | 20 | Lingontyp Frisk | Galling | 2026 | 25 | 120 | 3,9 | | |
| 44 | 3,5 | 1 | 41 | G1 | T15 | 49 | 172 | PG ² | Tall Gran Löv | 13 9 9 | 10 8 6 | 11 | Varierande höjd Glest Kråkbär-Ljungtyp Frisk | | | | | 2,9 | | |

Avdelningsbeskrivning

Skifte: 4

När: 1 = Snarast, 2 = Inom 2-5 år, 3 = Inom 5-10 år, 4 = Inom 10 - 20 år, FF = Förfallen

² PG - Produktionsmål med miljöhänsyn

¹ i = grön kommentar, ii = generell kommentar, iii = åtgärdskommentar, iv = speciella värden

| Avd nr | Areal ha (-Avdrag) [Skikt] | Ålder år | Hkl Skikt | Sl | Virkesförråd m ³ sk | | Mål klass | Trädslag | Med diam cm | Med höjd m | G-yta m ² | Beskrivning | Åtgärd Alternativ | N år | Uttag inkl tillväxt m ³ sk | | Årlig tillväxt m ³ sk per ha | Not ¹ | |
|------------|--|----------|-----------|----|--------------------------------|-----|-----------|-----------------|-------------|------------|----------------------|-------------|--------------------|------------------|---------------------------------------|-------------------|---|------------------|---|
| | | | | | ha | avd | | | | | | | | | % | m ³ sk | | | |
| 45 | 7,8 | 1 | 53 | G1 | T18 | 121 | 944 | PG ² | Tall | 17 | 14 | 20 | Varierade volym | Ingen åtgärd | 2026 | 30 | 294 | 4,6 | |
| | | | | | | | | | Gran | 14 | 12 | | Olikådrigt | Gallring (A) | | | | | |
| | | | | | | | | | Löv | 12 | 10 | | Gruppställt | | | | | | |
| | | | | | | | | | | | | | Blåbärstyp | | | | | | |
| | | | | | | | | | | | | | Frisk | | | | | | |
| 46 | 2,0 | 1 | 46 | G1 | T15 | 60 | 120 | PG ² | Tall | 15 | 11 | 12 | Blockigt | | | | | 3,1 | |
| | | | | | | | | | Gran | 12 | 10 | | Lingontyp | | | | | | |
| | | | | | | | | | Löv | 10 | 9 | | Frisk | | | | | | |
| 47 | 1,1 | 1 | 13 | R1 | T17 | 5 | 6 | PG ² | Tall | | 2 | | Glest | Återväxtkontroll | 2026 | | | 1,5 | |
| | | | | | | | | | Gran | 40 | 1 | | Blåbärstyp | | | | | | |
| | | | | | | | | | Löv | 40 | 2 | | Frisk | | | | | | |
| 48 | 0,2 | 1 | 126 | S3 | T14 | 51 | 10 | NO,b | Tall | 18 | 14 | 11 | Myrholme | | | | | 1,3 | i |
| | | | | | | | | | Gran | 10 | | | Smalbladig grästyp | | | | | | |
| | | | | | | | | | Löv | 10 | | | Fuktig | | | | | | |
| Målklass: | NO - Naturvårdsmål, orört. Syftet är att bevara naturvärden. | | | | | | | | | | | | | | | | | | |
| Naturvård: | Lämnas till fri utveckling. | | | | | | | | | | | | | | | | | | |
| 49 | 1,8 | 1 | 46 | G1 | T16 | 60 | 108 | PG ² | Tall | 14 | 12 | 14 | Olikådrigt | | | | | 3,0 | |
| | | | | | | | | | Gran | 20 | 8 | | Blåbärstyp | | | | | | |
| | | | | | | | | | Löv | 30 | 7 | | Frisk | | | | | | |

Naturvårdsmål, orört med bevarande av värden som syfte.

Avd 1 - 5

NO

Skogliga data

Areal: 0,5 ha

Ålder: 121 år

Ståndortsindex: G14

Huggningsklass: S3

Virkesförrådet uppgår till 157 m³sk/ha och 79 m³sk totalt.

Trädslagsfördelning: 20% tall 70% gran 10% löv

Lämnad gran vid kalkkälla, lämnas vidare till fri utveckling.

Naturvårdsmål, orört med bevarande av värden som syfte.

Avd 2 - 24

NO

Skogliga data

Areal: 1,5 ha

Ålder: 121 år

Ståndortsindex: T15

Huggningsklass: S3

Virkesförrådet uppgår till 112 m³sk/ha och 168 m³sk totalt.

Trädslagsfördelning: 30% tall 60% gran 10% löv

Försumpat och varierande bestånd, lämnas till fri utveckling.

Naturvårdsmål, orört med bevarande av värden som syfte.

Avd 2 - 28

NO

Skogliga data

Areal: 1,2 ha

Ålder: 76 år

Ståndortsindex: G16

Huggningsklass: S3

Virkesförrådet uppgår till 101 m³sk/ha och 121 m³sk totalt.

Trädslagsfördelning: 20% tall 50% gran 30% löv

Brant bestånd med mycket block, lämnas till fri utveckling för att skapa höga naturvärden i framtiden.

Naturvårdsmål, orört med bevarande av värden som syfte.

Avd 4 - 39

NO

Skogliga data

Areal: 1,8 ha

Ålder: 115 år

Ståndortsindex: T13

Huggningsklass: S3

Virkesförrådet uppgår till 46 m³sk/ha och 83 m³sk totalt.

Trädslagsfördelning: 100% tall

Bäck, lämnas till fri utveckling.

Naturvårdsmål, orört med bevarande av värden som syfte.

Avd 4 - 48

NO

Skogliga data

Areal: 0,2 ha

Ålder: 126 år

Ståndortsindex: T14

Huggningsklass: S3

Virkesförrådet uppgår till 51 m³sk/ha och 10 m³sk totalt.

Trädslagsfördelning: 80% tall 10% gran 10% löv

Lämnas till fri utveckling.

Budgivningsinformation från Fastighetsmäklarinspektionen

Bud är inte bindande

Ett bud är normalt inte bindande – inte ens om det lämnas skriftligt. Först när både säljaren och köparen har undertecknat ett köpekontrakt för fastigheten blir köpet bindande. Innan dess kan både säljaren och köparen ändra sig utan att motparten kan ställa några krav.

Mäklarens skyldigheter vid budgivning

Mäklaren ska ge alla spekulanter tydlig information om hur en eventuell budgivning kommer att gå till och hur de bör lämna sina bud. Mäklaren ska också informera om eventuella krav eller önskemål från säljaren.

Eftersom det är säljaren som avgör om ett bud är intressant eller inte ska mäklaren ta emot och vidarebefordra alla bud till säljaren. Det gäller även om en spekulant inte har lämnat sitt bud på det sätt som bestämts. Mäklaren ska också vidarebefordra meddelanden från spekulanter om intresse för objektet till säljaren.

Mäklarens skyldigheter gäller till dess att säljaren och köparen har undertecknat ett köpekontrakt.

Mäklarens skyldigheter när uppdraget har slutförts

En mäklare är skyldig att upprätta en förteckning över budgivningen med uppgifter om:

- spekulantens namn (alternativt namnet på spekulantens ombud).
- kontaktuppgifter, som kan vara en adress, en e-postadress eller ett telefonnummer.
- budets belopp, tidpunkten för när budet lämnades och eventuella villkor för budet, till exempel villkor om lån eller besiktning.

Mäklaren ska överlämna förteckningen till säljaren och köparen när uppdraget har slutförts. Om uppdraget har slutförts utan att det blivit någon försäljning ska mäklaren ändå överlämna förteckningen till uppdragsgivaren. Detta gäller till exempel om uppdragsavtalet har sagts upp av mäklaren eller av dig som uppdragsgivare.

Säljaren bestämmer över budgivningen

Säljaren bestämmer – i samråd med mäklaren – hur budgivningen ska gå till. Men säljaren är inte juridiskt bunden av sådana överenskommelser. Därför kan formerna för budgivningen ändras.

Det är säljaren som bestämmer till vem han eller hon vill sälja, när och till vilket pris. Det betyder att säljaren inte behöver sälja till den som har lämnat det högsta budet.

Säljaren är inte juridiskt bunden av ett löfte att sälja eller att sälja till det pris som har presenterats i marknadsföringen.

Budgivningen kan ske på olika sätt

I praktiken finns det två modeller: öppen och sluten budgivning.

Vid en öppen budgivning lämnar spekulanterna sina bud till mäklaren, som löpande redovisar buden till säljaren och till övriga spekulanter. Spekulanterna får då möjlighet att lägga nya bud.

Vid en sluten budgivning får spekulanterna en viss tid på sig att lämna sina bud, vanligtvis skriftligt. Mäklaren redovisar buden för säljaren. Den som har lämnat bud får ingen information om övriga bud.

Kort om budgivningen

Vem som helst kan ge ett bud – skriftligt eller muntligt. Budet kan förenas med villkor.

En spekulant kan inte räkna med att få information av mäklaren om hur en budgivning fortskrider.

En spekulant har inte rätt att få uppgifter från mäklaren om vilka de övriga budgivarna är, vilka bud som har lämnats eller vilka villkor som har diskuterats med andra spekulanter.

Efter försäljningen har en spekulant enbart rätt att få information från mäklaren om att objektet har sålts till någon annan.

Behandling av personuppgifter - Dataskyddspolicy

Vi på Ludvig & Co Fastighetsförmedling vill att du ska känna dig trygg när du lämnar dina personuppgifter till oss. Vi värnar om din personliga integritet och eftersträvar alltid en hög nivå av dataskydd. De personuppgifter du lämnar kommer att behandlas enligt vår dataskyddspolicy. För mer information se ludvigfast.se/dataskyddspolicy

Om du har några frågor eller funderingar rörande behandlingen av dina personuppgifter, hör gärna av dig till oss enligt nedanstående kontaktinformation.

Ludvig & Co Fastighetsförmedling AB (559318-0945)
Warfvinges väg 32
112 51 Stockholm

E-post: dso@ludvig.se

Köparinformation

Allmän information

Fastigheten köps i det skick den befinner sig i på kontraktsdagen. Vid tillträdet ska fastigheten stämma överens med vad som har avtalats mellan parterna och den får heller inte avvika från vad köparen med fog kunnat förutsätta vid köpet. En säljare är skyldig för dolda fel i tio år efter försäljningen av en fastighet.

Köparens undersökningsplikt

Köparen bör genomföra en noggrann undersökning av fastigheten, det vill säga uppfylla sin undersökningsplikt. En köpare har en långtgående undersökningsplikt som omfattar alla delar av fastigheten och Ludvig & Co Fastighetsförmedling rekommenderar köpare att anlita en sakkunnig för en noggrann genomgång. Mer om detta samt hur man gör om man upptäcker fel vid en besiktning går att läsa på vår hemsida - ludvigfast.se/koparinformation

Fastighetsmäklarens information om fel

Fastighetsmäklaren har inget ansvar för fastighetens skick eller för eventuella fel. Om fastighetsmäklaren har fått vetskap om, sett eller misstänker brister ska mäklaren informera om detta.

Uppgifter om areal

Fastighetsmäklaren har skyldighet att redovisa de areakällor som denne har tillgång till men köparen uppmanas att själv undersöka fastighetens gränser och storleken på eventuella byggnader om detta är av vikt för köparen.

Budgivning

Om flera spekulanter är intresserade av samma fastighet kan budgivning bli aktuell. Läs mer om hur en budgivning går till samt köparens, säljarens och mäklarens skyldigheter och rättigheter på vår hemsida - ludvigfast.se/koparinformation. Där finns också information om säljarens rätt att bestämma köpare samt om vilka som får ta del av budgivningsförteckningen etc.

Information om sidoverksamhet

Om fastigheten annonseras på Hemnet eller Boneo utgår en indirekt ersättning till Ludvig & Co Fastighetsförmedling AB. Ersättning utgår enligt vad som föreskrivs på <https://documents.portal.hemnet.se/daeZd0anx395ne8jfpzy3pv715lm> respektive <https://www.boneo.se/artikel/formedlingsersattning-for-boneo-annonsprodukter-och-tjanster%22>

För de fall annan sidoverksamhet förekommer i den enskilda förmedlingen informerar mäklaren om det separat.

Åtgärder mot penningtvätt och finansiering av terrorism

Fastighetsmäklare lyder under lagen om åtgärder mot penningtvätt och finansiering av terrorism. Därför behöver mäklaren göra en identitetskontroll samt ställa en rad frågor till såväl säljare som köpare bland annat kring finansiering av köpet.

Mer information

Informationen i denna handling är på intet sätt heltäckande. Läs mer om köparens undersökningsplikt, anlitan av besiktningssman, areal samt säljarens upplysningsplikt på ludvigfast.se/koparinformation samt uppgifter om möjlighet till friskrivning och vad som sker vid fastighetsbildning, budgivning samt annan matnyttig information på ludvigfast.se/koparinformation

För frågor gällande boendekostnadskalkyl, EU-stöd, skattefrågor eller frågor av annan karaktär är du givetvis varmt välkommen att kontakta aktuell fastighetsmäklare för denna fastighet eller någon av våra andra kunniga mäklare. Du är också varmt välkommen att ta kontakt med vårt systerföretag, Ludvig & Co AB, om du önskar att komma i kontakt med skatteexperter, ekonomer alternativt jurister som sitter på 130 orter runt om i landet.

Behandling av personuppgifter - Dataskyddspolicy

Vi på Ludvig & Co Fastighetsförmedling vill att du ska känna dig trygg när du lämnar dina personuppgifter till oss. Vi värnar om din personliga integritet och eftersträvar alltid en hög nivå av dataskydd. De personuppgifter du lämnar kommer att behandlas enligt vår dataskyddspolicy. För mer information se ludvigfast.se/dataskyddspolicy

Om du har några frågor eller funderingar rörande behandlingen av dina personuppgifter, hör gärna av dig till oss enligt nedanstående kontaktinformation.

Ludvig & Co Fastighetsförmedling AB (559318-0945)
Franzégatan 6
112 51 Stockholm

E-post: dso@ludvig.se



LUDVIG  CO

ludvigfast.se

Kartor ur allmänt kartmaterial, © Lantmäteriverket, 801 82 Gävle.
Medgivande Dnr M2020/06039.

För mångfaldigande och återgivning av kartorna behövs Lantmäteriverkets skriftliga medgivande.