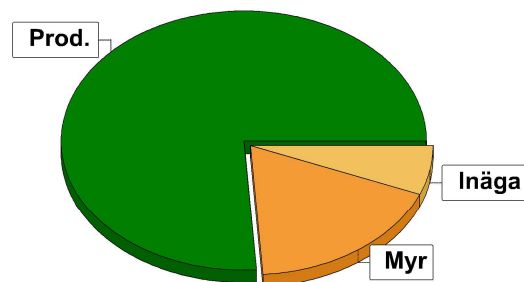


# Sammanställning över fastigheten

## Arealer

	hektar	%
Produktiv skogsmark	8,2	76
Myr/kärr/mosse	2,0	18
Berg/Hällmark	0,0	<1
Inäga/åker	0,7	6
Väg och kraftledning (linjeavdrag)	0,0	<1
Annat	0,0	<1
<hr/>		
Summa landareal	10,9	
Vatten	0,8	



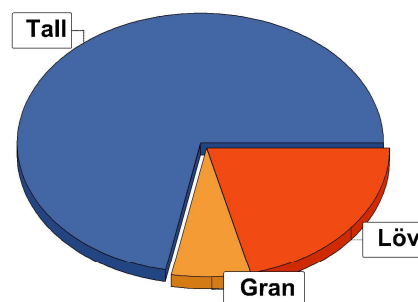
## Virkesförråd

	m <sup>3</sup> sk	%	ha
Totalt	526	72	5,6
Gran	47	7	0,2
Löv	148	21	2,4

m<sup>3</sup>sk  
722

### Medeltal

m<sup>3</sup>sk per hektar  
88



## Bonitet

Fastighetens medelbonitet är beräknad till

m<sup>3</sup>sk per ha  
3,4

## Tillväxt

Tillväxt för perioden 2024-11-12 + 10 år beräknad med hänsyn till föreslagna åtgärder

m<sup>3</sup>sk per år  
28

## Avverkningsförslag

Föryngringsavverkning

184

Gallring

151

Totalt under perioden

335

Förväntad tillväxt första växtsäsongen

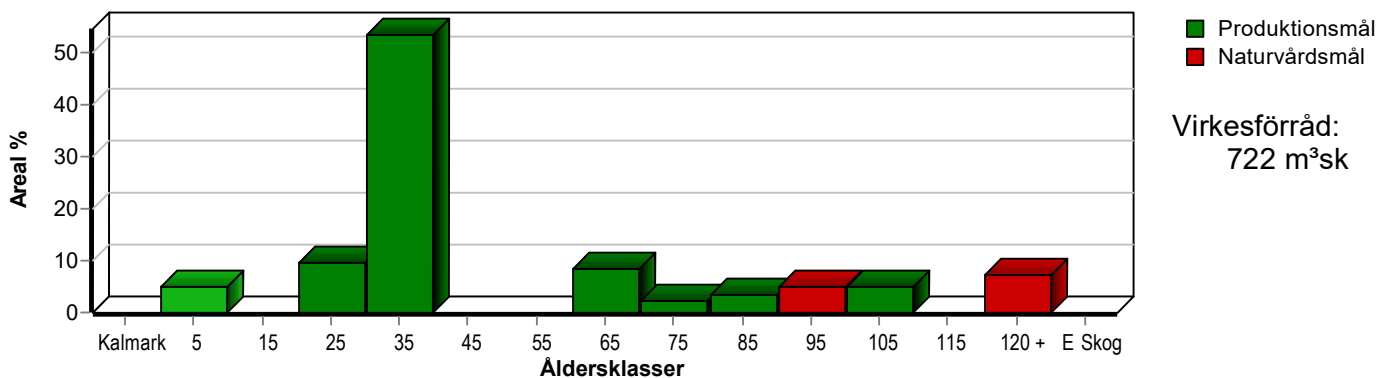
m<sup>3</sup>sk  
33

m<sup>3</sup>sk per ha  
4,0

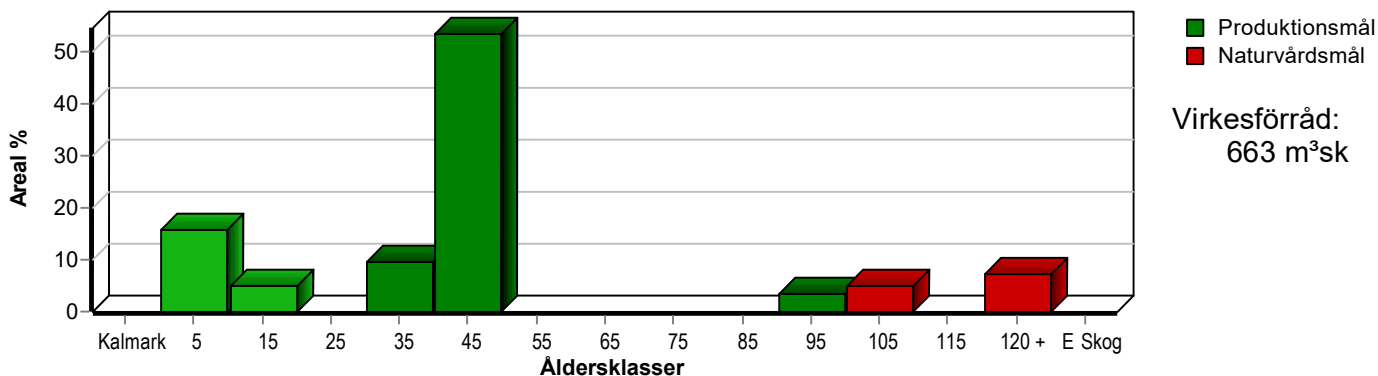
# Skogens fördelning på åldersklasser

Åldersklass	Areal		Virkesförråd				
	ha	%	Totalt m <sup>3</sup> sk	m <sup>3</sup> sk /ha	Tall %	Löv %	Gran %
<b>Kalmark</b>							
- 9 år	0,4	5	2	5	2	95	3
10 - 19							
20 - 29	0,8	10	24	30		95	5
30 - 39	4,4	54	334	76	99	1	
40 - 49							
50 - 59							
60 - 69	0,7	9	77	110	2	90	8
70 - 79	0,2	2	57	285	5	25	70
80 - 89	0,3	4	30	100	50	50	
90 - 99	0,4	5	58	145	65	35	
100 - 109	0,4	5	74	185	100		
110 - 119							
120 +	0,6	7	66	110	100		
Lågprodkog(E) ÖF/Skikt							
<b>Summa/Medel</b>	<b>8,2</b>	<b>100</b>	<b>722</b>	<b>88</b>	<b>73</b>	<b>21</b>	<b>7</b>

Arefördelning, aktuell



Arefördelning, om 10 år (föresatt att föreslagna åtgärder utförs)



# Skogens fördelning på huggningsklasser

Huggningsklass	Areal		Virkesförråd				
	ha	%	Totalt m <sup>3</sup> sk	m <sup>3</sup> sk /ha	Tall %	Löv %	Gran %
<b>Kalmark</b> K1							
K2							
<b>Röjningsskog</b> R1	0,4	5	2	5	2	95	3
R2	1,1	13	30	27	4	92	4
<b>Gallringsskog</b> G1	4,1	50	328	80	100		
G2	0,3	4	30	100	50	50	
<b>Föryngrings- avverknings- skog</b> S1							
S2	1,3	16	208	160	38	40	22
S3	1,0	12	124	124	84	16	
<b>Lågproducer- ande skog</b> E1							
E2							
E3							
<b>Överstånd/Skikt</b>							
<b>Summa/Medel</b>	8,2	100	722	88	73	21	7

## Kalmark

### K1 Obehandlad kalmark

Mark där åtgärd(er) behövs för att erhålla tillfredsställande föryngring.

### K2 Behandlad kalmark

Mark som fullständigt behandlats med återväxt-åtgärder men där föryngringen inte säkerställts.

## Röjningsskog

### R1 Plantskog

Säkerställd föryngring upp till 1,3 m medelhöjd.

### R2 Ungskog

Skog som är över 1,3 m och som i utvecklings-hänseende motsvarar röjningsskog.

## Gallringsskog

### G1 Normal gallringsskog

Skog som är yngre än skyddsåldern (lägsta ålder för föryngringsavverkning).

### G2 Äldre gallringsskog

Skog som uppnått skyddsåldern och där nästa lämpliga åtgärd normalt är gallring.

## Föryngringsavverkningsskog

### S1 Skog som kan föryngringsavverkas

Normalt föreslås ingen avverkningsåtgärd under planperioden.

### S2 Skog som är mogen att föryngringsavverkas

Normalt infaller en avverkningsåtgärd under planperioden.

### S3 Skog i föryngringsbar ålder

Föryngringsavverkning bör dock inte utföras.

## Lågproducerande skog

### E1 Restskog

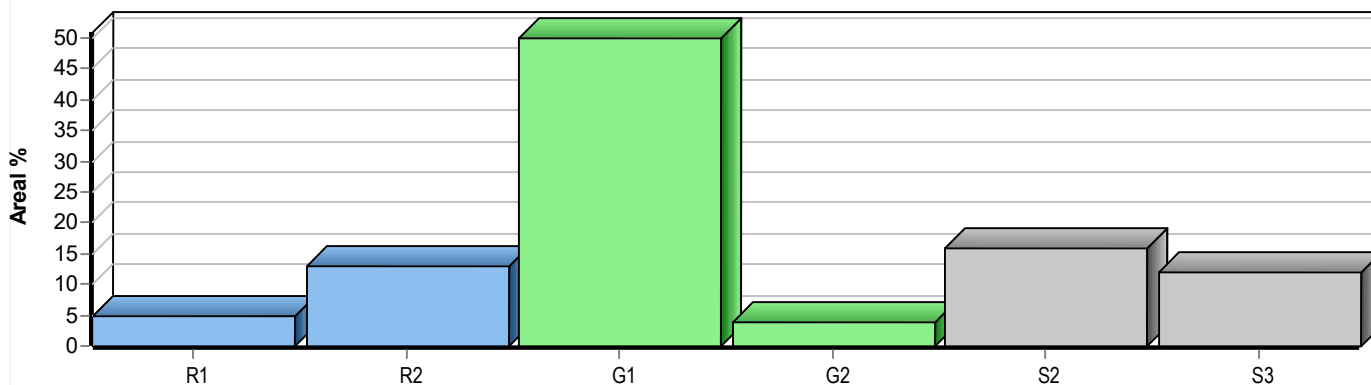
Skog som lämnats efter avverkning eller som uppkommit på grund av skada.

### E2 Gles skog

Gles skog eller skog av ett för marken olämpligt träslag.

### E3 Skog av hagmarkskaraktär

Gles skog av hagmarkskaraktär.

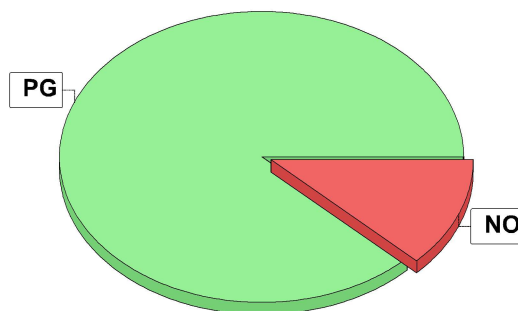


# Skogens fördelning på målklasser

Målklass	Areal		Virkesförråd		Tillväxt		Antal avd
	ha	%	m³sk	%	m³sk	%	
PG	7,2	87,8	598	82,8	249	90,5	8
PF - produktion							0
PF - naturvård							0
NS							0
NO	1,0	12,2	124	17,2	26	9,5	2
Summa	8,2	100,0	722	100,0	275	100,0	10

## Impediment

	ha	%
Myr	2,0	18
Berg	0,0	<1



## Målklasser

Målklasserna ger information om skogens brukning. Klasserna har följande innebörd:

**PG** Produktionsmål med miljöhänsyn

I avdelningar med låga naturvärden där produktionsmålet styr skötseln. Miljöhänsyn tas genom att hänsynsytor, trädgrupper, evighetsträd och buskar mm lämnas. Miljöhänsyn motsvarar högst ca 10 % av avdelningens produktiva skogsmarksareal.

**PF** Produktionsmål med förstärkt miljöhänsyn

I avdelningar med låga/vissa naturvärden förenas produktionsmålet med en förstärkt miljöhänsyn. Produktionsmålet styr huvudinriktningen av skötseln, medan naturvårdsmålet dominerar i vissa delar av avdelningen. Förhållandet mellan målen anges som procentsatser av avdelningens produktiva skogsmarksareal. Förstärkt miljöhänsyn innebär att mer än 10 % av avdelningens produktiva skogsmarksareal utgörs av naturhänsyn. Naturvårdsmålet kan i vissa fall överstiga 50 % av avdelningens produktiva skogsmarksareal.

**NS** Naturvårdsmål med skötsel

I avdelningar med höga naturvärden där återkommande skötsel är nödvändig för att bibehålla områdets naturvärden samt avdelningar med förutsättningar att återskapa dessa naturvärden. Naturvårdsmålet styr skötseln som endast utförs när det är motiverat av naturvårdsskäl.

**NO** Naturvårdsmål, orört

I avdelningar med höga naturvärden där fri utveckling är nödvändig för att bibehålla områdets naturvärden samt avdelningar med förutsättningar att återskapa dessa naturvärden. Naturvårdsmålet styr genom att området lämnas för fri utveckling. Ibland kan dock ett nyskapande av död ved vara nödvändig för att påskynda utvecklingen av höga naturvärden.

# Sammanställning lövdominerade bestånd

För certifiering ska, under merparten av omloppstiden, minst 5 % av arealen för den friska och fuktiga marken domineras av löv.

Av sammanställningens produktiva skogsmarksareal om 8,2 ha är 95,1 % (7,8 ha) frisk eller fuktig.

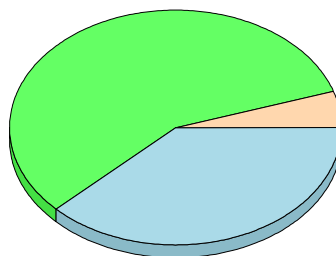
Sammanställningen avser frisk eller fuktig skogsmark som är lövdominerad (minst 50 % löv i trädslagsandelar).

Aktuella - lövdominerade bestånd enligt planens trädslag (i röjningsskog räknas endast det löv som överensstämmer med ståndortsindex).

Framtida -bestånd av planläggaren markerade som lämpliga för lövdominans under omloppstiden.

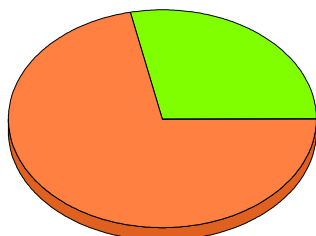
## Fördelning fuktclasser för skogsmark

Torr, 4,9 %, 0,4 ha    Frisk, 57,3 %, 4,7 ha  
Fuktig, 37,8 %, 3,1 ha



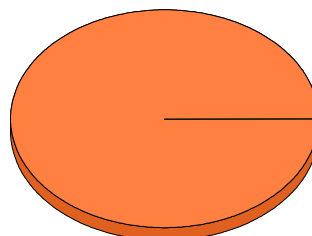
## Lövdominerade bestånd - aktuella

Lövdominerat: NS och NO, 0,0 %, 0,0 ha  
Lövdominerat: Övriga, 28,2 %, 2,2 ha  
Ej lövdominerat, 71,8 %, 5,6 ha



## Lövdominerade bestånd - framtida

Lövdominerat: NS och NO, 0,0 %, 0,0 ha  
Lövdominerat: Övriga, 0,0 %, 0,0 ha  
Ej lövdominerat, 100,0 %, 7,8 ha



### Lövdominerade bestånd - aktuella

Areal    % av areal frisk eller fuktig

**NS + NO**

0,0 ha

0,0 %

**Övriga**

2,2 ha

28,2 %

**Summa**

2,2 ha

28,2 %

### Lövdominerade bestånd - framtida

Areal    % av areal frisk eller fuktig

0,0 ha

0,0 %

0,0 ha

0,0 %

0,0 ha

0,0 %

### Lövdominerade bestånd - aktuella

Avdelning    Areal    Målklass    Ålder    TGLBÄ    Andel av areal frisk eller fuktig

1	0,8 ha	PG	26	01900	10,3 %
2	0,4 ha	PG	8	11800	5,1 %
4	0,3 ha	PG	80	50500	3,8 %
8	0,7 ha	PG	68	11800	9,0 %

### Lövdominerade bestånd - framtida

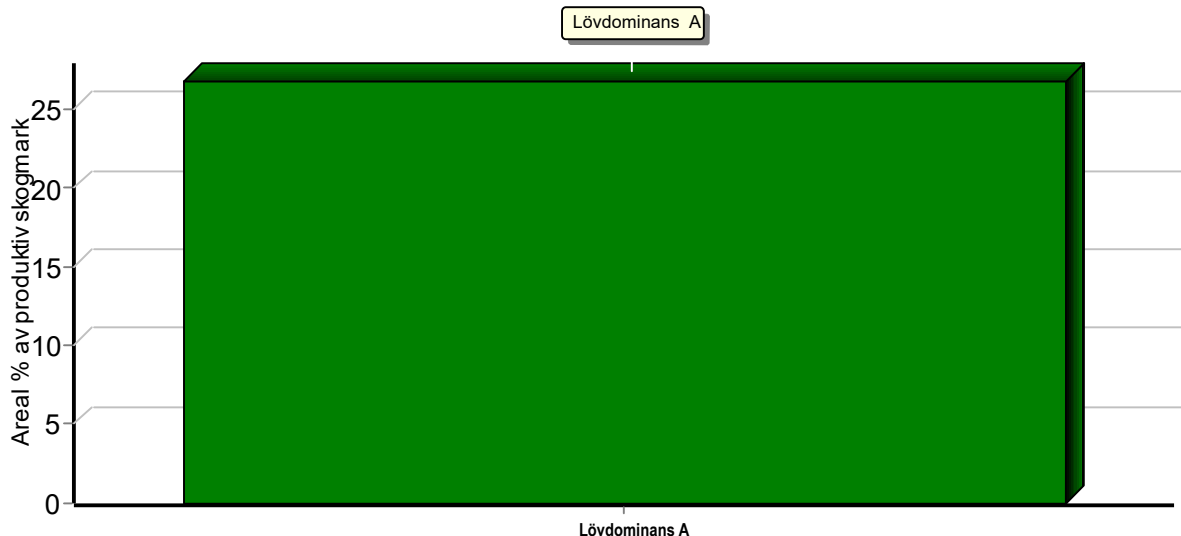
Avdelning    Areal    Målklass    Ålder    TGLBÄ    Andel av areal frisk eller fuktig

--	--	--	--	--	--

# Sammanställning speciella värden (natur/kultur)

Fördelning speciella värden (natur och kultur)

■ Andel NS + NO    ■ Andel övriga



## Summerade arealer samt andel av produktiv skogsmark

	NS + NO		Övriga		Summa	
	Areal	Andel	Areal	Andel	Areal	Andel
Lövdominans A	0,0 ha	0,0 %	2,2 ha	26,8 %	2,2 ha	26,8 %
Speciella värden saknas	1,0 ha	12,2 %	5,0 ha	61,0 %	6,0 ha	73,2 %
Produktiv skogsmark	1,0 ha	12,2 %	7,2 ha	87,8 %	8,2 ha	100,0 %

## Avdelningar med speciella värden (natur och kultur)

Avdelning    Areal    Målklass    Ålder    TGLBÄ    Lövdominerade bestånd redovisas ej

# Avverkning och tillväxt

## Avverkning

I redovisad avverkningsvolym ingår 5 års tillväxt för avverkningar med angelägenhetsgrad 2 och 3.

I begreppet löv ingår alla lövträdsarter.

Åldersklass	Gallring			Förnygringsavverkning				
	ha	Barr m³sk	Löv m³sk	Totalt m³sk	ha	Barr m³sk	Löv m³sk	Totalt m³sk
<b>Kalmark</b>								
- 9 år								
10 - 19								
20 - 29								
30 - 39	4,1	151		151				
40 - 49								
50 - 59								
60 - 69					0,7	7	59	66
70 - 79					0,2	41	14	55
80 - 89								
90 - 99								
100 - 109					0,4	63		63
110 - 119								
120 +								
Lågprodskog(E) ÖF/Skikt								
Grundförslag Högre alt. Lägre alt.	4,1	151		151	1,3	111	73	184

Total avverkning

335

## Tillväxt

I sammanställningen redovisas tillväxt under perioden samt areal och virkesförråd efter 10 år.

Observera att såväl tillväxt som areal och virkesförråd om 10 år förutsätter att föreslagna åtgärder utförs

Åldersklass	Tillväxt			Areal och virkesförråd efter 10 år		
	Barr m³sk	Löv m³sk	Totalt m³sk	ha	m³sk	m³sk/ha
<b>Kalmark</b>						
- 9 år		10	10	1,3		
10 - 19				0,4	12	30
20 - 29	1	23	24			
30 - 39	186	4	190	0,8	48	60
40 - 49				4,4	373	85
50 - 59						
60 - 69		3	3			
70 - 79	7	2	9			
80 - 89	4	4	8			
90 - 99	8	5	13	0,3	38	127
100 - 109	4		4	0,4	71	178
110 - 119						
120 +	13		13	0,6	79	132
Lågprodskog(E) ÖF/Skikt					42	
<b>Summa</b>	223	51	274	8,2	663	81

# Skogsvårdsåtgärder

Blanketten innehåller ett sammandrag av avdelningsvis föreslagna åtgärder.  
Sammanställningen förutsätter att samtliga åtgärder enligt grundförslaget utförs.

Åtgärd (F) = Följd (A) = Alternativ	Angelägenhetsgrad					Summa ha
	Förfallna ha	Snarast ha	2 - 5 år ha	5 - 10 år ha	10 - 20 år ha	
Markberedning, Följd			1,3			1,3
Plantering, Följd			1,3			1,3
Röjning		0,3	0,8			1,1
Dikesrensning, Alternativ		0,8				0,8
Summa ha		1,1	3,4			4,5