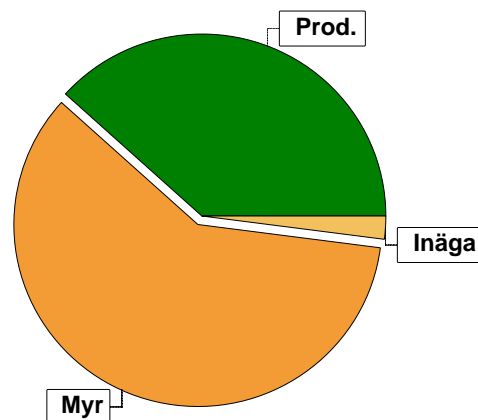


# Sammanställning över fastigheten

## Arealer

	hektar	%
Produktiv skogsmark	17,1	38
Myr/kärr/mosse	26,2	59
Berg/Hällmark	0,0	<1
Inäga/åker	1,1	2
Väg och kraftledning (linjeavdrag)	0,5	1
Annat	0,0	<1
<b>Summa landareal</b>	<b>44,9</b>	
Vatten	0,0	



## Virkesförråd

	m <sup>3</sup> sk	%	ha
<b>Totalt</b>	<b>898</b>	<b>61</b>	<b>9,1</b>
Gran	898	61	9,1
Löv	580	39	8,0

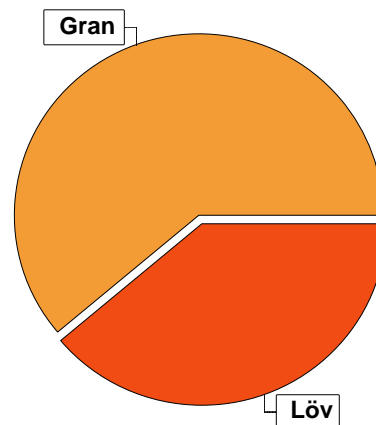
m<sup>3</sup>sk

1478

Medeltal

m<sup>3</sup>sk per hektar

86



## Bonitet

Fastighetens medelbonitet är beräknad till

m<sup>3</sup>sk per ha

2,8

## Tillväxt

Tillväxt för perioden 2024 + 10 år beräknad med hänsyn till föreslagna åtgärder

m<sup>3</sup>sk per år

53

## Avverkningsförslag

Föryngringsavverkning

0

Gallring

0

Totalt under perioden

0

Förväntad tillväxt första växtsäsongen

m<sup>3</sup>sk

50

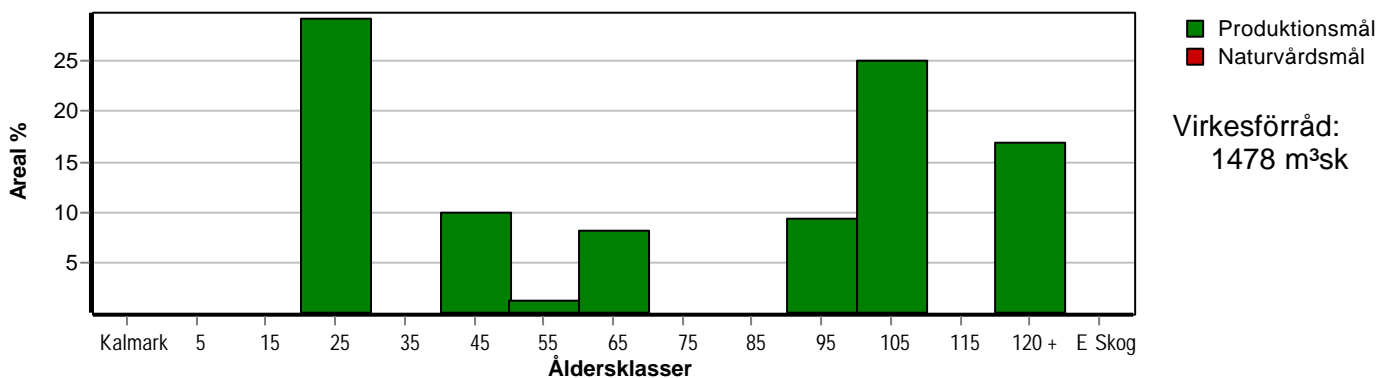
m<sup>3</sup>sk per ha

2,9

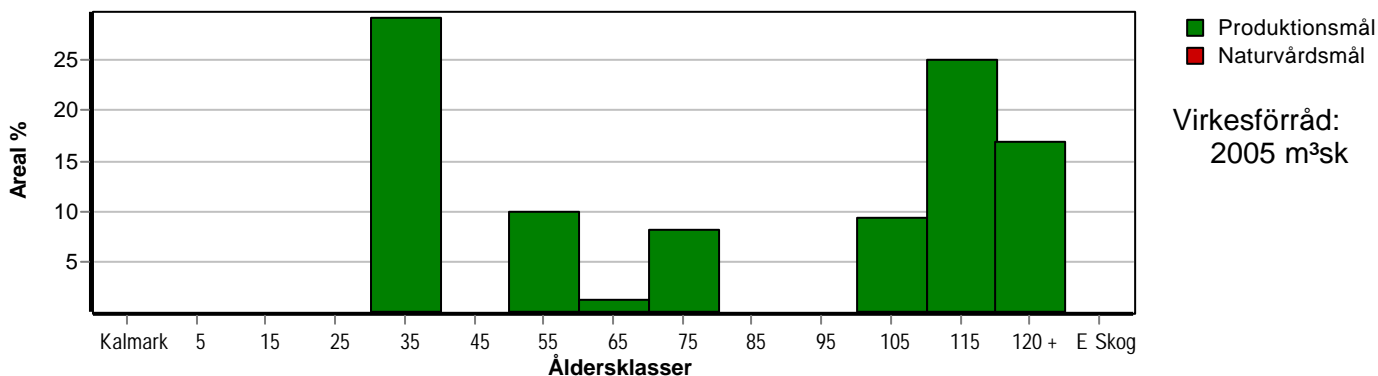
# Skogens fördelning på åldersklasser

Åldersklass	Areal		Virkesförråd			
	ha	%	Totalt m <sup>3</sup> sk	m <sup>3</sup> sk /ha	Gran %	Löv %
<b>Kalmark</b>						
- 9 år						
10 - 19						
20 - 29	5,0	29	176	35	38	62
30 - 39						
40 - 49	1,7	10	85	50	30	70
50 - 59	0,2	1	20	100	40	60
60 - 69	1,4	8	147	105	10	90
70 - 79						
80 - 89						
90 - 99	1,6	9	112	70	70	30
100 - 109	4,3	25	516	120	70	30
110 - 119						
120 +	2,9	17	422	146	82	18
Lågproduktkog(E) ÖF/Skikt						
<b>Summa/Medel</b>	<b>17,1</b>	<b>100</b>	<b>1478</b>	<b>86</b>	<b>61</b>	<b>39</b>

Arefördelning, aktuell



Arefördelning, om 10 år (förutsatt att föreslagna åtgärder utförs)



# Skogens fördelning på huggningsklasser

Huggningsklass	Areal		Virkesförråd			
	ha	%	Totalt m³sk	m³sk /ha	Gran %	Löv %
<b>Kalmark</b> K1						
K2						
<b>Röjningsskog</b> R1						
R2	5,0	29	176	35	38	62
<b>Gallringsskog</b> G1	3,3	19	252	76	19	81
G2						
<b>Föryngrings- avverknings- skog</b> S1	5,9	35	628	106	70	30
S2	2,9	17	422	146	82	18
S3						
<b>Lågproducer- ande skog</b> E1						
E2						
E3						
<b>Överstånd/Skikt</b>						
<b>Summa/Medel</b>	17,1	100	1478	86	61	39

## Kalmark

- K1 Obehandlad kalmark**  
Mark där åtgärd(er) behövs för att erhålla tillfredsställande föryngring.
- K2 Behandlad kalmark**  
Mark som fullständigt behandlats med återväxt-åtgärder men där föryngringen inte säkerställts.

## Röjningsskog

- R1 Plantskog**  
Säkerställd föryngring upp till 1,3 m medelhöjd.
- R2 Ungskog**  
Skog som är över 1,3 m och som i utvecklings-hänseende motsvarar röjningsskog.

## Gallringsskog

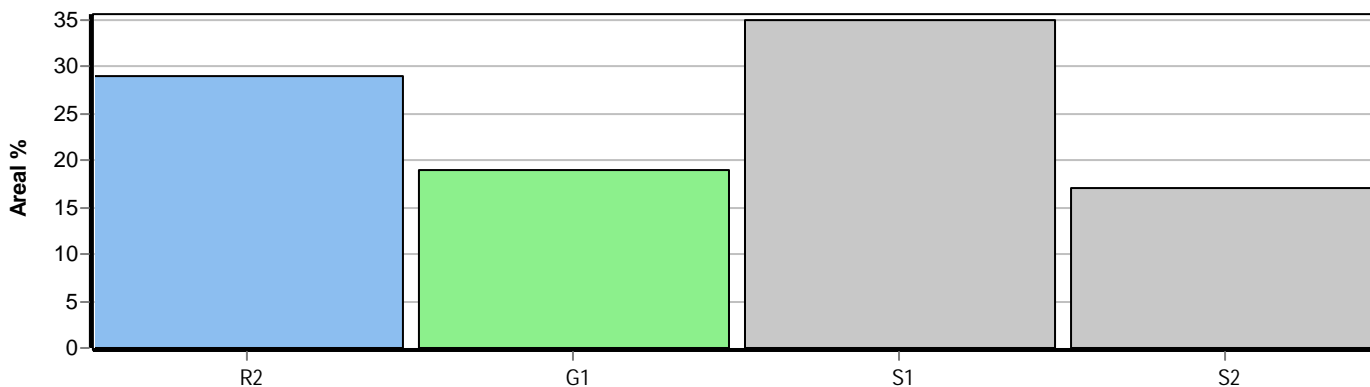
- G1 Normal gallringsskog**  
Skog som är yngre än skyddsåldern (lägsta ålder för föryngringsavverkning).
- G2 Äldre gallringsskog**  
Skog som uppnått skyddsåldern och där nästa lämpliga åtgärd normalt är gallring.

## Föryngringsavverkningsskog

- S1 Skog som kan föryngringsavverkas**  
Normalt föreslås ingen avverkningsåtgärd under planperioden.
- S2 Skog som är mogen att föryngringsavverkas**  
Normalt infaller en avverkningsåtgärd under planperioden.
- S3 Skog i föryngringsbar ålder**  
Föryngringsavverkning bör dock inte utföras.

## Lågproducerande skog

- E1 Restskog**  
Skog som lämnats efter avverkning eller som uppkommit på grund av skada.
- E2 Gles skog**  
Gles skog eller skog av ett för marken olämpligt träslag.
- E3 Skog av hagmarkskaraktär**  
Gles skog av hagmarkskaraktär.

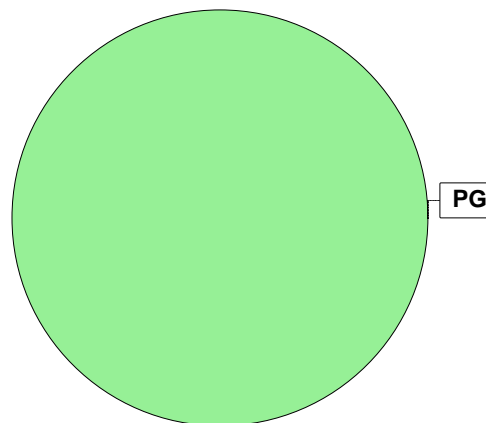


# Skogens fördelning på målklasser

Målklass	Areal		Virkesförråd		Tillväxt		Antal avd
	ha	%	m <sup>3</sup> sk	%	m <sup>3</sup> sk	%	
PG	17,1	100,0	1478	100,0	527	100,0	12
PF - produktion							0
PF - naturvård							0
NS							0
NO							0
Summa	17,1	100,0	1478	100,0	527	100,0	12

## Impediment

	ha	%
Myr	26,2	59
Berg	0,0	<1



## Målklasser

Målklasserna ger information om skogens brukning. Klasserna har följande innebörd:

PG Produktionsmål med miljöhänsyn

I avdelningar med låga naturvärden där produktionsmålet styr skötseln. Miljöhänsyn tas genom att hänsynsytor, trädgrupper, evighetsträd och buskar mm lämnas. Miljöhänsyn motsvarar högst ca 10 % av avdelningens produktiva skogsmarksareal.

PF Produktionsmål med förstärkt miljöhänsyn

I avdelningar med låga/vissa naturvärden förenas produktionsmålet med en förstärkt miljöhänsyn. Produktionsmålet styr huvudinriktningen av skötseln, medan naturvårdsmålet dominerar i vissa delar av avdelningen. Förhållandet mellan målen anges som procentsatser av avdelningens produktiva skogsmarksareal. Förstärkt miljöhänsyn innebär att mer än 10 % av avdelningens produktiva skogsmarksareal utgörs av naturhänsyn. Naturvårdsmålet kan i vissa fall överstiga 50 % av avdelningens produktiva skogsmarksareal.

NS Naturvårdsmål med skötsel

I avdelningar med höga naturvärden där återkommande skötsel är nödvändig för att bibehålla områdets naturvärden samt avdelningar med förutsättningar att återskapa dessa naturvärden. Naturvårdsmålet styr skötseln som endast utförs när det är motiverat av naturvårdsskäl.

NO Naturvårdsmål, orört

I avdelningar med höga naturvärden där fri utveckling är nödvändig för att bibehålla områdets naturvärden samt avdelningar med förutsättningar att återskapa dessa naturvärden. Naturvårdsmålet styr genom att området lämnas för fri utveckling. Ibland kan dock ett nyskapande av död ved vara nödvändig för att påskynda utvecklingen av höga naturvärden.