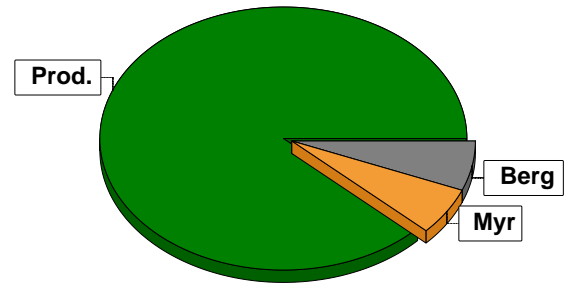


Sammanställning över fastigheten

Arealer

	hektar	%
Produktiv skogsmark	89,3	88
Myr/kärr/mosse	5,6	6
Berg/Hällmark	6,4	6
Inäga/åker	0,0	<1
Väg och kraftledning (linjeavdrag)	0,3	<1
Annat	0,0	<1
Summa landareal	101,6	
Vatten	0,0	



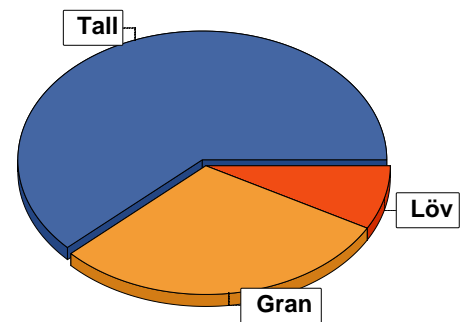
Virkesförråd

	m³sk	%	ha
Totalt	4629	62	47,2
Tall	2233	30	23,8
Gran	621	8	4,9
Löv			

m³sk
7484

Medeltal

m³sk per hektar
84



Bonitet

Fastighetens medelbonitet är beräknad till **m³sk per ha** 3,6

Tillväxt

Tillväxt för perioden 2025-10-15 + 10 år beräknad med hänsyn till föreslagna åtgärder **m³sk per år** 346

Avverkningsförslag

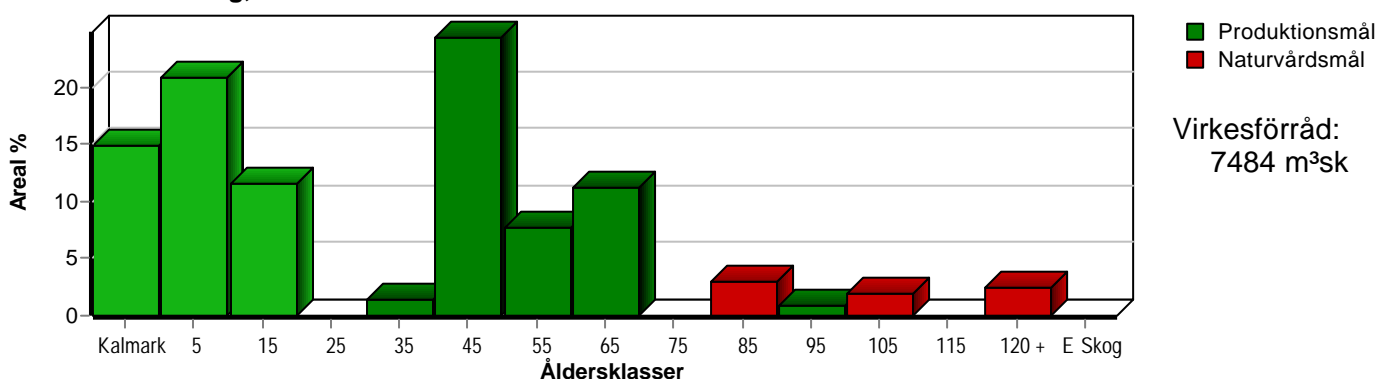
	m³sk
Föryngringsavverkning	0
Gallring	0
Totalt under perioden	0

Förväntad tillväxt första växtsäsongen **m³sk** 337
m³sk per ha 3,8

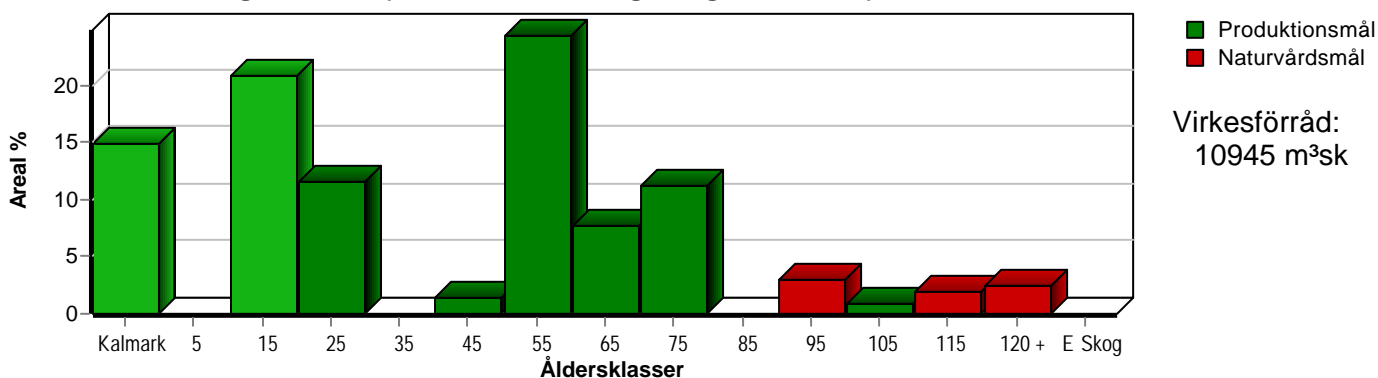
Skogens fördelning på åldersklasser

Åldersklass	Areal		Virkesförråd				
	ha	%	Totalt m ³ sk	m ³ sk /ha	Tall %	Gran %	Löv %
Kalmark	13,3	15					
- 9 år	18,6	21	136	7	59	40	1
10 - 19	10,3	12	443	43	66	18	15
20 - 29							
30 - 39	1,3	1	124	95	70	15	15
40 - 49	21,7	24	3349	154	69	21	10
50 - 59	6,8	8	1091	160	14	72	13
60 - 69	10,0	11	1470	147	85	15	
70 - 79							
80 - 89	2,6	3	439	169	35	60	5
90 - 99	0,8	1	128	160	28	62	10
100 - 109	1,7	2	170	100	75	20	5
110 - 119							
120 +	2,2	2	134	61	100		
Lågproduktkog(E) ÖF/Skikt							
Summa/Medel	89,3	100	7484	84	62	30	8

Arefördelning, aktuell



Arefördelning, om 10 år (föresatt att föreslagna åtgärder utförs)



Aktuell andel kalmare och skog yngre än 20 år är 47 % (42,2 ha) och om 10 år (föresatt att föreslagna åtgärder utförs) 36 % (31,9 ha). Enligt skogsvårdslagen får andelen skog yngre än 20 år ej överstiga 50 ha på brukningsenheter mellan 50 och 100 hektar.

Skogens fördelning på huggningsklasser

Huggningsklass	Areal		Virkesförråd				
	ha	%	Totalt m ³ sk	m ³ sk /ha	Tall %	Gran %	Löv %
Kalmark K1	13,3	15					
K2	12,1	14	37	3	46	52	2
Röjningsskog R1	1,4	2	4	3	40	60	
R2	15,4	17	538	35	66	21	13
Gallringsskog G1	40,4	45	6146	152	62	29	8
G2							
Föryngrings- avverknings- skog S1	0,2		16	80	50	40	10
S2							
S3	6,5	7	743	114	56	40	4
Lågproducer- ande skog E1							
E2							
E3							
Överstånd/Skikt							
Summa/Medel	89,3	100	7484	84	62	30	8

Kalmark

- K1 Obehandlad kalmark**
Mark där åtgärd(er) behövs för att erhålla tillfredsställande föryngring.
- K2 Behandlad kalmark**
Mark som fullständigt behandlats med återväxt-åtgärder men där föryngringen inte säkerställts.

Röjningsskog

- R1 Plantskog**
Säkerställd föryngring upp till 1,3 m medelhöjd.
- R2 Ungskog**
Skog som är över 1,3 m och som i utvecklings-hänseende motsvarar röjningsskog.

Gallringsskog

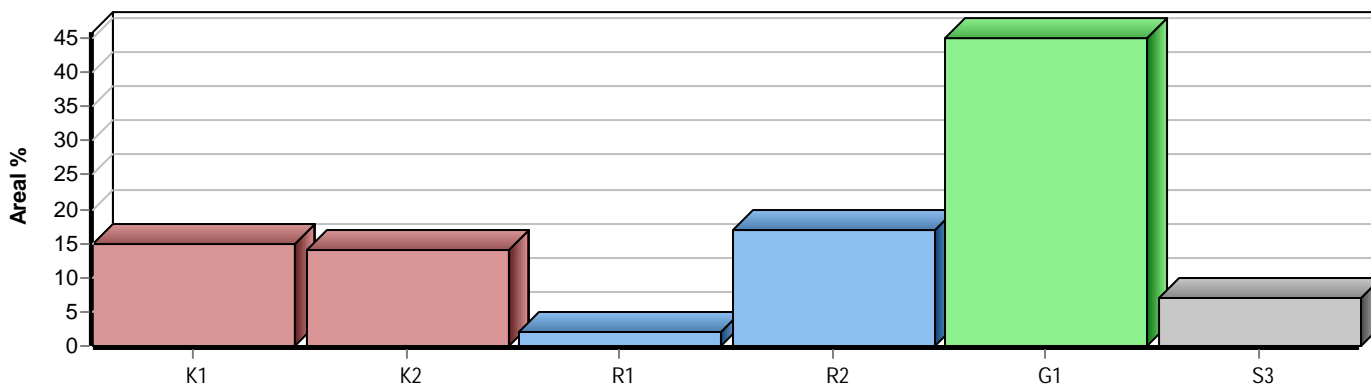
- G1 Normal gallringsskog**
Skog som är yngre än skyddsåldern (lägsta ålder för föryngringsavverkning).
- G2 Äldre gallringsskog**
Skog som uppnått skyddsåldern och där nästa lämpliga åtgärd normalt är gallring.

Föryngringsavverkningsskog

- S1 Skog som kan föryngringsavverkas**
Normalt föreslås ingen avverkningsåtgärd under planperioden.
- S2 Skog som är mogen att föryngringsavverkas**
Normalt infaller en avverkningsåtgärd under planperioden.
- S3 Skog i föryngringsbar ålder**
Föryngringsavverkning bör dock inte utföras.

Lågproducerande skog

- E1 Restskog**
Skog som lämnats efter avverkning eller som uppkommit på grund av skada.
- E2 Gles skog**
Gles skog eller skog av ett för marken olämpligt träslag.
- E3 Skog av hagmarkskaraktär**
Gles skog av hagmarkskaraktär.

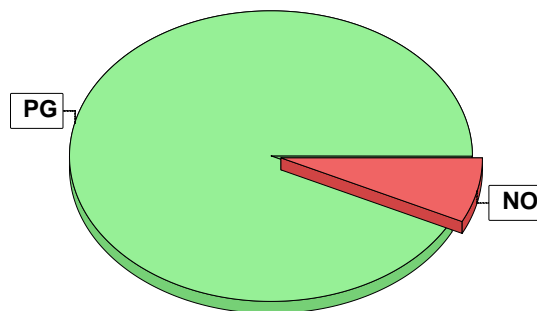


Skogens fördelning på målklasser

Målklass	Areal		Virkesförråd		Tillväxt		Antal avd
	ha	%	m ³ sk	%	m ³ sk	%	
PG	82,8	92,7	6741	90,1	3266	94,4	22
PF - produktion							0
PF - naturvård							0
NS							0
NO	6,5	7,3	743	9,9	195	5,6	3
Summa	89,3	100,0	7484	100,0	3461	100,0	25

Impediment

	ha	%
Myr	5,6	6
Berg	6,4	6



Målklasser

Målklasserna ger information om skogens brukning. Klasserna har följande innebörd:

PG Produktionsmål med miljöhänsyn

I avdelningar med låga naturvärden där produktionsmålet styr skötseln. Miljöhänsyn tas genom att hänsynsytor, trädgrupper, evighetsträd och buskar mm lämnas. Miljöhänsyn motsvarar högst ca 10 % av avdelningens produktiva skogsmarksareal.

PF Produktionsmål med förstärkt miljöhänsyn

I avdelningar med låga/vissa naturvärden förenas produktionsmålet med en förstärkt miljöhänsyn. Produktionsmålet styr huvudinriktningen av skötseln, medan naturvårdsmålet dominerar i vissa delar av avdelningen. Förhållandet mellan målen anges som procentsatser av avdelningens produktiva skogsmarksareal. Förstärkt miljöhänsyn innebär att mer än 10 % av avdelningens produktiva skogsmarksareal utgörs av naturhänsyn. Naturvårdsmålet kan i vissa fall överstiga 50 % av avdelningens produktiva skogsmarksareal.

NS Naturvårdsmål med skötsel

I avdelningar med höga naturvärden där återkommande skötsel är nödvändig för att bibehålla områdets naturvärden samt avdelningar med förutsättningar att återskapa dessa naturvärden. Naturvårdsmålet styr skötseln som endast utförs när det är motiverat av naturvårdsskäl.

NO Naturvårdsmål, orört

I avdelningar med höga naturvärden där fri utveckling är nödvändig för att bibehålla områdets naturvärden samt avdelningar med förutsättningar att återskapa dessa naturvärden. Naturvårdsmålet styr genom att området lämnas för fri utveckling. Ibland kan dock ett nyskapande av död ved vara nödvändig för att påskynda utvecklingen av höga naturvärden.