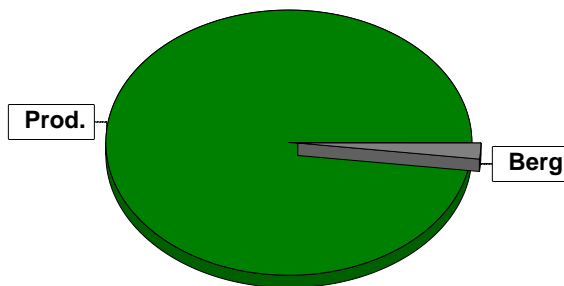


# Sammanställning över fastigheten

## Arealer

	hektar	%
Produktiv skogsmark	196,9	98
Myr/kärr/mosse	0,5	<1
Berg/Hällmark	3,9	2
Inäga/åker	0,0	<1
Väg och kraftledning (linjeavdrag)	0,8	<1
Annat	0,0	<1
<b>Summa landareal</b>	<b>202,1</b>	
Vatten	0,0	



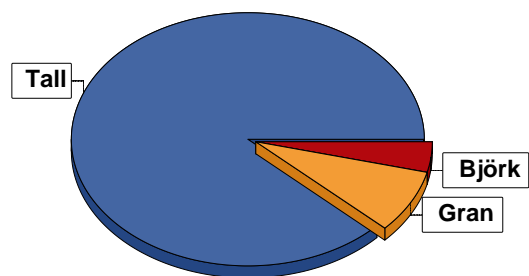
## Virkesförråd

	m³sk	%	ha
<b>Totalt</b>	<b>9143</b>	<b>88</b>	<b>184,8</b>
Tall	827	8	6,0
Gran	389	4	5,2

m³sk  
10360

### Medeltal

m³sk per hektar  
53



## Bonitet

Fastighetens medelbonitet är beräknad till **m³sk per ha**  
3,6

## Tillväxt

Tillväxt för perioden 2025-05-26 + 10 år beräknad med hänsyn till föreslagna åtgärder **m³sk per år**  
519

## Avverkningsförslag

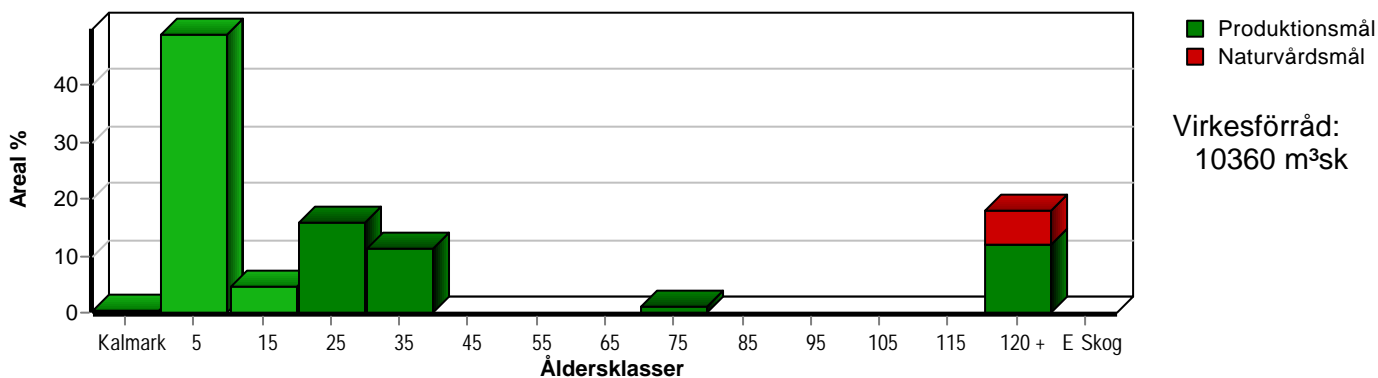
	m³sk
Föryngringsavverkning	3775
Gallring	627
<b>Totalt under perioden</b>	<b>4402</b>

Förväntad tillväxt första växtsäsongen **m³sk**  
557  
**m³sk per ha**  
2,8

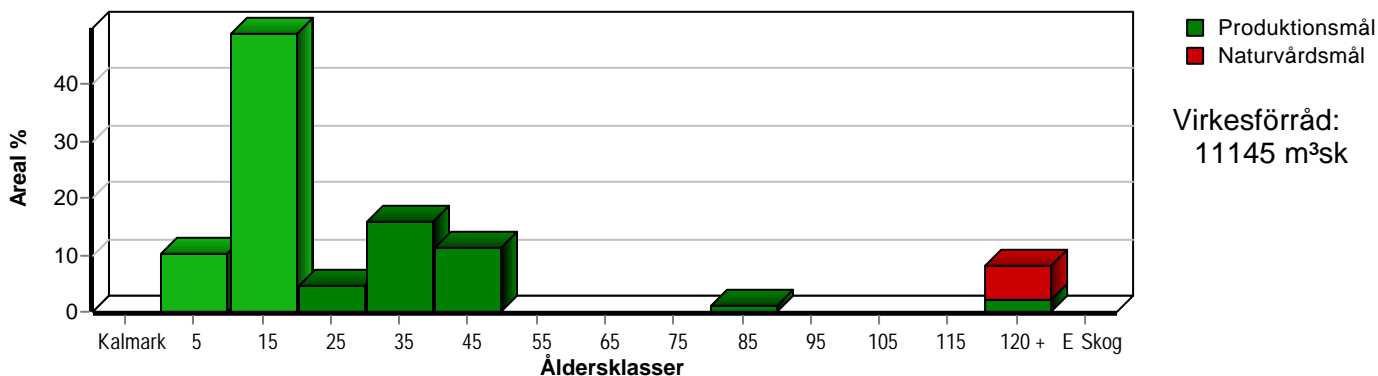
# Skogens fördelning på åldersklasser

Åldersklass	Areal		Virkesförråd				
	ha	%	Totalt m <sup>3</sup> sk	m <sup>3</sup> sk /ha	Tall %	Gran %	Björk %
Kalmark	0,7						
- 9 år	96,3	49	670	7	100		
10 - 19	9,3	5	121	13	100		
20 - 29	31,3	16	1211	39	86	4	10
30 - 39	22,2	11	1581	71	95	4	1
40 - 49							
50 - 59							
60 - 69							
70 - 79	1,8	1	414	230	25	65	10
80 - 89							
90 - 99							
100 - 109							
110 - 119							
120 +	35,3	18	6363	180	90	7	3
Lågproduktkog(E) ÖF/Skikt							
Summa/Medel	196,9	100	10360	53	88	8	4

Arefördelning, aktuell



Arefördelning, om 10 år (föresatt att föreslagna åtgärder utförs)



Aktuell andel kalmark och skog yngre än 20 år är 54 % (106,3 ha) och om 10 år (föresatt att föreslagna åtgärder utförs) 59 % (116,7 ha). Enligt skogsvårdslagen får andelen skog yngre än 20 år ej överstiga 50 % på brukningsenheter mellan 100 och 1000 hektar.

# Skogens fördelning på huggningsklasser

Huggningsklass	Areal		Virkesförråd				
	ha	%	Totalt m <sup>3</sup> sk	m <sup>3</sup> sk /ha	Tall %	Gran %	Björk %
Kalmark K1	0,7						
K2							
Röjningsskog R1	105,6	54	791	7	100		
R2	38,1	19	1544	41	87	4	9
Gallringsskog G1	17,2	9	1662	97	79	19	2
G2							
Föryngrings-avverknings-skog S1							
S2	19,7	10	3777	192	97	2	2
S3	15,6	8	2586	166	79	15	6
Lågproducerande skog E1							
E2							
E3							
Överstånd/Skikt							
<b>Summa/Medel</b>	<b>196,9</b>	<b>100</b>	<b>10360</b>	<b>53</b>	<b>88</b>	<b>8</b>	<b>4</b>

## Kalmark

- K1 Obehandlad kalmark**  
Mark där åtgärd(er) behövs för att erhålla tillfredsställande föryngring.
- K2 Behandlad kalmark**  
Mark som fullständigt behandlats med återväxt-åtgärder men där föryngringen inte säkerställts.

## Röjningsskog

- R1 Plantskog**  
Säkerställd föryngring upp till 1,3 m medelhöjd.
- R2 Ungskog**  
Skog som är över 1,3 m och som i utvecklings-hänseende motsvarar röjningsskog.

## Gallringsskog

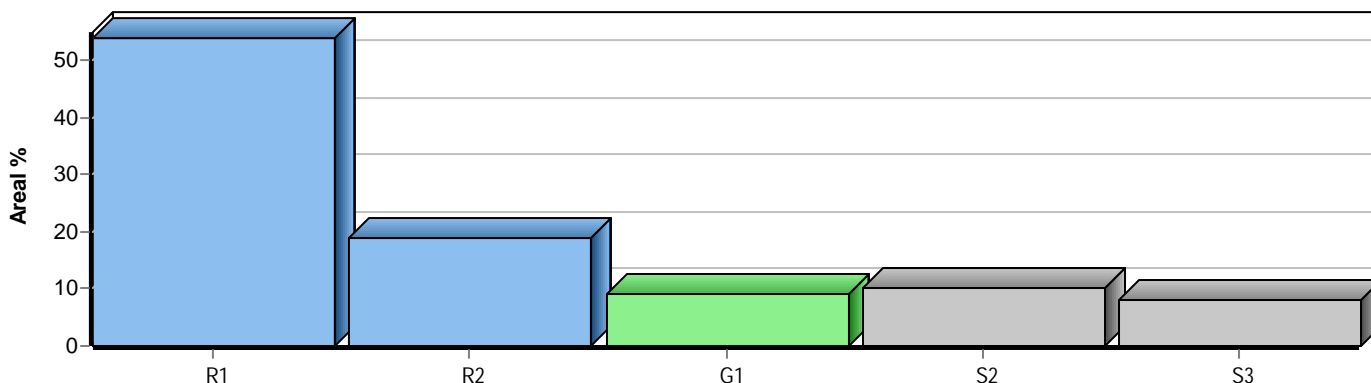
- G1 Normal gallringsskog**  
Skog som är yngre än skyddsåldern (lägsta ålder för föryngringsavverkning).
- G2 Äldre gallringsskog**  
Skog som uppnått skyddsåldern och där nästa lämpliga åtgärd normalt är gallring.

## Föryngringsavverkningsskog

- S1 Skog som kan föryngringsavverkas**  
Normalt föreslås ingen avverkningsåtgärd under planperioden.
- S2 Skog som är mogen att föryngringsavverkas**  
Normalt infaller en avverkningsåtgärd under planperioden.
- S3 Skog i föryngringsbar ålder**  
Föryngringsavverkning bör dock inte utföras.

## Lågproducerande skog

- E1 Restskog**  
Skog som lämnats efter avverkning eller som uppkommit på grund av skada.
- E2 Gles skog**  
Gles skog eller skog av ett för marken olämpligt träslag.
- E3 Skog av hagmarkskaraktär**  
Gles skog av hagmarkskaraktär.

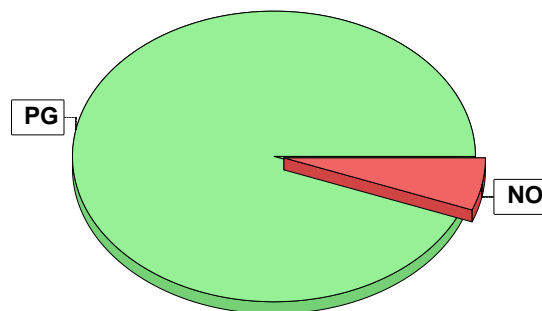


# Skogens fördelning på målklasser

Målklass	Areal		Virkesförråd		Tillväxt		Antal avd
	ha	%	m³sk	%	m³sk	%	
PG	185,2	94,1	8433	81,4	4830	93,1	20
PF - produktion							0
PF - naturvård							0
NS							0
NO	11,7	5,9	1927	18,6	357	6,9	2
Summa	196,9	100,0	10360	100,0	5187	100,0	22

## Impediment

	ha	%
Myr	0,5	<1
Berg	3,9	2



## Målklasser

Målklasserna ger information om skogens brukning. Klasserna har följande innebörd:

PG Produktionsmål med miljöhänsyn

I avdelningar med låga naturvärden där produktionsmålet styr skötseln. Miljöhänsyn tas genom att hänsynsytor, trädgrupper, evighetsträd och buskar mm lämnas. Miljöhänsyn motsvarar högst ca 10 % av avdelningens produktiva skogsmarksareal.

PF Produktionsmål med förstärkt miljöhänsyn

I avdelningar med låga/vissa naturvärden förenas produktionsmålet med en förstärkt miljöhänsyn. Produktionsmålet styr huvudinriktningen av skötseln, medan naturvårdsmålet dominerar i vissa delar av avdelningen. Förhållandet mellan målen anges som procentsatser av avdelningens produktiva skogsmarksareal. Förstärkt miljöhänsyn innebär att mer än 10 % av avdelningens produktiva skogsmarksareal utgörs av naturhänsyn. Naturvårdsmålet kan i vissa fall överstiga 50 % av avdelningens produktiva skogsmarksareal.

NS Naturvårdsmål med skötsel

I avdelningar med höga naturvärden där återkommande skötsel är nödvändig för att bibehålla områdets naturvärden samt avdelningar med förutsättningar att återskapa dessa naturvärden. Naturvårdsmålet styr skötseln som endast utförs när det är motiverat av naturvårdsskäl.

NO Naturvårdsmål, orört

I avdelningar med höga naturvärden där fri utveckling är nödvändig för att bibehålla områdets naturvärden samt avdelningar med förutsättningar att återskapa dessa naturvärden. Naturvårdsmålet styr genom att området lämnas för fri utveckling. Ibland kan dock ett nyskapande av död ved vara nödvändig för att påskynda utvecklingen av höga naturvärden.

# Avverkning och tillväxt

## Avverkning

I redovisad avverkningsvolym ingår 5 års tillväxt för avverkningar med angelägenhetsgrad 2 och 3.

I begreppet löv ingår alla lövträdsarter.

Åldersklass	Gallring			Förnygringsavverkning				
	ha	Barr m <sup>3</sup> sk	Löv m <sup>3</sup> sk	Totalt m <sup>3</sup> sk	ha	Barr m <sup>3</sup> sk	Löv m <sup>3</sup> sk	Totalt m <sup>3</sup> sk
<b>Kalmark</b>								
- 9 år								
10 - 19								
20 - 29								
30 - 39	15,4	503		503				
40 - 49								
50 - 59								
60 - 69								
70 - 79	1,8	112	12	124				
80 - 89								
90 - 99								
100 - 109								
110 - 119								
120 +					19,7	3718	57	3775
Lågproduktkog(E) ÖF/Skikt								
Grundförslag	17,2	615	12	627	19,7	3718	57	3775
Högre alt.				503				4249
Lägre alt.				628				3775

<b>Total avverkning</b>	<b>- högre alt.</b>	<b>- lägre alt.</b>	<b>m<sup>3</sup>sk/ha efter 10 år</b>	<b>- högre alt.</b>	<b>- lägre alt.</b>
4 402	4 752	4 403	57	55	57

## Tillväxt

I sammanställningen redovisas tillväxt under perioden samt areal och virkesförråd efter 10 år.

Observera att såväl tillväxt som areal och virkesförråd om 10 år förutsätter att föreslagna åtgärder utförs

Åldersklass	Tillväxt			Areal och virkesförråd efter 10 år		
	Barr m <sup>3</sup> sk	Löv m <sup>3</sup> sk	Totalt m <sup>3</sup> sk	ha	m <sup>3</sup> sk	m <sup>3</sup> sk/ha
<b>Kalmark</b>						
- 9 år	1857	4	1861	20,4		
10 - 19	303		303	96,3	2531	26
20 - 29	1162	131	1293	9,3	424	46
30 - 39	942	12	954	31,3	2504	80
40 - 49				22,2	2033	92
50 - 59						
60 - 69						
70 - 79	86	10	96			
80 - 89				1,8	385	214
90 - 99						
100 - 109						
110 - 119						
120 +	648	32	680	15,6	3268	209
Lågproduktkog(E) ÖF/Skikt						
<b>Summa</b>	4998	189	5187	196,9	11145	57