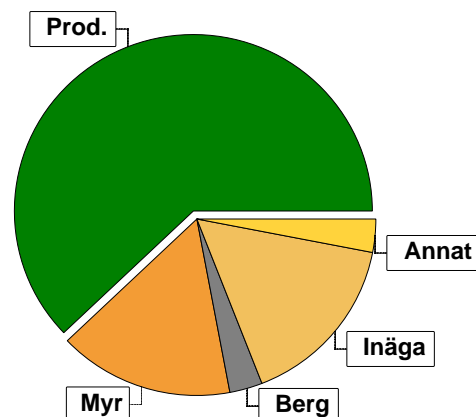


# Sammanställning över fastigheten

## Arealer

	hektar	%
Produktiv skogsmark	20,3	62
Myr/kärr/mosse	5,4	16
Berg/Hällmark	1,1	3
Inäga/åker	5,4	16
Väg och kraftledning (linjeavdrag)	0,0	<1
Annat	1,0	3
<b>Summa landareal</b>	<b>33,2</b>	
Vatten	0,0	



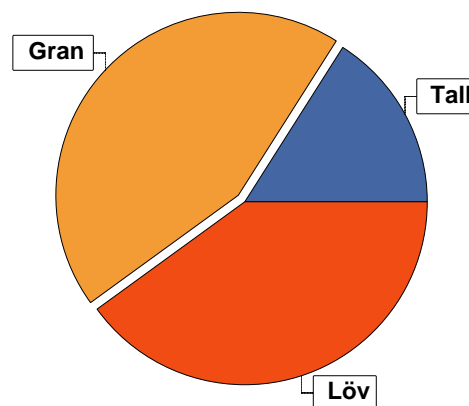
## Virkesförråd

	m <sup>3</sup> sk	%	ha
<b>Totalt</b>			
Tall	343	16	4,1
Gran	976	44	8,4
Löv	879	40	7,8

m<sup>3</sup>sk  
2198

### Medeltal

m<sup>3</sup>sk per hektar  
108



## Bonitet

Fastighetens medelbonitet är beräknad till

m<sup>3</sup>sk per ha  
3,9

## Tillväxt

Tillväxt för perioden 2025-09-05 + 10 år beräknad med hänsyn till föreslagna åtgärder

m<sup>3</sup>sk per år  
79

## Avverkningsförslag

Föryngringsavverkning

969

Gallring

16

**Totalt under perioden**

**985**

Förväntad tillväxt första växtsäsongen

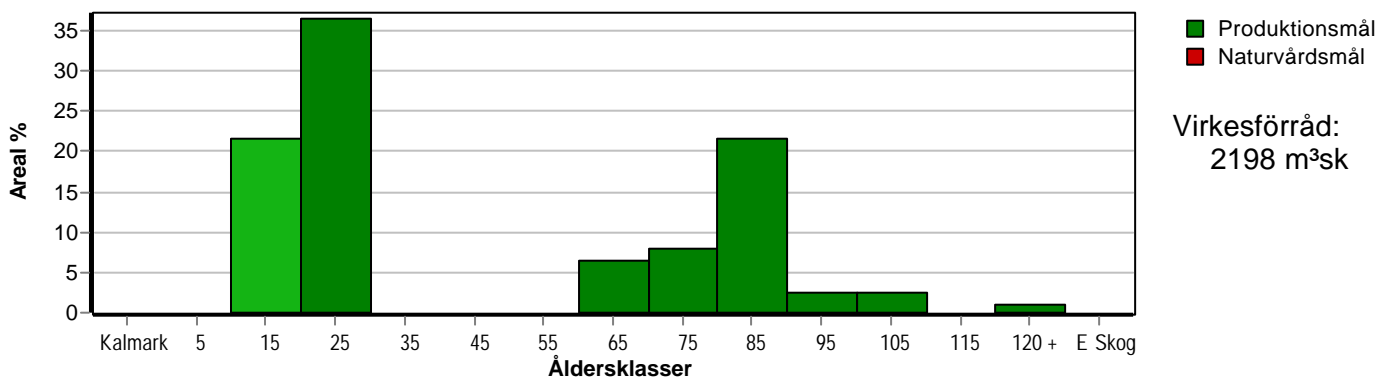
m<sup>3</sup>sk  
98

m<sup>3</sup>sk per ha  
4,8

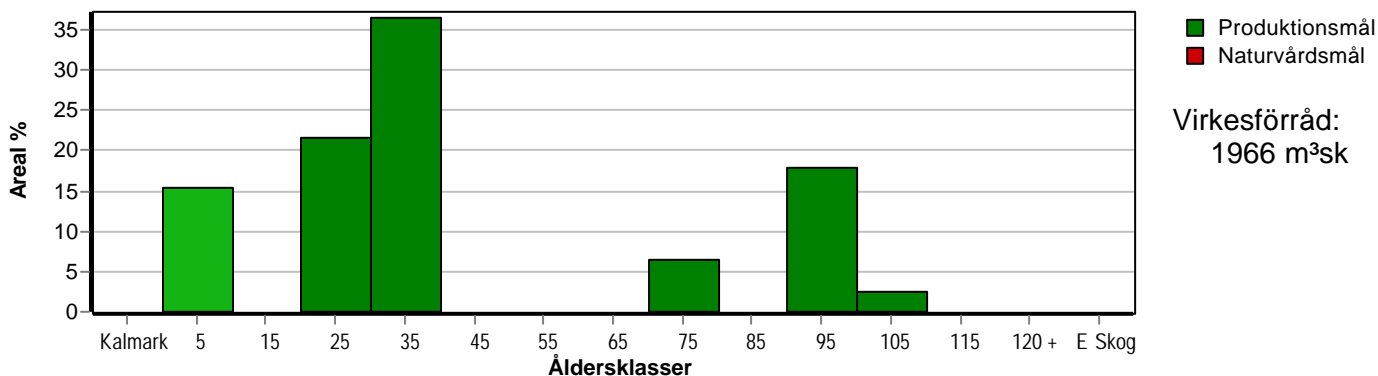
# Skogens fördelning på åldersklasser

Åldersklass	Areal		Virkesförråd				
	ha	%	Totalt m <sup>3</sup> sk	m <sup>3</sup> sk /ha	Gran %	Löv %	Tall %
<b>Kalmark</b>							
- 9 år							
10 - 19	4,4	22	40	9	30	50	20
20 - 29	7,4	36	376	51	45	32	23
30 - 39							
40 - 49							
50 - 59							
60 - 69	1,3	6	128	98	22	35	44
70 - 79	1,6	8	347	217	63	37	
80 - 89	4,4	22	786	179	40	37	24
90 - 99	0,5	2	92	184	52	48	
100 - 109	0,5	2	194	388	80	20	
110 - 119							
120 +	0,2	1	52	260	63	27	10
<b>Lågproduktkog(E)</b>							
ÖF/Skikt	[5,2]		183	35		100	
<b>Summa/Medel</b>	20,3	100	2198	108	44	40	16

Arefördelning, aktuell



Arefördelning, om 10 år (förutsatt att föreslagna åtgärder utförs)



# Skogens fördelning på huggningsklasser

Huggningsklass	Areal		Virkesförråd				
	ha	%	Totalt m <sup>3</sup> sk	m <sup>3</sup> sk /ha	Gran %	Löv %	Tall %
<b>Kalmark</b> K1							
K2							
<b>Röjningsskog</b> R1							
R2	11,8	58	416	35	44	33	23
<b>Gallringsskog</b> G1	0,3	1	39	130	71		29
G2							
<b>Föryngrings- avverknings- skog</b> S1							
S2	3,1	15	786	254	60	34	6
S3	5,1	25	774	152	38	37	25
<b>Lågproducer- ande skog</b> E1							
E2							
E3							
<b>Överstånd/Skikt</b>	[5,2]		183	35		100	
<b>Summa/Medel</b>	20,3	100	2198	108	44	40	16

## Kalmark

- K1 Obehandlad kalmark**  
Mark där åtgärd(er) behövs för att erhålla tillfredsställande föryngring.
- K2 Behandlad kalmark**  
Mark som fullständigt behandlats med återväxt-åtgärder men där föryngringen inte säkerställts.

## Röjningsskog

- R1 Plantskog**  
Säkerställd föryngring upp till 1,3 m medelhöjd.
- R2 Ungskog**  
Skog som är över 1,3 m och som i utvecklings-hänseende motsvarar röjningsskog.

## Gallringsskog

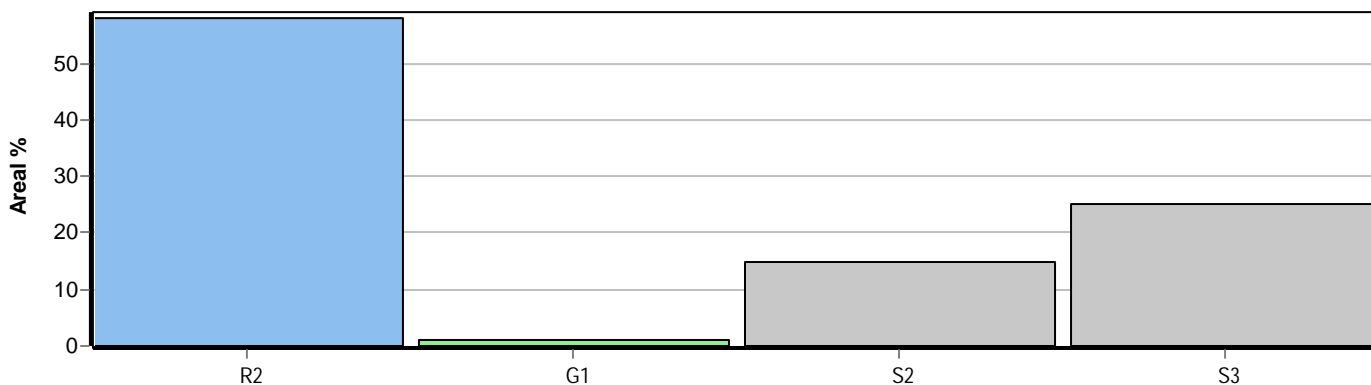
- G1 Normal gallringsskog**  
Skog som är yngre än skyddsåldern (lägsta ålder för föryngringsavverkning).
- G2 Äldre gallringsskog**  
Skog som uppnått skyddsåldern och där nästa lämpliga åtgärd normalt är gallring.

## Föryngringsavverkningsskog

- S1 Skog som kan föryngringsavverkas**  
Normalt föreslås ingen avverkningsåtgärd under planperioden.
- S2 Skog som är mogen att föryngringsavverkas**  
Normalt infaller en avverkningsåtgärd under planperioden.
- S3 Skog i föryngringsbar ålder**  
Föryngringsavverkning bör dock inte utföras.

## Lågproducerande skog

- E1 Restskog**  
Skog som lämnats efter avverkning eller som uppkommit på grund av skada.
- E2 Gles skog**  
Gles skog eller skog av ett för marken olämpligt träslag.
- E3 Skog av hagmarkskaraktär**  
Gles skog av hagmarkskaraktär.

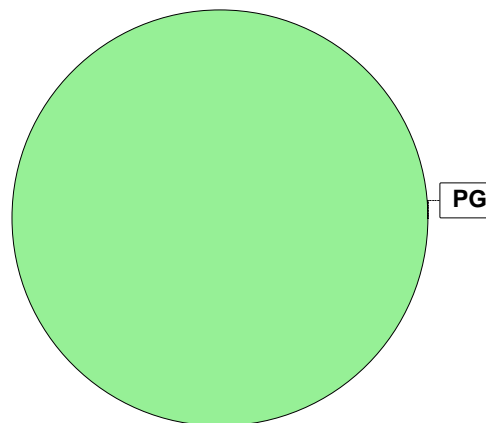


# Skogens fördelning på målklasser

Målklass	Areal		Virkesförråd		Tillväxt		Antal avd
	ha	%	m <sup>3</sup> sk	%	m <sup>3</sup> sk	%	
PG	20,3	100,0	2198	100,0	787	100,0	14
PF - produktion							0
PF - naturvård							0
NS							0
NO							0
Summa	20,3	100,0	2198	100,0	787	100,0	14

## Impediment

	ha	%
Myr	5,4	16
Berg	1,1	3



## Målklasser

Målklasserna ger information om skogens brukning. Klasserna har följande innebörd:

- PG** Produktionsmål med miljöhänsyn  
I avdelningar med låga naturvärden där produktionsmålet styr skötseln. Miljöhänsyn tas genom att hänsynsytor, trädgrupper, evighetsträd och buskar mm lämnas. Miljöhänsyn motsvarar högst ca 10 % av avdelningens produktiva skogsmarksareal.
- PF** Produktionsmål med förstärkt miljöhänsyn  
I avdelningar med låga/vissa naturvärden förenas produktionsmålet med en förstärkt miljöhänsyn. Produktionsmålet styr huvudinriktningen av skötseln, medan naturvårdsmålet dominerar i vissa delar av avdelningen. Förhållandet mellan målen anges som procentsatser av avdelningens produktiva skogsmarksareal. Förstärkt miljöhänsyn innebär att mer än 10 % av avdelningens produktiva skogsmarksareal utgörs av naturhänsyn. Naturvårdsmålet kan i vissa fall överstiga 50 % av avdelningens produktiva skogsmarksareal.
- NS** Naturvårdsmål med skötsel  
I avdelningar med höga naturvärden där återkommande skötsel är nödvändig för att bibehålla områdets naturvärden samt avdelningar med förutsättningar att återskapa dessa naturvärden. Naturvårdsmålet styr skötseln som endast utförs när det är motiverat av naturvårdsskäl.
- NO** Naturvårdsmål, orört  
I avdelningar med höga naturvärden där fri utveckling är nödvändig för att bibehålla områdets naturvärden samt avdelningar med förutsättningar att återskapa dessa naturvärden. Naturvårdsmålet styr genom att området lämnas för fri utveckling. Ibland kan dock ett nyskapande av död ved vara nödvändig för att påskynda utvecklingen av höga naturvärden.

# Sammanställning lövdominerade bestånd

För certifiering ska, under merparten av omloppstiden, minst 5 % av arealen för den friska och fuktiga marken domineras av löv.

Av sammanställningens produktiva skogsmarksareal om 20,3 ha är 100,0 % (20,3 ha) frisk eller fuktig.

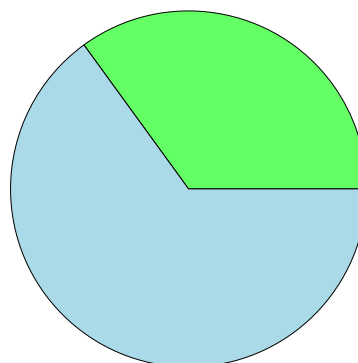
Sammanställningen avser frisk eller fuktig skogsmark som är lövdominerad (minst 50 % löv i trädslagsandelar).

Aktuella - lövdominerade bestånd enligt planens trädslag (i röjningsskog räknas endast det löv som överensstämmer med ståndortsindex).

Framtida -bestånd av planläggaren markerade som lämpliga för lövdominans under omloppstiden.

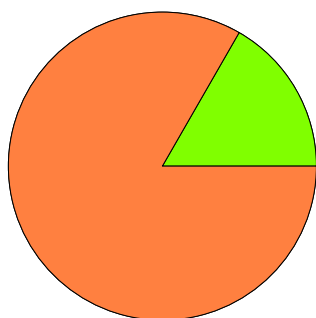
## Fördelning fuktklasser för skogsmark

Frisk, 35,0 %, 7,1 ha    Fuktig, 65,0 %, 13,2 ha



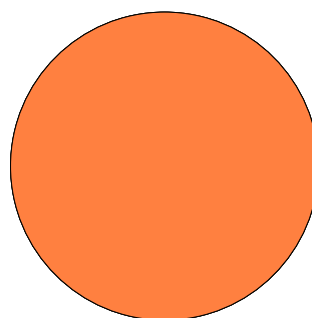
## Lövdominerade bestånd - aktuella

Lövdominerat: NS och NO, 0,0 %, 0,0 ha  
 Lövdominerat: Övriga, 16,7 %, 3,4 ha  
 Ej lövdominerat, 83,3 %, 16,9 ha



## Lövdominerade bestånd - framtida

Lövdominerat: NS och NO, 0,0 %, 0,0 ha  
 Lövdominerat: Övriga, 0,0 %, 0,0 ha  
 Ej lövdominerat, 100,0 %, 20,3 ha



### Lövdominerade bestånd - aktuella

Areal    % av areal frisk eller fuktig

	Areal	% av areal frisk eller fuktig	Areal	% av areal frisk eller fuktig
<b>NS + NO</b>	0,0 ha	0,0 %	0,0 ha	0,0 %
<b>Övriga</b>	3,4 ha	16,7 %	0,0 ha	0,0 %
<b>Summa</b>	3,4 ha	16,7 %	0,0 ha	0,0 %

### Lövdominerade bestånd - framtida

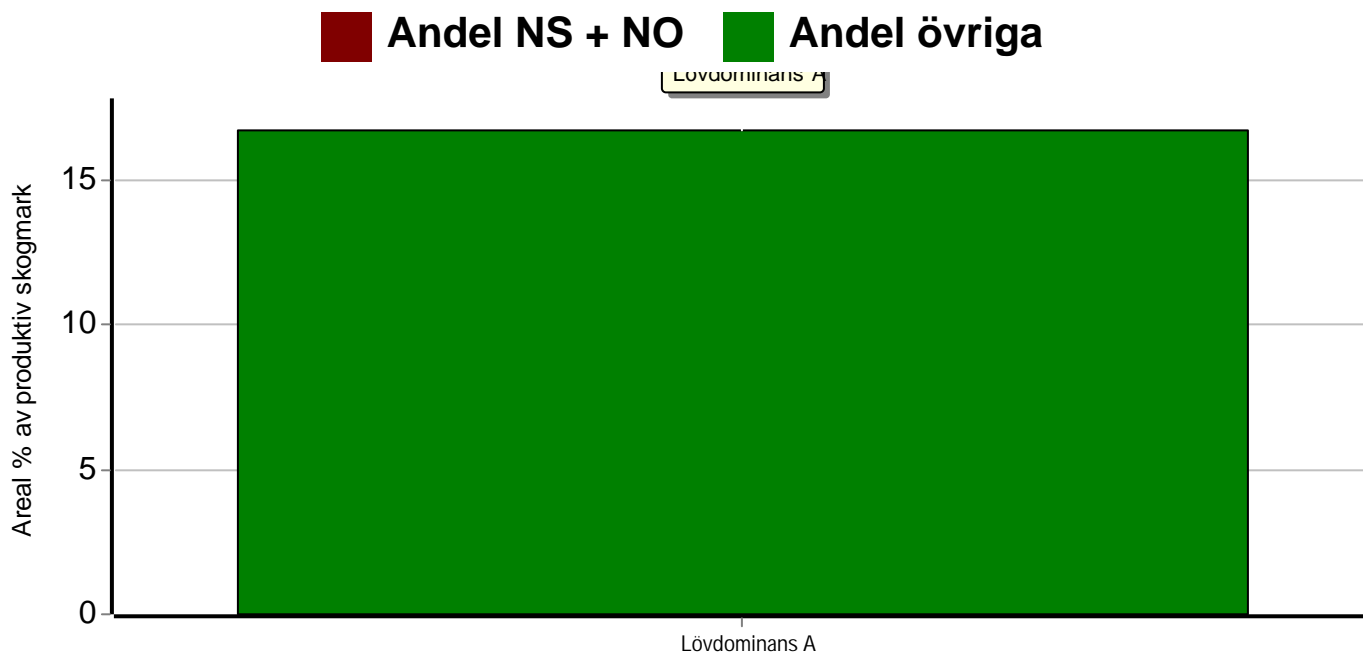
Areal    % av areal frisk eller fuktig

Lövdominerade bestånd - aktuella						
Avdelning	Areal	Målklass	Ålder	TGLBÄ	Andel av areal frisk eller fuktig	
1/3	1,0 ha	PG	85	32500	4,9 %	
7/11	1,4 ha	PG	80	22600	6,9 %	
7/13	1,0 ha	PG	60	50500	4,9 %	

Lövdominerade bestånd - framtida						
Avdelning	Areal	Målklass	Ålder	TGLBÄ	Andel av areal frisk eller fuktig	

# Sammanställning speciella värden (natur/kultur)

Fördelning speciella värden (natur och kultur)



Summerade arealer samt andel av produktiv skogsmark						
	NS + NO		Övriga		Summa	
	Areal	Andel	Areal	Andel	Areal	Andel
Lövdominans A	0,0 ha	0,0 %	3,4 ha	16,7 %	3,4 ha	16,7 %
Speciella värden saknas	0,0 ha	0,0 %	16,9 ha	83,3 %	16,9 ha	83,3 %
Produktiv skogsmark	0,0 ha	0,0 %	20,3 ha	100,0 %	20,3 ha	100,0 %

Avdelningar med speciella värden (natur och kultur)						
Avdelning	Areal	Målklass	Ålder	TGLBÄ	Lövdominerade bestånd redovisas ej	

# Avverkning och tillväxt

## Avverkning

I redovisad avverkningsvolym ingår 5 års tillväxt för avverkningar med angelägenhetsgrad 2 och 3.

I begreppet löv ingår alla lövträdsarter.

Åldersklass	Gallring			Förnygringsavverkning				
	ha	Barr m <sup>3</sup> sk	Löv m <sup>3</sup> sk	Totalt m <sup>3</sup> sk	ha	Barr m <sup>3</sup> sk	Löv m <sup>3</sup> sk	Totalt m <sup>3</sup> sk
<b>Kalmark</b>								
- 9 år								
10 - 19								
20 - 29								
30 - 39								
40 - 49								
50 - 59								
60 - 69	0,3	16		16				
70 - 79					1,6	219	128	347
80 - 89					0,8	104	89	193
90 - 99								
100 - 109					0,5	155	39	194
110 - 119								
120 +					0,2	38	14	52
Lågprodskog(E) ÖF/Skikt					[5,2]		183	183
Grundförslag Högre alt. Lägre alt.	0,3	16		16	3,1	516	453	969

Total avverkning

985

## Tillväxt

I sammanställningen redovisas tillväxt under perioden samt areal och virkesförråd efter 10 år.

Observera att såväl tillväxt som areal och virkesförråd om 10 år förutsätter att föreslagna åtgärder utförs

Åldersklass	Tillväxt			Areal och virkesförråd efter 10 år		
	Barr m <sup>3</sup> sk	Löv m <sup>3</sup> sk	Totalt m <sup>3</sup> sk	ha	m <sup>3</sup> sk	m <sup>3</sup> sk/ha
<b>Kalmark</b>						
- 9 år				3,1		
10 - 19	49	49	98			
20 - 29	283	127	410	4,4	139	32
30 - 39				7,4	785	106
40 - 49						
50 - 59						
60 - 69	30	17	47			
70 - 79	15	9	24	1,3	159	122
80 - 89	115	59	174			
90 - 99	12	12	24	3,6	767	213
100 - 109	6	1	7	0,5	116	232
110 - 119						
120 +	2	1	3			
Lågprodskog(E) ÖF/Skikt						
Summa	512	275	787	20,3	1966	97

# Skogsvårdsåtgärder

Blanketten innehåller ett sammandrag av avdelningsvis föreslagna åtgärder.  
Sammanställningen förutsätter att samtliga åtgärder enligt grundförslaget utförs.

Åtgärd (F) = Följd (A) = Alternativ	Angelägenhetsgrad					Summa ha
	Förfallna ha	Snarast ha	2 - 5 år ha	5 - 10 år ha	10 - 20 år ha	
Markberedning, Följd			3,1			3,1
Plantering, Följd			3,1			3,1
Återväxtkontroll, Följd				3,1		3,1
Röjning		11,8				11,8
Summa ha		11,8	6,2	3,1		21,1